

Gwasanaethau Cydnerth a Chynaliadwy yn Awdurdod Parc Cenedlaethol Eryri

Blwyddyn archwilio: 2020-21

Dyddiad cyhoeddi: Ebrill 2021

Cyfeirnod y ddogfen: 2365A2021-22

Paratowyd y ddogfen hon yn unol ag Adran 17 Deddf Archwilio Cyhoeddus (Cymru) 2004, adran 40 Mesur Llywodraeth Leol Cymru 2009 ac Adran 15 Deddf Llesiant Cenedlaethau'r Dyfodol (Cymru) 2015.

Ni chymerir unrhyw atebolrwydd gan yr Archwilydd Cyffredinol na staff Archwilio Cymru mewn perthynas ag unrhyw aelod, cyfarwyddwr, swyddog neu gyflogai arall yn eu cymhwyster unigol, nac mewn perthynas ag unrhyw drydydd parti.

Os ceir cais am wybodaeth y gall y ddogfen hon fod yn berthnasol iddi, tynnir sylw at y Cod Ymarfer a gyhoeddwyd o dan adran 45 Deddf Rhyddid Gwybodaeth 2000. Mae Cod adran 45 yn nodi'r arfer o ran trin ceisiadau a ddisgwylir gan awdurdodau cyhoeddus, gan gynnwys ymgynghori â thrydydd partiön perthnasol. Mewn perthynas â'r ddogfen hon, mae Archwilydd Cyffredinol Cymru ac Archwilio Cymru yn drydydd partiön perthnasol. Dylid anfon unrhyw ymholiadau ynglŷn â datgelu neu aildddefnyddio'r ddogfen hon at Archwilio Cymru yn swyddog.gwybodaeth@archwilio.cymru.

Rydym yn croesawu gohebiaeth a galwadau ffôn yn Gymraeg a Saesneg. Ni fydd gohebu yn Gymraeg yn arwain at oedi.

Cynnwys

Adroddiad cryno

Crynodeb 4

Adroddiad manwl

Fe ymatebodd yr Awdurdod yn dda yn y pandemig ond mae'r heriau a wynebwyd ganddo wedi amlygu angen i wella'i gydnerthedd a'i gynaliadwyedd yn y tymor hwy 6

Mae sefyllfa ariannol gadarn yr Awdurdod yn celu'r angen i sefydlu etifeddiaeth prosiectau byrdymor a ariennir â grantiau i gynyddu eu heffaith i'r eithaf 6

Mae gan yr Awdurdod systemau llywodraethu cadarn, ond mae cyfleoedd i ddysgu o'r prosesau penderfynu deinamig a fabwysiadwyd yn ystod y pandemig 9

Mae gan yr Awdurdod weithlu medrus ac ymrwymedig, ond mae capasiti a chydnerthedd wedi bod dan bwysau 11

Mae gan yr Awdurdod bortffolio amrywiol o asedau, ond yng ngoleuni'r pandemig mae angen iddo ail-werthuso'i fwriad strategol a'i rôl yn y dyfodol o ran rheoli'r rhain 13

Fe wnaeth yr Awdurdod yn dda i gynnal gwasanaethau yn ystod y pandemig, ond mae angen iddo ddysgu gwersi ar lefel gorfforaethol i helpu i hybu cydnerthedd 14

Atodiadau

Atodiad 1 – Methodoleg 17

Atodiad 2 – Arfarnu ffyrdd newydd o weithio 18

Adroddiad cryno

Crynodeb

Yr hyn y gwnaethom ei adolygu a pham

- 1 Yn 2020-21 fe gynhaliom ni adolygiad o gydnerthedd a chynaliadwyedd gwasanaethau yn Awdurdod Parc Cenedlaethol Eryri (yr Awdurdod) i ddarparu sicrwydd ynghylch pa mor dda yr ymdrinnir â heriau ariannol a heriau o ran capasiti. Mae'r adroddiad hwn yn nodi casgliadau ein hadolygiad ac yn gwneud cynigion ar gyfer sut y gellir cryfhau cydnerthedd a chynaliadwyedd yn yr Awdurdod.
- 2 Mae'r Sefydliad Safonau Prydeinig (BSI)¹ yn diffinio cydnerthedd sefydliadol fel, 'gallu [sefydliad] i ragweld digwyddiadau – yn siociau sydyn a newid graddol – yn ogystal â pharatoi ar eu cyfer, ac ymateb ac addasu iddynt'. Mewn geiriau syml, mae hynny'n golygu bod rhaid i sefydliad fod yn hyblyg, yn gystadleuol, yn ystwyth ac yn gadarn er mwyn gallu goroesi a ffynnu. Mae sefydliad cydnerth yn un a all ragweld ac ymateb i fygythiadau a chyfleoedd, sy'n codi o newidiadau sydyn neu raddol yn ei amgylcheddau mewnol ac allanol.
- 3 Ers 2018 mae'r tri Awdurdod Parc Cenedlaethol yng Nghymru wedi bod yn gweithio'n unol â blaenoriaethau a nodwyd yn natganiad Gwerthfawr a Chydnerth Llywodraeth Cymru.² Mae'r datganiad yn gosod pwyslais ar gydweithio gwell gyda phartneriaid ac ar gefnogi amgylcheddau a chymunedau cydnerth. I alluogi hyn, mae Llywodraeth Cymru yn nodi y dylai Awdurdodau Parciau Cenedlaethol fabwysiadu ffyrdd cydnerth o weithio.
- 4 Fe wnaeth ein hadolygiad ystyried effaith COVID-19 a'r risgiau sy'n gysylltiedig â'r cam cynllunio adferiad. Mae'n rhoi sicrwydd i'r Awdurdod, Llywodraeth Cymru ac i drethdalwyr ynghylch y risgiau a'r cyfleoedd sydd i ddod ac yn sefydlu llinell sylfaen y gellir ei defnyddio i farnu ymateb yr Awdurdod i'r heriau hyn. Roeddem yn ceisio ateb y cwestiwn cyffredinol: **A yw'r Awdurdod Parc Cenedlaethol yn rheoli ei adnoddau'n effeithiol i sicrhau ei gydnerthedd sefydliadol hirdymor?**

Yr hyn a ganfuom

- 5 Ar y cyfan, canfuom fel a ganlyn: **Fe ymatebodd yr Awdurdod yn dda yn y pandemig ond mae'r heriau a wynebwyd ganddo wedi amlygu angen i wella'i gydnerthedd a'i gynaliadwyedd yn y tymor hwy.** Caiff y casgliad cyffredinol hwn ei oleuo gan ein canfyddiadau mewn perthynas â'r pum maes penodol y gwnaethom edrych arnynt:

¹ [Safonau Prydeinig BSI, Tachwedd 2014](#)

² [Gwerthfawr a Chydnerth: Blaenoriaethau Llywodraeth Cymru ar gyfer Ardaloedd o Harddwch Naturiol Eithriadol a Pharciau Cenedlaethol, Gorffennaf 2018](#)

- **Cyllid:** mae sefyllfa ariannol gadarn yr Awdurdod yn celu'r angen i sefydlu etifeddiaeth prosiectau byrdymor a ariennir â grantiau i gynyddu eu heffaith i'r eithaf.
- **Llywodraethu:** mae gan yr Awdurdod systemau llywodraethu cadarn, ond mae cyfleoedd i ddysgu o'r prosesau penderfynu deinamig a fabwysiadwyd yn ystod y pandemig.
- **Y gweithlu:** mae gan yr Awdurdod weithlu medrus ac ymrwymedig, ond mae capasiti a chydnerthedd wedi bod dan bwysau.
- **Asedau:** mae gan yr Awdurdod bortffolio amrywiol o asedau, ond yng ngoleuni'r pandemig mae angen iddo ail-werthuso'i fwriad strategol a'i rôl yn y dyfodol o ran rheoli'r rhain.
- **Parhad busnes:** fe wnaeth yr Awdurdod yn dda i gynnal gwasanaethau yn ystod y pandemig, ond mae angen iddo ddysgu gwersi ar lefel gorfforaethol i helpu i hybu cydnerthedd.

Cynigion ar gyfer Gwella

Arddangosyn 1: cynigion ar gyfer gwella

Mae'r tabl isod yn nodi cynigion ar gyfer gwella yr ydym wedi'u hadnabod wrth gynnal yr adolygiad hwn.

Cynigion ar gyfer gwella	
CaG1	I gefnogi cydnerthedd dylai'r Awdurdod gadarnhau ac arfarnu ei ffyrdd newydd o weithio mewn perthynas â llywodraethu, parhad busnes a gweithio o bell.
CaG2	I gynyddu effaith prosiectau a ariennir â grantiau i'r eithaf dylai'r Awdurdod ddatblygu fframwaith i arfarnu eu cyfraniad posibl at symud Cynllun Eryri yn ei flaen ac i sicrhau bod cynllunio priodol ar gyfer etifeddiaeth yn digwydd.
CaG3	I gefnogi mwy o gydnerthedd dylai'r Awdurdod ystyried sut a phryd i adael i swyddogion gael profiadau newydd mewn gwasanaethau a thimau ehangach i feithrin sgiliau, gwybodaeth a chapasiti.

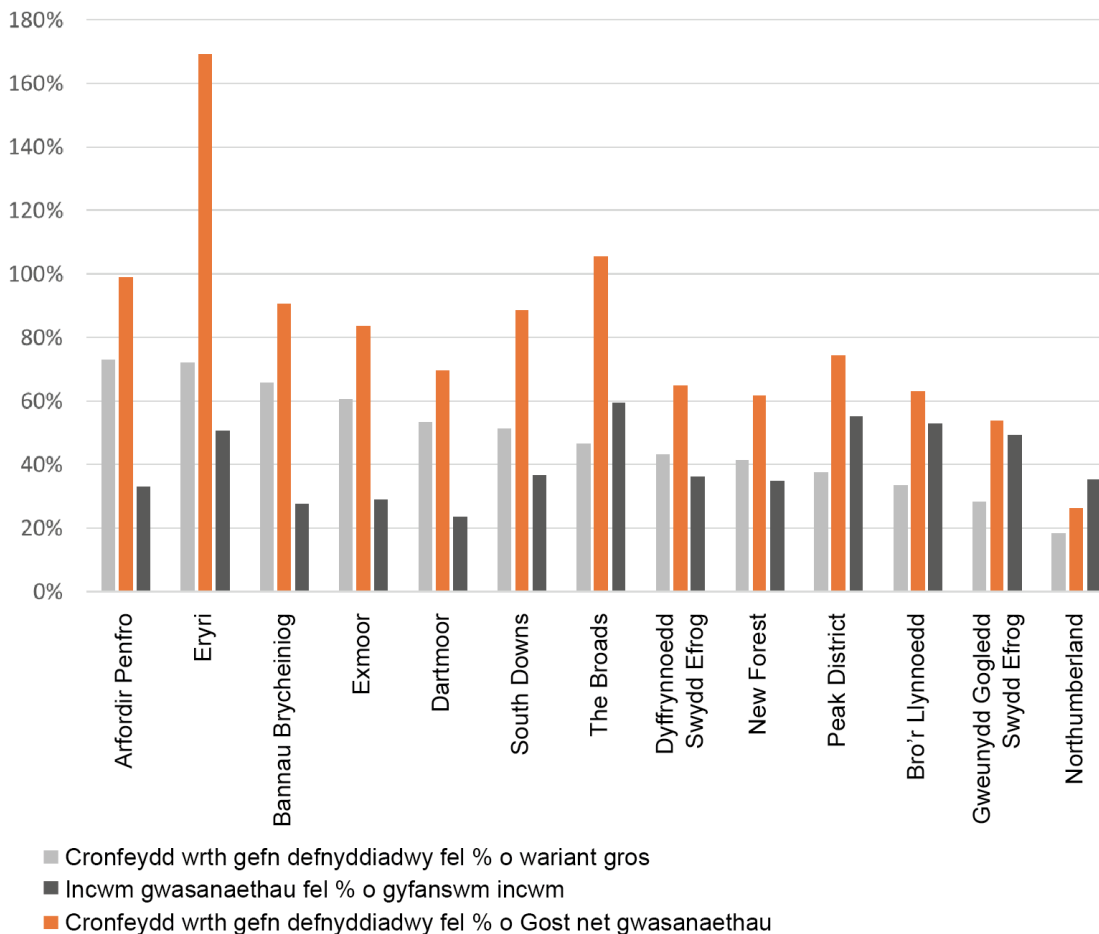
Adroddiad manwl

Fe ymatebodd yr Awdurdod yn dda yn y pandemig ond mae'r heriau a wynebwyd ganddo wedi amlygu angen i wella'i gydnerthedd a'i gynaliadwyedd yn y tymor hwy

Mae sefyllfa ariannol gadarn yr Awdurdod yn celu'r angen i sefydlu etifeddiaeth prosiectau byrdymor a ariennir â grantiau i gynyddu eu heffaith i'r eithaf

- 6 Mae Awdurdodau Parciau Cenedlaethol yn wahanol i awdurdodau eraill yn yr ystyr nad ydynt yn awdurdodau sy'n praeseptio nac yn bilio. Fe'u hariennir yn bennaf trwy grant craidd gan Lywodraeth Cymru ac mae pob Awdurdod Parc Cenedlaethol hefyd yn gallu tynnu ardoll i lawr o'u hawdurdodau lleol cyfansoddol. Hefyd, mae Awdurdodau Parciau Cenedlaethol yn creu incwm (e.e. trwy ffioedd cynllunio ac asedau masnachol fel meysydd parcio) ac maent hefyd yn sicrhau cyllid grant i gyflawni prosiectau penodol.
- 7 Fe greodd yr Awdurdod £6.4 miliwn o incwm a oedd yn gysylltiedig â gwasanaethau yn ystod 2019-20, a oedd yn 51% o'i gyllid cyffredinol ar y cyfan. Dyma oedd yr uchaf ar gyfer Awdurdodau Parciau Cenedlaethol yng Nghymru (41%) ac mae uwchlaw'r cyfartaledd ar gyfer yr holl Awdurdodau Parciau Cenedlaethol yng Nghymru a Lloegr (43%).
- 8 Gwariodd yr Awdurdod £11.1 miliwn ar ddarparu gwasanaethau yn ystod 2019-20, y gwariant uchaf o blith y tri Awdurdod Parc Cenedlaethol yng Nghymru a'r pedwerydd uchaf o blith y 13 o Awdurdodau Parciau Cenedlaethol yng Nghymru a Lloegr.
- 9 O ran y sefyllfa ar 31 Mawrth 2020 roedd gan yr Awdurdod £8.0 miliwn o gronfeydd ariannol wrth gefn defnyddiadwy. Mae hyn yn cyfateb i 72% o wariant blynyddol yr Awdurdod ar wasanaethau. Mae hyn ymhlith y ganran uchaf o'r holl Awdurdodau Parciau Cenedlaethol yng Nghymru a Lloegr. Mae'r rhan fwyaf o'r cronfeydd wrth gefn (88%) wedi'u clustnodi at ddibenion penodol. Mae balans cronfa gyffredinol yr Awdurdod o £659,000 ar 31 Mawrth 2020 yn 6% o'i wariant gros blynyddol ar wasanaethau. Mae'r cyfartaledd ar gyfer y tri Awdurdod Parc Cenedlaethol yng Nghymru'n 11%, a'r cyfartaledd ledled Cymru a Lloegr yn 21%. Dengys **Arddangosyn 2** lefelau'r cronfeydd wrth gefn mewn Awdurdodau Parciau Cenedlaethol yng Nghymru a Lloegr.

Arddangosyn 2: fel cyfran o gost net gwasanaethau, mae lefel cronfeydd wrth gefn defnyddiadwy'r Awdurdod yn uwch nag unrhyw Awdurdod Parc Cenedlaethol arall yng Nghymru a Lloegr



Ffynhonnell: Dadansoddiad Archwilio Cymru

- 10 Nid yw pennu cydnerthedd ariannol yn wyddor fanwl gywir. Mae angen i sefydliadau reoli eu gwariant o fewn yr adnoddau sydd ar gael a rhagweld y galw a'r heriau yn y dyfodol i sicrhau eu bod yn gallu parhau i fod yn gadarn yn ariannol dros y tymor canolog. Felly, fel offeryn allweddol ar gyfer rheolaeth ariannol ragweithiol, mae'n bwysig bod gan yr Awdurdod Gynllun Ariannol Tymor Canolog (CATC) sy'n seiliedig ar ddealltwriaeth glir am ei amgylchedd gweithredu.
- 11 Mae CATC yr Awdurdod yn cyfeirio at ei flaenoriaethau ar gyfer gwasanaethau a'i egwyddorion gweithredu, gan awgrymu dull integredig ar gyfer cynllunio ariannol. Gyda'i gilydd, mae'r blaenoriaethau a'r egwyddorion hyn yn adlewyrchiad bras o ymrwymiad polisi i gyflawni mwy â llai. Er enghraifft, trwy annog gwasanaethau i gyflawni rôl alluogi i hwyluso cymunedau lleol i reoli gwasanaethau a chymryd

cyfrifoldeb am eu darparu, ac i osgoi ymgymryd â phrosiectau ag ymrwymïadau cynnal a chadw hirdymor. Ceir pwyslais ar adnabod ffynonellau incwm newydd hefyd.

- 12 Mae'r pwyslais hwn wedi peri i'r Awdurdod gynyddu ei ddibynïaeth ar brosiectau a ariennir â grantiau dros y blynyddoedd diwethaf, i wrthbwysu gostyngïadau yn y grant craidd gan Lywodraeth Cymru. Nid yw hyn heb ei risgiau. Mae mwy o ffyrdiau incwm o ffynonellau mwyfwy amrywiol yn gosod pwysau ar swyddogion i'w rheoli, ac mae angen i systemau rheolaeth ariannol weithio'n effeithiol i fonitro gwariant o fewn yr adnoddau sydd ar gael. Canfuom fod swyddogion dan bwysau, a bod gweithio o bell yn ystod y pandemig wedi amlygu gwendidau gyda'r meddalwedd rheolaeth ariannol fewnol a ddefnyddir, sydd wedi achosi rhwystredigaeth ymhlith deiliaid cyllidebau. Ystyrir bod gwendidau gweithredol mewn systemau wedi cyfrannu at risg lle aeth yr Awdurdod i berygl o fethu â chyrraedd ei dargedau gwariant ar brosiect a ariannwyd â grant ym mis Ionawr 2020.
- 13 Mae mwy o bwyslais a, thrwy estyniad, dibynïaeth ar brosiectau a ariennir â grantiau yn golygu bod yr Awdurdod yn gyson yn ceisio arian newydd ac yn cyflwyno cynigion yn rheolaidd i amryw gyrrff ariannu. Yn nodweddiadol, gall y cynigion hyn amlinellu'r angen am swyddog(ion) prosiect, a letyir ac a gyflogir gan yr Awdurdod. Yn amlwg, unwaith y maent wedi'u cyflogi, nid yw swyddogion prosiectau'n gweithio ar wahân i bawb arall – maent yn dibynnu ar dimau eraill a gwasanaethau mewnol i roi cymorth i gyflawni'r prosiectau. Mae'r rhain yn cynnwys gwasanaethau corfforaethol megis gwasanaethau cyfathrebu, technoleg gwybodaeth (TG), rheoli asedau a chyfleusterau, cyllid ac adnoddau dynol. Canfuom fod y galw cyfunol ychwanegol sy'n deillio o brosiectau a ariennir â grantiau, sy'n aml yn gudd neu'n cael ei danamcangyfrif, yn creu pwysau na chynlluniwyd ar eu cyfer ar wasanaethau corfforaethol.³
- 14 Hefyd, mae cyfleoedd byr rybudd i gael cyllid grant yn gallu dwysáu'r heriau hyn, yn enwedig pan gaiff y grantiau eu dyfarnu ar ddiwedd blwyddyn ariannol. Gallant greu anawsterau mewn perthynas â chynllunio prosiectau, gan olygu ei bod yn ofynnol i swyddogion gael eu symud ar fyr rybudd i gyflawni gweithgareddau amrywiol. Gall anawsterau o ran gwario cyllid grant arwain at drosglwyddo arian i gronfeydd wrth gefn yr Awdurdod sydd eisoes yn tyfu. Bydd mwy o ffocws ar ddefnyddio'r pecyn rheoli newydd ar gyfer prosiectau ac ar gynllunio ar gyfer ymadael â phrosiectau, yn ogystal â fframwaith eglur i arwain penderfynïadau ynghylch pa brosiectau a chyllid posibl i wneud cais amdanynt, yn helpu'r Awdurdod i daro cydbwysedd gwell rhwng canlyn ffynonellau cyllid newydd ar y naill law a bwrw ymlaen â'i weledigaeth ei hun o fewn Cynllun Eryri a chyflawni'r weledigaeth honno ar y llaw arall.

³ Caiff hyn ei liniaru mewn perthynas â phrosiectau a ariennir â grantiau gan Lywodraeth Cymru, lle mae Awdurdodau Parciau Cenedlaethol bellach yn cael 10% yn ychwanegol o werth yr arian grant i helpu i ariannu'r agweddau ar gyflawni prosiectau sy'n ymwneud â gweinyddu a hwyluso.

- 15 Roedd dadansoddiad cynnar yr Awdurdod o effaith ariannol y pandemig, a gafodd ei ystyried gan yr Aelodau ym mis Mai 2020, yn amcangyfrif colled net a oedd rhwng £511,000 ac £1.3 miliwn gan ddibynnu ar hyd y cyfyngiadau. Roedd 38% o'r swyddogion a ymatebodd i'n harolwg yn teimlo mai colli incwm fu prif effaith y pandemig ar yr Awdurdod. Fe wnaeth 44% o'r swyddogion amlygu'r rheolaethau hyblyg ac ystwyth ar gyllidebau (e.e. gallu gwario arian na chyllidebwyd ar ei gyfer yn wreiddiol) fel agwedd gadarnhaol ar ymateb yr Awdurdod i'r pandemig.
- 16 Fe wnaed iawn am gollu incwm yn ystod chwarter cyntaf 2020-21 gan Lywodraeth Cymru ac mae disgwyl i'r effaith ariannol lawn ar yr Awdurdod fod yn sylweddol lai nag a ragwelwyd i ddechrau. Fodd bynnag, bydd ymdrin ag effaith barhaus COVID-19 a chyllid cyhoeddus ansicr yn y dyfodol yn parhau i fod yn her. Fe wnaeth 84% o'r swyddogion ac Aelodau a ymatebodd i'n harolwg amlygu gostyngiad disgwylidig mewn incwm fel un o'r prif risgiau yn y misoedd sydd i ddod. Yn unol â'i Ddatganiad Llywodraethu Blynnyddol, mae angen i'r Awdurdod ystyried ei sefyllfa ariannu'n ofalus a'i hasesu'n barhaus, a mynd ati'n rheolaidd i herio a diweddarau ei dybiaethau yn y CATC i sicrhau bod ei ragolygon yn ategu sefyllfa ariannol gynaliadwy a chydnerth.

Mae gan yr Awdurdod systemau llywodraethu cadarn, ond mae cyfleoedd i ddysgu o'r prosesau penderfynu deinamig a fabwysiadwy yn ystod y pandemig

- 17 Llywodraethu yw'r system a ddefnyddir i gyfarwyddo a rheoli cyrff cyhoeddus yng Nghymru. Mae'n ymwneud â strwythur a phrosesau ar gyfer gwneud penderfyniadau, atebolrwydd, rheolaeth ac ymddygiad mewn sefydliad. Mae llywodraethu'n dylanwadu ar y modd y caiff amcanion sefydliad eu pennu a'u cyflawni, sut y caiff risg ei monitro a sut yr eir i'r afael â risg, a hefyd sut y caiff perfformiad ei optimeiddio.
- 18 Mae cyrff cyhoeddus cydnerth yn cofleidio deialog agored ac yn defnyddio'u swyddogaeth graffu i ddarparu her adeiladol ar gyfer uwch arweinwyr wrth iddynt wneud penderfyniadau anodd ynghylch darparu gwasanaethau a defnyddio adnoddau. Gall arferion llywodraethu da fod â rôl flaenllaw hefyd o ran helpu Aelodau ac uwch reolwyr i greu'r diwylliant cywir i sefydliad fod yn llwyddiannus a sicrhau gweithlu sy'n gryf ei gymhelliant ac yn effeithiol.
- 19 O fewn y strwythur llywodraethu, yr uwch dîm arwain sy'n gwneud penderfyniadau allweddol ynghylch rhedeg yr Awdurdod o ddydd i ddydd. Mae'n cynnwys y Prif Weithredwr, y Cyfarwyddwr Gwasanaethau Corfforaethol a'r Cyfarwyddwr Cynllunio a Rheoli Tir. Ar lefel Aelodau, mae conglfeini allweddol strwythur llywodraethu'r Awdurdod yn cynnwys:
- Yr Awdurdod Parc Cenedlaethol llawn: sy'n cynnwys pob un o'r 18 o Aelodau – naw cynghorydd lleol a benodwyd gan Gyngor Gwynedd, tri a benodwyd gan Gyngor Bwrdeistref Sirol Conwy, a chwech a benodwyd gan Lywodraeth Cymru. Mae'r Awdurdod llawn yn cyflawni ac yn sicrhau

cydymffurfiaeth â gofynion deddfwriaethol allweddol, ac yn cytuno ar gynlluniau allweddol a chyllidebau blynyddol.

- Y Pwyllgor Perfformiad ac Adnoddau: sy'n cynnwys pob un o'r 18 o Aelodau ac y mae ei gylch gorchwyl yn cynnwys archwilio a chraffu ar berfformiad, llywodraethu, rheolaeth ariannol a rheolaeth ar adnoddau, risg a sicrwydd.
- Y Pwyllgor Cynllunio a Mynediad: sy'n rhoi arweiniad o ran llunio polisïau cynllunio a mynediad ac yn arfer pwerau a dyletswyddau'r sefydliad fel yr Awdurdod Cynllunio Lleol. Mae pob un o'r 18 o Aelodau'n eistedd ar y Pwyllgor Cynllunio a Mynediad.
- Y Pwyllgor Safonau: sy'n cynnwys un cynrychiolydd o bob un o'r tri chorff sy'n penodi Aelodau (Cyngor Gwynedd, Cyngor Bwrdeistref Sirol Conwy a Llywodraeth Cymru), a thri aelod annibynnol nad ydynt yn Aelodau o'r Awdurdod fel arall. Ei rôl yw hybu a monitro safonau ymddygiad yr Aelodau.

- 20 Cafodd holl gyfarfodydd yr Awdurdod eu hatal yn ystod wythnosau cynnar pandemig COVID-19 gyda swyddogion yn defnyddio'r cynllun dirprwyo i wneud a chymeradwyo penderfyniadau. Fe helpodd hyn yr Awdurdod i ymateb yn ddeinamig i'r sefyllfa a oedd yn newid yn gyflym. Fe wnaeth deddfwriaeth frys a basiwyd gan Lywodraeth Cymru ym mis Ebrill 2020⁴ alluogi awdurdodau lleol i gynnal cyfarfodydd, gwneud penderfyniadau a chyflawni eu swyddogaethau o bell gan ddefnyddio technoleg. Fe ymatebodd yr Awdurdod yn gyflym i adfer ei swyddogaethau democrataidd a chynnwys Aelodau, gyda Chyfarfod Arbennig yr Awdurdod yn cael ei gynnal bedair wythnos yn unig yn ddiweddarach.
- 21 Cafodd y broses benderfynu ddeinamig a welwyd yn ystod wythnosau cynnar y pandemig ei hamlygu'n gyson yn ystod ein gwaith maes, a dywedodd 71% o'r ymatebwyr i'r arolwg fod y prosesau penderfynu ystwyth a chyflym gan uwch swyddogion yn un o'r cryfderau o ran sut yr ymatebodd yr Awdurdod i COVID-19. Fodd bynnag, canfuom elfennau o rwystredigaeth ymhlith swyddogion bod y dull deinamig hwn yn groes i'r modd y gwneir penderfyniadau fel arfer. Mae swyddogion yn pryderu, unwaith y bydd 'normalrwydd' yn dychwelyd yn y pen draw, mai dychwelyd hefyd y bydd prosesau penderfynu traddodiadol, a oedd yn aml yn araf ac yn adnodd-ddwys. Trwy ei Grŵp Gorchwyl a Gorffen Llywodraethu, mae gan yr Awdurdod gyfle i adolygu pa elfennau o'r dulliau llywodraethu wedi'u symleiddio y mae'n dymuno'u sefydlu i wella ystwythder, gan sicrhau ar yr un pryd bod y broses ddyladwy'n dal i fod yn gadarn.
- 22 Yn ogystal â'i strwythur pwyllgorau sefydledig, mae gan yr Awdurdod nifer o weithgorau i fynd i'r afael â materion penodol, gyda'u haelodaeth yn aml yn cynnwys swyddogion ac Aelodau. Gall gweithgor fod yn fforwm effeithiol lle mae swyddogion yn cael arweiniad anffurfiol, lle mae Aelodau'n gallu harneisio arbenigedd swyddogion, a lle mae'r ddau barti'n cydweithio i adnabod ac argymhell datrysiadau. Mewn lleoliad mwy anffurfiol fel hwn, mae diwylliant ac

⁴ [Rheoliadau Awdurdodau Lleol \(Coronafeirws\) \(Cyfarfodydd\) \(Cymru\) 2020](#)

ymddygiadau'n hanfodol i gynnal y rhyngwyneb a'r gwahaniaeth rhwng rolau swyddogion ac Aelodau.

- 23 Mae hyfforddi a datblygu Aelodau'n offer pwysig i gynnal yr ymddygiadau a'r safonau ymddygiad uchel hyn. Maent hefyd yn helpu i sicrhau bod Aelodau wedi'u paratoi i ymateb yn effeithiol i risgiau yn y dyfodol. Er eu bod yn allweddol i addasrwydd a chydnerthedd yr Awdurdod, canfuom nad yw Aelodau'n gwneud y gorau o'r cyfleoedd datblygu a gynigir, er gwaethaf ymrwymiad yr Awdurdod i Freinlen Cynorthwyo a Datblygu Cynghorwyr Cymru.⁵
- 24 Mae ein hadolygiad yn dod i'r casgliad bod gan yr Awdurdod fframwaith llywodraethu priodol sy'n adlewyrchu egwyddorion llywodraethu da a gyhoeddwyd gan y Sefydliad Siartredig Cyllid Cyhoeddus a Chyfrifyddiaeth (CIPFA) a Chymdeithas Prif Weithredwyr Awdurdodau Lleol (SOLACE).⁶ Fodd bynnag, mae cyfleoedd i ddysgu o'r prosesau penderfynu mwy deinamig a welwyd yn ystod ymateb yr Awdurdod i'r pandemig.

Mae gan yr Awdurdod weithlu medrus ac ymrwymedig, ond mae capasiti a chydnerthedd wedi bod dan bwysau

- 25 Wrth galon sefydliad cydnerth mae gweithlu sy'n cynnwys staff effeithiol a chryf eu cymhelliant sy'n gallu addasu i amgylchiadau newidiol. Mae nodweddion gweithlu cydnerth yn cynnwys staff angerddol, egniol â lefelau uchel o forâl a throsiant staff isel. Mae mynediad at gyfleoedd hyfforddi effeithiol, datblygiad gyrfa a chyflog teg yn gallu helpu i greu gweithlu mwy brwdfrydig a chydnerth hefyd.
- 26 Nid yw'r Awdurdod yn brin o swyddogion angerddol sy'n credu yn yr hyn y maent yn ei wneud. Yn wir, ym mhob Awdurdod Parc Cenedlaethol yng Nghymru rydym yn canfod lefelau o frwdfrydedd sy'n gyson yn uchel ymhlith swyddogion ac ymrwymiad gwirioneddol i oresgyn heriau i warchod a hyrwyddo ardal y Parc Cenedlaethol. Er y gall yr Awdurdod ei chael yn her cystadlu â'r cyflogau a gynigir gan gyflogwyr eraill, mae'n rhagori gyda'r hyn y mae'n ei gynnig o ran boddhad â swydd.
- 27 Canfuom fod swyddogion wedi cael cymorth da yn ystod y pandemig. Cafodd swyddogion offer i'w galluogi i weithio gartref ac roedd timau newydd a sefydlwyd yn ystod y pandemig yn gallu cwrdd wyneb yn wyneb yn yr awyr agored fel rhan o'u rhaglen sefydlu. Fe helpodd cyfarfodydd lles anffurfiol, ar-lein i roi sicrwydd bod cydweithwyr yn ymdopi â gofynion gweithio o bell. Fodd bynnag, roedd cyfran o swyddogion a ymatebodd i'n harolwg (14%) yn anghytuno bod eu rheolwr wedi gwneud ymdrech i gadw mewn cysylltiad â hwy tra'r oeddent yn gweithio gartref. Yn arbennig, mae angen i'r Awdurdod sicrhau ei fod yn rheoli'r pwysau ar y nifer

⁵ [Breinlen Cefnogi a Datblygu Cynghorwyr Cymru, Cymdeithas Llywodraeth Leol Cymru \(CLILC\)](#)

⁶ [Delivering Good Governance in Local Government, CIPFA/SOLACE, 2016](#)

fach o staff a oedd ar flaen y gad o ran ymdrin â'r galw digynsail pan laciwyd y cyfyngiadau yn 2020.

- 28 Yn gorfforaethol, roedd teimlad bod cyfathrebu mewnol wedi gwella gryn dipyn yn ystod y pandemig gyda bwletinâu rheolaidd ar gyfer y staff cyfan gan y Prif Weithredwr a'r Cadeirydd. Roedd nifer yn teimlo bod y pandemig, a gweithio o bell yn enwedig, wedi helpu i fynd i'r afael â rhai rhwystrau a rhaniadau diwylliannol hirsefydlog rhwng staff symudol (e.e. wardeniaid neu wasanaethyddion meysydd parcio) a'r rhai a oedd yn gweithio mewn swyddfeydd yn bennaf.
- 29 Roedd ein harolwg yn gofyn i swyddogion ddisgrifio sut yr oedd gwahanol ffyrdd o weithio yn ystod y pandemig wedi effeithio ar eu llesiant. Caiff ein dadansoddiad ei nodi yn **Arddangosyn 3**. Rydym wedi tynnu'r nifer fach o ymatebion 'ddim yn gwybod' allan er mwyn eglurder.

Arddangosyn 3: fe ymatebodd swyddogion yn gadarnhaol pan ofynnwyd iddynt sut yr oedd ffyrdd newydd o weithio wedi effeithio ar eu llesiant



Ffynhonnell: Dadansoddiad o arolwg Archwilio Cymru

- 30 Mae'n amlwg bod profiadau'r Awdurdod o ffyrdd newydd o weithio wedi arwain at fanteision i staff. Trwy ddal gafael ar yr elfennau sydd wedi gweithio'n dda mewn

perthynas â ffordd fwy ystwyth a hyblyg o weithio gall yr Awdurdod sefydlu'r ffordd newydd hyn o weithio i gynnal y cydbwysedd sydd gan bobl rhwng bywyd a gwaith a'i wella ymhellach.

- 31 Mae'r Awdurdod hefyd wedi cyflwyno porthol recriwtio ar-lein. Ers cyflwyno'r porthol, mae swyddogion yn dweud bod cynnydd wedi bod yn nifer y ceisiadau a gyflwynir am swyddi a hysbysebiri. Mae'r porthol hefyd yn helpu i wneud y broses yn haws i'w rheoli ar gyfer rheolwyr sy'n recriwtio.
- 32 Mae nifer o dimau wedi bod yn cael eu hailstrwythuro'n ddiweddar. Ar adeg ein hadolygiad ni, roedd proses ailstrwythuro'r tîm wardeniaid ar y trywydd iawn i gael ei chwblhau erbyn mis Ebrill 2021 ac roedd teimlad bod y tîm Ymgysylltu, yr ailbennwyd ei ffocws, yn ymsefydlu'n dda. Mae rhai heriau'n dal i fodoli o ran darparu adnoddau ar gyfer y gwasanaeth Cynllunio, lle mae'r gystadleuaeth am sgiliau mwy arbenigol yn y farchnad waith yn cael ei theimlo'n fwy dwys.
- 33 Mae ymateb yr Awdurdod i'r pandemig wedi dangos gallu ei weithlu i ymateb i gyfnodau o newid. Fodd bynnag, mae cynllunio effeithiol ar gyfer y gweithlu ac olyniaeth yn dal i fod yn her sylweddol. Mae angen mynd i'r afael â'r risg hon i wella cydnerthedd yr Awdurdod yn y tymor canolig. Nid yw'r gwasanaeth Cynllunio ond yn un enghraifft lle mae'r Awdurdod yn draddodiadol wedi dibynnu ar nifer fach o staff ymrwymedig i wneud ei waith, sy'n creu her i gynllunio ar gyfer olyniaeth. Ceir enghreifftiau lle mae'r dull 'datblygu eich talent eich hun' wedi gweithio'n dda i'r Awdurdod gydag aelodau o staff iau yn camu i mewn i rolau uwch. Fodd bynnag, gall y dull hwn adael yr Awdurdod yn agored i risgiau pan ofynnir i swyddogion cymharol ddibrofiad gamu i mewn i swyddi gwag i gyflawni rolau uwch swyddogion. Gallai'r Awdurdod gryfhau cydnerthedd a chapasiti ei weithlu trwy adeiladu ar ei dull 'datblygu eich talent eich hun' a gadael i swyddogion gael profiad o wahanol wasanaethau a thimau.
- 34 Mae pwyslais yr Awdurdod ar adnabod ffynonellau cyllid newydd yn golygu bod nifer o swyddogion yn cael eu penodi ar gontractau byrdymor i gyflawni prosiectau penodol. Mae'r swyddogion prosiect hyn yn aml yn gadael yr Awdurdod cyn i'r prosiect gael ei gwblhau, gan greu risgiau i gyflawni'r prosiect a rhoi pwysau ar gydweithwyr eraill. Mae hefyd yn creu risg o golli cyfleoedd i werthuso a dysgu gwersi ar lefel gorfforaethol.

Mae gan yr Awdurdod bortffolio amrywiol o asedau, ond yng ngoleuni'r pandemig mae angen iddo ail-werthuso'i fwriad strategol a'i rôl yn y dyfodol o ran rheoli'r rhain

- 35 Ar ôl costau cyflogaion, y gost fwyaf i'r Awdurdod yw'r hyn y mae'n ei wario ar eiddo. Mae rheoli asedau'n dda felly'n hanfodol i'w allu i ddangos cydnerthedd a gwerth da am arian. Mae angen i adeiladau fod yn addas ar gyfer y diben a chael eu cynnal a'u cadw'n dda i osgoi costau mawr a gwariant y gellir ei atal mewn perthynas ag arian cyhoeddus. Gall rheolaeth effeithiol ynghyd â'r weledigaeth gywir helpu i sicrhau nad yw ased yn dod yn rhwymedigaeth. Fe gododd y

pandemig gwestiynau hefyd ynghylch dyfodol swyddfeydd mawr, y bydd angen i'r holl gyrff cyhoeddus yng Nghymru eu hystyried.

- 36 Mae gan yr Awdurdod bortffolio amrywiol o asedau, sy'n amrywio o goetiroedd bychain a meysydd parcio i adeiladau uchel eu proffil megis adeilad Hafod Eryri ar gopa'r Wyddfa. Y 60 o feysydd parcio talu ac arddangos sydd gan yr Awdurdod yw ei ffynhonnell fwyaf ar gyfer creu incwm, a chawsom ei fod wedi amrywio'r cyfrifoldebau cynnal a chadw ar gyfer y safleoedd hynny i leihau'r risgiau i'r eithaf. Yn ystod wythnosau cynnar y cyfyngiadau symud, fe symudodd yr Awdurdod yn gyflym i gau meysydd parcio'n agos at y prif atyniadau yn y Parc Cenedlaethol (e.e. Yr Wyddfa a Chadair Idris) i helpu i atal twristiaid ac ymwelwyr rhag ymweld ac atal ymlediad y coronafeirws. Mae'r Awdurdod yn cydnabod yr angen i ymgorffori'r gwersi a ddysgwyd mewn perthynas â chau'r safleoedd hyn i helpu i oleuo'i ddull yn y dyfodol os bydd yn wynebu heriau tebyg.
- 37 Roedd y cyfyngiadau symud yn golygu na chafodd Hafod Eryri, sydd wedi'i roi ar brydles gan yr Awdurdod i Reilffordd yr Wyddfa, ei agor fel arfer yn ystod 2020. Fe wnaeth hyn waethgu materion cynnal a chadw a arweiniodd at ddifrod sylweddol i'r adeilad. Yr Awdurdod sydd â chyfrifoldeb am gynnal a chadw'r adeilad ac o ystyried bod yr hwch wedi mynd drwy'r siop i Carillion yn 2018, mae bellach yn wynebu costau atgyweirio a allai fod yn sylweddol.
- 38 Mae Plas Tan y Bwlch yn un arall o asedau'r Awdurdod sy'n uchel ei broffil ac a oedd hefyd ar gau yn ystod y pandemig. Mae natur y safle'n creu heriau cynnal a chadw ac nid oedd y model busnes traddodiadol, a oedd yn canolbwyntio'n bennaf ar ddenu plant ysgol a phobl hŷn ar gyfer cyrsiau preswyl, yn hyfyw yn ystod cryn dipyn o 2020-21, a effeithiodd yn ddifrifol ar ei broffidioldeb. Er bod rhoi swyddogion a oedd yn gweithio ym Mhlas Tan y Bwlch ar ffyrlo wedi lleddfu peth o'r effaith ariannol ar yr Awdurdod, mewn realiti fe wnaeth y pandemig amlygu anawsterau a oedd yn dra hysbys ac yn bodoli eisoes. Mae'r Awdurdod bellach wedi mabwysiadu model busnes diwygiedig sy'n cynnwys rhedeg llety gwely a brechwast. Fodd bynnag, mae wedi ymrwymo i roi cymhorthdal i Blas Tan y Bwlch. Bydd angen i Aelodau fonitro perfformiad a chraffu arno'n barhaus i gael sicrwydd bod y model busnes diwygiedig yn cael ei wireddu.
- 39 Mae Yr Ysgwrn yn ased gwahanol iawn i Blas Tan y Bwlch ond mae'n wynebu heriau tebyg yn y tymor hwy. Mae Yr Ysgwrn yn safle treftadaeth ddiwylliannol o bwysigrwydd cenedlaethol ac mae dibenion statudol y Parc Cenedlaethol yn rhoi cyfiawnhad eglur dros ei gaffael gan yr Awdurdod. O safbwynt masnachol, fodd bynnag, mae'r ffaith bod yr ased yn rhedeg ar gollod yn codi cwestiynau ynghylch gweledigaeth a bwriad strategol hirdymor yr Awdurdod, yn enwedig o ystyried pwyslais Llywodraeth Cymru ar yr angen i Awdurdodau Parciau Cenedlaethol fynd ar drywydd cyfleoedd masnachol. Mae ei ddiffyg strategaeth drosfwaol sy'n nodi ei fwriad a'i rôl o ran rheoli ei holl asedau pwysig yn golygu bod yr Awdurdod yn dal i fod yn adweithiol gan fwyaf i risgiau hirdymor. Bydd ail-werthuso'i fwriad strategol ac egluro beth yw ei weledigaeth ar gyfer rheoli ei asedau'n helpu i fynd i'r afael â hyn.

Fe wnaeth yr Awdurdod yn dda i gynnal gwasanaethau yn ystod y pandemig, ond mae angen iddo ddysgu gwersi ar lefel gorfforaethol i helpu i hybu cydnerthedd

- 40 Prif egwyddorion dulliau da o fynd ar drywydd parhad busnes yw adnabod gweithgareddau critigol ac unrhyw fygythiadau iddynt, datblygu cynllun sy'n nodi sut y bydd yr Awdurdod yn cynnal gwasanaethau, a hyfforddi staff ac ymarfer cynlluniau, fel bod yr Awdurdod yn gallu bod yn hyderus y bydd ei drefniadau'n gweithio pan fydd eu hangen. Dylai parhad busnes effeithiol fod wedi'i sefydlu mewn sefydliadau fel bod ei roi ar waith yn dod yn ail natur i swyddogion.
- 41 Cafodd y cynllun parhad busnes ar gyfer Yr Ysgwrn – un o ofynion Cronfa Dreftadaeth y Loteri fel y prif ddarparwr cyllid grant – ei ddisgrifio gan swyddogion fel canllaw defnyddiol iawn i ymateb pan darodd y pandemig. Fodd bynnag, roeddent yn teimlo bod y cynllun parhad busnes corfforaethol ehangach yn llai defnyddiol. Er bod yr egwyddorion wedi cael eu dilyn i ryw raddau – yn arbennig, sefydlu grŵp craidd i arwain yr ymateb a oedd yn cwrdd yn ddyddiol i gydgyssylltu ei ymateb – ni ddarparodd ddigon o fanylder a chwmpas i helpu'r Awdurdod i ymateb i'r heriau yr oedd yn eu hwynebu. Teimlir bod parhad y cyfarfodydd pythefnosol gyda'r holl Benaethiaid Gwasanaeth yn gryfder, yn enwedig o ystyried y trefniadau gweithio o bell dros gyfnod maith.
- 42 O safbwynt TG, fe brofodd buddsoddiad yr Awdurdod yn Microsoft 365 yn un gwerth chweil ac fe alluogodd y trefniadau gweithio o bell i fod mor effeithiol a diogel â phosibl. Bydd buddsoddiadau arfaethedig mewn system ffôn newydd yn helpu i wella'r trefniadau gweithio o bell ymhellach. Disgrifiodd swyddogion ymwybyddiaeth a dealltwriaeth dda am y bygythiad cynyddol o ymosodiadau seiber. Fodd bynnag, er bod systemau da yn eu lle, mae swyddogion yn cydnabod y gellid gwneud mwy eto i godi ymwybyddiaeth staff ac Aelodau ar draws yr Awdurdod a phrofi'r ymateb i ymosodiadau posibl (e.e. negeseuon e-bost gwe-rwydo).
- 43 O safbwynt parhad busnes, roedd yr Awdurdod hefyd yn gallu goresgyn heriau i fynd ati'n llwyddiannus i recriwtio swyddogion newydd a rhoi hyfforddiant sefydlu iddynt yn ystod cyfnod y cyfyngiadau symud. Mae enghreifftiau o'r fath o wneud pethau'n wahanol yn bwysig i'w cofnodi er mwyn gwella gwersi ar lefel gorfforaethol a chydnerthedd yn y dyfodol. Mae hyn yn berthnasol i'r holl ffyrdd newydd o weithio a brofwyd yn ystod y pandemig. Bydd adolygu ac arfarnu profiadau diweddar yn golygu y gall yr Awdurdod sefydlu'r pethau a weithiodd yn dda i wella effeithlonrwydd ac effeithiolrwydd yn y dyfodol.
- 44 Yn allanol, mae partneriaethau a dull cydweithredol hirsefydlog yr Awdurdod yn golygu ei fod mewn sefyllfa dda i ymateb pan darodd y pandemig. Fe wnaeth yr Awdurdod feithrin perthnasoedd newydd a gweithio'n effeithiol gyda phartneriaid presennol megis awdurdodau lleol a Llywodraeth Cymru. Fe arweiniodd y cydweithio hwn at sicrhau cyffredinrwydd mewn cyfathrebu allanol a oedd wedi'i fwriadu i gynnal cyfyngiadau a chadw cymunedau'n ddiogel.

- 45 Cyn llacio'r cyfyngiadau yn ystod haf 2020, fe ymgynghorodd yr Awdurdod â chymunedau lleol i oleuo'i ddull o ailagor y Parc Cenedlaethol a deall pryderon posibl ynghylch croesawu ymwelwyr yn ôl iddo. Fe wnaeth fforwm cydweithredol allweddol yr Awdurdod – Fforwm Eryri – barhau i gynnal cyfarfodydd rhithwir dwyieithog trwy gydol y pandemig a thrwy'r fforwm hwn bu partneriaid allweddol yn cyfrannu at yr adolygiad o'r tybiaethau a'r blaenoriaethau yng Nghynllun Eryri cyn ei fabwysiadu ym mis Tachwedd 2020. Fe helpodd y broses hon i sicrhau bod Cynllun Eryri yn adlewyrchu'r amgylchedd gweithredu sy'n newid yn gyflym.
- 46 Fe flaenoriaethodd yr Awdurdod ddiogelwch cymunedau lleol yn ystod y pandemig ac mae ei ymateb yn amlwg wedi rhoi mwy o broffil cenedlaethol iddo. Mae disgrifiad yr Awdurdod o'r modd y mae angen cefnogi cymunedau lleol i ffynnu er mwyn gwarchod ardal y Parc Cenedlaethol yn dangos dealltwriaeth glir am ei rôl. Fodd bynnag, mae'r her o ran taro'r cydbwysedd cywir rhwng ei ddau bwrpas statudol yn debygol o gael ei gwaethygu yn y tymor canolig, gyda chynnydd disgwylidig yn niferoedd yr ymwelwyr a'r galw ehangach. Gall yr Awdurdod fynd i'r afael â hyn trwy adeiladu ar ei ethos cryf o weithio mewn partneriaeth i ddatblygu gweledigaeth a chynllun gweithredu ar y cyd ar gyfer twristiaeth gynaliadwy gyda phartneriaid rheoli cyrchfan lleol.
- 47 Ein casgliad yw bod profiadau'r Awdurdod o ymateb i'r pandemig yn dangos ei gydnherthedd yn y tymor byr. Trwy gadarnhau ac arfarnu ei wersi gall fynd ati ymhellach i wella'i gydnherthedd a'i gynaliadwyedd yn y tymor canolig i sicrhau ei fod mewn sefyllfa dda i harneisio'i broffil uwch a'r momentwm mewnol a welwyd yn ystod y pandemig.

Atodiad 1

Methodoleg

I oleuo'n casgliadau ar y cyfan fe wnaethom archwilio'r trywyddion ymholi canlynol:

- A oes gan yr Awdurdod systemau rheolaeth ariannol cadarn ac effeithiol?
- A oes gan yr Awdurdod drefniadau llywodraethu a chraffu effeithiol i sicrhau y gwneir penderfyniadau ynghylch materion ariannol a materion o ran y gweithlu mewn modd effeithiol?
- A yw gweithlu'r Awdurdod yn gydnerth i ymateb i gyfnodau o newid sylweddol yn awr ac yn y dyfodol?
- A yw'r Awdurdod yn rheoli ei asedau'n ddarvoudus, yn effeithlon ac yn effeithiol i sicrhau eu bod yn dal i fod yn gynaliadwy yn y tymor hwy?
- A oes gan yr Awdurdod gynlluniau parhad busnes effeithiol sy'n ategu cydnerthedd corfforaethol ac yn helpu i greu gwasanaethau cynaliadwy?

Fe gynhaliom ni'r adolygiad yn ystod hydref 2020. Roedd ein dulliau'n cynnwys:

- cyfuno ein gwybodaeth a phrofiad archwilio cronus, gan gynnwys gwybodaeth a gasglwyd fel rhan o'r Prosiect Dysgu COVID-19;
- adolygu data a dogfennau allweddol;
- cyfweld â 10 swyddog a thri Aelod;
- gwahodd yr holl swyddogion ac Aelodau i rannu eu barn trwy arolwg ar-lein (fe ymatebodd chwe Aelod a 46 o swyddogion);
- cadw mewn cysylltiad rheolaidd â'r Is-adran Tir, Natur a Choedwigaeth yn Llywodraeth Cymru; a
- darparu crynodeb llafar o'n canfyddiadau a chasgliadau a oedd yn dod i'r amlwg ar gyfer yr uwch dîm rheoli ym mis Rhagfyr 2020.

Atodiad 2

Arfarnu ffyrdd newydd o weithio

Mae'r adroddiad hwn a'r cynigion ar gyfer gwella'n cyfeirio at arfarnu ffyrdd newydd o weithio i wella gwersi ar lefel gorfforaethol a sefydlu dulliau newydd, i wella'i gydnerthedd yn y tymor canolig. Mae'r model isod yn darparu strwythur posibl i gynnal yr ymarfer hwn.

Beth ddylai'r Awdurdod roi'r gorau i'w wneud?	Beth ddylai'r Awdurdod ddechrau ei wneud?
Beth ddylai'r Awdurdod wneud mwya ohono?	Beth ddylai'r Awdurdod wneud llai ohono?



Archwilio Cymru
24 Heol y Gadeirlan
Caerdydd CF11 9LJ

Ffôn: 029 2032 0500

Ffacs: 029 2032 0600

Ffôn testun: 029 2032 0660

E-bost: post@archwilio.cymru

Gwefan: www.archwilio.cymru

We welcome correspondence and telephone calls in Welsh and English.
Rydym yn croesawu gohebiaeth a galwadau ffôn yn Gymraeg a Saesneg.