

Trefniadau Llywodraethu Pwyllgor Gwasanaethau Iechyd Arbenigol Cymru

Adroddiad gan Archwilydd Cyffredinol Cymru

Mai 2021

Paratowyd yr adroddiad hwn i'w gyflwyno i'r Senedd o dan Ddeddf Archwilio Cyhoeddus (Cymru) 2004 a Deddf Llywodraeth Cymru 1998

Mae'r Archwilydd Cyffredinol yn annibynnol o'r Senedd ac o lywodraeth. Mae'n archwilio ac yn ardystio cyfrifon Llywodraeth Cymru a'r cyrff cyhoeddus sy'n gysylltiedig â hi ac a noddir ganddi, gan gynnwys cyrff y GIG. Mae ganddo'r pŵer i gyflwyno adroddiadau i'r Senedd ar ddarbodaeth, effeithlonrwydd ac effeithiolrwydd y defnydd a wna'r sefydliadau hynny o'u hadnoddau wrth gyflawni eu swyddogaethau, a sut y gallent wella'r defnydd hwnnw.

Mae'r Archwilydd Cyffredinol hefyd yn archwilio cyrff llywodraeth leol yng Nghymru, mae'n cynnal astudiaethau gwerth am arian mewn llywodraeth leol ac yn arolygu cydymffurfiaeth gydag anghenion Mesur Llywodraeth Leol (Cymru) 2009.

Mae'r Archwilydd Cyffredinol yn ymgymryd â'i waith gan ddefnyddio staff ac adnoddau eraill a ddarperir gan Swyddfa Archwilio Cymru, sydd yn fwrdd statudol wedi'i sefydlu ar gyfer y nod hwnnw ac i fonitro a chynghori'r Archwilydd Cyffredinol.

© Archwilydd Cyffredinol Cymru 2021

Archwilio Cymru yw brand ymbarél Archwilydd Cyffredinol Cymru a Swyddfa Archwilio Cymru, sy'n endidau cyfreithiol ar wahân gyda'u swyddogaethau cyfreithiol eu hunain. Nid yw Archwilio Cymru ei hun yn endid cyfreithiol. Er bod gan yr Archwilydd Cyffredinol y swyddogaethau archwilio ac adrodd a ddisgrifir uchod, prif swyddogaethau Swyddfa Archwilio Cymru yw darparu staff ac adnoddau eraill ar gyfer arfer swyddogaethau'r Archwilydd Cyffredinol, ac i fonitro a chynghori'r Archwilydd Cyffredinol.

Cewch aildefnyddio'r cyhoeddiad hwn (heb gynnwys y logos) yn rhad ac am ddim mewn unrhyw fformat neu gyfrwng. Os byddwch yn ei aildefnyddio, rhaid i chi ei aildefnyddio'n gywir ac nid mewn cyd-destun camarweiniol. Rhaid cydnabod y deunydd fel hawlfraint Archwilydd Cyffredinol Cymru a rhaid rhoi teitl y cyhoeddiad hwn. Lle nodwyd deunydd hawlfraint unrhyw drydydd parti bydd angen i chi gael caniatâd gan ddeiliaid yr hawlfraint dan sylw cyn ei aildefnyddio.

Am fwy o wybodaeth, neu os ydych angen unrhyw un o'n cyhoeddiadau mewn ffurf ac/neu iaith wahanol, cysylltwch â ni drwy ffonio 029 2032 0500 neu drwy e-bostio post@archwilio.cymru. Rydym yn croesawu galwadau ffôn yn Gymraeg a Saesneg. Gallwch ysgrifennu atom hefyd, yn Gymraeg neu'n Saesneg, a byddwn yn ymateb yn yr iaith rydych chi wedi ei defnyddio. Ni fydd gohebu yn Gymraeg yn arwain at oedi.

This document is also available in English.

Cynnwys

Ers yr adolygiadau blaenorol yn 2015, mae trefniadau llywodraethu, rheoli a chynllunio wedi gwella, ond bydd effaith COVID-19 yn gofyn am strategaeth glir i adfer gwasanaethau bellach a byddai manteision o hyd mewn adolygu'r trefniadau llywodraethu ehangach ar gyfer gwasanaethau arbenigol yn unol â'r ymrwymadau yn **Cymru Iachach**.

Adroddiad cryno

Cefndir	4
Canfyddiadau allweddol	6
Argymhellion	10

Prif adroddiad

Llywodraethu a sicrwydd	14
Cynllunio strategol	24
Trefniadau comisiynu gwasanaethau arbenigol yn y dyfodol	31



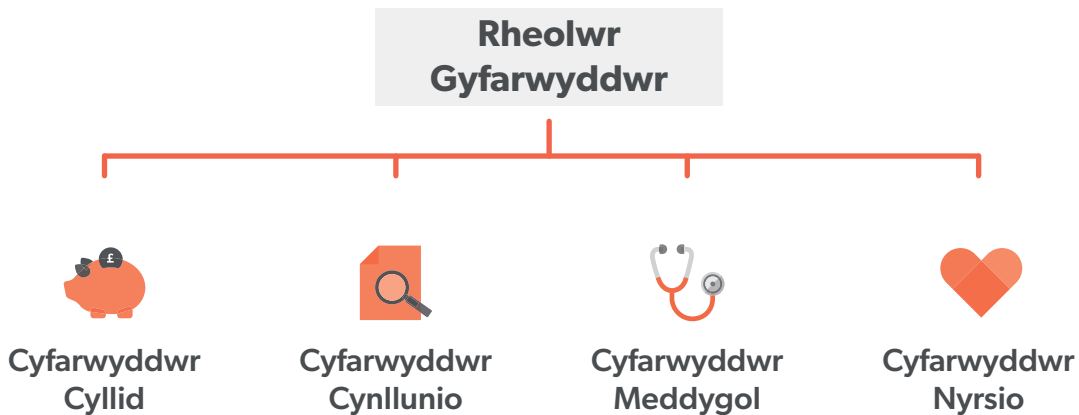
Adroddiad cryno

Cefndir

- Mae Pwyllgor Gwasanaethau Iechyd Arbenigol Cymru (PGIAC) yn gydbwyllgor o bob bwrdd iechyd lleol yng Nghymru, ac fe'i sefydlwyd o dan Gyfarwyddiadau Pwyllgor Gwasanaethau Iechyd Arbenigol Cymru (Cymru) 2009 (2009/35). Cylch gwaith y Cydbwyllgor yw galluogi'r saith bwrdd iechyd yng Nghymru i wneud penderfyniadau ar y cyd ynghylch adolygu, cynllunio, caffael a monitro perfformiad gwasanaethau trydyddol ac arbenigol y cytunir arnynt.
- Bwrdd Iechyd Prifysgol Cwm Taf Morgannwg sy'n lletya'r Cydbwyllgor, ac mae'n gyfrifol am gynllunio a chomisiynu gwasanaethau arbenigol ar y cyd ar ran byrddau iechyd lleol yng Nghymru. Mae PGIAC yn cynnwys y saith bwrdd iechyd lleol ac yn cael ei ariannu ganddynt â chyllideb flynyddol gyffredinol o £680 miliwn, a phennir y cyfraniadau ariannol gan angen y boblogaeth. Mae rhai byrddau iechyd yng Nghymru yn darparu gwasanaethau arbenigol. Yn benodol, mae Byrddau Iechyd Prifysgol Caerdydd a'r Fro a Bae Abertawe yn cael cyllid sylweddol ar gyfer y gwasanaethau y maent yn eu darparu.
- O ddydd i ddydd, mae'r Cydbwyllgor yn dirprwyo cyfrifoldeb gweithredol dros gomisiynu i Swyddogion Gwasanaethau Iechyd Arbenigol Cymru, drwy'r tîm rheoli (**Arddangosyn 1**) ac fe'i cefnogir gan chwe thîm comisiynu amlddisgyblaethol. Mae'r timau hyn yn comisiynu gwasanaethau arbenigol, gan gynnwys:

 - Canser a Gwaed
 - Cardiaidd
 - Grwpiau Iechyd Meddwl ac Agored i Niwed
 - Niwrowyddorau a chyflyrau hirdymor
 - Arennol
 - Menywod a phlant

Arddangosyn 1: Strwythur rheoli Gwasanaethau Iechyd Arbenigol Cymru



Ffynhonnell: Rheolau Sefydlog Gwasanaethau Iechyd Arbenigol Cymru

- 4 Yn 2015, tynnodd dau adolygiad ar wahân sylw at faterion yn ymwneud â threfniadau llywodraethu PGIAC. Tynnodd y Sefydliad Llywodraethu Da sylw at bryderon yn ymwneud â gwneud penderfyniadau a gwrthdaro buddiannau, a nododd yr angen i wella cyfraniad clinigol lefel uwch yn ogystal â'r angen i greu sefydliad mwy annibynnol sy'n rhydd i wneud penderfyniadau cryf ac sy'n amhoblogaidd (i rai) o bryd i'w gilydd er lles pobl Cymru. Yn yr un flwyddyn, cynhaliodd Arolygiaeth Gofal Iechyd Cymru (AGIC) adolygiad o'r drefn lywodraethu glinigol yn PGIAC. Canfu'r adolygiad hwnnw fod PGIAC yn dechrau cryfhau ei drefniadau llywodraethu clinigol ond bod angen iddo gryfhau ei ddull o fonitro ansawdd gwasanaethau a gwella ymgysylltiad clinigol hefyd.
- 5 Mae amser wedi mynd heibio bellach ers yr adolygiadau hyn. O ystyried y pwysau cynyddol o ran gwasanaethau a chyllid, a'r posibilrwydd o newid tirwedd gomisiynu gydweithredol genedlaethol a Gweithrediaeth y GIG fel y nodir yn Cymru Iachach, teimlai'r Archwilydd Cyffredinol ei bod yn amserol adolygu trefniadau llywodraethu PGIAC. Mae'r adroddiad hwn yn ystyried i ba raddau y ceir trefniadau llywodraethu effeithiol ac a yw'r dull cynllunio yn cefnogi'n effeithiol y broses o gomisiynu gwasanaethau arbenigol ar gyfer poblogaeth Cymru. O ystyried effaith COVID-19 ar gapasiti a chynhyrchiant gwasanaethau, rydym hefyd wedi tynnu sylw at rai heriau penodol sy'n ymwneud ag adferiad.

- 6 Cynhaliwyd llawer o'n hadolygiad rhwng mis Mawrth a mis Mehefin 2020, ond o ganlyniad i'r pandemig, gwnaethom oedi agweddau ar yr adolygiad, gan aildechrau ag arolwg i bob bwrdd iechyd ym mis Gorffennaf a gorffen y gwaith maes ym mis Hydref. Roedd cyflawni ein gwaith yn cynnwys cyfweiliadau â swyddogion Gwasanaethau Iechyd Arbenigol Cymru ac aelodau annibynnol o PGIAC, arsylwadau o gyfarfodydd Cydbwyllgor ac is-bwyllgorau, holiaduron prif weithredwyr a chadeiryddion byrddau iechyd ac adolygu dogfennau.

Canfyddiadau allweddol

- 7 Yn gyffredinol, canfuom **ers yr adolygiadau blaenorol yn 2015, fod trefniadau llywodraethu, rheoli a chynllunio wedi gwella, ond bydd effaith COVID-19 yn gofyn am strategaeth glir i adfer gwasanaethau bellach a byddai manteision o hyd mewn adolygu'r trefniadau llywodraethu ehangach ar gyfer gwasanaethau arbenigol yn unol â'r ymrwymïadau yn Cymru iachach.**

Mae trefniadau llywodraethu wedi gwella ond mae'n debygol y bydd gwneud penderfyniadau yn fwy heriol o ganlyniad i COVID-19

- 8 Mae ein gwaith wedi canfod gwelliannau yn y trefniadau llywodraethu cyffredinol yn PGIAC ers 2015. Mae PGIAC yn cynnwys cymysgedd o aelodau annibynnol, prif weithredwyr byrddau iechyd, a swyddogion Gwasanaethau Iechyd Arbenigol Cymru sy'n cydweithio er mwyn arwain y broses o gomisiynu gwasanaethau arbenigol ar ran poblogaeth Cymru. Ceir manteision i'r system lywodraethu hon sy'n rhoi cyfle i bartneriaid gydweithio ar ddatblygiadau yn y gwasanaethau. Yn gyffredinol, canfuom fod y Cydbwyllgor yn gweithredu'n dda a bod perthynas waith iach fel arfer rhwng aelodau'r Cydbwyllgor. Fodd bynnag, mae adegau pan fo hyn wedi dod yn fwy heriol, megis trafodaethau ynghylch modelau gwasanaeth newydd ar gyfer trawma mawr a llawdriniaeth thorasig. Mae tuedd i hyn ddigwydd pan gomisiynir gwasanaethau newydd gan ddarparwyr sy'n aelodau o'r Cydbwyllgor. Gall hyn beri risg o wrthdaro buddiannau, ond mae effaith negyddol hyn wedi ei lleihau trwy gyflwyno system bleidleisio fwyafrifol newydd. Bydd y materion gwrthdaro buddiannau hyn yn parhau i fod yn risg fyw, yn enwedig wrth ystyried adfer gwasanaethau ar ôl y pandemig.

- 9 Ymddengys fod agenda cyfarfodydd y Cydbwyllgor yn briodol ac yn gymesur. Fodd bynnag, amlygodd ein harsylwadau gyfleoedd i gynyddu'r sylw a roddir i gyllid, perfformiad ac adroddiadau ansawdd yn y Cydbwyllgor. Gwnaethom nodi hefyd yr angen i adolygu'r trefniadau recriwtio aelodau annibynnol a lefel y taliad cydnabyddiaeth a gânt i helpu i fynd i'r afael â heriau trosiant aelodau annibynnol.
- 10 Caiff is-bwyllgorau a grwpiau'r Cydbwyllgor eu cadeirio a'u gweinyddu'n dda, er bod angen cryfhau'r Pwyllgor Llywodraethu Integredig er mwyn sicrhau ei fod yn cyflawni ei gylch gorchwyl. Lletyir PGIAC gan Fwrdd Iechyd Prifysgol Cwm Taf Morgannwg sy'n darparu cymorth gweinyddol megis TGCh, Adnoddau Dynol, Cyfleusterau a Chyfathrebu. Mae PGIAC hefyd yn rhan o fframwaith llywodraethu ac atebolrwydd y Bwrdd Iechyd trwy'r Pwyllgor Archwilio a Risg a'r gofyniad am ddatgeliad ariannol mewn adroddiadau blynyddol a chyfrifon. Mae gwaith yn mynd rhagddo i gryfhau rôl a swyddogaeth Pwyllgor Archwilio a Risg y Bwrdd Iechyd mewn cysylltiad â'r cydbwyllgorau statudol y mae'n eu lletya.
- 11 Mae PGIAC wedi datblygu prosesau rheoli risg da gan ddefnyddio fframwaith sicrwydd risg corfforaethol. Craffir ar y risgiau yn rheolaidd ar lefelau corfforaethol a Chydbwyllgor, gyda threfniant penodol i gofnodi risgiau COVID-19 ers dechrau'r pandemig. Yn yr un modd, mae trefniadau rheoli perfformiad yn darparu sylfaen dda, gan fabwysiadu model o lefelau ar gyfer uwchgyfeirio gwasanaethau a monitro gweithredol priodol. Mae PGIAC wedi addasu'r trefniadau hyn o ganlyniad i'r pandemig, ond efallai y bydd angen iddo fod yn fwy cadarn yn y dyfodol er mwyn sicrhau bod gwasanaethau arbenigol yn lleihau'r risg o niwed o ganlyniad i oedi mewn triniaethau.
- 12 Ar ôl ymateb araf i ddechrau, mae PGIAC wedi ymateb i'r argymhellion a wnaed yn 2015 mewn cysylltiad â'r angen i gryfhau trefniadau sicrwydd ansawdd. Yn 2019, sefydlodd PGIAC Dîm Sicrwydd Ansawdd, sy'n ymsefydlu'n dda ac sydd bellach yn cymryd camau i ddiweddarau ei fframwaith sicrwydd ansawdd.

Mae trefniadau cynllunio yn darparu sylfaen dda ond mae angen strategaeth glir er mwyn ymateb i'r heriau a gyflwynir gan COVID-19

- 13 Mae trefniadau cynllunio blynyddol yn effeithiol ar y cyfan. Bob blwyddyn, mae'r gwaith o ddatblygu a chymeradwyo'r Cynllun Comisiynu Integredig wedi dod yn fwy amserol a cheir trefniadau ffurfiol clir ar gyfer nodi a blaenoriaethu triniaethau a gwasanaethau gofal arbenigol sy'n dod i'r amlwg. Dywedodd swyddogion Llywodraeth Cymru wrthym am y capasiti a'r gallu ychwanegol a gawsant gan swyddogion cynllunio PGIAC er mwyn helpu i ysgogi adolygiad o gynlluniau chwarterol byrddau iechyd ac ymddiriedolaethau yn ystod ton gyntaf y pandemig. Mae hyn yn rhoi syniad da o'r arbenigedd yn y tîm. Mae gwybodaeth i gefnogi'r broses gynllunio a chomisiynu'n gwella, a chefnogir hyn gan system gwybodaeth am berfformiad sy'n parhau i gael ei datblygu. Mae'r gwaith o gyflawni cynlluniau gwasanaeth a gomisiynu'n presennol yn cael ei reoli'n dda, ond mae'r broses o gyflwyno gwasanaethau newydd fel modelau gwasanaeth newydd ar gyfer trawma mawr a llawdriniaeth thorasig yn ne Cymru wedi bod yn araf. Nid yw hyn o fewn cylch gwaith PGIAC yn unig ond mae'n nodi'r angen i reoli rhaglenni 'o'r dechrau i'r diwedd' yn ehangach ar lefelau rhanbarthol.
- 14 Mae trefniadau cynllunio ariannol yn ddigon cadarn ac wedi eu cysylltu'n briodol â'r Cynllun Comisiynu Integredig. Mae COVID-19 wedi lleihau'r gallu i ddefnyddio rhai gwasanaethau arbenigol yn sylweddol, a bydd adferiad yn arwain at ganlyniadau ariannol sylweddol. Mae angen deall y canlyniadau ariannol sy'n deillio o'r pandemig o ran adfer gwasanaethau. Mae dulliau comisiynu ar sail gwerth yn gwella, ond er mwyn sicrhau'r adferiad gorau posibl ag adnoddau cyfyngedig, mae angen i hyn fod yn fwy uchelgeisiol erbyn hyn a chysylltu'n gryfach â chanlyniadau cleifion, blaenoriaethu a datgomisiynu (pan nad oes tystiolaeth dda bod gwasanaethau/ymyraethau yn arwain at ganlyniadau gwell).
- 15 Mae COVID-19 wedi oedi'r gwaith o ddatblygu strategaeth gwasanaethau arbenigol ac mae'n siŵr y bydd yn parhau i effeithio ar yr amserlen ar gyfer datblygu'r strategaeth. Gall swyddogion gwasanaethau arbenigol ddechrau ffurfio strategaeth sy'n canolbwyntio ar effeithiau COVID-19 ochr yn ochr â datblygiadau technolegol, therapiwtig, ac mewn polisïau. Mae adnewyddu'r strategaeth yn bwysicach nag erioed, a bydd angen siapio'r gwaith hwn o amgylch y cyfleoedd a'r risgiau newidiol ar gyfer gwasanaethau arbenigol, gan ystyried y materion a'r cyfleoedd a nodir yn yr adroddiad hwn.

Trefniadau comisiynu gwasanaethau arbenigol yn y dyfodol

- 16 Nododd **Cymru Iachach**, sef cynllun Llywodraeth Cymru ar gyfer iechyd a gofal cymdeithasol yng Nghymru, fwriad i adolygu amrywiaeth o swyddogaethau a letyir yn genedlaethol, gan gynnwys PGIAC, gyda'r nod o gyfuno gweithgareddau cenedlaethol ac egluro trefniadau llywodraethu ac atebolrwydd. Er bod y trefniadau llywodraethu ar gyfer PGIAC wedi parhau i esblygu'n gadarnhaol ar y cyfan, byddai manteision o hyd pe byddai Llywodraeth Cymru yn cynnwys PGIAC yn yr adolygiad arfaethedig o swyddogaethau a letyir yn genedlaethol. Wrth edrych ar drefniadau llywodraethu ac atebolrwydd posibl ar gyfer gwasanaethau arbenigol yn y dyfodol, dylid cydnabod bod gan y model comisiynu cydweithredol presennol gryfderau gan ei fod yn creu dull cyfunol mewn cydberchnogaeth er mwyn cynllunio a darparu gwasanaethau arbenigol. Fodd bynnag, mae ganddo risgiau cynhenid hefyd sy'n golygu bod angen i aelodau unigol y Cydbwyllgor gydbwysu anghenion Cymru gyfan ag anghenion eu poblogaeth a'r cyrff GIG unigol y maent yn eu harwain.



Mae Pwyllgor Gwasanaethau Iechyd Arbenigol Cymru yn comisiynu tua £680 miliwn o wasanaethau arbenigol ar ran poblogaeth Cymru ac mae'n elfen hanfodol o system gofal iechyd Cymru. O ystyried y lefel hon o gyfrifoldeb a buddsoddiad, mae'r cynnydd y mae Pwyllgor Gwasanaethau Iechyd Arbenigol Cymru wedi ei wneud i wella ei drefniadau llywodraethu, rheoli a chynllunio yn ystod y blynyddoedd diwethaf yn fy nghalonogi.

Her uniongyrchol i Bwyllgor Gwasanaethau Iechyd Arbenigol Cymru yw datblygu strategaeth glir i fynd i'r afael â'r heriau sy'n gysylltiedig ag adfer gwasanaethau arbenigol yn sgil pandemig COVID-19. Mae fy adroddiad hefyd yn dangos bod angen edrych yn fwy sylfaenol o hyd ar y model ar gyfer comisiynu gwasanaethau arbenigol, yn unol â'r ymrwymiad a nodir yng Nghynllun GIG Llywodraeth Cymru 'Cymru Iachach'. Mae'n bwysig bod yr ymrwymiad hwn yn cael ei hybu a gobeithiaf y gall y canfyddiadau a nodir yn yr adroddiad hwn lywio'r ddadl honno'n ddefnyddiol

Adrian Crompton
Archwilydd Cyffredinol Cymru



Argymhellion

17 Ceir manylion yr argymhellion o'r archwiliad hwn yn **Arddangosyn 2 a 3**.

Arddangosyn 2: argymhellion ar gyfer PGIAC

Argymhellion

Llywodraethu a rheoli o ansawdd

A1 Cynyddu'r pwyslais ar ansawdd yn y Cydbwyllgor. Dylai hyn sicrhau pwyslais a thrafodaeth effeithiol ar gyflymder y gwelliant i'r gwasanaethau hynny o ran uwchgyfeirio ac ysgogi gwelliannau i ansawdd a chanlyniadau ar gyfer cleifion.

Rheoli rhaglenni

A2 Gweithredu trefniadau rheoli rhaglenni clir er mwyn cyflwyno gwasanaethau a gomisiynir newydd. Dylai hyn gynnwys cerrig milltir clir ac amlwg a bennir o bwynt y cysyniad hyd nes eu cwblhau (h.y. yn gynnar yn y broses ddatblygu hyd at y dadansoddiad ôl-weithredol o'r manteision). Yna dylai adroddiadau cynnydd o'u cymharu â'r cerrig milltir hynny ffurfio rhan o'r adroddiadau i'r cydbwyllgor.

Argymhellion

Cynllunio adferiad

- A3** Yn y tymor byr i ganolig, mae effaith COVID-19 yn cyflwyno nifer o heriau. Dylai PGIAC gynnal dadansoddiad adolygu ac adrodd o:
- ôl-groniad yr amseroedd aros ar gyfer gwasanaethau arbenigol, sut y caiff y rhain eu rheoli gan leihau niwed i gleifion.
 - yr effaith a'r gost bosibl o reoli galw cudd. Hynny yw cleifion na wnaethant ymwneud â gofal sylfaenol nac eilaidd yn ystod y pandemig er i'w cyflyrau waethygu o bosibl.
 - canlyniadau ariannol gwasanaethau a gomisiynwyd ac a dangyflawnodd o ganlyniad i COVID-19, gan gynnwys tangyflawniad gwasanaethau a gomisiynwyd o Loegr. Dylid defnyddio hyn i lywio'r gwaith o negodi contractau.

Argymhellion

Strategaeth gwasanaethau arbenigol

A4 Cymeradwywyd y strategaeth gwasanaethau arbenigol bresennol yn 2012. Dylai PGIAC **ddatblygu a chymeradwyo strategaeth newydd yn ystod 2021.**

Dylai hyn:

- a groesawu arloesedd therapiwtig a thechnolegol newydd, ysgogi gwerth, ystyried arferion gorau o ran modelau comisiynu sydd ar waith mewn mannau eraill, ac ysgogi dull tymor byr, canolig a hir er mwyn adfer ar ôl y pandemig.
- b cael eu llywio gan adolygiad o raddau'r gwasanaethau ehangach a gomisiynwyd eisoes gan PGIAC, trwy ddatblygu asesiad o wasanaethau ar sail gwerth er mwyn llywio'n well fwriad a dewisiadau comisiynu er mwyn ysgogi gwerth a datgomisiynu yn ôl yr angen. Dylai'r adolygiad asesu gwasanaethau:
 - nad ydynt yn dangos effeithiolrwydd clinigol na chanlyniadau cleifion (atal);
 - na ddylid eu hystyried yn arbenigol mwyach ac felly y gellid eu trosglwyddo i wasanaethau craidd byrddau iechyd (trosglwyddo);
 - pan fo ymyraethau eraill yn rhoi gwell canlyniad i'r buddsoddiad (newid);
 - sydd wedi'u comisiynu ar hyn o bryd ac y dylid parhau â nhw (parhau).

Arddangosyn 3: Argymhellion ar gyfer Llywodraeth Cymru

Argymhelliad

Recriwtio aelodau annibynnol

A5 Adolygu'r dewisiadau ar gyfer recriwtio a chadw aelodau annibynnol PGIAC. Dylai hyn gynnwys ystyried dulliau o ehangu'r ystod o gyrff y GIG y gellir denu aelodau PGIAC ohonynt, a thaliad cydnabyddiaeth am ymgymryd â'r swyddogaeth.

Rheoli rhaglenni isranbarthol a rhanbarthol

A6 Mae hyn yn gysylltiedig ag **Argymhelliad 2** a wnaed i PGIAC yn yr adroddiad hwn. Pan gynllunnir gwasanaethau arbenigol rhanbarthol neu isranbarthol newydd nad ydynt yn gyfrifoldeb PGIAC yn unig, sicrhau bod trefniadau rheoli rhaglenni amlbartner effeithiol ar waith o bwynt y cysyniad hyd nes eu cwblhau (h.y. yn gynnar yn y broses ddatblygu hyd at y dadansoddiad ôl-weithredol o'r manteision).

Trefniadau llywodraethu ac atebolrwydd ar gyfer gwasanaethau arbenigol yn y dyfodol

A7 Roedd **Cymru Iachach** yn cynnwys ymrwymiad i adolygu trefniadau PGIAC ynghyd â swyddogaethau cynghori a letyir yn genedlaethol ac arbenigol eraill. Mae COVID-19 wedi cyfrannu at oedi wrth fwrw ymlaen â'r camau hynny. Argymhellir bod Llywodraeth Cymru yn pennu amserlen ddiwygiedig ar gyfer y camau gweithredu ac yn defnyddio canfyddiadau'r adroddiad hwn i lywio unrhyw waith ychwanegol, gan edrych ar drefniadau llywodraethu ac atebolrwydd er mwyn comisiynu gwasanaethau arbenigol yn rhan o broses ehangach o atgyfnerthu gweithgareddau cenedlaethol presennol.

Prif adroddiad

Llywodraethu a sicrwydd

- 18 Mae ein hadolygiad wedi archwilio trefniadau llywodraethu a sicrwydd PGIAC, megis y ffordd y mae'r Cydbwyllgor a'i is-bwyllgorau yn cynnal busnes, systemau ar gyfer rheoli perfformiad a risg, a threfniadau i sicrhau cywirdeb a phriodoldeb. Canfuom fod **trefniadau llywodraethu wedi gwella ond ei bod yn debygol y bydd gwneud penderfyniadau yn fwy heriol o ganlyniad i COVID-19.**

Cynnal busnes yn effeithiol

- 19 Gwnaethom edrych ar eglurder y strwythurau llywodraethu, y trefniadau gwneud penderfyniadau a'r ymddygiad yn y Cydbwyllgor a'i is-bwyllgorau. Canfuom fod **trefniadau pwyllgor wedi gwella, er bod heriau sy'n ymwneud â gwrthdaro buddiannau yn parhau ac mae angen pwyslais cryfach ar ansawdd, cyllid a pherfformiad yng nghyfarfodydd y Cydbwyllgor.**

Gweinyddir y Cydbwyllgor yn dda, gyda pherthynas iach rhwng aelodau. Fodd bynnag, mae lle i graffu'n fwy ar ansawdd gwasanaethau ac ar adroddiadau rheolaidd ar gyllid a pherfformiad, a chyfle i edrych o'r newydd ar y trefniadau recriwtio aelodau annibynnol

- 20 Mae'r Cydbwyllgor yn cynnwys 15 aelod sy'n pleidleisio a thri aelod cyswllt. Mae'r aelodau sy'n pleidleisio yn cynnwys prif weithredwyr y saith bwrdd iechyd, pedwar aelod annibynnol (y mae tri ohonynt yn dod o fyrddau iechyd), gan gynnwys y Cadeirydd (penodiad Gweinidogol) a'r Is-gadeirydd, a phedwar swyddog Gwasanaethau Iechyd Arbenigol Cymru. Ym mis Hydref 2020, penodwyd Cadeirydd newydd, gan gymryd yr awenau oddi wrth y Cadeirydd dros dro a fu yn y swydd am ychydig dros dair blynedd. Mae PGIAC yn disgwyl trosiant o aelodau annibynnol yn ystod y misoedd nesaf, a fydd yn cyflwyno heriau o ran capasiti a recriwtio. Adroddwyd bod recriwtio aelodau annibynnol yn anodd, yn enwedig gan fod y gronfa y gellir eu recriwtio ohoni wedi ei chyfyngu i fyrddau iechyd yn unig. Dylid ystyried ehangu'r gronfa recriwtio i gynnwys holl sefydliadau GIG Cymru yn hytrach na byrddau iechyd yn unig. Hefyd, nid oes taliad cydnabyddiaeth ychwanegol ar gyfer aelodau annibynnol PGIAC, sy'n gwneud y swydd yn llai deniadol. Felly, dylid ystyried a yw'r trefniadau taliadau cydnabyddiaeth presennol yn adlewyrchu'r ymrwymiad a ddisgwylir gan aelodau annibynnol PGIAC.

- 21 Gwnaethom arsylwi'r Cydbwyllgor cyn ac yn ystod y pandemig. Roedd nifer da yn bresennol yn y cyfarfodydd ac roedd y berthynas rhwng yr aelodau yn barchus, gyda lefel iach o her. Oherwydd y pandemig, symudodd PGIAC i gynnal cyfarfodydd rhithwir o fis Mawrth 2020. Bryd hynny, roedd agenda'r Cydbwyllgor yn canolbwyntio ar COVID-19 â diweddariadau ar gomisiynu ysbytai annibynnol yr oedd tîm Gwasanaethau Iechyd Arbenigol Cymru yn gyfrifol amdanynt, rheoli risgiau a darparu gwasanaethau arbenigol yn ystod y pandemig. Dywedodd swyddogion Gwasanaethau Iechyd Arbenigol Cymru fod y trefniadau diwygiedig yn gwella effeithlonrwydd ac ymgysylltiad mewn cyfarfodydd, gan greu dulliau gwell o ymateb i gwestiynau. Wrth symud ymlaen, rydym yn annog PGIAC i adolygu ac ystyried manteision cadw'r trefniadau hyn.
- 22 Roedd y rhai y gwnaethom gyfweld â nhw yn gadarnhaol ynglŷn â'r Cydbwyllgor, gan nodi ei fod wedi aeddfedu yn ystod y flwyddyn neu ddwy ddiwethaf. Yn gyffredinol, teimlwyd bod y Cydbwyllgor yn gweithio'n effeithiol, yn agored ac yn dryloyw, bod prif weithredwyr yn cefnogi ei gilydd, a bod swyddogaethau a chyfrifoldebau yn glir. Dangosodd ein harsylwadau ar y Cydbwyllgor duedd i ganolbwyntio ar fodelu gwasanaethau newydd, a arweiniodd at bwyslais ar dde Cymru mewn cyfarfodydd. Gwelsom drafodaeth gyfyngedig hefyd ynghylch perfformiad y gwasanaethau a gomisiynwyd. Er gwaethaf systemau da ar gyfer sicrwydd ansawdd ar lefel weithredol yn PGIAC, mae diffyg goruchwyliaeth ddigonol yn y Cydbwyllgor. Mae angen cryfhau'r rhain yn rhan o bwyslais ar adfer gwasanaethau.

Mae trefniadau gwneud penderfyniadau wedi gwella, ond mae gwrthdaro buddiannau yn parhau i fod yn risg

- 23 Mae PGIAC yn comisiynu gwasanaethau iechyd arbenigol i Gymru gyfan. Er bod aelodau'r Cydbwyllgor yn dod o fyrddau iechyd cyfredol, mae'r aelodau i fod yn annibynnol. Fodd bynnag, mae gwneud penderfyniadau yn achosi gwrthdaro buddiannau posibl i rai aelodau. Y rheswm am hyn yw bod byrddau iechyd mwy Cymru yn darparu gwasanaethau arbenigol sylweddol, yn enwedig yn ne Cymru. Dywedodd y rhai y buom yn siarad â nhw y gall rhai tensiynau godi ynghylch trafodaethau, gan gyfeirio at y ganolfan trawma mawr a llawdriniaeth thorasig, a'r gallu i dynnu sylw at y materion penodol hyn mewn cyfarfodydd pwyllgor ar draul agweddau ehangach ar yr agenda.

- 24 O ganlyniad i heriau blaenorol wrth wneud penderfyniadau, newidiodd trefniadau pleidleisio PGIAC o ofyn am gytundeb 100% i bleidleisio drwy fwyafrif o ddwy ran o dair yn unol â chyfarwyddyd Gweinidogol dyddiedig 12 Tachwedd 2018. Adlewyrchwyd hyn wedyn mewn diwygiad i reolau sefydlog PGIAC. Mae'r system bleidleisio newydd yn fwy ymarferol ac yn sicrhau bod penderfyniadau'n cael eu gwneud yn gyflymach; ond yn gymharol ddiweddar y cyflwynwyd hyn, felly dylai PGIAC barhau i adolygu'r trefniant newydd hwn. Mae'r trefniadau llywodraethu yn golygu bod prif weithredwyr ac aelodau annibynnol yn cymryd rhan mewn pleidleisiau ar gomisiynu gwasanaethau o'u bwrdd iechyd eu hunain. O ganlyniad, atgyfnerthodd Cadeirydd interim blaenorol PGIAC yr angen i weithredu ar ran sefyllfa Cymru gyfan wrth wneud penderfyniadau. Wrth symud ymlaen, mae'r anawsterau a gyflwynir gan y pandemig yn debygol o fod yn heriol. Wrth weithredu ar ran 'Cymru gyfan' a lleihau niwed i gleifion o ganlyniad i oedi wrth dderbyn gofal arbenigol, mae'n bosibl y bydd angen symud buddsoddiadau. Unwaith eto, gallai hyn gynyddu'r risg o wrthdaro buddiannau os yw'n ofynnol i aelodau prif weithredwr bleidleisio ar ddargyfeirio buddsoddiadau i ffwrdd o'u bwrdd iechyd eu hunain.

Mae llifau sicrwydd rhwng y Cydbwyllgor a byrddau iechyd unigol yn amrywio

- 25 Gan fod y Cydbwyllgor yn comisiynu gwasanaethau arbenigol ar ran y saith bwrdd iechyd, byddem yn disgwyl gweld llinellau sicrwydd clir o'r Cydbwyllgor i Fyrddau unigol. Wrth adolygu papurau byrddau iechyd¹, canfuom fod pob un o'r saith bwrdd iechyd o leiaf wedi cymeradwyo eu rheolau sefydlog eu hunain a oedd yn nodi eu cyfrifoldebau o ran PGIAC, a rheolau sefydlog PGIAC. Mae pob bwrdd iechyd yn adrodd adroddiadau sicrwydd PGIAC a chofnodion cyfarfodydd y Cydbwyllgor (neu'n darparu dolen i'r cofnodion).
- 26 Fodd bynnag, mae cofnodion byrddau iechyd yn amrywio rhywfaint o ran graddau'r trafodaethau ynghylch gwasanaethau PGIAC. Er enghraifft, ysgogodd cymeradwyaeth achos busnes y rhaglen ar gyfer trawma mawr a llawdriniaeth thorasig bapurau helaeth a thrafodaeth dda mewn byrddau iechyd. Ond ar adegau eraill, gwnaed dim ond nodi papurau PGIAC â thrafodaeth gyfyngedig. Canfuom fod goruchwyliaeth ar lefel Bwrdd o ansawdd a gwasanaethau arbenigol wedi'u huwchgyfeirio yn ymddangos yn gyfyngedig, ond nodwn fod swyddogion Gwasanaethau Iechyd Arbenigol Cymru yn gweithio ar hyn i'w wella trwy eu gwaith ymgysylltu â byrddau iechyd ledled Cymru.

1 Ar gyfer pob bwrdd iechyd, gwnaethom adolygu ei bapurau Bwrdd a phapurau ei gyfarfodydd ansawdd a diogelwch, cyllid a pherfformiad.

Mae trefniadau lletya PGIAC yn gweithredu fel y bwriedir i raddau helaeth, er bod heriau gweithredol achlysurol a chyfle i gryfhau swyddogaeth llywodraethu Pwyllgor Archwilio a Risg y bwrdd iechyd lletyol

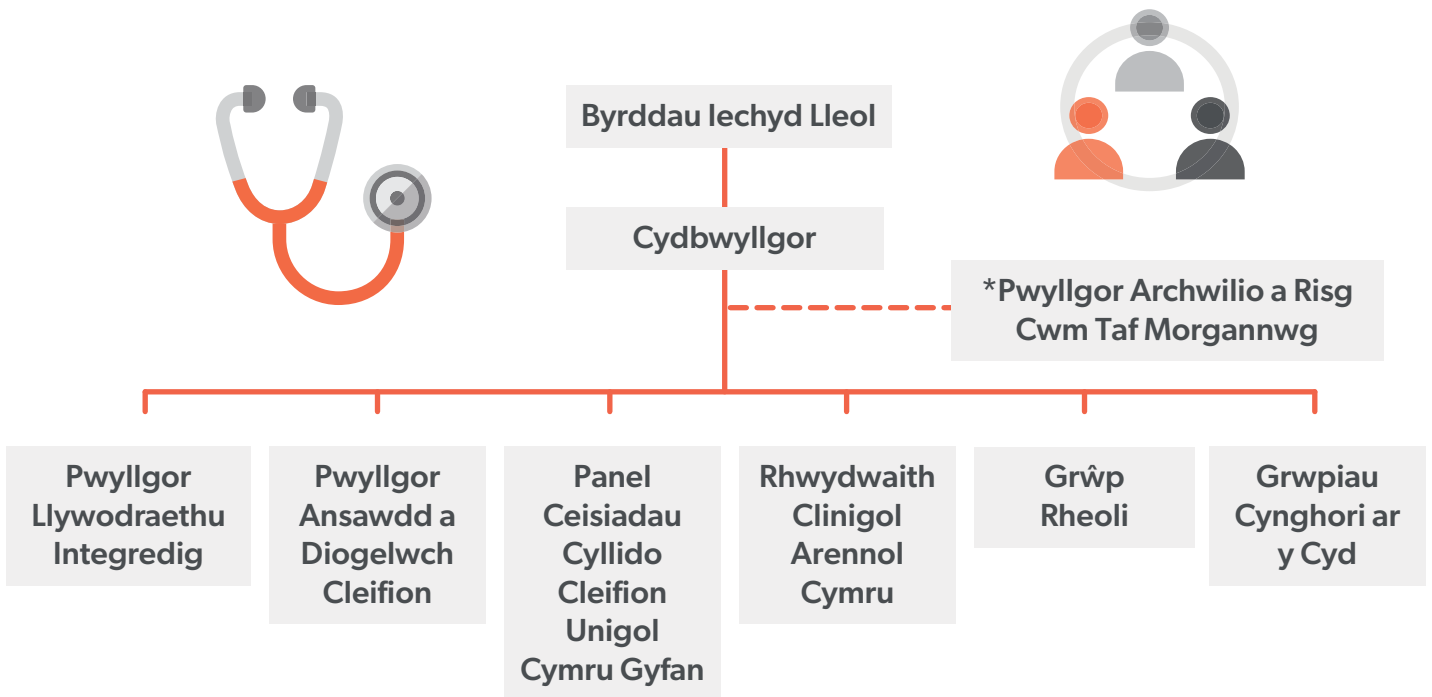
- 27 Lletyir PGIAC gan Fwrdd Iechyd Prifysgol Cwm Taf Morgannwg sy'n darparu cymorth gweinyddol megis TGCh, Adnoddau Dynol, Cyfleusterau a Chyfathrebu. Mae gan gyflogeion PGIAC contract cyflogaeth â Bwrdd Iechyd Prifysgol Cwm Taf Morgannwg ac mae gan Reolwr Gyfarwyddwr PGIAC linell atebolrwydd i'w Brif Weithredwr. Nododd cyfweledigion fod y trefniadau hyn yn gweithredu'n ddigonol ar y cyfan, ond mynegwyd rhai pryderon ynghylch gallu Bwrdd Iechyd Prifysgol Cwm Taf Morgannwg i gefnogi PGIAC, yn enwedig mewn cysylltiad ag Adnoddau Dynol a gwasanaethau cymorth TGCh. Hefyd, nodwyd bod Bwrdd Iechyd Prifysgol Cwm Taf Morgannwg yn ddarparwr gwasanaethau arbenigol a gomisiynir gan PGIAC, a allai beri rhagor o wrthdaro buddiannau yn ychwanegol at y tensiwn cynhenid rhwng y darparwr a'r comisiynydd yn y Cydbwyllgor.
- 28 Mae cytundeb lletya'n bodoli rhwng PGIAC a saith bwrdd iechyd Cymru sy'n cynnwys darpariaeth ar gyfer Pwyllgor Archwilio a Risg Bwrdd Iechyd Prifysgol Cwm Taf Morgannwg er mwyn helpu i gyflawni cyfrifoldebau llywodraethu a sicrhau PGIAC. Fodd bynnag, prin yw'r manylion sydd yn y cytundeb lletya presennol ynghylch sut y dylai'r trefniadau hyn weithio, a gall graddau gwaith craffu ar fusnes PGIAC yn y pwyllgor fod yn weddol gyfyngedig. Ystyrir sefydliadau a letyir yn Rhan 2 o gyfarfodydd y Pwyllgor Archwilio a Risg. Mae Bwrdd Iechyd Prifysgol Cwm Taf Morgannwg yn gweithio i egluro gofynion sicrwydd y cyrff a letyir² trwy ddatblygu fframwaith sicrwydd. Nod y fframwaith newydd yw diffinio rôl, swyddogaeth, cyfrifoldebau ac atebolrwydd y Pwyllgor Archwilio a Risg, y sefydliad sy'n lletya, cydbwyllgorau statudol Cymru gyfan a'r cyfarwyddwyr dan sylw. Rydym yn deall bod y gwaith hwn yn mynd rhagddo a bydd angen rhagor o waith ymgysylltu yn yr holl gyrff yr effeithir arnynt.

2 Mae Bwrdd Iechyd Prifysgol Cwm Taf Morgannwg hefyd yn lletya'r Pwyllgor Gwasanaethau Ambiwllans Brys ac Academi Ddelweddu Genedlaethol y GIG.

Yn gyffredinol, mae is-bwyllgorau a grwpiau PGIAC yn gweithredu'n dda, er bod angen sicrhau yr ymdrinnir â phob agwedd ar y cylch gorchwyl yn briodol

29 Trwy ei reolau sefydlog, mae'n ofynnol i PGIAC fod â phwyllgorau sy'n gyfrifol am ansawdd a diogelwch, ac archwilio. Fel y nodwyd yn gynharach, hwylusir y Pwyllgor Archwilio a Risg trwy drefniadau lletya. Er hynny, cefnogir y Cydbwyllgor gan amrywiaeth o'i is-bwyllgorau a'i grwpiau ei hun hefyd (**Arddangosyn 4**). Mae rhai ohonynt yn gwneud gwaith craffu ac yn cael sicrwydd, ac mae eraill yn canolbwyntio'n fwy ar gyflawni a gwneud penderfyniadau. Mae'r Pwyllgor Ansawdd a Diogelwch Cleifion yn ffurfio rhan o strwythur pwyllgorau a grwpiau PGIAC ei hun. Mae gan y Cydbwyllgor dri grŵp cynghori hefyd, a oedd yn cael eu hadolygu ar adeg ein gwaith maes.

Arddangosyn 4: Strwythur Llywodraethu PGIAC³



* Yn gweithredu fel Pwyllgor Archwilio a Risg y Bwrdd Iechyd ac fel Pwyllgor Archwilio PGIAC. Ffynhonnell: PGIAC

30 Cynhaliwyd mwyafrif ein harsylwadau cyn y pandemig. Yn gyffredinol, canfuom fod gan y cyfarfodydd agenda glir, eu bod wedi'u gweinyddu'n dda a bod gweithdrefnau ffurfiol yn cael eu cadw yn ôl y disgwyl, megis datganiadau o fuddiannau ac adolygu cofnodion blaenorol. Roedd papurau cyfarfodydd wedi'u hysgrifennu'n glir â thempled adroddiad clawr yn nodi diben y papur megis cymeradwyo, nodi a sicrwydd. Mae gan yr is-bwyllgorau raglen waith a'r cylch gorchwyl diweddaraf.

3 Gweler adran 2.3 o Ddatganiad Llywodraethu Blynyddol PGIAC 2019/20 er mwyn cael rhagor o wybodaeth am y trefniadau ar gyfer Pwyllgor Archwilio a Risg Cwm Taf Morgannwg a'r Pwyllgor Ansawdd a Diogelwch Cleifion mewn cysylltiad â llywodraethu PGIAC.

- 31 Mae Pwyllgor Ansawdd a Diogelwch Cleifion PGIAC yn craffu'n effeithiol ar adroddiadau sicrwydd gan bob un o'i dimau comisiynu am wasanaethau wedi'u huwchgyfeirio, risgiau gwasanaeth, ymweliadau ansawdd, arolygiadau ac unrhyw ddigwyddiadau neu bryderon. Mae'r pwyllgor hefyd yn cael adroddiadau am bryderon, digwyddiadau difrifol, adroddiadau ombwdsmon, adolygiadau o bolisiau clinigol a COVID-19. Mae swyddogion Gwasanaethau Iechyd Arbenigol Cymru hefyd yn bwriadu gwella'r llif gwybodaeth rhwng PGIAC a phwyllgorau ansawdd a diogelwch byrddau iechyd.
- 32 Yn ystod 2019-20, cyfarfu'r Pwyllgor Llywodraethu Integredig yn anaml, gan adael bwlch o chwe mis rhwng cyfarfodydd Hydref 2019 ac Ebrill 2020. Er hynny, roedd nifer y cyfarfodydd yn dal i fod yn unol â chylch gorchwyl y pwyllgor ac, ers mis Ebrill 2020, mae amllder y cyfarfodydd wedi cynyddu. Mae ein gwaith yn dangos bod angen gwell eglurder ynghylch rôl a swyddogaeth y pwyllgor hwn. Ar hyn o bryd, rhan o gylich gwaith y Pwyllgor Llywodraethu Integredig yw goruchwyllo gwaith y Pwyllgor Ansawdd a Diogelwch Cleifion, y Pwyllgor Archwilio a Risg, a Rhwydwaith Arennol Cymru. Mae'r Pwyllgor Llywodraethu Integredig hefyd yn gyfrifol am graffu ar gyflawniad a pherfformiad y Cynllun Comisiynu Integredig. Er bod y pwyllgor wedi goruchwyllo datblygiad y cynllun yn dda, canfuom nad oedd unrhyw dystiolaeth o graffu ehangach ar yr hyn a gyflawnwyd o'i gymharu â'r cynllun, ac eithrio adroddiad arferol am wasanaethau wedi'u huwchgyfeirio.
- 33 Canfu ein harsylwadau fod y Grŵp Rheoli, sef grŵp lefel swyddogion sy'n gwneud argymhellion i'r Cydbwyllgor, wedi ei gadeirio'n dda, a bod papurau'n cael eu trafod yn dda ar y cyfan. Ond, yn yr un modd â'r Cydbwyllgor, gwelsom fod angen trafod perfformiad, cyllid ac ansawdd gwasanaethau a diogelwch cleifion yn well.

Systemau sicrwydd

- 34 Gwnaethom ystyried a oes gan y Cydbwyllgor system rheolaethau mewnol effeithiol i gefnogi systemau sicrwydd. Gwelsom fod **systemau sicrwydd wedi eu cryfhau'n sylweddol yn ystod y blynyddoedd diwethaf, ond bod lle i'w cryfhau ymhellach.**

Mae trefniadau i hybu uniondeb a phriodoldeb ar waith

- 35 Mis Medi 2019 oedd y tro diwethaf yr adolygwyd fframwaith llywodraethu ac atebolrwydd PGIAC yn llawn. Mae'r fersiwn hon yn adlewyrchu'r trefniadau pleidleisio diwygiedig ac yn cynnwys:
- Rheolau Sefydlog
 - Memorandwm Cytundeb
 - Cytundeb Lletya
 - Fframwaith Busnes y Cydbwyllgor
- 36 Er mwyn helpu i sicrhau uniondeb a phriodoldeb, mae PGIAC yn cadw cofrestrau ar gyfer datganiadau o fuddiannau a rhoddion, lletygarwch a nawdd. Caiff y cofrestrau eu diweddarau'n briodol, ac mae cofnodion ar gael ar wefan PGIAC ac maent wedi eu datgan yn y Datganiad Llywodraethu Blynyddol.
- 37 Mae PGIAC yn cadw traciwr argymhellion archwilio mewnol, sydd wedi ei fformatio'n glir a chaiff ei adolygu ym mhob un o gyfarfodydd y Pwyllgor Archwilio a Risg. Nid oedd unrhyw argymhellion archwilio allanol ar y traciwr pan wnaethom gynnal ein hadolygiad, ond dywedir wrthym fod argymhellion hanesyddol wedi eu rhestru ar y traciwr ac y craffwyd arnynt yn yr un modd ag ar gyfer y sefydliad sy'n lletya. Rydym yn disgwyl yn arbennig i'r argymhellion a wneir yn yr adolygiad hwn ymddangos ar y traciwr, a bod yn destun gwaith craffu.
- 38 Bu PGIAC yn monitro cynnydd hefyd o'i gymharu ag adolygiadau 2015 y Sefydliad Llywodraethu Da ac AGIC. Datblygodd PGIAC gynllun gweithredu llywodraethu ac mae mwyafrif y camau gweithredu yn gyflawn. Bu'r Pwyllgor Llywodraethu Integredig yn cael yr wybodaeth ddiweddaraf am y camau gweithredu nas cyflawnwyd bob chwe mis, ac ym mis Mawrth 2019 oedd yr olaf o'r rhain.

Mae prosesau rheoli risgiau da ar waith, ac archwilir risgiau'n rheolaidd ar lefel gorfforaethol a lefel y Cydbwyllgor, ac mae systemau ar waith i gofnodi'r risgiau sy'n deillio o COVID-19

- 39 Mae gan PGIAC Fframwaith Sicrwydd Risg Corfforaethol sy'n nodi risgiau lefel uchel i'r gwasanaethau a gomisiynir. Mae gan bob un o'r timau comisiynu gofrestr risgiau. Caiff risgiau a ystyrir yn 15 neu'n uwch ar ôl i reolaethau gael eu rhoi ar waith eu huwchgyfeirio i'r Fframwaith Sicrwydd ar gyfer Risgiau Corfforaethol. Mae'r Cydbwyllgor yn gweld y Fframwaith Sicrwydd Risg Corfforaethol ddwywaith y flwyddyn ac fe'i hadolygir yn rheolaidd gan yr is-bwyllgorau a Bwrdd Grŵp y Cyfarwyddwyr Corfforaethol. Cyflwynir y Fframwaith Sicrwydd Risg Corfforaethol yn glir ac mae'n cynnwys yr wybodaeth y disgwyliwn ei gweld ar gofrestr risgiau corfforaethol, gan gynnwys cyfarwyddwr arweiniol a phwyllgor sicrhau ar gyfer pob risg.
- 40 Yn ddiweddar, mae PGIAC wedi diweddarau ei fframwaith rheoli risgiau integredig, gan gynnwys adolygu cofrestrau risgiau presennol, datblygu templed newydd ar gyfer cofrestr risgiau, a hyfforddi staff. Mae'r fframwaith yn nodi atebolrwydd, cyfrifoldebau a pharodrwydd y sefydliad i dderbyn risg. Mae PGIAC yn ceisio rhagor o welliannau er mwyn tynhau prosesau uwchgyfeirio a llacio a thrwy gyflwyno system rheoli risgiau electronig. Mae'n gobeithio cyflwyno prosesau risgiau newydd yn ystod gwanwyn 2021.
- 41 Yn ystod y pandemig, cwblhawyd asesiad risg a chofrestr ar wahân er mwyn asesu sut yr oedd COVID-19 yn effeithio ar wasanaethau arbenigol hanfodol. Dogfen fyw yw'r asesiad a gaiff ei diweddarau wrth i ddarparwyr ddarparu rhagor o wybodaeth. Mae'r Cydbwyllgor yn parhau i adolygu cofrestr risgiau COVID-19 a'r Fframwaith Sicrwydd ar gyfer Risgiau Corfforaethol.

Mae PGIAC yn cymryd y camau angenrheidiol i gryfhau ei drefniadau rheoli perfformiad, ond bydd angen iddo ystyried sut y caiff y rhain eu haddasu er mwyn monitro a rheoli'r broses o adfer gwasanaethau ar ôl pandemig

- 42 Mae PGIAC yn monitro perfformiad gwasanaeth trwy ddangosyddion perfformiad allweddol cenedlaethol yn bennaf. Nodir y mesurau mewn contractau a manylebau gwasanaeth. Rheolir tanberfformiad trwy fframwaith uwchgyfeirio PGIAC, sydd â phedair lefel uwchgyfeirio, a lefel pedwar yw'r lefel uchaf. Mae tîm Gwasanaethau Iechyd Arbenigol Cymru yn cynnal cyfarfodydd Cytundeb Lefel Gwasanaeth (CLG) rheolaidd â darparwyr yng Nghymru, ac o leiaf un cyfarfod contract blynyddol â darparwyr o Loegr. Mae gwasanaethau sydd wedi'u huwchgyfeirio yn ddarostyngedig i drefniadau rheoli perfformiad uwch hyd nes y gellir dangos gwelliant sylweddol er mwyn caniatáu llacio.

- 43 Yn ystod cyfnod gwaethaf y pandemig, rhoddodd PGIAC y gorau i fonitro'r CLG yn unol ag arferion Llywodraeth Cymru. Bryd hynny, dim ond gwasanaethau arbenigol hanfodol oedd yn cael eu darparu. Yn ystod y cyfnod hwn, roedd yn anodd i dîm Gwasanaethau Iechyd Arbenigol Cymru ymgysylltu â darparwyr o Gymru a Lloegr a oedd yn canolbwyntio'n ddwys ar y pandemig. Yn ymarferol, er mwyn goresgyn hyn, mabwysiadwyd system fonitro uniongyrchol sy'n adolygu'r data perfformiad sydd ar gael ac yn herio darparwyr o ran y canfyddiadau. Mae PGIAC yn dal i fonitro gwasanaethau 'yn uniongyrchol' ac yn rhannu gwybodaeth â Llywodraeth Cymru. Pan fo tîm Gwasanaethau Iechyd Arbenigol Cymru wedi gallu ymgysylltu'n rhagweithiol â darparwyr, maent wedi gallu negodi parhad rhai gwasanaethau. Dywedodd PGIAC fod trefniadau uwchgyfeirio yn parhau i weithio'n dda er gwaethaf y pandemig, a bod tynnu sylw at wahaniaethau mewn gweithgareddau a chynhyrchiant rhwng gwahanol ddarparwyr wedi helpu.
- 44 Mae'r pandemig hefyd wedi amlygu'r angen i adolygu trefniadau a metrigau rheoli perfformiad. Er enghraifft, defnyddiwyd perfformiad o'i gymharu ag amseroedd aros rhwng atgyfeirio a thriniaeth yn aml i bennu lefelau uwchgyfeirio⁴. Ond yn y sefyllfa sydd ohoni lle mae amseroedd aros rhwng atgyfeirio a thriniaeth wedi cynyddu ym mhob rhan o'r GIG, mae'n anodd gwahaniaethu'r risg o niwed neu ganlyniadau cleifion pan fo cynifer o gleifion yn wynebu oedi ac aros. O ganlyniad, mae PGIAC wrthi'n adolygu pob gwasanaeth sydd wedi'i uwchgyfeirio er mwyn gweld a yw'n berthnasol o hyd. Ar hyn o bryd, nid oes gan PGIAC Fframwaith Rheoli Perfformiad trosfwaol, er ei fod wedi datblygu system dadansoddi perfformiad o'r enw 'MAIR' (Fy Nadansoddeg ac Adroddiadau Gwybodaeth). Er hynny, mae'r tîm yn datblygu Fframwaith Sicrwydd Comisiynu. Bydd y fframwaith yn nodi proses sicrwydd perfformiad newydd ochr yn ochr â mesurau perfformiad sy'n canolbwyntio'n fwy ar ganlyniadau. Mae hefyd yn awgrymu cyfarfod blynyddol rhwng swyddogion gweithredol PGIAC a swyddogion gweithredol byrddau iechyd i ddeall blaenoriaethau'r comisiynydd er mwyn llywio'r broses o ddatblygu'r Cynllun Comisiynu Integredig. Gobeithir y bydd y fframwaith newydd yn cael ei lansio ochr yn ochr â'r Cynllun Comisiynu Integredig newydd. Mae hwn yn ddatblygiad cadarnhaol oherwydd bydd angen dull gwahanol o fonitro gwasanaethau wrth iddynt adfer ar ôl y pandemig. Bydd angen i adolygu data ynghylch canlyniadau cleifion a niwed fod yn rhan bwysig o'r trefniadau datblygol hyn.

4 Mae'r fframwaith uwchgyfeirio yn gweithio ar bedair lefel, a lefel pedwar yw'r lefel uwchgyfeirio uchaf. Gellir uwchgyfeirio gwasanaethau oherwydd materion perfformiad a/neu ansawdd.

- 45 Cyflwynir dangosfwrdd perfformiad integredig PGIAC i Fwrdd Grŵp y Cyfarwyddwyr Corfforaethol a'r Grŵp Rheoli bob mis, ac i'r Cydbwyllgor bob deufis. Er bod trafodaeth a her mewn cyfarfodydd tîm comisiynu, fel y nodwyd yn gynharach, ychydig o waith craffu ar yr adroddiad hwn a arsylwyd yn y Cydbwyllgor. Nid oes gan yr adroddiadau presennol ystod eang o fesurau, gan adrodd yn bennaf ar berfformiad o ran amseroedd aros a rhwng atgyfeirio a thriniaeth ac mae cyfle i adnewyddu'r rhain yn rhan o adfer ar ôl y pandemig a Fframwaith Sicrwydd Perfformiad newydd y Comisiynydd.

Mae PGIAC yn ysgogi gwelliant ansawdd trwy ei Dîm Sicrwydd Ansawdd a'i fframwaith sicrwydd ansawdd

- 46 Yn 2015, gwnaeth y Sefydliad Llywodraethu Da ac AGIC nifer o argymhellion yn ymwneud â llywodraethu ansawdd. Ers yr adolygiadau hyn, mae PGIAC wedi gwneud cynnydd da o ran gwella trefniadau llywodraethu ansawdd. Mae gan y Cydbwyllgor gynrychiolaeth glinigol uwch; mae'r Cyfarwyddwr Nyrsio a Sicrwydd Ansawdd yn aelod o'r Cydbwyllgor ac mae'r Cyfarwyddwr Meddygol yn bresennol yn y cyfarfod. Ar lefel weithredol, mae gan y chwe tîm comisiynu amlddisgyblaethol gyfarwyddwr meddygol cyswllt i roi cyngor ac arweiniad clinigol.
- 47 Sefydlwyd tîm Sicrwydd Ansawdd dan arweiniad y Cyfarwyddwr Nyrsio a Sicrwydd Ansawdd yn 2019. Mae'r tîm yn gyfrifol am fonitro a dysgu o ansawdd a phrofiadau cleifion er mwyn helpu i wella gwasanaethau a gomisiynir. Yn benodol, mae hyn yn cynnwys rheoli ac ymateb i gwynion, damweiniau a fu bron â digwydd, digwyddiadau difrifol a digwyddiadau byth. Mae'r tîm hefyd yn rhan o'r timau comisiynu amlddisgyblaethol ac yn cymryd rhan mewn cynllunio a sicrhau ansawdd gwasanaethau a gomisiynir. Hefyd, mae PGIAC wedi diweddarau ei Fframwaith Sicrwydd Ansawdd y cytunwyd arno yn 2014 ac a fydd yn rhan o'r Fframwaith Sicrwydd Comisiynu newydd.
- 48 Er mwyn rhannu gwybodaeth a lleihau dyblygu, mae'r tîm Sicrwydd Ansawdd yn cynnal perthynas dda â darparwyr a rheoleiddwyr. Er enghraifft, mae'r tîm yn cynnal cyfarfodydd chwarterol â'r arweinwyr ansawdd yn y byrddau iechyd sy'n darparu er mwyn adolygu ystod o fesurau ansawdd a gwybodaeth. Maent hefyd yn defnyddio gwybodaeth gan reoleiddwyr, archwiliadau clinigol, a'r Uned Gomisiynu Cydweithredol Genedlaethol (gwasanaethau iechyd meddwl) er mwyn llywio'r gwaith o gynllunio a monitro gwasanaethau. Ceir system wahanol ar gyfer darparwyr yn Lloegr. Mae gan GIG Lloegr borth sicrwydd ansawdd y mae PGIAC yn ei ddefnyddio. Mae gwybodaeth am y porth yn fanwl ac wedi ei meincnodi o'i chymharu â darparwyr tebyg yn GIG Lloegr. Mae PGIAC yn bwriadu efelychu'r dull hwn ar gyfer Byrddau Iechyd Prifysgol Abertawe a Chaerdydd a'r Fro.

Cynllunio strategol

- 49 Archwiliodd ein gwaith a oes gan PGIAC ddull clir a chadarn o gyflawni cynllunio strategol ac ariannol. O ganlyniad i'r pandemig, mae sefyllfa y gwasanaethau arbenigol wedi newid, gyda rhai gwasanaethau, yn enwedig gwasanaethau llawfeddygol, yn stopio neu'n cael eu lleihau'n sylweddol. Canfu ein hadolygiad fod **trefniadau cynllunio yn darparu sylfaen dda ond mae angen strategaeth glir er mwyn ymateb i'r heriau a gyflwynir gan COVID-19.**

Mae trefniadau cynllunio blynyddol yn effeithiol ar y cyfan, ond bydd y broses o adfer gwasanaethau yn her

- 50 Ar hyn o bryd mae PGIAC yn gwneud gwaith cynllunio bob blwyddyn, gan arwain at Gynllun Comisiynu Integredig am gyfnod treigl o dair blynedd. Cytunir ar y cynllun hwn yn flynyddol ac mae wedi dod yn fwyfwy amserol ac aeddfed yn ystod y blynyddoedd diwethaf. Ceir camau datblygu clir ac ymgysylltu â byrddau iechyd yn rhan o'r broses gymeradwyo, cyn cadarnhau/cymeradwyo yn ffurfiol yng Nghydbwyllgor PGIAC. Ceir proses glir ac atebolrwydd hefyd ar gyfer gwahanol gamau paratoi a chymeradwyo ac, os oes angen, ar gyfer ymgynghori â rhanddeiliaid perthnasol.
- 51 Mae PGIAC yn ymgynghori â rhanddeiliaid allweddol a'r cyhoedd ar bolisiâu comisiynu newydd, manylebau gwasanaeth a pholisiâu comisiynu diwygiedig pan fo newidiadau perthnasol i'r gwasanaeth. Ceir enghreifftiau da o hyn mewn cysylltiad â thrawma mawr a llawdriniaeth thorasig wrth i gynghorau iechyd cymunedol perthnasol gymryd rhan weithredol mewn sylwadau a dadansoddiadau rhanddeiliaid. Mae sylwadau gan gynghorau iechyd cymunedol yn llywio gwaith cynllunio PGIAC a'r byrddau iechyd perthnasol y gallai newidiadau arfaethedig i wasanaethau effeithio ar eu poblogaeth.
- 52 Mae'r graddau y mae byrddau iechyd yn ymgorffori gwasanaethau arbenigol yn eu cynlluniau tymor canolig integredig eu hunain yn amrywio ledled Cymru. Er enghraifft, mae Bwrdd Iechyd Addysgu Powys a Bwrdd Iechyd Prifysgol Hywel Dda yn dibynnu'n fwy sylweddol ar wasanaethau arbenigol a gomisiynir yn allanol a gwelwn y rhain yn cael eu cynnwys yn eu cynlluniau nhw yn fwy o'u cymharu â chynlluniau byrddau iechyd sy'n ddarparwyr gwasanaethau arbenigol.

- 53 Mae ein gwaith yn dangos bod gan PGIAC gapasiti a gallu digonol i gefnogi cynllunio. Defnyddiwyd y capasiti a'r gallu hwnnw yn 2020 i helpu i gefnogi adolygiad Tîm Cynllunio'r GIG Llywodraeth Cymru o gynlluniau chwarterol byrddau iechyd, gan ddefnyddio'u gwybodaeth a'u profiad o gynllunio gwasanaethau cymhleth. Mae trefniadau cynllunio PGIAC yn cynnwys cyfraniad sylweddol gan bob un o'r timau comisiynu gwasanaethau arbenigol, grŵp cynghori ar effaith glinigol a Grŵp Rheoli PGIAC. Mae cyngor clinigol yn helpu i ffurfio gwasanaethau arbenigol ac mae PGIAC yn bwriadu cynyddu lefel yr arbenigedd mewnol ar 'lefel ymgynghorwyr'.
- 54 Mae PGIAC wedi mabwysiadu dull parhaus o nodi a gwerthuso ymchwil a thriniaethau newydd ac o ddefnyddio canllawiau NICE⁵ i lunio gwasanaethau a gomisiynir. Cefnogir y gwaith hwn o 'sganio'r gorwel' gan broses flaenoriaethu gyson a thryloyw (**Arddangosyn 5**) er mwyn helpu i sicrhau bod penderfyniadau buddsoddi'n fforddiadwy, yn cynnig gwerth am arian ac yn cael eu hategu gan dystiolaeth argyhoeddiadol o ddiogelwch ac effeithiolrwydd. Mae cadernid y dull yn helpu i sicrhau y cytunir ar gynigion newydd yn y Cydbwyllgor.

Arddangosyn 5 – egwyddorion allweddol y broses flaenoriaethu a fabwysiedir gan PGIAC

- Mae Panel Blaenoriaethu PGIAC yn sgorio a graddio ymyraethau gan ddefnyddio methodoleg ffurfiol y cytunir arni
- Nod y broses flaenoriaethu yw peidio â dyblygu gwaith sydd wedi'i gwblhau eisoes (er enghraifft, gan NICE)
- Mae'n rhaid ymgysylltu'n briodol ac yn amserol â GIG Cymru yn rhan o'r broses
- Ceir meini prawf sgorio clir y cytunwyd arnynt, a defnyddir technoleg bleidleisio yn ystod yr asesiad. Mae'r meini prawf yn cynnwys:
 - Cryfder tystiolaeth glinigol
 - Budd i gleifion
 - Asesiad economaidd
 - Baich clefydau (pa mor ddifrifol yw cyflwr a'i effaith ar y boblogaeth)
 - Lleihau anghydraddoldeb o ran mynediad



Ffynhonnell: Gwaith maes Archwilio Cymru

55 Mae COVID-19 wedi effeithio'n sylweddol ar ddarpariaeth gwasanaethau arbenigol ledled Cymru a Lloegr. Yn dilyn ton gyntaf y pandemig, deallwn fod amrywiadau rhwng darparwyr yn cynyddu o ran cynhyrchiant gwasanaethau, wrth i rai darparwyr allu ailddechrau gwasanaethau arbenigol yn gynharach ac yn fwy llwyddiannus nag eraill. Mae hyn yn creu her o ran comisiynu wrth i PGIAC geisio datblygu cynlluniau adfer ar ôl y pandemig ar ran poblogaeth Cymru.

Mae gwybodaeth i gefnogi'r gwaith cynllunio a chomisiynu yn gwella a bydd angen addasu i'r heriau a achoswyd gan y pandemig

56 Roedd gwaith PGIAC o ddatblygu Fy Nadansoddeg ac Adroddiadau Gwybodaeth (MAIR) yn 2018-19 yn welliant nodedig ar y trefniadau blaenorol. Mae PGIAC wedi gweithio'n agos gyda thimau byrddau iechyd er mwyn sicrhau bod byrddau iechyd bellach yn gallu defnyddio'r setiau gwybodaeth cynhwysfawr sydd ar gael erbyn hyn. Gellir teilwra adroddiadau yn ôl bwrdd iechyd neu ddarparwr, yn ôl arbenigedd a'r man darparu. Hefyd, gellir sicrhau bod canlyniadau ar gael gan ddefnyddio amrywiaeth o offer delweddu, gan gynnwys mapiau, siartiau, tablau a llwybrau. Mae hyn wedi galluogi byrddau iechyd i gael dealltwriaeth ddyfnach o'u patrymau galw am wasanaethau arbenigol a chymharu eu cyfraddau mynediad eu hunain â byrddau iechyd eraill, a llywio meysydd ar gyfer adolygiad wedi'i dargedu.

57 Mae cynlluniau ar gyfer datblygu MAIR ymhellach yn cynnwys:

- Cynhyrchu dangosfyrddau rheoli perfformiad a mapio gwres
- Gwella prydlondeb y broses o adrodd ar berfformiad
- Archwilio sut y gellir ymgorffori data ansawdd a chanlyniadau
- Gwella ymglyfarwyddiad byrddau iechyd â'r amrywiaeth o gontractau PGIAC trwy lunio adroddiadau at wraidd y mater

58 Ni all gwasanaethau comisiynu a chontractio fod yn effeithiol oni bai bod gwybodaeth gadarn i lywio penderfyniadau gweithredol a strategol. Nododd ein gwaith cyn pandemig COVID-19 fod hanes da o ddadansoddi galw a chapasiti gwasanaethau yng Nghymru a Lloegr. Bydd hyn yn bwysicach byth ar ôl y pandemig, er mwyn helpu i ddarparu dewisiadau ar gyfer gwella perfformiad gwasanaethau a lleihau'r risg o niwed o ganlyniad i oedi o ran mynediad at ofal.

Cyflawnir Cynlluniau Comisiynu Integredig yn effeithiol, ond gall y broses o ddatblygu a gweithredu gwasanaethau newydd fod yn araf

- 59 Ar gyfer gwasanaethau sydd eisoes wedi eu comisiynu ac sy'n cael eu darparu, mae'r trefniadau angenrheidiol ar waith i sicrhau eu bod yn cael adnoddau ac yn cael eu darparu fel y bwriadwyd, gyda threfniadau i uwchgyfeirio materion pe byddai unrhyw bryderon.
- 60 Er hynny, gall comisiynu gwasanaethau newydd o'r ystyriaeth gyntaf hyd at lansio gwasanaethau newydd fod yn broses hir, yn enwedig ar gyfer gwasanaethau a ddarperir yng Nghymru. Er enghraifft, lansiwyd y rhwydwaith trawma mawr yn y de ym mis Medi 2020, ar ôl nodi ei fod yn angenrheidiol yn wreiddiol yn 2013, er mai dim ond yn 2018-19 y dechreuodd cyfraniad PGIAC. Yn yr un modd, ni ddisgwylir i'r gwelliannau i wasanaethau llawdriniaeth thorasig, y nodwyd eu bod yn angenrheidiol yn adroddiad Coleg Brenhinol y Llawfeddygon yn 2016, fod yn weithredol tan 2024, ac mae hyn yn amodol ar achos busnes cyfalaf sy'n galw am gyllid gan Lywodraeth Cymru.
- 61 Er nad yw cyflwyno gwasanaethau newydd yn syml o bell ffordd, cafwyd trafodaeth hirfaith ynghylch ble y dylid lleoli'r datblygiadau newydd a grybwyllwyd uchod, er y gall y broses ymgysylltu ac ymgynghori statudol, sy'n rhan annatod o hyn, gymryd cryn amser. Nid PGIAC yn unig sy'n gyfrifol am gyflwyno cynlluniau o'r fath ac mae'n dibynnu ar y seilwaith ehangach sy'n cefnogi'r broses o ddatblygu gwasanaethau rhanbarthol yn y GIG yng Nghymru. Er hynny, mae lle i gryfhau'r broses o reoli rhaglenni o'r fath o'r dechrau i'r diwedd er mwyn gwella prydlondeb wrth ddatblygu gwasanaethau. Mae'r pandemig wedi creu ymdeimlad cyffredin o frys ymhlith darparwyr. Mae angen cynnal y momentwm hwn er mwyn nodi a datblygu neu ailffurfio gwasanaethau'n gyflym er mwyn cyflymu adferiad.

Mae trefniadau cynllunio ariannol yn ddigon cadarn ac wedi'u cysylltu'n briodol â'r Cynllun Comisiynu Integredig ond bydd angen sicrhau gwerth am arian wrth i wasanaethau ailddechrau a cheisio adfer

- 62 Mae cynllunio ariannol yn elfen annatod o'r Cynllun Comisiynu Integredig. Mae byrddau iechyd yn cymryd rhan lawn mewn trafodaethau ynghylch costau a thwf rhagamcanol mewn costau ar gyfer y flwyddyn ariannol i ddod yn ystod y camau cynllunio a chytuno, cyn cadarnhau'r cynllun. Diffinnir twf costau yn benodol yn y cynllun ac fe'i cyfiawnheir trwy'r broses y cytunwyd arni ar gyfer sganio'r gorwel a blaenoriaethu. Mae dwy elfen benodol i gynllunio ariannol:
- pennu costau gwasanaethau arbenigol cyffredinol a dyrannu'r costau hyn i fyrddau iechyd; a
 - chontractio a chomisiynu byrddau iechyd ac ymddiriedolaethau mewn cysylltiad â darparu gwasanaethau arbenigol.

- 63 Rheolir y rhain trwy gytundebau rhannu risg ariannol. Mae'r cytundebau hyn yn nodi pwy sy'n talu am beth mewn cysylltiad â darparu a derbyn gwasanaethau. Mae'r cytundebau rhannu risgiau wedi'u seilio ar fformiwla ariannol a defnyddir hyn yn rhan o'r broses gynllunio ac ar ddiwedd y flwyddyn i edrych ar amrywiant mewn gweithgareddau o'i gymharu â'r cynllun ac i bennu dosbarthiad tanwariant a gorwariant. Mae gwahanol fodolau wedi'u cynllunio ar gyfer rhannu risgiau, sy'n gweddu i wahanol fathau o wasanaethau a gomisiynir. Ar gyfer mwyafrif y gwasanaethau, mae cynllunio wedi'i seilio ar ddefnydd gwirioneddol a chyfartaledd gweithgaredd dros ddwy flynedd. Bwriad hyn yw llyfnhau uchafbwyntiau ac isafbwyntiau, ond hefyd creu cymhelliant ar gyfer effeithlonrwydd. Caiff gwasanaethau arbenigol iawn na chânt eu defnyddio'n aml eu hariannu gan ddefnyddio fformiwla sydd wedi'i seilio ar y boblogaeth, a'i fwriad yw darparu parhad incwm. Mae hyn er mwyn sicrhau bod gwasanaethau yn gynaliadwy, ond hefyd er mwyn diogelu rhag cyfnodau pan fo costau eithafol, pan fydd angen y gwasanaethau.
- 64 Mae ein hadolygiad o wariant byrddau iechyd ar wasanaethau arbenigol ar gyfer y cyfnod o 2014-15 i 2020-21⁶ yn dangos bod y costau cyffredinol wedi cynyddu yn fwy na chwyddiant. Deallwn fod hyn yn nodweddiadol pan ddatblygir therapïau a thriniaethau arbenigol newydd a phan gânt eu mabwysiadu i gytundebau comisiynu.
- 65 Yn y tymor byr i ganolig, fodd bynnag, mae effaith COVID-19 ar gyllid yn cyflwyno nifer o heriau, gan gynnwys:
- mae taliadau i ddarparwyr wedi parhau yng Nghymru a Lloegr er bod trafodaethau diweddar wedi arwain at ad-daliadau/gostyngiadau pan nad yw darparwyr wedi darparu cymaint;
 - mae diffyg darparu gwasanaethau yn ystod y pandemig wedi creu ôl-groniad o amseroedd aros ar gyfer rhai gwasanaethau arbenigol; a
 - gallai cleifion â symptomau nad ydynt wedi ymwneud â gofal sylfaenol ac eilaidd yn ystod y pandemig olygu bod rhagor o alw cudd, ac y gallai cyflyrau fod wedi gwaethygu, gan ofyn am driniaeth fwy costus yn y pen draw.
- 66 Dylai'r Cydbwyllgor geisio deall effeithiau ariannol tymor byr a thymor canolig COVID-19 er mwyn penderfynu beth mae hyn yn ei olygu i gynlluniau adfer gwasanaethau.

6 Daw data 2019-20 o wariant Mis 12 Byrddau Iechyd ar Wasanaethau Iechyd Arbenigol Cymru. Mae costau 2020-21 wedi'u seilio ar y gwariant a ragwelir sydd wedi'i gyllidebu yng nghynllun comisiynu integredig 2020-21. Rydym yn cydnabod nad yw data 2019-20 wedi'u harchwilio ar hyn o bryd, a bod data 2020-21 yn destun amrywio sylweddol o ganlyniad i COVID-19.

Mae dulliau comisiynu ar sail gwerth yn gwella, ond er mwyn sicrhau'r adferiad gorau posibl ag adnoddau cyfyngedig, mae angen i hyn gysylltu'n gryfach â chanlyniadau cleifion, blaenoriaethu a datgomisiynu erbyn hyn

- 67 Mae gofal gochelgar wedi'i seilio ar werth yn agwedd graidd ar Gynllun Comisiynu Integredig 2020-2023. Canolbwyntiodd hyn ar gynyddu'r gwerth a gyflawnwyd trwy wella, arloesi, defnyddio arferion gorau a dileu gwastraff. Mae'r dull comisiynu ar sail gwerth a fabwysiadwyd gan PGIAC yn rhesymegol ac yn drefnus. Mae hyn yn cynnwys nodi cyfleoedd comisiynu, mireinio'r rhain, ac ymgysylltu ag aelodau Grŵp Rheoli PGIAC a thimau ehangach. Mae PGIAC wedi datblygu meysydd thematig ar gyfer comisiynu ar sail gwerth. Bydd rhai o'r rhain yn haws eu cyflawni nag eraill ac mae'n bosibl y bydd angen mynd ar drywydd rhai ohonynt dros sawl blwyddyn. Mae'r meysydd yn cynnwys caffael, effeithlonrwydd, rhesymoli gwasanaethau, dadfuddsoddi, ac asesu meini prawf mynediad.
- 68 Er bod COVID-19 wedi newid y sefyllfa'n sylweddol, oddeutu £2.75 miliwn oedd graddau'r arbedion gwreiddiol o gomisiynu ar sail gwerth ar gyfer 2020-21. Yn gyffredinol, mae ein hadolygiad wedi nodi bod dull gweithredu PGIAC ar sail gwerth yn datblygu a bod cyfle i fanteisio ymhellach ar hyn. Wrth wneud hynny, rydym yn disgwyl y bydd angen canolbwyntio'n glir ac yn gryf ar gasglu gwybodaeth am ganlyniadau cleifion er mwyn llywio datblygiad cyfleoedd i leihau gwastraff a manteisio i'r eithaf ar fuddsoddiad mewn gofal arbenigol. Er enghraifft, ceir cyfle mwy o hyd i asesu gwasanaethau:
- nad ydynt yn dangos effeithiolrwydd clinigol na chanlyniadau cleifion (**atal**);
 - na ddylid eu hystyried yn arbenigol mwyach ac felly y gellid eu trosglwyddo i wasanaethau craidd byrddau iechyd (**trosglwyddo**);
 - pan fo ymyraethau eraill yn rhoi gwell canlyniad i'r buddsoddiad (**newid**);
 - sydd wedi'u comisiynu ar hyn o bryd ac y dylid parhau â nhw (**parhau**).

Mae COVID-19 wedi oedi datblygiad strategaeth gwasanaethau arbenigol newydd, ond mae hyn bellach yn rhoi cyfle i lywio'r cyfeiriad i ganolbwyntio ar adfer a gwerth, a manteisio ar dechnoleg a ffyrdd newydd o weithio

69 Mae un o swyddogaethau allweddol comisiynu yn ymwneud â chynllunio gwasanaethau er mwyn diwallu anghenion y boblogaeth. Mae'r strategaeth gwasanaethau arbenigol yn darparu fframwaith ar gyfer comisiynu gwasanaethau, ond mae'r fersiwn bresennol wedi ei dyddio 2012. Roedd uwch swyddogion gwasanaethau arbenigol wedi bwriadu adnewyddu'r strategaeth yn 2020, ond mae'r pandemig wedi arwain at oedi yn hynny o beth. Fodd bynnag, mae hyn yn rhoi cyfle i swyddogion gwasanaethau arbenigol lunio'r strategaeth er mwyn canolbwyntio ar drefniadau adfer yn sgil COVID-19 ochr yn ochr â datblygiadau polisïau, therapiwtig a thechnolegol arferol.

Trefniadau comisiynu gwasanaethau arbenigol yn y dyfodol

- 70 O archwilio trefniadau llywodraethu a chynllunio PGIAC, mae ein hadolygiad yn dangos **y byddai gwerth o hyd mewn adolygu'r trefniadau comisiynu gwasanaethau arbenigol yn y dyfodol yn unol ag ymrwymadau Cymru Iachach.**
- 71 Nododd **Cymru Iachach**, cynllun Llywodraeth Cymru ar gyfer iechyd a gofal cymdeithasol yng Nghymru, fwriad i greu gweithrediaeth genedlaethol i gryfhau arweinyddiaeth genedlaethol a chyfeiriad strategol ar draws ystod o feysydd. Yn gysylltiedig â hyn, nododd **Cymru Iachach** fwriad i adolygu amrywiaeth o swyddogaethau a letyir yn genedlaethol, gan gynnwys PGIAC, gyda'r nod o gyfuno gweithgareddau cenedlaethol ac egluro trefniadau llywodraethu ac atebolrwydd.
- 72 Er bod canfyddiadau'r adroddiad hwn yn dangos bod y trefniadau llywodraethu ar gyfer PGIAC wedi parhau i esblygu'n gadarnhaol ar y cyfan, maent hefyd yn cyfeirio at angen o hyd i gynnal yr adolygiad ehangach a nodir yn **Cymru Iachach**. Mae gan y model comisiynu cydweithredol presennol gryfderau gan ei fod yn creu dull cyfunol mewn cydberchnogaeth er mwyn cynllunio a darparu gwasanaethau arbenigol. Fodd bynnag, mae ganddo risgiau cynhenid hefyd sy'n golygu bod angen i aelodau unigol y Cydbwyllgor gydbwysu anghenion Cymru gyfan ag anghenion eu poblogaeth a'r cyrff GIG unigol y maent yn eu harwain.
- 73 Cwestiynodd adroddiad y Sefydliad Llywodraethu Da yn 2015 y trefniadau lletya ar gyfer PGIAC, gan awgrymu y gallai model mwy cenedlaethol fod yn briodol. Mae trefniadau lletya PGIAC wedi parhau heb eu newid ers yr adroddiad hwnnw ac mae ein gwaith wedi dangos, mewn cysylltiad â llywodraethu PGIAC, fod angen adolygu'r defnydd o Bwyllgor Archwilio a Risg y bwrdd iechyd sy'n lletya er mwyn sicrhau bod y trafodaethau a'r gwaith craffu yn ddigon dwfn (gweler **paragraffau 27 a 28** uchod).



Archwilio Cymru
24 Heol y Gadeirlan
Caerdydd
CF11 9LJ

Ffôn: 029 2032 0500

Ffacs: 029 2032 0600

Ffôn testun: 029 2032 0660

Rydym yn croesawu galwadau ffôn
yn Gymraeg a Saesneg

E-bost: post@archwilio.cymru

Gwefan: www.archwilio.cymru