



Arlwyo a Maeth Cleifion mewn Ysbytai Adolygiad Dilynol

Bwrdd Iechyd Prifysgol Hywel Dda

Blwyddyn archwilio: 2015

Cyhoeddwyd: Chwefror 2016

Cyfeirnod y ddogfen: 651A2015

Statws yr adroddiad

Paratowyd y ddogfen hon yn rhan o'r gwaith a wnaed yn unol â swyddogaethau statudol.

Os gwneir cais am wybodaeth y gallai'r ddogfen hon fod yn berthnasol iddi, tynnir sylw at y Cod Ymarfer a gyhoeddwyd o dan adran 45 o Ddeddf Rhyddid Gwybodaeth 2000. Mae Cod adran 45 yn nodi'r arfer a ddisgwylir gan awdurdodau cyhoeddus wrth ymdrin â cheisiadau, gan gynnwys ymgynghori â thrydydd partïon perthnasol. Mewn perthynas â'r ddogfen hon, mae Archwilydd Cyffredinol Cymru a Swyddfa Archwilio Cymru yn drydydd partïon perthnasol. Dylid anfon unrhyw ymholiadau ynglŷn â datgelu neu aildefnyddio'r ddogfen hon i Swyddfa Archwilio Cymru - swyddog.gwybodaeth@archwilio.cymru

Roedd y tîm a gyflawnodd y gwaith hwn yn cynnwys Philip Jones, Gabrielle Smith a Carol Moseley.

Cynnwys

Mae'r Bwrdd Iechyd wedi gwneud gwelliannau o ran arlwyo a maeth ond mae'r newid wedi bod yn araf mewn rhai meysydd. Mae lle i wella ymhellach agweddau ar y profiad amserau bwyd, gweithredu strategol, monitro'r llwybr ac adrodd wrth y Bwrdd.

Adroddiad cryno

Cefndir	4
Ein prif ganfyddiadau	5
Argymhellion	6

Adroddiad manwl

Mae'r trefniadau ar gyfer asesu a bodloni anghenion dietegol a maethol y cleifion yn gwella'n araf deg ac nid oes unrhyw ddull wedi ei sefydlu ar gyfer monitro'r llwybr gofal maethol llawn yn rheolaidd	9
Mae amrywiaeth briodol o ddewisiadau bwydlen ar gael i'r cleifion ond mae lle i wella agweddau ar brofiadau amser bwyd	16
Mae costau'r gwasanaethau arlwyo i gleifion yn gostwng a bu peth cynnydd o ran rheoli gwastraff bwyd yn rheolaidd, ond nid yw'r incwm o'r gwasanaethau arlwyo i unigolion nad ydynt yn gleifion yn ddigon i dalu am y gost	20
Atelir camau gweithredu strategol ar gyfer maeth a hydradu oherwydd diffyg seilwaith gweithredol, a phrin yr adroddir wrth y Bwrdd am faeth ac arlwyo	27

Atodiadau

Dull yr archwiliad	31
Argymhellion cenedlaethol a lleol	34

Adroddiad cryno

Cefndir

1. Mae gwasanaeth arlwyio ysbytai yn rhan hanfodol o ofal cleifion, o ystyried bod prydau bwyd maethlon o ansawdd da yn chwarae rhan hanfodol ar gyfer adsefydlu a gwella cleifion. Mae gwasanaethau arlwyio effeithiol yn dibynnu ar gynllunio a chydgyssylltu amrywiaeth o brosesau sy'n ymwneud â chynllunio bwydlenni, caffael, cynhyrchu bwyd a dosbarthu prydau bwyd i wardiau a chleifion. Mae hefyd angen cyfathrebu da ar draws yr ystod o grwpiau staff dan sylw, gan gynnwys rheolwyr, staff arlwyio, dietegwyr, nyrsys, staff cymorth a phorthorion.
2. Mae angen asesu a monitro anghenion statws maethlon y cleifion yn briodol, a gwneud trefniadau i gynorthwyo'r cleifion i fwynhau eu prydau bwyd mewn amgylchedd sy'n ffafriol i fwyta. Dylai'r canlyniad a ddymunir fod yn wasanaeth arlwyio hyblyg, cost-effeithiol sy'n darparu dewis da o brydau bwyd maethlon a all fodloni gofynion dietegol penodol cleifion.
3. Yn 2010, cynhaliwyd archwiliadau arlwyio a maeth cleifion mewn ysbytai lleol ar draws Cymru, er mwyn parhau â'r gwaith a wnaed yn flaenorol gan y Comisiwn Archwilio yn 2002¹. Ym mis Mawrth 2011, cyhoeddodd yr Archwilydd Cyffredinol adroddiad², a oedd yn crynhoi'r canlyniadau o'r gwaith hwnnw. Daeth yr Archwilydd Cyffredinol i'r casgliad fod y trefniadau arlwyio a'r gofal maethol a ddarperid i'r cleifion wedi gwella'n gyffredinol, a bod boddhad yn parhau i fod yn uchel. Fodd bynnag, roedd angen gwneud rhagor i sicrhau bod arferion da cydnabyddedig yn cael eu gweithredu'n ehangach, yn enwedig o ran sgrinio maethol a chynllunio gofal, a sicrhau bod gwastraff bwyd yn cael ei leihau. Yn 2012, cynhaliwyd archwiliad dilynol ym Mwrdd Iechyd Prifysgol Hywel Dda (y Bwrdd Iechyd), ac adroddwyd ar y cynnydd a wnaed o ran yr argymhellion lleol a wnaed gennym yn 2010.
4. Yn ystod tymor yr hydref 2011, cyhoeddodd Llywodraeth Cymru Safonau Maeth ac Arlwyio Cymru Gyfan ar gyfer Bwyd a Diod i Gleifion Preswyl mewn Ysbytai. Mae'r safonau hyn yn disodli fframwaith maeth ac arlwyio 2002 ac yn darparu arweiniad technegol i'r staff sy'n gyfrifol am ddiwallu anghenion maeth cleifion³. Mae'r safonau hefyd yn nodi'r cynnwys maethol sydd ei angen i ddarparu ar gyfer anghenion amrywiol y boblogaeth ysbyty. Roedd gofyn i gyrff y GIG gydymffurfio'n llawn â'r safonau erbyn mis Ebrill 2013.
5. Er mwyn hwyluso gweithrediad y safonau, gweithiodd arlwywyr a dietegwyr gyda'i gilydd ar draws Cymru i gynhyrchu Fframwaith Bwydlenni Ysbytai Cymru Gyfan a lansiwyd ddiwedd mis Ionawr 2013. Mae'r Fframwaith yn cynnwys cronfa ddata o gyfres o eitemau bwydlenni y cytunwyd arni, cyfres safonedig o ryseitiau a dulliau coginio, dadansoddiad maeth o bob eitem ar fwydlenni ac amrywiaeth o fyrbrydau sy'n cydymffurfio â'r safonau, a gaffaelir trwy gytundebau Cymru gyfan.

¹ Comisiwn Archwilio Cymru, **Portffolio Ysbytai Acíwt – Adolygiad o ganfyddiadau cenedlaethol ar arlwyio**, Mawrth 2002.

² Swyddfa Archwilio Cymru, [Arlwyio a Maeth Cleifion mewn Ysbytai](#), Mawrth 2011.

³ Nod y safonau maeth ac arlwyio yw bodloni anghenion maethol cleifion sy'n gallu bwyta ac yfed. Nid yw'r cleifion sy'n cael maeth yn uniongyrchol drwy'r gwythiennau a'r ymysgaroedd yn cael eu cynnwys yn y safonau hyn.

-
6. Mae'r Pwyllgor Cyfrifon Cyhoeddus wedi parhau i fod â diddordeb brwd yn y materion a amlygwyd gan waith yr Archwilydd Cyffredinol, gan gymryd tystiolaeth oddi wrth dystion a chyhoeddi ei adroddiad ei hun ym mis Chwefror 2012⁴. Yn 2014, rhoddodd yr Archwilydd Cyffredinol ymrwymiad i'r Pwyllgor Cyfrifon Cyhoeddus y byddai'n gwneud gwaith dilynol priodol i fonitro sut mae cyrff y GIG wedi ymdrin â'i argymhellion cenedlaethol a lleol. Roedd yr ymrwymiad hwn yn cynnwys ystyried canlyniadau unrhyw waith dilynol a wnaed ar ôl hynny yng nghyrrff y GIG ers 2010.

Ein prif ganfyddiadau

7. Rhwng mis Mawrth a mis Mehefin 2015, gwnaed gwaith dilynol gennym yn y Bwrdd Iechyd er mwyn asesu i ba raddau yr oedd wedi rhoi argymhellion cenedlaethol yr Archwilydd Cyffredinol ar waith⁵. Aseswyd hefyd i ba raddau yr oedd y Bwrdd Iechyd wedi rhoi sylw i'r argymhellion a wnaed fel rhan o'r archwiliad lleol yn 2010 ac eto yn 2012.
8. Daethom i'r casgliad fod y Bwrdd Iechyd wedi gwneud gwelliannau o ran arlwygo a maeth, ond mae'r newid wedi bod yn araf mewn rhai meysydd. Mae lle i wella mwy ar agweddau ar brofiad amser bwyd, gweithredu strategol, monitro'r llwybr ac adrodd wrth y Bwrdd. Daethom i'r casgliad hwn oherwydd y canlynol:
- Mae'r trefniadau ar gyfer asesu a bodloni anghenion dietegol a maethol y cleifion yn gwella'n araf deg ac nid oes unrhyw ddull wedi ei sefydlu ar gyfer monitro'r llwybr gofal maethol llawn yn rheolaidd.
 - mae'r cyfraddau sgrinio maethol yn amrywio ac maent yn llawer is yn Llwynhelyg, ond mae'r trefniadau ar gyfer asesu iechyd y geg wedi gwella'n sylweddol;
 - cynhaliwyd asesiad cynhwysfawr o'r llwybr gofal maethol yn 2013-14 ond nid yw wedi ei ailadrodd;
 - mae cydymffurfiaid â'r safonau ar gyfer byrbrydau, diodydd poeth ac ailgyflenwi dŵr wedi ei gyfyngu oherwydd diffyg adnoddau ariannol a staffio;
 - asesir eitemau bydlenni o ran eu maeth yn unol â Fframwaith Bwydlenni Ysbytai Cymru Gyfan, ac mae'r Bwrdd Iechyd yn cydymffurfio â hwnnw ar y cyfan; ac
 - mae'r wybodaeth ysgrifenedig i gleifion am yr hyn y dylid ei ddisgwyl o ran bwyd a byrbrydau yn gyfyngedig.
 - Mae amrywiaeth briodol o ddewisiadau bwydlen ar gael i'r cleifion ond mae lle i wella agweddau ar brofiadau amser bwyd:
 - mae amrywiaeth briodol o ddewisiadau bwydlen ar gael i'r cleifion ond mae'r gweithdrefnau i helpu'r cleifion i wneud eu dewis yn anghyson;

⁴ Cynulliad Cenedlaethol Cymru, **Arlwyo a Maeth Cleifion mewn Ysbytai**, Chwefror 2012.

⁵ Nodir ein dull ni o archwilio yn **Atodiad 1**. Mae cwmpas y gwaith archwilio yn ymwneud yn benodol â chleifion mewnol sy'n oedolion ac sy'n gallu bwyta ac yfed yn normal.

-
- mae'r lefelau cefnogaeth a goruchwyliaeth nyrsio yn ystod amserau prydau bwyd yn amrywio; ac
 - mae angen gwneud mwy o welliannau ar gyfer sefydlu egwyddorion amserau prydau bwyd a ddiogelir.
 - Mae costau'r gwasanaethau arlwyio i gleifion yn gostwng a bu peth cynnydd o ran rheoli gwastraff bwyd yn gyson, ond nid yw'r incwm o'r gwasanaethau arlwyio i unigolion nad ydynt yn gleifion yn ddigon i dalu am y gost:
 - mae'r costau arlwyio i gleifion yn gostwng ond mae'r costau fesul un pryd bwyd claf yn uwch na chyfartaledd Cymru;
 - bu rhywfaint o gynnydd o ran gweithredu ar sail system gyfan i reoli gwastraff bwyd ond mae angen gwneud mwy; ac
 - mae'r gwasanaethau arlwyio i unigolion nad ydynt yn gleifion yn parhau i wneud colled ond mae'r bwch rhwng incwm a chostau yn lleihau.
 - Atelir camau gweithredu strategol ar gyfer maeth a hydradu oherwydd diffyg seilwaith gweithredol, a phrin yr adroddir wrth y Bwrdd am faeth ac arlwyio:
 - mae'r llinellau atebolrwydd ar gyfer maeth ac arlwyio yn eglur, ond mae'r seilwaith gweithredol ar gyfer rhoi camau gweithredu strategol ar waith yn aneglur;
 - prin yr adroddir wrth y Bwrdd am faeth ac arlwyio; ac
 - mae dulliau effeithiol wedi eu sefydlu ar gyfer cipio adborth y cleifion a gweithredu ar yr adborth hwnnw.
9. Ceir crynodeb o ganfyddiadau manwl y gwaith archwilio ym mhrif ran yr adroddiad hwn.

Argymhellion

10. Mae'r Bwrdd Iechyd wedi llwyr gyflawni 24 o'r 45 argymhelliad a nodwyd yn flaenorol yn ein hadroddiadau cenedlaethol a lleol ac mae ar y trywydd iawn ar gyfer 18 o argymhellion eraill. Mae angen i'r Bwrdd barhau i ganolbwyntio ar weithredu'r argymhellion sy'n weddill lle yr adroddir bod cynnydd ar y trywydd iawn ond nad yw wedi ei gwblhau hyd yma, neu lle yr ydym o'r farn bod cynnydd annigonol neu ddim cynnydd wedi ei wneud. Ceir crynodeb yn **Dangosyn 1** o'r prif broblemau a nodwyd yn 2015, ynghyd â'r cyfeirnodau ar gyfer yr argymhellion perthnasol. Ceir rhestr iawn o'r argymhellion cenedlaethol a lleol, ynghyd â statws pob argymhelliad, yn **Atodiad 2**.

Dangosyn 1: Argymhellion lleol, cenedlaethol a dilynol ym mis Gorffennaf 2015 sydd eto i'w cyflawni

Argymhellion	Prif broblemau 2015
Sicrhau y bodlonir anghenion maethol y cleifion	
2010 A11	Argymhellir y dylid gwella'r wybodaeth am faeth a gofnodir yn y nodiadau nyrsio ar gyfer y cleifion.
2011 A1b	Argymhellir y dylid sicrhau bod y sgrinio maethol yn nodi'n effeithiol yr holl gleifion sydd â phroblemau maethol, neu sydd mewn perygl o'u datblygu, ac y rhoddir cynlluniau gofal a gweithgareddau monitro priodol ar waith.
2011 A1c	Argymhellir y dylid archwilio cydymffurfriad yn rheolaidd â phob agwedd ar y llwybr gofal maethol ar draws holl safleoedd eu hysbytai a rhannu canlyniadau'r ymarferion monitro hynny â'r holl grwpiau staff perthnasol sy'n ymwneud â'r gwasanaethau arlwygo a maeth i gleifion.
2011 A1ch	Argymhellir y dylid canfod y rhesymau dros gydymffurfriad gwael â'r gofynion llwybr gofal maethol a rhoi cynlluniau gweithredu eglur ar waith er mwyn mynd i'r afael â'r broblem, yn ogystal â chynnwys darpariaeth o hyfforddiant angenrheidiol i'r staff.
2011 A1d	Argymhellir y dylai bwyd fod ar gael i'r cleifion bob awr o'r dydd, gan gynnwys y ddarpariaeth o fyrbrydau.
2012 A4	Argymhellir y dylid sicrhau darpariaeth a system fonitro effeithiol o hyfforddiant i staff ar faeth a hydradu, yn enwedig y rhaglen e.ddysgu genedlaethol.
Gwella profiad y cleifion o amserau prydau bwyd	
2010 A7, 2011 A3c	Argymhellir y dylid sicrhau y cyfathrebir pwysigrwydd amserau prydau bwyd a ddiogelir, ac yr adolygir cydymffurfriad â'r polisi yn rheolaidd.
2010 A8, 2011 A3b	Argymhellir y dylid sicrhau bod y cleifion yn cael y cyfle i olchi eu dwylo cyn i brydau bwyd gael eu gweini.
2010 A9	Argymhellir y dylid sicrhau y cynhwysir maeth priodol yn y rhaglen hyfforddiant ar gyfer staff arlwygo ar wardiau, er mwyn gwella eu hymwybyddiaeth o'i bwysigrwydd a'r angen i ddilyn gweithdrefnau wardiau.
Rheoli costau'r gwasanaeth arlwygo	
2010 A4, 2011 A7a, 2012 A2	Argymhellir y dylid sicrhau y sefydlir cynllun eglur i ostwng ymhellach a chael gwared, cyn belled â phosibl, â'r cymhorthdal ar gyfer y gwasanaethau arlwygo i unigolion nad ydynt yn gleifion.
2011 A4b	Argymhellir y dylid cyflwyno systemau cyfrifiadurol ar gyfer gwybodaeth arlwygo, a sicrhau yn y cyfamser fod gwybodaeth amserol o ansawdd da ar gael ar gyfer penderfyniadau ynghylch cynllunio a chyflenwi.

Argymhellion**Prif broblemau 2015****Rheoli costau'r gwasanaeth arlwyo**

R011 A5b

Argymhellir y dylid parhau i weithio tuag at gydymffurfiad llawn â Fframwaith Bwydlenni Ysbytai Cymru Gyfan ar adeg ein gwaith maes ac ystyried defnyddio cyllid/lwfans ar gyfer pob claf, er mwyn atal amrywiaeth mewn costau rhwng safleoedd a grwpiau cleifion.

Cynllunio a monitro gwasanaethau'n effeithiol

2010 A1

Argymhellir y dylid atgyfnerthu'r trefniadau cynllunio ar gyfer arlwyo, er mwyn sicrhau agenda eglur a chyson ar gyfer y gwasanaeth arlwyo ar draws y Bwrdd Iechyd.

2010 A3

Argymhellir y dylid gwella trefniadau craffu'r Bwrdd ar gyfer monitro risgiau a pherfformiad o ran arlwyo a maeth.

2011 A8b

Argymhellir y dylid sicrhau y gellir symud ymlaen â chynlluniau busnes ar gyfer safoni'r gwasanaethau arlwyo a maeth.

2011 A10a

Argymhellir y dylid sicrhau bod y Bwrdd yn cael data'r System Rheoli Perfformiad Ystadau a Chyfleusterau (EFPMS) a data perfformiad arall ynghylch gwasanaethau arlwyo a maeth cleifion.

2011 A10b

Argymhellir y dylid coladu'r wybodaeth o sgrinio maeth yn drefnus, er mwyn i'r sefydliad ehangach allu deall graddfa'r broblem a'i heffaith debygol ar y gwasanaethau arlwyo a maeth, a hefyd er mwyn bodloni anghenion y cleifion.

Adroddiad manwl

Mae'r trefniadau ar gyfer asesu a bodloni anghenion dietegol a maethol y cleifion yn gwella'n araf deg ac nid oes unrhyw ddull wedi ei sefydlu ar gyfer monitro'r llwybr gofal maethol llawn yn rheolaidd

11. Yn 2010, roedd nifer o ysbytai Cymru wedi gwella eu trefniadau ar gyfer sicrhau y bodlonwyd anghenion maethol y cleifion, ond roedd yr wybodaeth yn fratiog ac nid oedd yn caniatáu ar gyfer trosolwg cyflym o broblemau maethol y cleifion nac ar gyfer adolygu statws maethol y cleifion yn rhwydd. Gallai diffyg dogfennaeth nyrsio safonedig ar gyfer cofnodi gwybodaeth asesu allweddol fod wedi cyfrannu at yr amrywiad yn ansawdd y cofnodion nyrsio. Nid oedd holl gyrff y GIG yn monitro cydymffurfiaeth a'r llwybr gofal maethol yn rheolaidd.
12. Yn y Bwrdd Iechyd yn 2010, canfuom nad oedd yr holl gleifion yn cael sgriniad maethol o fewn 24 awr i adeg eu derbyn. Roedd gwybodaeth am asesu ac anghenion maethol yn cael ei chofnodi mewn dogfennau ar wahân, a phrin oedd yr wybodaeth am anghenion y cleifion o ran iechyd gofal y geg. Yn ogystal â hyn, roedd gwahaniaethau sylweddol yn fformat y ddogfennaeth a ddefnyddid ar draws y Bwrdd Iechyd.

Mae'r cyfraddau sgrinio maethol yn amrywio ac maent yn llawer is yn Llwynhelyg, ond mae'r trefniadau ar gyfer asesu iechyd y geg wedi gwella'n sylweddol

13. Yn rhan o'n gwaith ar gyfer 2015, adolygwyd pum cyfres o nodiadau achos ar bob un o'r pedair ward, sef 20 o nodiadau achos i gyd. Aseswyd a oedd y cleifion yn cael sgriniad maethol gan y staff nyrsio ar adeg derbyn ai peidio trwy ddefnyddio offeryn asesu maethol dilys ac a oedd yn cael ei ailadrodd o leiaf unwaith yr wythnos, yn ogystal ag asesu ansawdd y broses sgrinio maethol. Edrychwyd yn benodol am wybodaeth y byddem yn disgwyl ei gweld fel rhan o'r broses derbyn a sgrinio, megis pwysau, colli pwysau'n anfwriadol yn ddiweddar, chwant bwyd ar y pryd, cymeriant dietegol 'cyffredin', anghenion dietegol arbennig, y gallu i fwyta yn annibynnol, cael trafferthion wrth fwyta neu yfed a phroblemau o ran iechyd y geg a hylendid, gan gynnwys deintiad. Mae'r Offeryn Sgrinio Maethol i Oedolion (ANST) gan y Bwrdd Iechyd yn defnyddio dull gwahanol i'r Offeryn Sgrinio Cyffredinol Diffyg Maethiad (MUST), ac nid yw'n cynnwys mesuriadau taldra na mynegai màs y corff (BMI).
14. Mae'r Bwrdd Iechyd wedi bod yn defnyddio'r ANST ers 2010. Mae Llywodraeth Cymru yn derbyn y defnydd o offer sgrinio maethol a ddatblygwyd yn lleol os gellir dangos eu bod o leiaf mor ddilys â'r MUST. Ym mis Awst 2014, derbyniodd y Pwyllgor Effeithiolrwydd ac Archwilio Clinigol ganlyniadau'r gwaith archwilio clinigol a

gomisiynwyd gan y Grŵp Llywio Maeth a Hydradu⁶ (NHSG), a roddodd rywfaint o sicrwydd ynghylch dilysrwydd yr ANST lleol. Fodd bynnag, mae'r Bwrdd Iechyd yn cydnabod bod y cynnydd o ran llwyr ddilysu'r ANST lleol wedi bod yn araf, a'i fod yn ystyried rhoi arian i Brifysgol Abertawe i wneud mwy o waith dilysu.

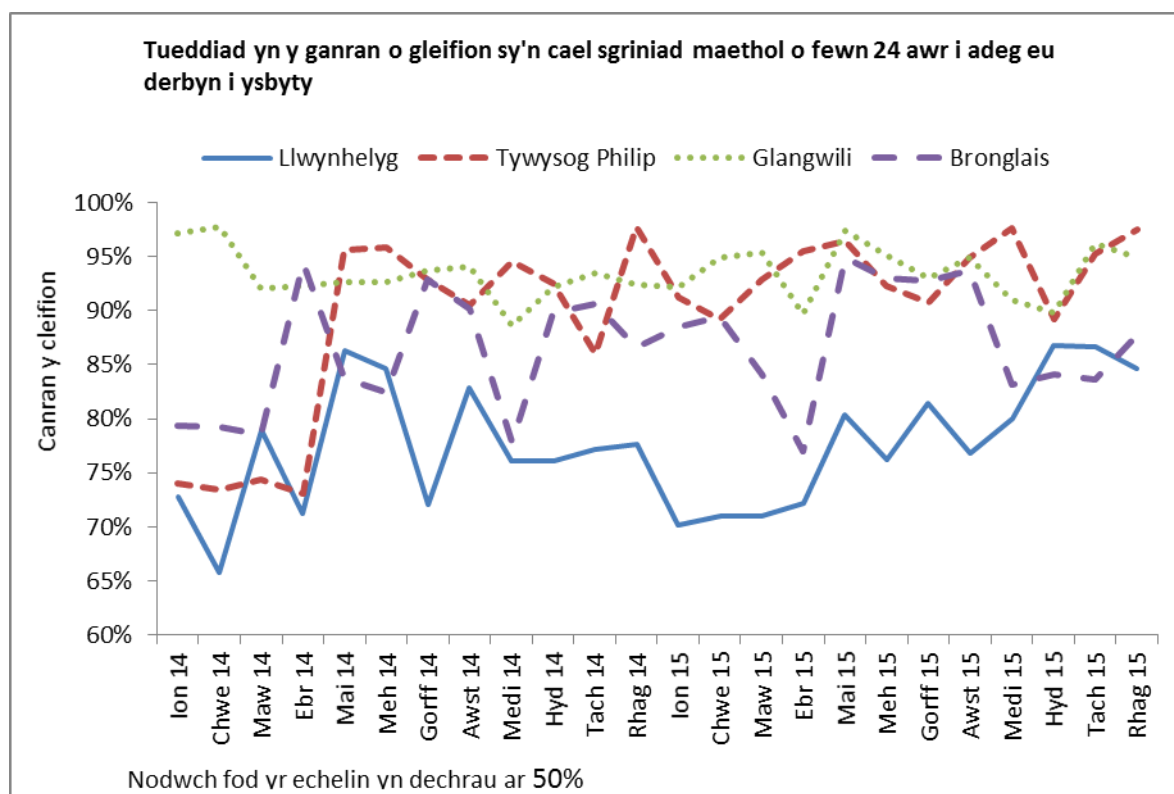
15. Roedd yr 20 claf a gynhwyswyd yn ein hadolygiad nodiadau achos i gyd wedi eu sgrinio ar adeg derbyn trwy ddefnyddio'r ANST, a hefyd wedi cael eu pwyso. Nid oedd sgôr risg maethol wedi ei chyfrifo ar gyfer pedwar o'r 20 claf, er bod dau o'r pedwar claf hyn wedi cyrraedd y ward lai na 24 awr yn gynharach. Roedd saith claf wedi bod yn yr ysbyty am y cyfnod perthnasol a cheid ailasesiad maethol drachefn; roedd y rhain i gyd wedi cael eu hailasesu. Fodd bynnag, yn un o'r rhain, collwyd ailasesiad ar un ysbaid penodol. Canfu archwiliad llwybr gofal maethol y Bwrdd Iechyd ei hun yn 2013-14 (gweler isod) fod canran is (70 y cant) o gleifion wedi cael sgriniad maethol o fewn 24 awr i adeg derbyn ond bod canran uwch (77 y cant) wedi cael ailsgrianiad.
16. Roedd asesiadau gweithredol yn cael eu cynnal yn gyson fel rhan o'r broses sgrinio maethol ond nid yw'r ddogfennaeth yn ei gwneud hi'n rhwydd i wahaniaethu rhwng gallu gwybyddol a chorfforol claf i fwyta ac yfed, ac i ba raddau, o ran symudedd, y gallant eistedd i fyny heb gymorth i wneud hynny.
17. Mae Safonau Maeth ac Arlwygo Cymru Gyfan yn egluro bod iechyd y geg a chyfathrebu yn rhan o ofal maethol. Canfu ein hadolygiad diweddaraf o nodiadau achos welliannau nodedig o ran asesu iechyd y geg, o'i gymharu â'n canfyddiadau yn 2010. O'r 20 o'r nodiadau achos cleifion a adolygwyd, roedd 19 yn cynnwys asesiad o iechyd y geg, sydd hefyd yn well na'r canlyniadau o archwiliad Hanfodion Gofal 2014 y Bwrdd Iechyd a ganfu fod 69 y cant o'r cleifion (ar 75 o wardiau a oedd yn cymryd rhan) wedi cael asesiad iechyd y geg. Y flwyddyn flaenorol, dim ond 36 y cant o'r cleifion oedd â thystiolaeth ddogfennol o asesiad iechyd y geg.
18. Dangosodd sgrinio maethol fod angen cynllun gofal maethol ar 12 o'r 20 claf. Fodd bynnag, dim ond 10 cynllun gofal oedd wedi eu sefydlu. Roedd un ar ddeg o'r cleifion hyn wedi eu hatgyfeirio at ddietydd, ond nid oedd un wedi'i atgyfeirio. O ran y cleifion y nodwyd eu bod ar risg uchel, defnyddiwyd siartiau maethol a hydradu yn gyson ar eu cyfer ond roedd rhai bylchau mewn nodiadau a llofnodion. Canfu archwiliad Hanfodion Gofal 2014 fylchau hefyd mewn llofnodion ar siartiau bwyd a hylif. Mewn rhai achosion, roedd cymeriant bwyd a hylif cleifion yn cael ei fonitro ar sail barn broffesiynol y staff nyrsio, pan nad oedd yr ANST wedi dangos bod angen monitro cymeriant.
19. Nid oedd unrhyw un o nodiadau achos y cleifion a adolygwyd gennym yn cynnwys gwybodaeth am ddewisiadau ac anghenion dietegol na chymeriant dietegol arferol y cleifion. Dywedodd y staff wrthym fod yr wybodaeth hon yn cael ei rhannu yn ystod y broses drosglwyddo. Amlygwyd y broblem hon fel maes o gydymffurfriad gwael yn archwiliad y Bwrdd Iechyd ei hun o'r llwybr gofal maethol yn 2013-14 (gweler isod).
20. Mae cynnal asesiad maethol o fewn 24 awr i adeg derbyn yn un o'r tri metrigr gorfodol ar ddangosfwrdd nyrsio a bydwreigiaeth Cymru gyfan. Asesir cydymffurfriad â sgrinio

⁶ Ar ôl ein cyfnod o waith maes, ail-enwyd y Grŵp Llywio Maethol a Hydradu yn Dasglu Maethol a Hydradu, a diwygiwyd y cylch gorchwyl.

maethol unwaith y mis, a chyflwynir y perfformiad yn yr Adroddiad Monitro Perfformiad Nyrsio. Mae **Dangosyn 2** yn dangos bod cydymffurfiad â sgrinio maethol wedi amrywio'n sylweddol rhwng ysbytai. Mae'r data'n awgrymu bod cydymffurfiad wedi gwella yn Llwynhelyg yn ystod ail hanner 2015 ond ei fod wedi cyrraedd lefel sefydlog tuag at ddiwedd y flwyddyn, ac er gwaethaf arwyddion addawol o welliant ym Mronglais, gwaethygodd y perfformiad unwaith eto. Ni cheir unrhyw arwydd clir oddi wrth gofnodion cyfarfod diweddar y Grŵp Llywio Maeth a Hydradu (NHSG) o sut yr eir i'r afael â'r cydymffurfiad gwael hwn. Crybwyllodd y Bwrdd Iechyd fod y data cydymffurfio'n cael ei adolygu unwaith y mis gan y Cyfarwyddwr Nyrsio a bod meysydd clinigol yn cael eu galw i gyfrif am unrhyw berfformiad gwael.

21. Yn archwiliad blynyddol Hanfodion Gofal, mae gofyn i bob ward, a'r Bwrdd Iechyd yn ei gyfanwydd, ddatblygu cynllun gweithredu mewn ymateb i'w ganfyddiadau. Mae'r rhain yn cael eu monitro trwy'r strwythurau nyrsio gweithredol, ac adroddir amdanynt wrth yr NHSG.
22. Ers gwaith maes ein harchwiliad, mae'r Bwrdd Iechyd wedi dechrau treialu grwpiau Craffu a Gwella Dangosyddion Gofal. Mae'r grwpiau hyn yn cynnwys nyrs arwain a phrif nyrsys ward ym mhob safle. Bydd y grwpiau'n atebol yn lleol am yr adolygiad manwl o gydymffurfiad â dangosyddion gofal, gan gynnwys safonau sgrinio maethol a chadw cofnodion (megis y defnydd priodol o gynlluniau gofal).

Dangosyn 2: Mae cydymffurfiad â sgrinio maethol yn gyson waeth yn Llwynhelyg



Ffynhonnell: Canfyddiadau Hanfodion Gofal Bwrdd Iechyd Prifysgol Hywel Dda

Cynhaliwyd asesiad cynhwysfawr o'r llwybr gofal maethol yn 2013-14 ond nid yw wedi ei ailadrodd

- 23.** Yn 2010, nid oedd holl gyrff y GIG yn monitro cydymffurfiad â'r llwybr gofal maethol, ac rydym yn argymhell y dylai'r Bwrdd Iechyd sefydlu trefniadau ar gyfer asesu cydymffurfiad. Yn 2012, canfuom fod archwiliadau misol o gofnodion y cleifion wedi eu sefydlu'n ddiweddar fel mater o drefn, er mwyn gallu adrodd am gydymffurfiad ynghylch gwahanol agweddau ar gynnwys, a materion yn ymwneud â maeth yn eu plith.
- 24.** Yn 2013-14, comisiynodd yr NHSG archwiliad amlddisgybledig o'r archwiliad llawn o'r llwybr gofal maethol ysbytai ar draws y Bwrdd Iechyd. Gwerthusodd yr archwiliad gydymffurfiad â'r protocol sy'n sail i Safonau Maeth ac Arlwygo Cymru ar gyfer Bwyd a Diod i Gleifion Preswyl mewn Ysbytai. Roedd yr adroddiad dilynol yn cynnwys nifer o themâu:
- Cyflenwi Prydau Bwyd
 - Diodydd
 - Clirio Prydau Bwyd a Gwastraff Bwyd
 - Atchwanegiadau Maethol trwy'r Geg
 - Lefel Risg Faethol
 - Archebu Prydau Bwyd
 - Darpariaeth Arlwygo
 - Byrbrydau
- 25.** Ymysg amrywiaeth o broblemau i gael eu nodi, canfu'r archwiliad y canlynol: cwblhau'r ANST mewn modd gwael; prin y cofnodir anghenion a dewisiadau'r cleifion; nid yw'r ddarpariaeth o ddiodydd yn cydymffurfio â'r safonau; dognau ddim yn cyd-fynd â'r hyn y gofynnwyd amdano wrth archebu o'r fwydlen (lle'r oedd y prydau bwyd yn cael eu rhoi ar y platiau yn y gegin); a chyd-drefnu a chyfathrebu gwael yn ystod amserau prydau bwyd a ddiogelir. Argymhellodd yr adroddiad y dylid diweddarau Cynllun Gweithredu Maeth y Bwrdd Iechyd yn unol â hynny. Argymhellwyd hefyd y dylid ailadrodd yr archwiliad ar gyfer yr holl lwybr, neu ran ohono, ond nid oes unrhyw dystiolaeth yn ein gwaith ni fod yr archwiliad wedi ei ailadrodd. Er yr archwilir rhai agweddau ar y llwybr gofal maethol ddwywaith y flwyddyn trwy ddefnyddio offeryn archwilio Hanfodion Gofal, nid yw'n cynnwys yr holl lwybr gofal maethol na'r holl broblemau a amlygwyd gan archwiliad yr NHSG o'r llwybr gofal maethol.
- 26.** Mae'r Bwrdd Iechyd yn cydnabod nad yw'n cydymffurfio â Safonau Maeth ac Arlwygo Cymru Gyfan. Mae ei waith archwilio a'i arsylwadau'n dangos bod rhai meysydd clinigol yn ei chael hi'n heriol i gyflenwi llwybr gofal maethol cadarn yn gyson. Mae'r meysydd hyn yn darged o gefnogaeth gan ddietegwyr a nyrsys clinigol arbenigol (ar gyfer maeth), hyfforddiant, a mentrau eraill. Dywedodd uwch aelodau o'r staff wrthym y rhoddir sylw parhaus i'r agenda hon, fel ei bod yn parhau i fod yn flaenoriaeth uchel ar lefel wardiau. Mae gofyn i dimau ward wneud gwaith gwella maeth er mwyn sefydlu ymarfer.

-
27. Yn 2010, nid oedd unrhyw raglenni hyfforddiant rheolaidd na digwyddiadau hyfforddiant diweddarau ar gael i'r staff wardiau barhau i fod yn ymwybodol o'r defnydd o'r ANST a'r ddogfennaeth asesu. Cyflwynodd Llywodraeth Cymru becyn e.ddysgu ar gyfer defnyddio llwybr gofal maethol Cymru gyfan a siartiau bwyd a hylif Cymru gyfan ym mis Medi 2011. Roedd gofyn i'r holl staff nyrsio ar y wardiau gwblhau'r e.ddysgu o fewn 12 mis i'r dyddiad hwnnw, a dylai staff newydd ei gwblhau o fewn 12 mis i adeg eu hapwyntiad.
 28. Mae'r NHSG yn monitro defnydd y staff o'r pecyn e.ddysgu. Dywedodd uwch aelodau o'r staff nyrsio wrthym fod y bwriad y tu cefn i'r e.ddysgu yn dda a bod ansawdd y cynnwys yn uchel. Fodd bynnag, roeddent hefyd yn dweud bod angen diweddarau cynnwys yr anghenion hyfforddiant er mwyn adlewyrchu newidiadau diweddar i faint jygiau a biceri dŵr. Mae'r Bwrdd Iechyd wedi dweud ei bod hi'n anodd gwerthuso nifer y staff sydd wedi cwblhau'r modiwlau e.ddysgu ar sgrinio maethol ac ar siartiau bwyd a hylif, gan fod y modiwlau wedi eu gosod ar blatfform gwe newydd ym mis Gorffennaf 2014. Mae hynny'n ei gwneud hi'n anodd monitro nifer y staff sydd eto i'w hyfforddi, ac adrodd am gydymffuriad cyflawn.
 29. Mae'r Bwrdd Iechyd yn darparu amrywiaeth o fathau eraill o hyfforddiant ar ofal maethol. Comisiynodd yr NHSG adolygiad gan ddietegwyr o'r holl hyfforddiant ar faeth, er mwyn canfod bylchau, problemau hygyrchedd, ac er mwyn safoni ac achredu'r hyfforddiant. Mae hyfforddiant ar ofal maethol i oedolion ar gyfer staff gwasanaethau aciwt, cymunedol a diabetes wedi ei fapio'n llawn, ond mae angen mapio mwy ar yr hyfforddiant y mae staff gwestai, arlwyo a chyfleusterau yn ei gael; staff hybu iechyd; staff iechyd meddwl a staff pediatrig.
 30. Mae'r canlyniadau o'r ymarfer mapio hyd yma wedi eu hadrodd wrth yr NHSG ac maent yn sail ar gyfer mwy o gamau gweithredu. Rhestrir pob un math o hyfforddiant yn unol â phob un o'r meysydd gofal uchod, ac mae'n cael ei gategoreiddio trwy ddefnyddio system goleuadau traffig. Mae'r canlyniadau hefyd yn dangos bod amrywiaeth o'r meysydd wedi eu gategoreiddio fel oren a choch lle ceir diffyg hyfforddiant, er bod hyfforddiant yn cael ei ddarparu'n rheolaidd mewn nifer o feysydd.

Mae cydymffuriad â'r safonau ar gyfer byrbrydau, diodydd poeth ac ailgyflenwi dŵr wedi ei gyfyngu oherwydd diffyg adnoddau ariannol a staffio

31. Yn 2010, canfuom fod y rhan fwyaf o'r ysbytai wedi sefydlu trefniadau i ddarparu byrbrydau, ond dywedodd sawl claf nad oedd byrbrydau ar gael rhwng amserau prydau bwyd. Roedd Safonau Maeth ac Arlwyo Cymru Gyfan yn nodi y dylid cynnig byrbrydau ddwywaith neu deirgwaith y dydd, a chynnig byrbrydau gyda'r nos i'r holl gleifion oherwydd y bwch hir rhwng y pryd bwyd gyda'r nos a brecwast.
32. Yn ystod 2011, dechreuodd y Bwrdd Iechyd weithredu ei bolisi 'Canllawiau a system weithredol i sicrhau'r ddarpariaeth o fwydydd cytbwys o ran maeth 24 awr y dydd i bob claf preswyl'. Roedd yn cael ei roi ar waith trwy bob un o grwpiau maeth y sir a'i gefnogi gan yr Is-grŵp Cynllunio Bwydlenni (MPG), yn ogystal â'i adrodd wrth yr NHSG. Mae'r ddogfen bolisi yn darparu arweiniad ar y bwyd sydd ar gael ar gyfer pob

-
- claf 24 awr y dydd, ac mae'n diffinio'r prosesau y dylai'r staff eu dilyn i gael gafael ar fwyd i gleifion y tu allan i oriau craidd y gwasanaeth arlwyo. Roedd cynllun gweithredu'r polisi yn cydnabod y byddai goblygiadau costau bwyd ynghlwm wrth lefel y defnydd y tu allan i oriau arferol.
- 33.** Yn Arolwg Bwydlenni Cleifion Cymru Gyfan 2013, nododd 45 y cant o gleifion y Bwrdd lechyd a ymatebodd nad oeddent wedi cael cynnig byrbryd ar ôl eu pryd bwyd gyda'r nos a chyn 10 pm. Tri deg pump y cant oedd cyfartaledd Cymru Gyfan. Canfu archwiliad llwybr gofal maethol 2013-14 y Bwrdd lechyd fod angen byrbrydau ar 28 y cant o'r cleifion fel rhan o'u gofal maethol. Fodd bynnag, dim ond cyfran fach o'r cleifion hyn (pump y cant) oedd wedi cael cynnig byrbrydau. Awgrymodd yr archwiliad y dylid cael hyfforddiant i sicrhau bod y staff yn sgrinio, yn gweithredu ac yn cynllunio gofal er mwyn mynd i'r afael â risg faethol ac yn canolbwyntio ar y dull 'Bwyd yn Gyntaf' i wneud y gorau o ofal maethol. Ni chynhaliwyd unrhyw archwiliad o'r ddarpariaeth o fyrbrydau ers hynny.
- 34.** Roedd adroddiad blynyddol Pwyllgor Ansawdd a Diogelwch 2013-14 yn cydnabod bod y ffaith nad oedd byrbrydau ar gael i'r cleifion yn her allweddol, ac mai rhan sylweddol o'r her oedd y gost gynyddol a oedd yn ymwneud â'r raddfa eang o welliannau i'r ddarpariaeth o fwyd, a bod angen adnoddau digonol ar ofal maethol er mwyn rhoi 'Bwyd yn Gyntaf' ar waith. Roedd yn awgrymu y gallai gweithio ar leihau gwastraff bwyd wella'r byrbrydau oedd ar gael pe gellid neilltuo'r arbedion effeithlonrwydd o leihau gwastraff i'w hail-fuddsoddi ar gyfer bodloni safonau maeth ac arlwyo Cymru gyfan.
- 35.** Mae'n ymddangos bod Hanfodion Gofal 2014 y Bwrdd lechyd yn dangos gwelliant, gan fod 93 y cant o'r cleifion yn dweud eu bod yn cael bwyd a byrbrydau maethlon bob amser neu fel arfer. Roedd yr adroddiad hefyd yn nodi bod yr holl staff a archwiliwyd wedi ymateb yn gadarnhaol fod amrywiaeth o fyrbrydau ar gael i gleifion a oedd wedi colli pryd bwyd neu yr oedd chwant bwyd arnynt rhwng amserau prydau bwyd. Fodd bynnag, dywedodd y staff wrthym yn ystod ein gwaith archwilio diweddaraf nad oedd byrbrydau ar gael ym mhobman a bod cyllid ar gyfer byrbrydau yn her barhaus.
- 36.** Yn ystod 2015, treialwyd y defnydd o flychau byrbrydau amgylcheddol ar droliâu diodydd wardiau yn Ysbyty'r Tywysog Philip. Roedd y gwaith hwn o fudd i ddangos beth allai'r defnydd o fyrbrydau nodweddiadol fod a lle y gellid rhoi proses ar brawf ar gyfer darparu byrbrydau i gleifion. Yn ystod 2015 hefyd, roedd yr 'Wythnos Maeth a Hydradu' yn rhoi pwyslais clir ar 'Bwyd yn Gyntaf', yn enwedig trwy sicrhau bod byrbrydau ar gael rhwng amserau prydau bwyd ar gyfer cleifion sydd mewn perygl o fod â diffyg maethiad neu sydd heb lawer o chwant bwyd arnynt.
- 37.** Mae'r safonau ar gyfer bwyd a hylif i gleifion yn nodi y dylid gwneud saith i wyth o rowndiau diodydd oer a phoeth bob dydd ac y dylid newid dŵr mewn jygiau deirgwaith y dydd. Mae diffyg cydymffurfriad yn broblem barhaus i'r Bwrdd lechyd, a dywedodd y staff wrthym fod hyn yn digwydd yn bennaf oherwydd lefelau staffio annigonol. Roedd Adroddiad Eithrio Is-bwyllgor y Cyfarwyddwr Nyrzio a gyflwynwyd gerbron yr NHSG ym mis Awst 2014 yn cyfeirio at ymweliadau ar hap dilynol yn ddiweddar gan 'Ymddiried mewn Gofal' a ganfu nad oedd bron yr holl feysydd cleifion mewnol yn cydymffurfio â'r safonau hynny. Roedd yr adroddiad hefyd yn nodi y gallai cyflwyno

jygiau dŵr newydd y GIG i gleifion, sy'n dal llai o hylif, waethygu'r problemau ynghylch hydradu.

38. Mae canfyddiadau archwiliad Hanfodion Gofal 2014 y Bwrdd Iechyd yn dangos bod 73 y cant o'r wardiau yn newid y jygiau dŵr deirgwaith y dydd a bod 57 y cant o'r wardiau yn gwneud o leiaf saith rownd diodydd.
39. Nodir diffyg cydymffuriad y Bwrdd Iechyd â newid jygiau dŵr, rowndiau diodydd a byrbrydau ac fe'i hadroddir wrth y Pwyllgor Ansawdd a Diogelwch ar y gofrestr risg nyrsio corfforaethol. Mae diweddariad oddi wrth Grŵp Llywio Maeth a Hydradu mis Ionawr 2015 at Bwyllgor Ansawdd a Diogelwch mis Chwefror yn nodi ei fod yn achos pryder na fyddid yn cydymffurfio o hyd â safonau Cymru gyfan o ran nifer y rowndiau diodydd ac ail-lenwi jygiau dŵr yn y rhan fwyaf o'r meysydd gwasanaeth aciwt. Yn y cyfarfod cytunwyd ar wneud mwy o waith ymysg y Penaethiaid Nyrsio ac Arlwygo fel mater o frys, yn ogystal â darparu diweddariad ar gyfer Pwyllgor Ansawdd a Diogelwch mis Medi. Fodd bynnag, yn ystod ein gwaith diweddar, dywedodd y staff wrthym fod cydymffuriad â'r safonau hyn yn parhau i fod yn achos pryder, ac nad oedd y Pwyllgor Ansawdd a Diogelwch (y Pwyllgor Sicrhau Ansawdd, Diogelwch a Phrofiad bellach) wedi cael diweddariad erbyn diwedd mis Hydref.

Asesir eitemau bwydlenni o ran eu maeth yn unol â Fframwaith Bwydlenni Ysbytai Cymru Gyfan, ac mae'r Bwrdd Iechyd yn cydymffurfio â hwnnw ar y cyfan

40. Yn 2010, canfuom fod dietegwyr a chlinigwyr eraill yn cynnal asesiad a dilysiad o'r holl fwydlenni. Fodd bynnag, dywedodd y staff fod y prosesau ar gyfer datblygu a newid y bwydlenni yn cymryd mwy o amser nag yr hoffent. Ers hynny, mae Llywodraeth Cymru wedi cyhoeddi Safonau Maeth ac Arlwygo Cymru Gyfan, sy'n nodi'r 12 maetholyn sylfaenol i'w dadansoddi.
41. Mae'r Bwrdd Iechyd yn defnyddio fframwaith bwydlenni safonol cylch a ailadroddir bob pythefnos ym mhob un o'i ysbytai cyffredinol rhanbarthol. Mae'r rhan fwyaf o'r bwydlenni a ddefnyddir yn deillio o Fframwaith Bwydlenni (Ysbytai) Cymru Gyfan. Pan ddefnyddir ryseitiau lleol, fe'u dadansoddir yn fewnol, er mwyn sicrhau eu bod yn bodloni Safonau Maeth ac Arlwygo Cymru Gyfan.
42. Roedd staff y Bwrdd Iechyd yn cymryd camau pendant yn y datblygiad o Fframwaith Bwydlenni (Ysbytai) Cymru Gyfan trwy grŵp Fframwaith Bwydlenni (Ysbytai) Cymru Gyfan, ac roedd y Pen-cogydd yn Ysbyty Bronglais yn cymryd rhan mewn datblygu a threialu ryseitiau. Mae'r staff yn parhau i gymryd rhan mewn trafodaethau ar gydymffuriad â Fframwaith Bwydlenni (Ysbytai) Cymru Gyfan, yn ogystal ag adrodd am weithrediad Safonau Maeth ac Arlwygo Cymru Gyfan a chydymffuriad â hwy.

Mae'r wybodaeth ysgrifenedig i gleifion am yr hyn y dylid ei ddisgwyl o ran bwyd a byrbrydau yn gyfyngedig

43. Mae Safonau Maeth ac Arlwyo Cymru Gyfan 2011 yn nodi'n glir y dylid darparu gwybodaeth i gleifion a'u gofalwyr am yr hyn y dylent ei ddisgwyl o ran prydau bwyd a byrbrydau tra eu bod yn yr ysbyty. Yn 2012, dosbarthodd y Prif Swyddog Meddygol a'r Prif Swyddog Nyrsio lythyr ar y cyd ynghylch darpariaethau arlwyo a bwyd mewn ysbytai, gan ofyn i gyrrff y GIG ddarparu'r wybodaeth i'r cleifion a nodir yn nhaflen yr Archwilydd Cyffredinol: **Bwyta'n Dda yn yr Ysbyty – Yr Hyn y Dylech ei Ddisgwyl**.
44. Mewn safleoedd lle darperir prydau bwyd yn barod ar blatiau o'r gegin (Ysbyty Bronglais ac Ysbyty Llwynhelyg), mae'r cleifion yn cael bwydlen ar gyfer dewis eu prydau bwyd, ac mae bwydlenni penodol ar gael i gleifion y mae angen dietau therapiwtig arnynt. Fodd bynnag, dywedodd staff ward wrthym nad yw'r cleifion bob amser yn cael gwybodaeth am sut y bydd eu hanghenion neu ddewisiadau maethol neu ddietegol yn cael eu bodloni, ac nad oedd y staff bob amser yn gyfarwydd â'r daflen **Bwyta'n Dda yn yr Ysbyty**. Roedd rhywfaint o wybodaeth am arlwyo ar gael ar hysbysfyrddau mewn rhai wardiau ond roedd hynny'n amrywio o ward i ward.

Mae amrywiaeth briodol o ddewisiadau bwydlen ar gael i'r cleifion ond mae lle i wella agweddau ar brofiadau amser bwyd

45. Yn 2010, roedd y rhan fwyaf o ysbytai yn darparu dewis priodol o brydau bwyd ac roedd y cleifion yn fodlon yn gyffredinol ar y bwyd yr oeddent yn ei gael. Fodd bynnag, nid oedd yr holl gleifion yn cael y cymorth yr oedd ei angen arnynt ar amserau prydau bwyd, a gellid gwneud mwy i sefydlu egwyddorion amserau prydau bwyd a ddiogelir ar rai wardiau. Yn y Bwrdd Iechyd, roedd y gwasanaethau arlwyo yn gyffredinol yn darparu digon o ddewis ac yn ymateb yn effeithiol i fodloni anghenion unigol, gyda'r cleifion yn cael eu helpu ar amserau prydau bwyd. Fodd bynnag, roedd amrywiaethau o ran sut yr oedd egwyddorion amserau prydau bwyd yn cael eu cymhwyso.
46. Canfu ein gwaith dilynol yn 2012 fod y Bwrdd Iechyd yn sicrhau bod yr amserau prydau bwyd a ddiogelir yn cael eu gweithredu'n llawn. Arweiniodd adborth oddi wrth deuluoedd a gofalwyr hefyd at y Bwrdd Iechyd yn diwygio rhybuddion amserau prydau bwyd a ddiogelir wrth fynedfeydd wardiau, er mwyn annog teuluoedd i gynorthwyo cleifion yn ystod yr amserau prydau bwyd. Ystyriwyd nad oedd rhybuddion blaenorol, yn anfwriadol, yn annog y math hwnnw o gymorth. Yn ogystal â hyn, roedd y Bwrdd Iechyd wedi cyflwyno rhaglen archwiliadau trwy ddefnyddio offeryn arsylwi amserau prydau bwyd a ddiogelir y Coleg Nyrsio Brenhinol a hefyd wedi defnyddio canfyddiadau i ysgogi gwelliannau.

Mae amrywiaeth briodol o ddewisiadau bwydlen ar gael i'r cleifion ond mae'r gweithdrefnau i helpu'r cleifion i wneud eu dewis yn anghyson

47. Fel y crybwyllwyd uchod, mae'r Bwrdd Iechyd yn defnyddio cylch bwydlenni a ailadroddir bob pythefnos. Mae'r systemau ar gyfer archebu oddi wrth fwydlenni'r cleifion yn amrywio. Yn Llwynhelyg a Bronglais, mae'r cleifion yn gwneud eu dewis o ffurflen fwydlenni a ddychwelir gyda'u hambwrdd bwyd wrth i brydau bwyd gyrraedd o'r gegin. Yn Ysbyty'r Tywysog Philip ac Ysbyty Glangwili, mae'r cleifion yn dewis eu pryd bwyd ar yr un diwrnod oddi wrth restr y mae'r staff yn ei darllen iddynt. Er bod dewis o faint dogn ar gael ym mhob ysbyty, mae'r gwasanaeth swmp bwyd yn Ysbyty'r Tywysog Philip ac Ysbyty Glangwili yn caniatáu mwy o hyblygrwydd o ran maint y dogn a'r dewis o lysiau a weinir gyda'r pryd bwyd.
48. Mae bwydlenni ar gael hefyd ar gyfer cleifion sydd â dietau arbennig a therapiwtig. Addaswyd prydau bwyd sydd â'u gwneud wedi'i newid ar gyfer cleifion ag anawsterau llyncu er mwyn sicrhau cydymffurfiaid â safonau gwneud a maeth (gweler [paragraff 82](#)).
49. Mae'r NHSG yn adolygu bwydlenni cleifion. Ar adeg ein gwaith maes, roedd y grŵp fframwaith bwydlenni Cymru gyfan wedi cynnal arolwg holiadur o gleifion mewnol ar draws holl gyrff y GIG am y dewis o fwyd a'i ansawdd. Er y disgwyliwyd dadansoddiad o'r canlyniadau yn ddiweddarach yn 2015, nid oedd ar gael i ni ar adeg ein gwaith.

Mae'r lefelau cefnogaeth a goruchwyliaeth nyrsio yn ystod amserau prydau bwyd yn amrywio

50. Arsylwyd ar y gwasanaeth pryd bwyd amser cinio ar bedair ward - un ward ym mhob un o'r pedwar ysbyty cyffredinol rhanbarthol (Glangwili, Llwynhelyg, y Tywysog Philip a Bronglais). Yn gyffredinol, canfuom fod y cymorth i fwyta ar gyfer cleifion yn amrywio ar draws y wardiau ac oddi mewn iddynt. Mae arweinydd dynodedig ym mhob bae claf yn Ward 9, Ysbyty'r Tywysog Philip (ward adsefydlu) yn helpu cleifion ar amserau prydau bwyd, a gwelwyd bod y trefniant arbennig hwn yn gweithio'n dda iawn. Fodd bynnag, roedd rhai adegau pan oedd rhaid i gleifion aros i gael cymorth. Ar Ward Meurig yn Ysbyty Bronglais, roedd nyrsys cymwysedig yn cyflawni gweithrediadau nad oeddent yn gysylltiedig ag amserau prydau bwyd, ac nid oeddent yn canolbwyntio digon ar y proses amserau prydau bwyd a ddiogelir.
51. Mae'r Bwrdd Iechyd wedi cyflwyno'r system hambwrdd coch ar draws ysbytai aciwt a chymunedol, er mwyn cael awgrym gweladwy ar gyfer y staff i ddangos bod y claf mewn perygl o ran maeth ac y gallai fod angen cymorth arno i fwyta neu fonitro cymeriant bwyd.
52. Mae [Dangosyn 3](#) yn gosod y gwahaniaethau a arsylwyd gennym rhwng arferion amserau prydau bwyd ar draws y pedair ward. Mae ein harsylwadau wedi eu seilio ar y gweithrediadau yr oeddem yn disgwyl i'r staff eu cyflawni ac a oedd y gweithrediadau hynny'n berthnasol i bob un o'r cleifion, y rhan fwyaf ohonynt, rhai ohonynt neu ddim un ohonynt.

Dangosyn 3: Y gweithgareddau allweddol yr arsylwyd arnynt yn rhan o'r gwasanaeth amser cinio

Arsylwadau'r gwasanaeth amser cinio	Bronglais	Llwynhelyg	Glangwili	Tywysog Philip
Ward	Meurig	1	UPC	9
Roedd y cleifion yn helpu i baratoi ar gyfer yr amserau prydau bwyd, gan gynnwys defnyddio'r tŷ bach, golchi dwylo ac eistedd i fyny yn y gwely neu ddod allan o'r gwely	Pob un	Rhai	Rhai	Pob un
Roedd yr ardaloedd/byrddau wrth ochr y gwely yn cael eu tacluso cyn gweini'r prydau bwyd	Pob un	Dim un	Pob un	Pob un
Roedd gwastraff clinigol yn cael ei symud i ffwrdd oddi wrth yr ardaloedd/byrddau wrth ochr y gwely cyn y gwasanaeth pryd bwyd	Pob un	Rhai	Pob un	Pob un
Mae'r staff sy'n darparu'r gwasanaeth bwyd yn gwisgo dillad diogelwch	Pob un	Pob un	Pob un	Pob un
Cofnodir tymheredd y prydau bwyd cyn i'r gwasanaeth ddechrau ¹	Pob un	Pob un	Pob un	Pob un
Mae'r staff nyrsio yn mynd o gwmpas gyda'r staff arlwyo/gwesty ar y wardiau yn ystod y gwasanaeth	Dim un	Pob un	Pob un	Pob un
Mae'n rhwydd canfod y cleifion y mae angen cymorth arnynt i fwyta	Pob un	Pob un	Pob un	Pob un
Gadewir y prydau bwyd o fewn cyrraedd y cleifion	Pob un	Pob un	Y rhan fwyaf	Pob un
Rhoddir cymorth i dorri bwyd neu dynnu deunydd pacio i ffwrdd	Rhai	Rhai	Rhai	Pob un
Rhoddir cymorth prydlon i'r cleifion y mae ei angen arnynt	Rhai	Pob un	Rhai	Pob un
Mae'r staff nyrsio yn goruchwyllo ac yn annog y cleifion i fwyta trwy gydol yr amserau prydau bwyd	Rhai	Pob un	Pob un	Pob un

Ffynhonnell: Arsylwadau Swyddfa Archwilio Cymru ar wasanaethau amser cinio

- 53.** Canfu archwiliad llwybr gofal maethol y Bwrdd Iechyd, 2013-14, fod y staff nyrsio yn canolbwyntio ar y gwasanaeth amserau prydau bwyd a ddiogelir yn 17 y cant yn unig o'r achosion. Roedd y cleifion yn cael y cyfle i olchi eu dwylo'n hylan cyn yr amser bwyd a ddiogelir mewn 25 y cant o'r achosion yn unig.
- 54.** Canfu archwiliad Hanfodion Gofal 2014 fod bron pob ward (99 y cant) wedi sefydlu systemau i ganiatáu i deuluoedd neu ffrindiau gynorthwyo'r cleifion ar yr amserau prydau bwyd. Ar y pedair ward yr ymwelwyd â hwy, dywedodd y staff nyrsio wrthym eu

bod yn cymryd camau pendant i groesawu ac annog teuluoedd a ffrindiau i gynorthwyo cleifion ar yr amserau prydau bwyd. Yn ystod ein hymweliad â'r wardiau, gwelwyd teuluoedd yn cynorthwyo eu perthnasau i fwyta.

Mae angen gwneud mwy o welliannau ar gyfer sefydlu egwyddorion amserau prydau bwyd a ddiogelir

55. Mae polisi amser pryd bwyd a ddiogelir wedi ei sefydlu, ac mae gan yr NHSG raglen waith ar gyfer sicrhau y sefydlir egwyddorion amser bwyd a ddiogelir ar draws y wardiau. Mae adolygiadau mewnol wedi canfod meysydd lle gellir gwella ymarfer. Mae archwiliad llwybr gofal maethol y Bwrdd Iechyd wedi nodi bod angen gwella amrywiol agweddau ar yr amserau prydau bwyd a ddiogelir (**Dangosyn 4**).

Dangosyn 4: Mae archwiliad llwybr gofal maethol y Bwrdd Iechyd yn awgrymu bod angen gwelliant mewn sawl maes

	√	X	Ddim yn gwybod/amherthnasol
	%	%	%
A oes rhybudd amser pryd bwyd a ddiogelir wrth fynedfa'r ward?	50	33	17
A oes cydweithrediad lefel ward ar gyfer yr amser pryd bwyd a ddiogelir?	25	58	17
A yw'r staff nyrsio'n canolbwyntio ar y gwasanaeth prydau bwyd a ddiogelir?	17	58	25

Ffynhonnell: Archwiliad llwybr maethol Bwrdd Prifysgol Hywel Dda, 2013/14

56. Canfu ein harsylwad o wasanaethau amser cinio fod amrywiol lefelau o ganolbwyntio ar y trefniadau amserau prydau bwyd a ddiogelir ar lefel ward. Roedd y rheolwyr wardiau y siaradwyd â hwy yn ffyddiog bod amserau prydau bwyd a ddiogelir yn gweithio'n dda a bod cydweithwyr proffesiynol yn cefnogi'r egwyddorion yn gyffredinol. Fodd bynnag, cydnabuwyd hefyd ei bod yn anos cymhwysu egwyddorion amserau prydau bwyd a ddiogelir ar rai wardiau oherwydd anghenion clinigol y cleifion. Er enghraifft, ar Ward 1 yn Ysbyty Llwynhelig, roedd angen i'r staff nyrsio drosglwyddo cleifion i'r theatr llawdriniaethau yn ystod y gwasanaeth cinio.
57. Yn benodol, canfuwyd y canlynol:
- roedd arwyddion wrth fynedfeydd wardiau yn egluro amseroedd a diben yr amserau prydau bwyd a ddiogelir, ond roeddent yn amrywio o ran eu cynnwys a'u hamlygrwydd;
 - roedd gweithgareddau glanhau yn cael eu cwblhau cyn y gwasanaeth pryd bwyd, a phan oedd y gweithgareddau hyn yn parhau, roeddent fel arfer mewn

ardaloedd a oedd i ffwrdd o ochr gwely'r cleifion. Fodd bynnag, ar Ward Meurig ym Mronglais, roedd glanhawyr yn symud bagiau gwastraff i ffwrdd o ardaloedd cleifion cyn i'r gwasanaeth pryd bwyd ddod i ben;

- achosion lle'r aethpwyd â throli casglu gwastraff bwyd i faeau ward cyn i'r cleifion i gyd orffen bwyta, gan roi arwydd, o bosibl, o ddiwedd yr amser pryd bwyd ac annog cleifion i beidio â gorffen eu bwyd, o bosibl;
- un achos ar Ward 9 yn Ysbyty'r Tywysog Philip, pan grafwyd bwyd dros ben oddi ar blatiau a'i roi mewn bin ar unwaith yng ngŵydd y cleifion ac un ohonynt heb orffen bwyta; ac
- roedd rowndiau rheolaidd meddygol a meddyginiaeth yn dod i ben ar ddechrau'r gwasanaeth pryd bwyd, ac roedd staff proffesiynol gofal iechyd yn gadael ardaloedd y cleifion, gan amlaf, ac os oeddent yn aros, roedd cyn lleied â phosibl o gysylltiadau â'r cleifion a'r staff nyrsio. Fodd bynnag, roedd pum meddyg yn gwneud gwahanol dasgau ar Ward 1 yn Ysbyty Llwynhelig yn ystod yr amser bwyd, gan gynnwys adolygu cleifion a siarad â'r staff nyrsio.

Mae costau'r gwasanaethau arlwyo i gleifion yn gostwng a bu peth cynnydd o ran rheoli gwastraff bwyd yn rheolaidd, ond nid yw'r incwm o'r gwasanaethau arlwyo i unigolion nad ydynt yn gleifion yn ddigon i dalu am y gost

- 58.** Yn 2010, roedd yr wybodaeth ariannol am y gwasanaethau arlwyo yn nodweddiadol wael, a phan oedd yn bodoli, roedd yn dangos amrywiaethau sylweddol yn y costau o fewn sefydliadau'r GIG a rhyngddynt. Prin oedd yr ysbytai a oedd yn cynhyrchu digon o incwm i adennill yr holl gostau o ddarparu gwasanaethau arlwyo i unigolion nad ydynt yn gleifion, a phrin oedd cyrff y GIG a oedd â pholisi cytunedig ar gymhorthdal. Argymhellodd yr Archwilydd Cyffredinol y dylid datblygu model clir ar gyfer costio'r gwasanaethau arlwyo i gleifion ac i unigolion nad ydynt yn gleifion. Cytunodd cyrff y GIG yng Nghymru ar y cyd yn 2012 i roi model newydd wedi ei gostio ar waith ar gyfer y gwasanaethau arlwyo fel rhan o'r System Rheoli Perfformiad Ystadau a Chyfleusterau, a gefnogir gan ddiffiniadau data diwygiedig. Prin oedd y cynnydd a wnaed i gyfrifiaduro systemau arlwyo ysbytai, ac roedd y rhan fwyaf o'r systemau rheoli gwybodaeth arlwyo cyfredol yn dibynnu ar brosesau ysgrifenedig ar bapur.
- 59.** Ar yr un pryd, roedd cyrff y GIG yn mabwysiadu mesurau i reoli costau'r gwasanaethau arlwyo. Fodd bynnag, roedd lle i wneud mwy o ddefnydd o ryseitiau safonol wedi eu costio, lwfansau cytunedig bwyd a diod ar gyfer y cleifion, a safoni cytundebau arlwyo lleol, yn ogystal â lleihau lefelau gwastraff bwyd, a oedd yn annerbyniol o uchel. Argymhellodd yr Archwilydd Cyffredinol y dylai sefydliadau'r GIG geisio sicrhau nad oedd gwastraff yn mynd yn uwch na 10 y cant. Ar ôl hynny, gosododd Llywodraeth Cymru darged 10 y cant ar gyfer gwastraff bwyd ar gyfer

prydau bwyd nad oedd wedi'u gweini, a hynny i gael ei gyflawni erbyn diwedd 2012-13.

Mae'r costau arlwyio i gleifion yn gostwng ond mae'r costau fesul un pryd bwyd claf yn uwch na chyfartaledd Cymru

- 60.** Yn 2010, roedd systemau'r Bwrdd Iechyd ar gyfer cynhyrchu bwyd a rheoli costau yn amrywio ar draws pob ysbyty, gyda gwahanol ffyrdd o ddatblygu'r llyfrau cyfrifon. Roedd cymariaethau cost yn anodd oherwydd bod y diffiniadau a ddefnyddid i fonitro a chofnodi costau yn wahanol. Erbyn 2012, roedd y Bwrdd Iechyd yn safoni'r systemau cynhyrchu bwyd a rheoli costau ac yn newid y ffordd yr oedd yn casglu'r llyfrau cyfrifon, gan alluogi meincnodi gwell ar draws yr ysbytai.
- 61.** Mae cyflwyniadau data System Rheoli Perfformiad Ystadau a Chyfleusterau y Bwrdd Iechyd yn dangos amrywiadau bychain yng nghost y gwasanaethau arlwyio i gleifion, gyda'r costau'n cynyddu 1.5 y cant, o £4.2 miliwn yn 2011-12 i £4.23 miliwn yn 2013-14 (**Dangosyn 5**). Ar draws Cymru, lleihaodd y costau hyn bump y cant. Yn y cyfamser yn y Bwrdd Iechyd, lleihaodd nifer y prydau bwyd i gleifion 1.2 y cant (neu 14,300 o brydau bwyd) yn ystod yr un amser, o'i gymharu â phedwar y cant o leihad ar draws Cymru.

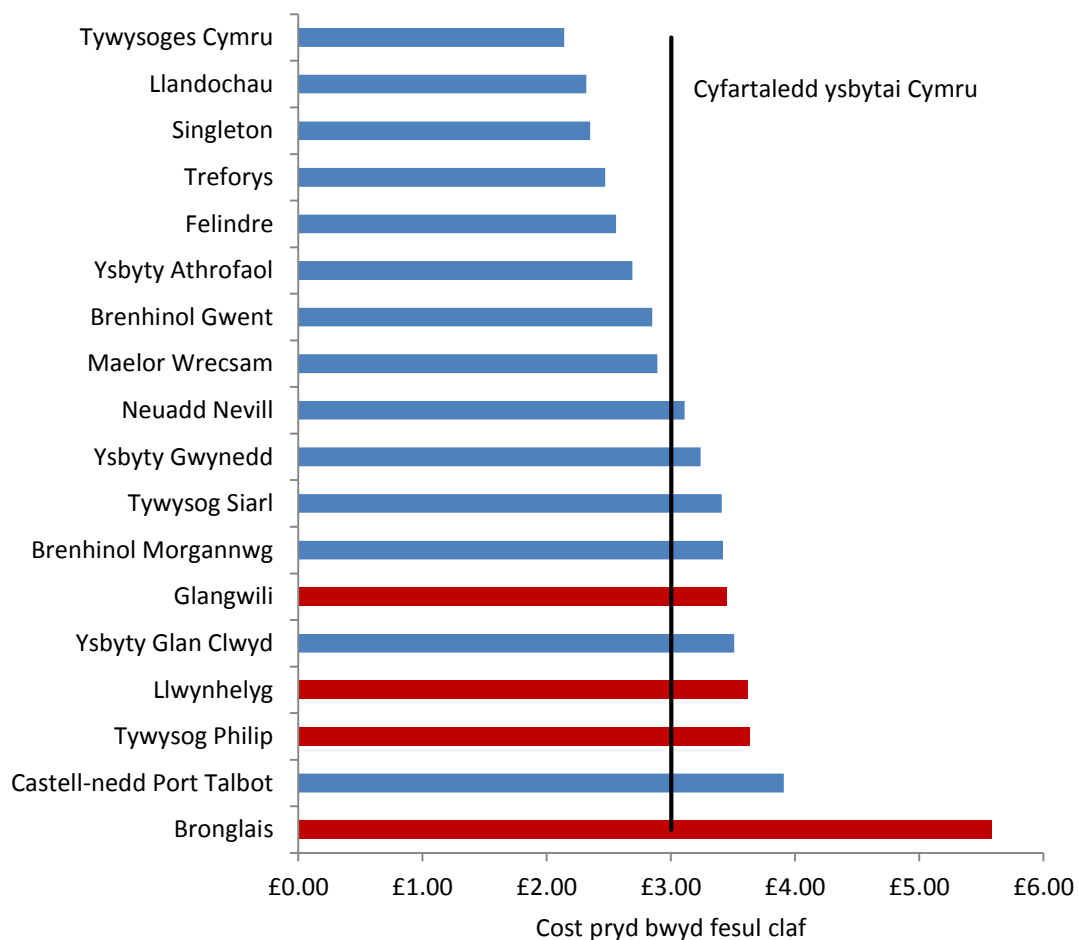
Dangosyn 5: Mae costau'r gwasanaethau arlwyio i gleifion yn gostwng

Blwyddyn	Cost y gwasanaethau arlwyio (£ miliwn)	
	Hywel Dda	Cymru
2011-12	4.20	38.95
2012-13	4.17	37.26
2013-14	4.23	36.97

Ffynhonnell: Dadansoddiad Swyddfa Archwilio Cymru o Adroddiad Perfformiad Ystadau a Chyfleusterau'r GIG yng Nghymru 2012-13 a data atodol 2013-14

- 62.** Mae data System Rheoli Perfformiad Ystadau a Chyfleusterau 2013-14 y Bwrdd Iechyd yn dangos mai £3.70 oedd cost pryd bwyd fesul claf ar draws ei holl ysbytai, a'i fod wedi codi o £3.60 yn 2011-12. Yn ystod y cyfnod hwnnw, llyncodd y gwasanaethau arlwyio y costau a oedd yn gysylltiedig â chyflwyno Fframwaith Bwydlenni (Ysbytai) Cymru Gyfan, gan gynnwys y gost o newid o gawliau pecyn i gawliau cartref a darparu pwdinau cynnes amser swper. Ar draws Cymru, £3.29 oedd y gost pryd bwyd fesul claf yn 2013-14, gyda'r costau'n amrywio o £2.56 yn Ysbyty Felindre i £6.23 ym Mhowys.
- 63.** Mae **Dangosyn 6** yn dangos bod y costau pryd bwyd fesul claf ym mhedwar ysbyty cyffredinol rhanbarthol y Bwrdd Iechyd yn uwch na chyfartaledd ysbytai Cymru (£3.00). Yn Ysbyty Bronglais yr oedd y gost uchaf yng Nghymru, ac roedd bron yn ddwbl cyfartaledd ysbytai Cymru.

Dangosyn 6: Mae costau pryd bwyd fesul claf yn uwch na'r cyfartaledd ysbytai, gyda chostau Bronglais bron yn ddwbl y cyfartaledd ysbytai a'r rhai uchaf yng Nghymru



Ffynhonnell: data atodol Perfformiad Ystadau a Chyfleusterau'r GIG yng Nghymru 2013-14

- 64. Yn 2010, roedd trefniadau'r Bwrdd Iechyd ar gyfer cynhyrchu bwyd yn dibynnu'n drwm ar systemau ysgrifenedig ar bapur yn hytrach nag ar ddatrysiad TG. Yn ei adroddiad cenedlaethol, argymhellodd yr Archwilydd Cyffredinol y dylai cyrff y GIG ddechrau cyflwyno systemau gwybodaeth arlwyio cyfrifiadurol. Mae'r Bwrdd Iechyd yn parhau i ddibynnu ar systemau papur.
- 65. Mae Gwasanaeth Gwybodeg GIG Cymru a Phartneriaeth Cydwasanaethau'r GIG wedi datblygu achos busnes amlinellol i gaffael datrysiad TG cenedlaethol ar gyfer arlwyio ond mae'r cynnydd wedi bod yn araf. Canfu ein harchwiliad diweddaraf fod cyrff y GIG, gan gynnwys y Bwrdd Iechyd, wedi rhoi eu sylwadau ar yr achos busnes amlinellol. Mae'r Bwrdd Iechyd yn aros am benderfyniad, ond yn y cyfamser, bydd angen iddo sicrhau bod ganddo wybodaeth amserol o ansawdd da ar gyfer penderfyniadau cynllunio a chyflenwi.

-
- 66.** Er mwyn hwyluso gweithrediad safonau maeth ac arlwyo 2011, lansiodd Fframwaith Bwydlenni Ysbytai Cymru Gyfan ym mis Ionawr 2013. Mae'r ryseitiai yn y fframwaith bwydlenni wedi eu costio. Cydariannodd yr holl fyrddau iechyd benodiad dietegydd caffael i weithio ym Mhartneriaeth Cydwasanaethau'r GIG – Gwasanaeth Caffael, er mwyn cefnogi'r datblygiad o gytundebau caffael Cymru gyfan i gael gafael ar nwyddau darpariaethau ar gyfer y seigiau ar y fframwaith bwydlenni. Mae'r aelodau o'r Grŵp Maeth a Hyradu wedi bod yn gweithio'n brysur gyda grŵp Fframwaith Bwydlenni Ysbytai Cymru a chyda Grŵp Cydgysylltwyr Maeth Cymru Gyfan, yn helpu i sicrhau bod gwaith maeth yn y Bwrdd Iechyd yn llywio, ac yn cael ei lywio gan ddatblygiadau cenedlaethol.

Bu rhywfaint o gynydd o ran gweithredu ar sail system gyfan i reoli gwastraff bwyd ond mae angen gwneud mwy

- 67.** Yn 2010, roedd y Bwrdd Iechyd wedi sefydlu systemau ar gyfer monitro gwastraff, pan oedd y gwastraff yn fwy na 10 y cant. Erbyn adeg ein gwaith dilynol yn 2012, roedd y Bwrdd Iechyd wedi cyflwyno archwiliadau rheolaidd o wastraff bwyd nad oedd wedi'i weini, gyda'r Grŵp Cynllunio Bwydlenni yn targedu wardiau a oedd â'r lefelau uchaf o wastraff, er mwyn sefydlu'r rhesymau a mynd i'r afael â hwy. Hefyd, roedd gwelliannau'n cael eu gwneud i brosesau archebu bwyd, er mwyn lleihau gwastraff.
- 68.** Ym mis Mehefin 2014, derbyniodd yr NHSG gyfres o argymhellion a gyflwynwyd mewn papur SBAR⁷ a oedd yn ymwneud â'r angen i leihau gwastraff bwyd. Roedd y papur yn cydnabod bod angen dull mwy cadarn, cyson a system-gyfan ar gyfer rheoli gwastraff bwyd, er bod y broblem wedi bod ar agenda'r Grŵp Cynllunio Bwydlenni am beth amser. Roedd yr argymhellion yn cynnwys:
- sefydlu cymeradwyaeth weithredol i weithio mewn partneriaeth â'r Rhaglen Gweithredu'r Cynllun Gwastraff ac Adnoddau (WRAP) er mwyn lleihau gwastraff;
 - cytuno ar, a gweithredu, methodoleg archwilio a monitro gyson ar gyfer gwastraff prydau bwyd cleifion nad yw wedi'i weini a gwastraff ar blatiau ar draws y Bwrdd Iechyd;
 - adrodd ar lefelau gwastraff bwyd a'u craffu ym mhob cyfarfod o'r Grŵp Maeth Sirol, fel eitem agenda barhaus;
 - cyflwyno adroddiadau sirol ar wastraff bwyd yn y Grŵp Cynllunio Bwydlenni ar gyfer craffu traws-sirol, ac adrodd yn ffurfiol wrth yr NHSG bob tri mis;
 - gosod targedau i leihau gwastraff yn gynyddol dros gyfnod o dair blynedd (i ddechrau ar ôl cael y SBAR);
 - datblygu a gweithredu dull cyson ar gyfer cyfrifo gwastraff bwyd unigolion nad ydynt yn gleifion gan arweinwyr arlwyo ym mhob sir; a
 - hybu mentrau lleihau gwastraff yn gynhwysfawr.
- 69.** Erbyn adeg ein harchwiliad diweddaraf, mae gweithio gyda WRAP wedi derbyn cymeradwyaeth weithredol, ac roedd trafodaethau cychwynol rhwng y Bwrdd Iechyd

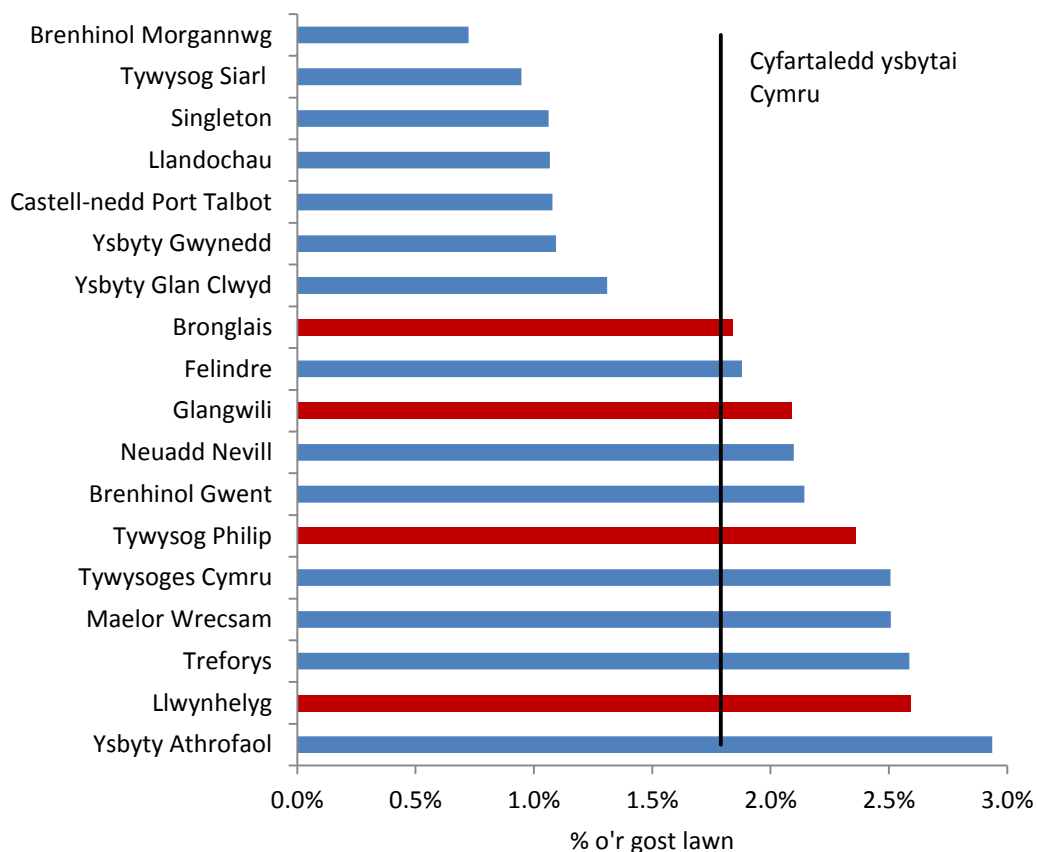
⁷ 'Situation, Background, Assessment, Recommendation'

a WRAP wedi eu cynnal. Bu rhywfaint o symud tuag at ddull system gyfan hefyd ar gyfer lleihau gwastraff, ond roedd angen gwneud mwy o waith. Yn 2014, rhoddodd yr arweinwyr arlwyo sirol weithdrefn arferol newydd ar waith ar gyfer mesur a monitro'n gyson wastraff bwyd nad yw wedi'i weini, gan barhau i dargedu ardaloedd wardiau lle mae gwastraff yn rhy uchel. Fodd bynnag, nododd y Grŵp Cynllunio Bwydlenni nad oedd unrhyw un o'r grwpiau maeth sirol wedi adrodd am lefelau gwastraff bwyd, a dywedodd y Bwrdd Iechyd fod adrodd yn digwydd erbyn hyn.

- 70.** Cynhaliwyd archwiliad gwastraff bwyd yn Ysbyty Bronglais am gyfnod o dair wythnos yn ystod mis Awst a mis Medi 2014. Roedd yr archwiliad yn mesur gwastraff bwyd nad oedd wedi'i weini a gwastraff bwyd ar blatiau trwy ddefnyddio pwysau bwcedi gwastraff. Roedd hwn yn ddull ymarferol ar gyfer y gorchwyl. Yn ystod yr archwiliad hwnnw, roedd cyfanswm y gwastraff a gofnodwyd i fyny at 39.8 y cant. Ers yr archwiliad, mae'r pwyslais ar wastraff wedi cefnogi gostyngiad i lai na 10 y cant o wastraff bwyd nad yw wedi'i weini.
- 71.** Mae dadansoddiad o ddata System Rheoli Perfformiad Ystadau a Chyfleusterau 2013-14 yn dangos bod y gost o brydau bwyd nad ydynt wedi'u gweini yn £110,400 ar gyfer pedwar ysbyty cyffredinol rhanbarthol y Bwrdd Iechyd. Mae hynny'n gyfystyr â 2.2 y cant o gostau llawn arlwyo, a oedd ar neu'n uwch na chyfartaledd ysbytai Cymru (1.8 y cant), ac Ysbyty Llwynhelyg oedd â'r ail gyfran uchaf (2.6) yn gyffredinol (**Dangosyn 7**)

Dangosyn 7: Mae cost gwastraff fel canran o'r costau llawn arlwygo yn uwch na chyfartaledd ysbytai Cymru yn ysbytai cyffredinol rhanbarthol y Bwrdd Iechyd

Cost gwastraff fel canran o gostau llawn yr arlwygo yn 2013-14



Ffynhonnell: data atodol Perfformiad Ystadau a Chyfleusterau'r GIG yng Nghymru 2013-14

Mae'r gwasanaethau arlwygo i unigolion nad ydynt yn gleifion yn parhau i wneud colled ond mae'r bwlch rhwng incwm a chostau yn lleihau

72. Yn 2010, nid oedd gan y Bwrdd Iechyd bolisi cymhorthdal ar gyfer y gwasanaethau arlwygo i unigolion nad ydynt yn gleifion, ond roedd disgwyl y dylai'r gwasanaethau adennill eu costau. Roedd ei wasanaethau bwyty yn gwneud colled o £551,000. Ar yr adeg honno, argymhellwyd gennym y dylai'r Bwrdd Iechyd gyflwyno polisi clir ar gymhorthdal, er mwyn gosod y fframwaith ar gyfer cyflenwi gwasanaethau arlwygo i unigolion nad ydynt yn gleifion. Erbyn amser ein harchwiliad dilynol yn 2012, roedd y Bwrdd Iechyd yn cymryd camau i leihau'r cymhorthdal, yn enwedig mewn ysbytai lle'r oedd lefel y cymhorthdal yn uchel iawn.

73. Canfu ein gwaith archwilio diweddaraf fod y Bwrdd Iechyd yn gweithredu tariff pris sengl ar gyfer yr holl wasanaethau arlwyio i unigolion nad ydynt yn gleifion, er mwyn lleihau'r cymhorthdal. Er nad oes polisi ffurfiol wedi ei sefydlu i ddileu'r cymhorthdal o hyd, mae adroddiad a gyflwynwyd i'r Pwyllgor Llywodraethu Integredig ym mis Hydref 2014, ynghylch 'Dangosyddion Perfformiad Allweddol Gwasanaethau a Chyfleusterau Gwestai', yn dangos bod angen lleihau'r cyfraniad at y gwasanaethau arlwyio i unigolion nad ydynt yn gleifion. Bydd mwy o gynnydd yn dibynnu ar pa mor gyflym y symudir ymlaen ag achos busnes strategol y gwasanaethau arlwyio (gweler [paragraff 84](#)).
74. Mae'r incwm a gynhyrchir gan wasanaethau arlwyio'r Bwrdd Iechyd i unigolion nad ydynt yn gleifion yn annigonol ar gyfer adennill costau gweithredu, er gwaetha'r codiad yn 2012-13 ([Dangosyn 8](#)). Yn 2013-14, roedd cyfanswm yr incwm a gynhyrchwyd yn ddigon i adennill 83 y cant o'r costau £1.4 miliwn, sy'n gyfwerth â £239,000 o gymhorthdal. Dim ond Ysbytai Glangwili a Llwynhelyg oedd yn gwneud elw. Ar draws Cymru, nid adenillodd unrhyw sefydliad y GIG gost gwasanaethau arlwyio i unigolion nad ydynt yn gleifion yn 2013-14, ond mae perfformiad y Bwrdd Iechyd yn gymharol well na rhai'r byrddau iechyd. ([Dangosyn 9](#)).

Dangosyn 8: Mae'r bwlch rhwng incwm a chostau gwasanaeth arlwyio i unigolion nad ydynt yn gleifion y Bwrdd Iechyd yn lleihau

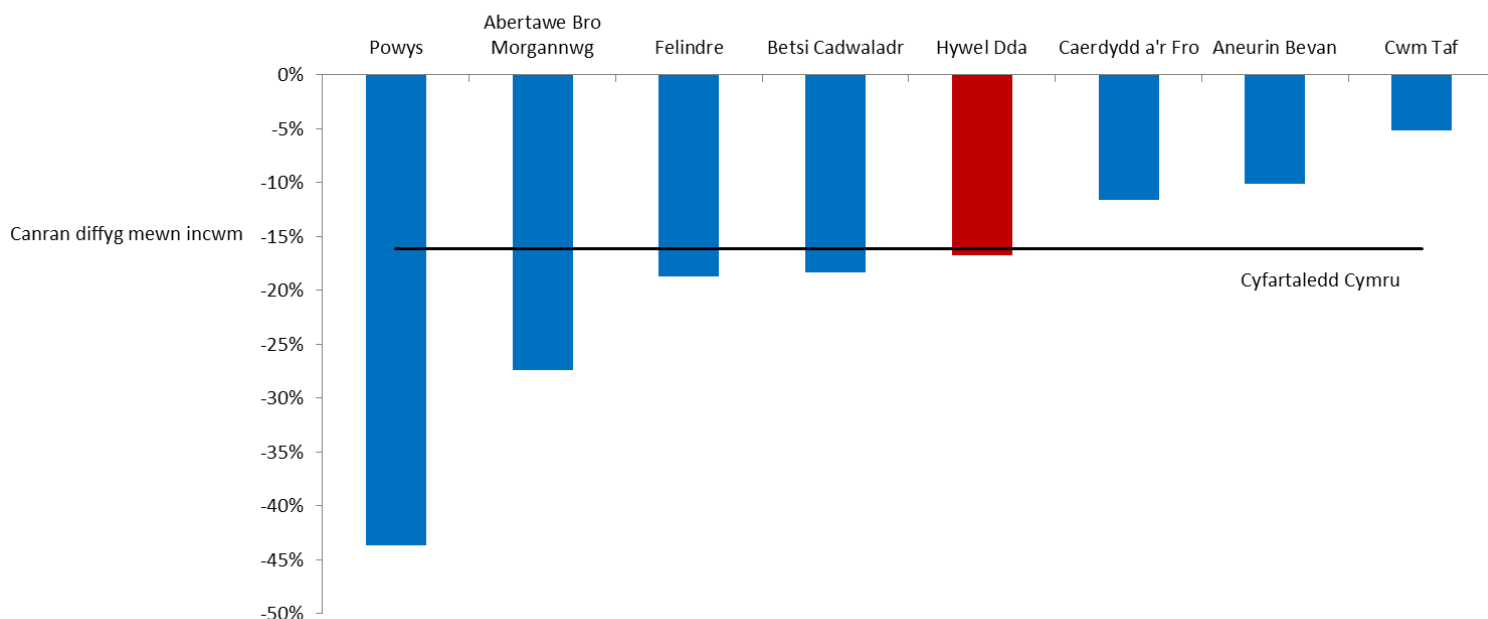
Blwyddyn	Cost gwasanaethau arlwyio i unigolion nad ydynt yn gleifion (£ miliwn)	Incwm a gyflawnwyd	Bwlch canran mewn costau ac incwm %
2011-12	1.63	1.26	-23
2012-13	1.75 ¹	1.30	-26
2013-14	1.43 ¹	1.20	-16

¹ Mae'r swm hwn yn cynnwys costau rhentu peiriannau gwerthu

Ffynhonnell: Dadansoddiad Swyddfa Archwilio Cymru o Adroddiad Perfformiad Cyfleusterau Ystadau'r GIG yng Nghymru 2012-13 a data atodol 2013-14

Dangosyn 9: Nid yw sefydliadau'r GIG yn cynhyrchu digon o incwm i adennill costau'r gwasanaethau arlwyio i unigolion nad ydynt yn gleifion; ceir 17 y cant o ddiffyg yn incwm y Bwrdd Iechyd

Canran y diffyg mewn incwm ar gyfer gwasanaethau arlwyio i unigolion nad ydynt yn gleifion yn 2013-14



Ffynhonnell: Dadansoddiad Swyddfa Archwilio Cymru o ddata atodol 2013-14
Perfformiad Cyfleusterau Ystadau'r GIG yng Nghymru

Atelir camau gweithredu strategol ar gyfer maeth a hydradu oherwydd diffyg seilwaith gweithredol, a phrin yr adroddir wrth y Bwrdd am faeth ac arlwyio

75. Yn 2010, roedd bodolaeth strategaethau a chynlluniau cyfredol ar gyfer rhoi effaith i bolisiâu cenedlaethol ynghylch arlwyio a maeth cleifion mewn ysbytai yn fratiog, ac roedd angen cysoni trefniadau mewn sawl corff y GIG, yn dilyn ad-drefnu'r GIG yn 2009. Roedd angen dull mwy cynhwysfawr a chydgyssylltiol ar gyfer gofyn am farn y cleifion a theuluoedd fel sail i gynlluniau a datblygiadau. Gwybodaeth gyfyngedig yr oedd byrddau'r GIG yn ei chael am gyflenwad a pherfformiad y gwasanaethau arlwyio a phroblemau ynghylch maeth cleifion. Nid oedd gwybodaeth yn cael ei chasglu o gwbl o sgrinio maethol i helpu i ddeall graddfa'r broblem a'r effaith debygol ar y gwasanaethau. Yn rhai o gyrff y GIG, gallai'r atebolrwydd gweithredol ar gyfer arlwyio a maeth fod yn gliriach.
76. Yn y Bwrdd Iechyd yn 2010, roedd arweinyddiaeth broffesiynol ac atebolrwydd gweithredol cryf o ran maeth cleifion. Roedd strategaeth faeth sengl yn cael ei llunio, a chytunwyd arni a'i mabwysiadu'n ddiweddarach ar draws y Bwrdd Iechyd. Roedd gwasanaethau arlwyio lleol yn cael eu rheoli'n dda yn y gwahanol strwythurau ardal

sirol. Fodd bynnag, nid oedd unrhyw fframwaith gweithredol sengl ar gyfer cynllunio a busnes wedi ei sefydlu ar gyfer y gwasanaeth arlwy, ac roedd hynny'n creu ansicrwydd ynghylch sut byddai'r gwasanaeth yn cael ei ddatblygu a'i symud ymlaen. Ar adeg ein gwaith dilynol yn 2012, roedd y Bwrdd Iechyd yn gweithio i ddatblygu a gweithredu cynllun busnes ar gyfer cyflenwi gwasanaethau arlwy cyson ar draws yr holl ysbytai.

Mae'r llinellau atebolrwydd ar gyfer maeth ac arlwy yn eglur, ond mae'r seilwaith gweithredol ar gyfer rhoi camau gweithredu strategol ar waith yn aneglur

77. Ceir atebolrwydd gweithredol eglur ac ar wahân ar gyfer maeth ac arlwy. Y Cyfarwyddwr Nyrsio, Ansawdd a Phrofiad Cleifion sy'n gyfrifol am faeth, a'r Cyfarwyddwr Gweithrediadau sy'n gyfrifol am arlwy. Mae llinellau gweithredol atebolrwydd am y gwasanaethau arlwy yn dod oddi wrth y Cyfarwyddwr Cyfleusterau ac i fyny at y Cyfarwyddwr Gwasanaethau Acíwt, sy'n adrodd wrth y Cyfarwyddwr Gweithrediadau.
78. Mae'r NHSG yn ganolbwynt cyffredinol i gynllunio ar gyfer anghenion maeth a hydradu'r cleifion. Y Cyfarwyddwr Cynorthwyol Ymarfer Nyrsio sy'n cadeirio'r grŵp. Mae ganddo raglen waith eang, gan gynnwys goruchwyllo a chraffu ar gydymffurfiaid â Llwybr Maeth Cymru Gyfan, Fframwaith Bwydlenni Cymru Gyfan a'r safonau gofal iechyd sy'n ymwneud â maeth. Mae'r NHSG yn cyfarfod bob tri mis ac yn cael diweddariadau gan y Grŵp Cynllunio Bwydlenni, a hefyd gan grwpiau gweithredu maeth y sir. Mae'r NHSG yn darparu adroddiad ar y prif bwyntiau bob tri mis i'r Pwyllgor Ansawdd a Diogelwch.
79. Daeth ailstrwythuriad sefydliadol i rym ym mis Gorffennaf 2014. Cyn hynny, roedd y Bwrdd Iechyd yn gweithredu fel tair gwahanol sir a oedd yn gyfrifol am y gwasanaethau aciwt, sylfaenol a chymunedol a reolwyd yn y sir. Mae gan y strwythur newydd gyfarwyddiaeth gwasanaethau aciwt sy'n rhychwantu'r Bwrdd Iechyd cyfan, gan gynnwys y tair sir. Nod y trefniadau newydd hyn yw sicrhau bod y gwasanaethau aciwt yn darparu gofal mwy cydlynol a chyson, yn ogystal â gwella perfformiad ac effeithlonrwydd. Mae gan y tair sir ganolbwynt cymunedol a chomisiynu bellach, gan gynnal eu haliniad â phartneriaid awdurdod lleol. Mae'r llinellau atebolrwydd yn gliriach erbyn hyn, ac mae fframwaith rheoli perfformiad cryfach ar gael yn sail ar gyfer cyflenwi.
80. Fodd bynnag, ym mis Ionawr 2015, roedd yr NHSG yn pryderu bod diffyg seilwaith gweithredol ar gyfer amlygu trafodaethau cyffredinol a gweithredu camau strategol y cytunwyd arnynt o ran maeth a hydradu yn dilyn newidiadau sefydliadol yn ddiweddar. Ar adeg ein hadolygiad dilynol yn ystod haf 2015, dywedodd y staff wrthym eu bod yn dal i bryderu ynglŷn â hynny.
81. Mae'r Grŵp Cynllunio Bwydlenni, gyda chymorth gan y grwpiau maeth sirol, wedi bod yn gyfrifol dros symud argymhellion ymlaen yn ein hadroddiadau lleol a chenedlaethol ar arlwy mewn ysbytai. Mae'n adrodd am gynnydd a heriau allweddol wrth yr NHSG bob tri mis, ac anfonir cynlluniau gweithredu o bob cyfarfod y Grŵp Cynllunio

Bwydlenni ymlaen at yr NHSG i'w craffu. Fodd bynnag, ni welsom unrhyw dystiolaeth i ddangos bod yr NHSG yn monitro cynnydd yn unol â'r cynllun/cynlluniau gweithredu.

- 82.** Roedd Adroddiad Pwyllgor Ansawdd a Diogelwch y Bwrdd Iechyd 2013-14 yn crynhoi cyflawniadau allweddol yr NHSG yn unol â'i gynllun gwaith, gan gynnwys:
- cyflwyno mwy ar yr ANST a'r dull 'Bwyd yn Gyntaf' ar gyfer rheoli risg;
 - gweithrediad parhaus cynyddol o Fframwaith Bwydlenni Cymru Gyfan, gan nodi bod y costau cysylltiedig sylweddol wedi pennu a chyfyngu ar y cyflymder;
 - datblygu papur ar gyfer nodi'r costau a'r risgiau posibl o beidio â gweithredu Fframwaith Bwydlenni Cymru Gyfan a gweithio i archwilio ffyrdd o wrthbwyso costau, er mwyn galluogi mwy o gynnydd;
 - rhoi cynllun treialu ar waith ar y tri safle i gynnig byrbrydau yn rhan o wella maeth ar lefel ward fel rhan o'i ddull 'Bwyd yn Gyntaf'; a
 - gweithio i wneud y gorau o'r ddarpariaeth o ddietau sydd â'i gwneud wedi'i addasu ar gyfer cleifion sy'n cael trafferthion llyncu, ac arweiniodd hyn at newidiadau yn y ddarpariaeth leol a bwydlenni.
- 83.** Ym mis Mai 2015, yn dilyn adolygiad llywodraethu allanol yn gynharach yn y flwyddyn, cymeradwyodd y Bwrdd Iechyd nifer o newidiadau i strwythur ei brif bwyllgor a'i is-bwyllgorau. O ganlyniad, aeth y Pwyllgor Ansawdd a Diogelwch yn Bwyllgor Sicrhau Ansawdd, Diogelwch a Phrofiad (QSEAC). Newidiodd strwythurau'r is-bwyllgorau ategol hefyd, gyda'r NHSG yn newid i fod yn grŵp gorchwyl a gorffen. Mae'n adrodd wrth dri is-bwyllgor, sef Is-bwyllgor Diogelwch ac Ansawdd Gwasanaethau Acíwt, Is-bwyllgor Ansawdd, Diogelwch a Phrofiad y Tair Sir ar gyfer Gofal Sylfaenol a Gwasanaethau Cymunedol, ac Is-bwyllgor Ansawdd, Diogelwch a Sicrwydd Iechyd Meddwl ac Anableddau Dysgu. Ers y newidiadau, nid oes unrhyw un o'r is-bwyllgorau hyn wedi darparu diweddariad ar faeth a hydradu i'r QSEAC, sy'n fwch yn yr adroddiadau presennol ar sicrwydd (er enghraifft, gweler [paragraff 39](#)).
- 84.** Yn 2011, ymatebodd y Bwrdd Iechyd i'n hargymhelliad i atgyfnerthu'r trefniadau cynllunio er mwyn sicrhau agenda gyson ar gyfer y gwasanaethau arlwyio trwy benodi arweinydd strategol ar gyfer y gwasanaethau hyn. Gwnaed cryn dipyn o waith wedyn i ddatblygu achos busnes strategol ar gyfer arlwyio ar draws y Bwrdd Iechyd, gyda'r bwriad o ddatblygu model ar gyfer darparu a chyflenwi bwyd a oedd yn cyfuno ansawdd a gwerth am arian. Ym mis Tachwedd 2013, daeth y Cyfarwyddwr Cyfleusterau newydd yn gyfrifol am Wasanaethau Gwesty, ymysg pethau eraill, gan gynnwys arlwyio. Yn fuan ar ôl ei benodi, adolygodd y Cyfarwyddwr Cyfleusterau yr achos busnes drafft a oedd yn amlinellu sawl dewis ar gyfer dyfodol y gwasanaethau busnes, a chanfu nad oedd yn cynnwys yr eglurder angenrheidiol ar gyfer symud ymlaen. Yn dilyn hynny, cafwyd cytundeb i ddatblygu achos busnes newydd, ac roedd y drafft bron yn gyflawn ar adeg ein harchwiliad yn 2015. Er gwaethaf ymroddiad y Bwrdd Iechyd a'i gamau ar gyfer mynd i'r afael â'n hargymhelliad, mae wedi cymryd rhyw bum mlynedd i gyrraedd pwynt lle mae dewisiadau strategol ar gyfer y gwasanaethau arlwyio yn debygol o fod yn barod i gael eu hystyried. Mae hynny hefyd wedi effeithio ar gyflymder y cynnydd pellach y gellid ei wneud i leihau'r gost arlwyio ar gyfer unigolion nad ydynt yn gleifion. Bydd y model ar gyfer yr olaf o'r ddau yn dibynnu

ar unrhyw benderfyniadau a wneir ar ddewisiadau a gynhwysir yn yr achos busnes strategol.

Prin yr adroddir wrth y Bwrdd am faeth ac arlwyo

85. Yn 2010, canfuom fod adroddiadau i'r Bwrdd yn amlygu'r agenda maeth, ond nid oedd unrhyw adrodd clir am broblemau gweithredol y gwasanaeth arlwyo. Yn 2012, roedd y trefniadau ar gyfer darparu sicrwydd i'r Bwrdd ynghylch problemau arlwyo wedi eu hatgyfnerthu. Fodd bynnag, yn ein hadroddiad presennol, canfuwyd nad oedd llawer heblaw am yr adroddiad Hanfodion Gofal blynyddol a oedd yn amlygu'r agenda maeth i'r Bwrdd, a llai o ran problemau gweithredol y gwasanaeth arlwyo.
86. Er yr adroddir fel mater o drefn wrth y Bwrdd am brofiad cleifion ym mhob un o'i gyfarfodydd, prin oedd yr wybodaeth a ganfuwyd am fwyd a maeth. Ym Mwrdd Iechyd Prifysgol Caerdydd a'r Fro, cyflwynir adborth y cleifion ar fwyd a phrofiadau amser bwyd i bob cyfarfod o'r Bwrdd fel rhan o'i adrodd am brofiad cleifion, ynghyd â chydymffurfiad â'r sgrinio maethol.
87. Mae perfformiad yn cael ei fonitro a'i adrodd ar lefel weithredol. Mae'r gwasanaeth deietig yn coladu gwybodaeth am nifer y cleifion sydd mewn perygl uchel o ran maeth. Mae'r wybodaeth hon wedi ei defnyddio fel sail i gynllunio, er enghraifft, yn ystod newidiadau gwelyau meddygol diweddar ar draws safleoedd. Fodd bynnag, nid yw'n cael ei gyfathrebu'n ffurfiol i fyny trwy'r strwythur sefydliadol, a bu methiant o ran mynd i'r afael â'r perfformiad cyson wael yn Ysbyty Llwynhelig ynghylch asesu maeth. Mae'r dangosyddion perfformiad allweddol ar gyfer y gwasanaethau arlwyo, megis gwastraff, costau darparu bwyd, a niferoedd prydau bwyd yn cael eu coladu bob mis. Adroddir yr wybodaeth hon o dro i dro trwy gydol y flwyddyn wrth y tîm rheoli cyfleusterau.
88. Nid yw'r Bwrdd Iechyd na rhai cyrff eraill y GIG wedi coladu gwybodaeth yn rheolaidd hyd yma o'r sgrinio maeth er mwyn deall nifer y cleifion y nodwyd bod ganddynt broblemau o ran maeth ar adeg eu derbyn.

Mae dulliau effeithiol wedi eu sefydlu ar gyfer cipio adborth y cleifion a gweithredu ar yr adborth hwnnw

89. Mae'r Bwrdd Iechyd wedi parhau i ddatblygu ffyrdd newydd o gasglu adborth gan y cleifion ar arlwyo a maeth. Er enghraifft, gofynnodd y Grŵp Cynllunio Bwydlenni am farn y fforwm cleifion, 'Siarad Iechyd', am ei gynlluniau ar gyfer gwasanaethau bwyd i rieni sy'n aros gyda'u plant pan fyddant yn yr ysbyty. Mae'r broses hon wedi arwain at y Bwrdd Iechyd yn nodi mwy o ddewisiadau ar gyfer cynnwys defnyddwyr gwasanaeth a gofalwyr.
90. Ym mis Chwefror 2014, cwblhaodd y Bwrdd Iechyd grynodedb o ganlyniadau arolwg bwydlenni cleifion Cymru gyfan 2013, Archwiliad Hanfodion Gofal 2013 ac Archwiliad Llwybr Maeth 2013, er mwyn sicrhau bod y cynlluniau gweithredu yn gyson a'u bod yn sail i ddatblygiadau'r gwasanaeth. Nid ydym wedi gweld crynodeb diweddarach o'r math hwnnw.

-
91. Mae'r CHC lleol wedi bod yn brysur yn profi seigiau newydd oddi wrth Fframwaith Bwydlenni Cymru Gyfan. Fel rhan o waith y Bwrdd Iechyd ar brofiadau'r cleifion, mae'r Rheolwr Profiad Cleifion wedi cyflwyno straeon cleifion yng nghyfarfodydd y Grŵp Cynllunio Bwydlenni.
 92. Yn rhan o Wythnos Maeth a Hydradu 2015, mae'r Bwrdd Iechyd wedi gwahodd staff a chleifion i awgrymu syniadau ar gyfer gwella'r gwasanaethau bwyd a maeth.
 93. Ar adeg ein harchwiliad diweddar, roedd y grŵp Fframwaith Bwydlenni Cymru Gyfan yn cynnal arolwg holiadur arall o gleifion mewnol. Dosbarthodd y Bwrdd Iechyd arolygon i 420 o gleifion ar draws ei ysbytai, a dychwelwyd 235 ohonynt, sy'n gyfwerth â 56 y cant o gyfradd ymateb. Ar adeg ein harchwiliad, roedd y Bwrdd Iechyd yn aros am ddadansoddiad o ganlyniadau'r arolwg, a fyddai'n cael eu rhannu yn gynnar yn ystod tymor yr hydref.

Atodiad 1

Dull yr archwiliad

Nod yr archwiliad oedd ateb y cwestiwn: 'A yw'r Bwrdd Iechyd wedi rhoi argymhellion yr Archwilydd Cyffredinol ar waith o ran diwallu anghenion maeth cleifion a gwella eu profiadau o amser bwyd, rheoli costau arlwyo a chynllunio a monitro? Cynhaliwyd amryw o weithgareddau archwilio ym mis Mehefin 2015 iaeb y cwestiwn hwn. Mae manylion am y rhain isod.

Cyfweliadau ac adolygu dogfennau

Cynhaliwyd amryw o gyfweliadau ag unigolion allweddol yn y Bwrdd Iechyd, gan gynnwys swyddogion, aelod annibynnol, cynrychiolydd cleifion a rheolwyr ward. Aethom ati hefyd i adolygu amryw o ddogfennau, gan gynnwys adroddiadau gan sefydliadau allanol perthnasol eraill ac ymateb y Bwrdd Iechyd i'r adroddiadau hyn.

Dadansoddi data

Aethom ati i ddadansoddi data'r System Rheoli Perfformiad Ystadau a Chyfleusterau (EFPMS) ar gyfer 2012-13 a 2013-14, sef y data diweddaraf.

Cyflwynodd cyrff y GIG ddata 2014-15 i Bartneriaeth Cydwasanaethau GIG Cymru – Ystadau Arbenigol ddiwedd mis Mehefin. Bydd y data hwn ar gael ddiwedd mis Tachwedd 2015.

Arsylwadau wardiau

Cynhaliwyd arsylwadau ar y gwasanaeth bwyd amser cinio ar dair ward, a ddewiswyd gan Gyfarwyddwr Gweithredol Nyrsio, Ansawdd a Phrofiad Cleifion er mwyn asesu'r canlynol:

- a oedd y cleifion ac amgylchedd y ward yn barod ar gyfer yr amserau bwyd;
- a oedd y cleifion yn cael y pryd bwyd priodol;
- a oedd y cleifion yn cael helpu i fwyta os oedd angen; ac
- a oedd y ward yn cydymffurfio ag amserau bwyd penodedig.

Ymwelwyd â Ward Meurig, Ysbyty Bronglais; Ward 9 Ysbyty y Tywysog Philip; Ward 1, Ysbyty Llwynhelig; ac Uned Penderfyniadau Clinigol, Ysbyty Glangwili.

Adolygu nodiadau achos

Cynhaliwyd adolygiad o nodiadau achos ar bob ward, ac arsylwyd ar y gwasanaeth amser cinio er mwyn asesu:

- a oes sgrinio maethol yn cael ei gynnal trwy ddefnyddio offeryn sgrinio dilys wrth i'r cleifion gael eu derbyn i'r ysbyty;
- a oedd y canlynol wedi eu cofnodi: gwybodaeth am bwysau, taldra, mynegai màs y corff (BMI), colli pwysau anfwriadol yn ddiweddar, chwant bwyd ar y pryd, cymeriant

dietegol 'cyffredin', anghenion dietegol arbennig, y gallu i fwyta yn annibynnol, cael trafferthion wrth fwyta neu yfed, a phroblemau o ran iechyd y geg a hylendid, gan gynnwys deintiad; ac

- a oedd cynlluniau gofal wedi eu sefydlu ar gyfer y cleifion hynny y nodwyd bod ganddynt broblemau maeth neu eu bod mewn perygl o gael problemau maeth, ac a oedd y cleifion y nodwyd eu bod mewn perygl wedi eu hatgyfeirio i gael asesiad dietegol.

Rheolwyr y wardiau a ddewisodd y pum cyfres o nodiadau achos a adolygwyd ar bob ward.

Atodiad 2

Argymhellion cenedlaethol a lleol

Mae **Tabl 1** yn gosod 14 argymhelliad lleol a nodir yn ein hadroddiad, sy'n crynhoi'r canlyniadau o waith archwilio 2010 ar wasanaethau arlwygo a maeth i gleifion mewn ysbytai yn y Bwrdd Iechyd. Nodir statws pob argymhelliad⁸ hefyd yn Nhablau 1, 2 a 3.

Tabl 1 – argymhellion lleol 2010

Argymhellion		Statws ym mis Gorffennaf 2015
Trefniadau rheoli a chynllunio strategol		
A1	Cryfhau'r trefniadau cynllunio ar gyfer arlwygo i sicrhau bod agenda eglur a chyson i'r gwasanaeth arlwygo ym mhob rhan o'r Bwrdd Iechyd.	A
A2	Lleihau'r amser a gymerir i ddatblygu a sefydlu prosesau arlwygo a maeth newydd.	C
A3	Gwella trefniadau craffu'r Bwrdd ar gyfer monitor risgiau a pherfformiad arlwygo a maeth.	A
Rheoli costau a chynnyrch caffael		
A4	Cyflwyno polisi cymhorthdal eglur i nodi'r fframwaith ar gyfer darparu gwasanaethau arlwygo i unigolion nad ydynt yn gleifion.	A
A5	Datblygu trefniadau cyfriflyfr cyson ym mhob rhan o'r Bwrdd Iechyd i sicrhau bod gwybodaeth busnes gadarn a digonol am arlwygo ar gael.	C
A6	Gwella'r trefniadau presennol ar gyfer monitro gwastraff bwyd er mwyn adlewyrchu effeithlonrwydd y broses gynhyrchu yn gywir a helpu i nodi'r potensial i wella'r systemau presennol.	C
Dosbarthu bwyd i'r ward		
A7	Cyflwyno amserau prydau bwyd a ddiogelir ym mhob ward briodol i fodloni'r dull a fabwysiadir ar y wardiau gorau.	A
A8	Atgyfnerthu'r angen i gleifion olchi eu dwylo.	A

⁸ Mae (C – Cyflawnwyd) yn dangos bod yr argymhelliad wedi ei gyflawni, (A – Ar waith) yn dangos bod yr argymhelliad mewn sefyllfa dda i gael ei gyflawni ond nad yw wedi ei gyflawni eto ac mae (D – Dim) yn nodi nad oes digon o gynnydd neu ddim cynnydd wedi ei wneud.

Argymhellion		Statws ym mis Gorffennaf 2015
Dosbarthu bwyd i'r ward		
A9	Sicrhau bod maeth priodol yn cael ei gynnwys yn y rhaglen hyfforddi ar gyfer staff ar y wardiau i wella eu hymwybyddiaeth o'i bwysigrwydd a'r angen i ddilyn gweithdrefnau'r ward.	A
Bodloni anghenion maeth cleifion a chefnogi eu hadferiad		
A11	Gwella ffurf a'r mathau o wybodaeth sy'n ymwneud â maeth a gofnodir yn nodiadau nyrsio'r cleifion.	A
A12	Datblygu dulliau ymarferol o gynorthwyo'r broses o lenwi siartiau cofnodi bwyd a siartiau hylifau i mewn/allan yn rheolaidd.	C
Casglu safbwyntiau gan gleifion a rhannu gwybodaeth		
A13	Cyflwyno trefniadau effeithiol ar gyfer rhannu gwybodaeth ynglŷn â safbwyntiau cleifion am y gwasanaeth rhwng rheolwyr wardiau a'r gwasanaeth arlwy.	C
A14	Cynnwys cleifion yn llawn wrth ddatblygu'r gwasanaeth arlwy, adeiladu ar brofiadau cadarnhaol diweddar wrth ymgysylltu â chleifion.	C

Mae **Tabl 2** yn nodi'r 26 o argymhellion cenedlaethol a restrwyd yn adroddiad 2011 yr Archwilydd Cyffredinol, a oedd yn berthnasol i gyrrff GIG sy'n darparu gwasanaethau arlwy o gleifion.

Tabl 2 – argymhellion cenedlaethol 2011

Argymhellion		Statws ym mis Gorffennaf 2015
Sicrhau bod anghenion maeth cleifion yn cael eu bodloni		
A1b	Rydym yn argymhell bod cyrff y GIG yn defnyddio'r canlyniadau a gyflwynir yn ein hadroddiadau archwilio lleol fel sail ar gyfer sicrhau eu bod yn gweithredu Llwybr Gofal Cymru Gyfan yn effeithiol, yn enwedig, sicrhau bod gwaith sgrinio maeth yn nodi yn effeithiol yr holl gleifion sydd â phroblemau maeth, neu sydd mewn perygl o'u datblygu, a bod cynlluniau gofal priodol a gweithgareddau monitro yn cael eu hysgogi.	A

Sicrhau bod anghenion maeth cleifion yn cael eu bodloni

A1c	Rydym yn argymhell bod cyrff y GIG yn archwilio'n rheolaidd gydymffurfiaeth â'r holl agweddau ar y llwybr gofal maeth ym mhob safle ysbyty ac yn rhannu canlyniadau'r ymarferion monitro hyn â'r holl grwpiau staff perthnasol sydd ynghlwm â gwasanaethau arlwygo a maeth cleifion.	D
A1ch	Pan nodir cydymffurfiaeth wael â gofynion y llwybr gofal maeth, rydym yn argymhell y dylai cyrff y GIG sefydlu'r rhesymau am hyn, a gweithredu cynlluniau gweithredu eglur i ymdrin â'r broblem a chynnwys hyfforddiant angenrheidiol i staff.	A

Sicrhau bod anghenion maeth cleifion yn cael eu bodloni

A1d	Rydym yn argymhell bod cyrff y GIG yn sefydlu trefniadau i sicrhau bod bwyd ar gael i gleifion 24 awr y dydd; dylai darparu byrbrydau fod yn rhan o'r trefniadau hyn a dylid rhoi gwybod i gleifion pa fyrbrydau sydd ar gael ar eu cyfer, a phryd.	A
A2a	Rydym yn argymhell bod cyrff y GIG yn cymryd camau i sicrhau bod yr holl fwydlenni a ddefnyddir mewn safleoedd ysbyty wedi cael eu hasesu o safbwynt maeth gan ddietydd.	C

Gwella profiad cleifion amser bwyd

A3a	Rydym yn argymhell bod cyrff y GIG yn sicrhau bod eu bwydlenni yn darparu dewis priodol o fwyd a bod y trefniant ar gyfer archebu a gweini bwyd yn rhoi digon o ddewis i gleifion.	C
A3b	Rydym yn argymhell bod cyrff y GIG yn adolygu eu harferion ar lefel ward i wneud yn siŵr bod cleifion yn cael cymorth i wneud eu hunain yn gyfforddus ar gyfer eu prydau bwyd, a'u bod yn cael cyfle i olchi eu dwylo cyn i'r pryd gael ei weini.	A
A3c	Rydym yn argymhell bod cyrff y GIG yn parhau i gyflwyno'r polisi amserau bwyd a ddiogelir mewn ystod mor eang â phosibl o wardiau, yn dweud wrth yr holl grwpiau staff perthnasol sy'n gweithio yn yr ysbyty pa mor bwysig ydyw, ac yn adolygu cydymffurfiaeth â'r polisi yn rheolaidd.	A

Argymhellion**Statws ym mis
Gorffennaf 2015****Rheoli costau'r gwasanaeth arlwyo**

A4b	Rydym yn argymhell bod cyrff y GIG yn cyflwyno systemau gwybodaeth arlwyo cyfrifiadurol, gyda dadansoddiad cost a budd eglur o'u cymharu â'r systemau gwybodaeth presennol a ddefnyddir â llaw.	D
A5a	Rydym yn argymhell bod cyrff y GIG yn adolygu eu dulliau rheoli costau presennol i sicrhau eu bod yn gwneud defnydd llawn o'r ryseitiau safonol y pennwyd eu cost.	C
A5b	Rydym yn argymhell bod cyrff y GIG yn adolygu eu dulliau rheoli costau presennol i sicrhau eu bod yn gwneud defnydd llawn o lwfansau bwyd a diod dyddiol cleifion.	A
A5c	Rydym yn argymhell bod cyrff y GIG yn adolygu eu dulliau rheoli costau presennol i sicrhau eu bod yn gwneud defnydd llawn o gontractau arlwyo lleol safonol ar gyfer yr un cynhyrchion neu gynhyrchion tebyg ym mhob un o'u safleoedd ysbyty.	C
A6a	Rydym yn argymhell bod targedau lleol a chenedlaethol yn cael eu pennu ar gyfer gwastraff bwyd; fel canllaw dylai sefydliadau'r GIG fod â'r nod o sicrhau nad yw gwastraff o brydau na chafodd eu gweini yn fwy na 10 y cant.	C
A6b	Rydym yn argymhell bod cyrff y GIG yn monitro gwastraff bwyd yn rheolaidd yn unol â chanllawiau eglur ynglŷn â'r hyn sy'n bryd o fwyd na chafodd ei weini, a bod yr wybodaeth hon yn cael ei defnyddio i greu cymariaethau ystyrlon yn lleol ac yn genedlaethol.	C
A6c	Rydym yn argymhell y dylai'r gwaith o fonitro gwastraff bwyd gynnwys nodi'r rhesymau dros y gwastraff a welir, a dylid defnyddio'r wybodaeth hon i nodi blaenoriaethau i wella systemau a phrosesau sy'n achosi'r gwastraff.	C
A6d	Rydym yn argymhell bod cyrff y GIG yn pwysleisio i'w staff bod rheoli gwastraff bwyd yn gyfrifoldeb ar y cyd ac y dylai staff arlwyo a staff ar y wardiau weithio gyda'i gilydd i fynd i'r afael â'r broblem.	C
A7a	Rydym yn argymhell bod polisiau prisio a thargedau creu incwm a bennir sydd â'r nod o sicrhau bod gwasanaethau arlwyo i unigolion nad ydynt yn gleifion o leiaf yn talu'r costau, neu os nad ydynt, nad yw hynny o ganlyniad i bolisi cymhorthdal bwriadol sy'n seiliedig ar ddadansoddiad manwl o gostau.	A

Argymhellion**Statws ym mis
Gorffennaf 2015****Rheoli costau'r gwasanaeth arlwyo**

A7b	Rydym yn argymhell bod cyrff y GIG yn monitro yn rheoliadd incwm a gwariant gwasanaethau arlwyo i unigolion nad ydynt yn gleifion i sicrhau bod perfformiad ariannol y gwasanaethau yn ôl y disgwyl ac nad oes diffygion annerbyniol yn digwydd.	C
-----	--	---

Cynllunio a monitro'r gwasanaeth yn effeithiol

A8b	Rydym yn argymhell bod cyrff y GIG yn sicrhau bod ganddynt gynlluniau a gweithdrefnau cyfredol sy'n nodi'r trefniadau lleol ar gyfer gweithredu gofynion y polisi cenedlaethol ac i sicrhau, cymaint â phosibl, bod gwasanaethau arlwyo a maeth wedi eu safoni, yn enwedig pan fo ad-drefnu'r GIG wedi dwyn nifer o wahanol fodolau gwasanaeth ynghyd o dan un sefydliad.	A
A8c	Rydym yn argymhell bod cyrff y GIG yn sicrhau bod cyfrifoldebau cyfarwyddwyr gweithredol am arlwyo a maeth wedi eu diffinio'n eglur, a phan fo dau neu fwy o gyfarwyddwyr gweithredol ynghlwm wrth hyn, bod trefniadau pendant ar gyfer cydgysylltu'r gwaith o gynllunio a monitro gwasanaethau.	C
A9c	Rydym yn argymhell y dylai cyrff y GIG sicrhau eu bod yn gwneud defnydd llawn o ddata System Rheoli Perfformiad Ystadau a Chyfleusterau fel offeryn i reoli a monitro eu gwasanaethau arlwyo a maeth.	C
A10a	Rydym yn argymhell bod cyrff y GIG yn datblygu dull mwy cynhwysfawr o adrodd perfformiad ar wasanaethau arlwyo a maeth cleifion i'r Bwrdd, sy'n uno gwybodaeth ar weithredu'r llwybr gofal maeth, data perfformiad ar gostau gwasanaethau cleifion ac unigolion nad ydynt yn gleifion, gwastraff bwyd a sylwadau gan gleifion a pherthnasau a dylid cyflwyno'r wybodaeth hon i'r Bwrdd o leiaf unwaith y flwyddyn a dylai wneud defnydd priodol o ddata System Rheoli Perfformiad Ystadau a Chyfleusterau.	A

Argymhellion		Statws ym mis Gorffennaf 2015
Cynllunio a monitro'r gwasanaeth yn effeithiol		
A10b	Rydym yn argymhell bod cyrff y GIG yn casglu yn systematig yr wybodaeth o'r gwaith sgrinio maeth ynglŷn â nifer y cleifion y nodwyd bod ganddynt broblemau maeth neu eu bod mewn perygl o'u datblygu, i ddeall graddfa'r broblem a'r effaith debygol ar wasanaethau arlwygo a maeth er mwyn bodloni anghenion y cleifion.	D (Ychydig iawn o Gynnydd)
A11a	Rydym yn argymhell bod cyrff y GIG yn sicrhau bod trefniadau effeithiol ar waith ar gyfer rhannu gwybodaeth am safbwyntiau cleifion ynglŷn â'r gwasanaethau arlwygo rhwng prif nyrsys wardiau a'r gwasanaeth arlwygo.	C
A11b	Rydym yn argymhell bod cyrff y GIG yn dangos sut maent wedi ystyried safbwyntiau'r cleifion wrth ddatblygu gwasanaethau arlwygo a maeth.	C
A11c	Rydym yn argymhell bod cyrff y GIG yn sefydlu dulliau o gynnwys cleifion mewn gweithgareddau sy'n asesu ansawdd y gwasanaethau arlwygo a maeth.	C

Mae **Tabl 3** yn nodi'r pum argymhelliad lleol a nodwyd yn ein hadroddiad ac yn crynhoi canfyddiadau'r gwaith archwilio dilynol ar wasanaethau arlwygo a maeth cleifion yn ysbytai'r Bwrdd Iechyd yn 2012.

Tabl 3 – Argymhellion lleol 2012

Argymhellion		Statws ym mis Gorffennaf 2015
Trefniadau rheoli a chynllunio strategol		
A1	Ffurfioli amcanion rheoli Arweinydd Strategol y Gwasanaethau a'r Cyfleusterau Gwesty.	C
Rheoli costau a chynnyrch caffael		
A2	Ffurfioli polisi'r Bwrdd Iechyd ar gymorthdaliadau bwyd i unigolion nad ydynt yn gleifion.	A
A3	Cynnal y pwysau ar fonitro a lleihau gwastraff bwyd yn weithredol.	C

Argymhellion		Statws ym mis Gorffennaf 2015
Sicrhau bod anghenion maeth cleifion yn cael eu bodloni		
A4	Gosod targedau SMART ⁹ ar gyfer darparu hyfforddiant staff ar faeth i'w fonitro gan y Bwrdd Iechyd.	O
Casglu safbwyntiau gan gleifion a rhannu gwybodaeth		
A5	Sicrhau bod safbwyntiau cleifion ynglŷn â gwasanaethau arlwygo yn cael eu defnyddio i ddylanwadu ar ddarpariaeth y gwasanaeth arlwygo a gwaith i ddatblygu'r gwasanaeth.	C

⁹ 'Specific/Measurable/Attainable/Realistic/Time-bound'

Wales Audit Office
24 Cathedral Road
Cardiff CF11 9LJ

Tel: 029 2032 0500

Fax: 029 2032 0600

Textphone: 029 2032 0660

E-mail: info@audit.wales

Website: www.audit.wales

Swyddfa Archwilio Cymru
24 Heol y Gadeirlan
Caerdydd CF11 9LJ

Ffôn: 029 2032 0500

Ffacs: 029 2032 0600

Ffôn Testun: 029 2032 0660

E-bost: post@archwilio.cymru

Gwefan: www.archwilio.cymru