



WALES AUDIT OFFICE  
SWYDDFA ARCHWILIO CYMRU

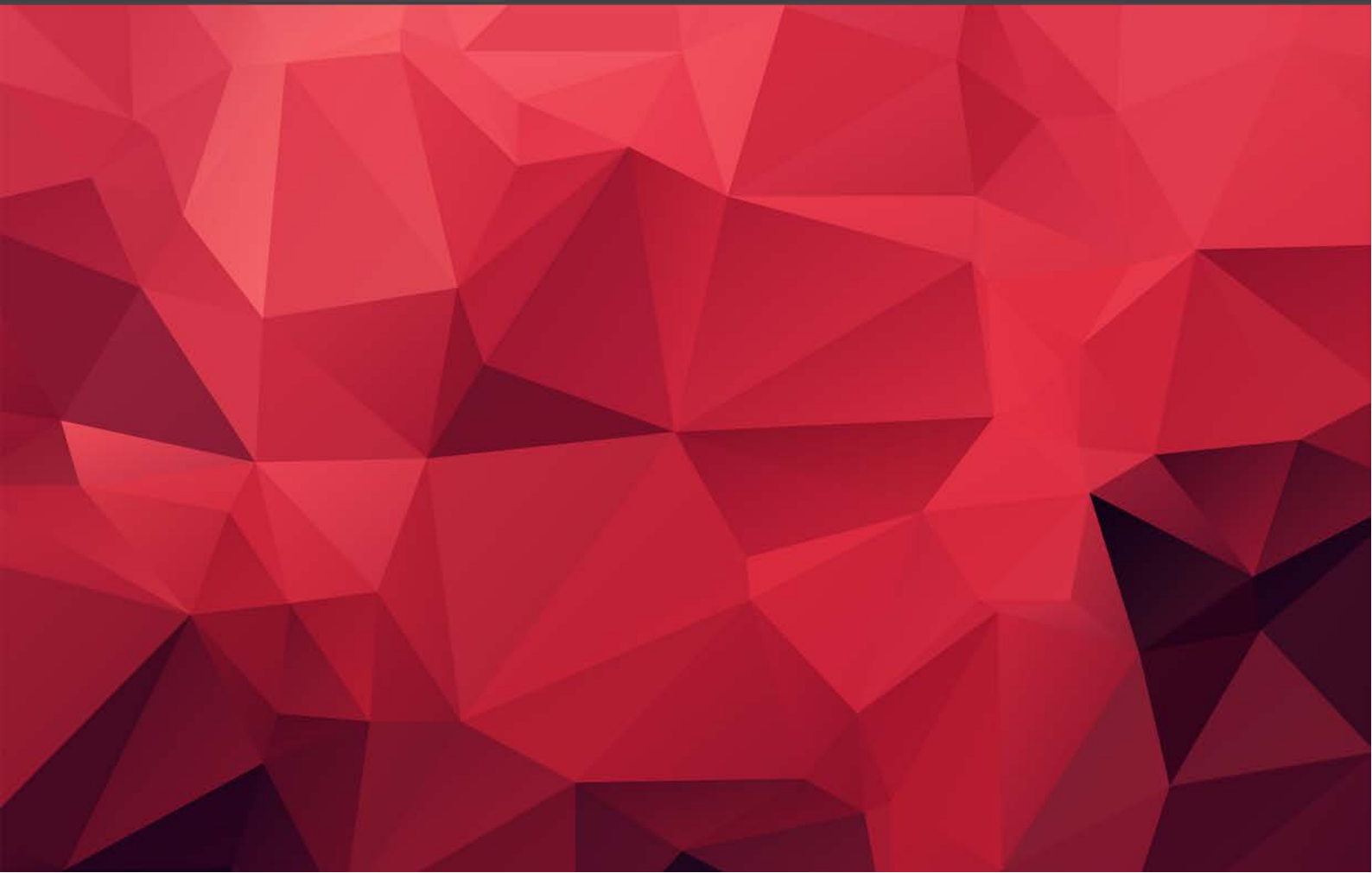
Archwilydd Cyffredinol Cymru  
Auditor General for Wales

# Llywodraethu Da wrth Benderfynu ar Newidiadau Sylweddol i Wasanaethau – **Cyngor Sir y Fflint**

Blwyddyn archwilio: 2016-17

Dyddiad cyhoeddi: Mehefin 2017

Cyfeirnod y ddogfen: 269A2017



Lluniwyd y ddogfen hon yn rhan o'r gwaith a gyflawnir yn unol â swyddogaethau statudol.

Os gwneir cais am wybodaeth y gallai'r ddogfen hon fod yn berthnasol iddi, tynnir sylw at y Cod Ymarfer a gyhoeddwyd o dan adran 45 o Ddeddf Rhyddid Gwybodaeth 2000. Mae Cod adran 45 yn nodi'r arfer a ddisgwylir gan awdurdodau cyhoeddus wrth ymdrin â cheisiadau, gan gynnwys ymgynghori â thrydydd partïon perthnasol. Mewn perthynas â'r ddogfen hon, mae Archwilydd Cyffredinol Cymru a Swyddfa Archwilio Cymru yn drydydd partïon perthnasol. Dylid anfon unrhyw ymholiadau ynglŷn â datgelu neu aildefnyddio'r ddogfen hon i Swyddfa Archwilio Cymru - [infoofficer@wao.gov.uk](mailto:infoofficer@wao.gov.uk).

Rydym yn croesawu gohebiaeth a galwadau ffôn yn Gymraeg a Saesneg.  
Ni fydd gohebu yn Gymraeg yn arwain at oedi.

We welcome correspondence and telephone calls in Welsh and English.  
Corresponding in Welsh will not lead to delay.

Roedd y tîm a gyflawnodd y gwaith yn cynnwys Paul Goodlad a Non Jenkins, o dan gyfarwyddyd Jane Holownia.

# Cynnwys

Mae trefniadau llywodraethu'r Cyngor ar gyfer penderfynu ar newidiadau sylweddol i wasanaethau yn effeithiol ar y cyfan, ac mae rhai cyfleoedd i atgyfnerthu ei ddull eto.

## Adroddiad cryno

Crynodeb	4
Cynigion ar gyfer gwella	5

## Adroddiad manwl

Mae trefniadau llywodraethu'r Cyngor ar gyfer penderfynu ar newidiadau sylweddol i wasanaethau yn effeithiol ar y cyfan, ac mae rhai cyfleoedd i atgyfnerthu ei ddull eto	6
Mae gan y Cyngor weledigaeth glir a dull strategol o benderfynu ar newidiadau i wasanaethau	6
Mae'r trefniadau llywodraethu ac atebolrwydd ar gyfer prosesau penderfynu ynghylch newidiadau i wasanaethau yn glir a chynhwysfawr, ac mae'r ddealltwriaeth ohonynt yn dda	7
Mae arfarniadau o opsiynau yn gysylltiedig â newidiadau i wasanaethau yn gadarn, yn dryloyw ac yn eang eu cwmpas	8
Mae gan y Cyngor drefniadau effeithiol i ymgysylltu â rhanddeiliaid, a'u hysbysu ynghylch cynigion i newid gwasanaethau, goblygiadau posibl hynny, a'r prosesau a ddilynir er mwyn dod i benderfyniad	10
Mae trefniadau corfforaethol i fonitro effaith newidiadau i wasanaethau yn glir ar y cyfan, ond mae lle i gadarnhau'r swyddogaeth graffu	11
Mae'r Cyngor yn parhau i adolygu a mireinio ei drefniadau llywodraethu a phenderfynu ac yn ymateb yn gadarnhaol i adborth gan archwilwyr allanol	12

# Adroddiad cryno

## Crynodeb

- <sup>1</sup> Llywodraethu yw'r modd y bydd cyrff cyhoeddus yn sicrhau eu bod yn gwneud y pethau iawn, yn y dull iawn, i'r bobl iawn, mewn modd amserol, cynhwysol, agored, gonest ac atebol. Mae'n cynnwys y systemau a'r prosesau, y diwylliannau a'r gwerthoedd a ddefnyddir i gyfarwyddo a rheoli cyrff cyhoeddus, ac a ddefnyddir gan gyrff cyhoeddus i roi cyfrif am eu gwaith i'w cymunedau, i ymgysylltu â'u cymunedau a, lle bo'n briodol, i arwain eu cymunedau.<sup>1</sup>
- 2 Mae llywodraethu da yn hanfodol er mwyn gwarchod arian cyhoeddus yn effeithiol, ac er mwyn parhau i ddarparu gwasanaethau cyhoeddus effeithlon sy'n ennyn ymddiriedaeth. Mae'r hinsawdd ariannol sydd ohoni a'r gostyngiad yn y setliadau i lywodraeth leol, ynghyd â'r cynnydd yn y galw am rai gwasanaethau yn golygu ei bod hi'n debygol y bydd angen i bob cyngor barhau i wneud penderfyniadau ynghylch cyfluniad a lefel darpariaeth gwasanaeth yn y dyfodol. Mae'n briodol i gyrff cyhoeddus geisio gwella'n barhaus. Gwneir mân newidiadau cynyddol i ddarpariaeth gwasanaeth ar lefel reolaethol a gweithredol yn rhan o'r broses benderfynu weithredol arferol. Fodd bynnag, mae llywodraethu da wedi'i gefnogi gan gynlluniau effeithiol a phrosesau trylwyr yn hollbwysig wrth benderfynu ynghylch newidiadau sylweddol i wasanaethau. Bydd penderfyniadau o'r fath yn aml yn ddadleuol ac yn creu diddordeb sylweddol yn lleol a gallant gael effaith sylweddol ar yr unigolion a'r grwpiau dan sylw.
- 3 O fis Ebrill 2016, bydd yn ofynnol i gynghorau gydymffurfio â Deddf Llesiant Cenedlaethau'r Dyfodol (Cymru) a Chanllawiau Statudol cysylltiedig. Mae'r Canllawiau Statudol yn datgan: 'Gyda'i gilydd, bwriedir i'r saith nod llesiant a'r pum ffordd o weithio a ddarperir gan y Ddeddf gefnogi a darparu gwasanaeth cyhoeddus sy'n diwallu anghenion y presennol heb beryglu gallu cenedlaethau'r dyfodol i ddiwallu eu hanghenion eu hunain'.<sup>2</sup> Mae'r ddeddfwriaeth hon yn pwysleisio pa mor bwysig yw llywodraethu'n effeithiol er mwyn cyflawni nodau llesiant.
- 4 Ffocws yr adolygiad hwn yw effeithiolrwydd trefniadau llywodraethu Cyngor Sir y Fflint (Y Cyngor) ar gyfer penderfynu ynghylch newidiadau sylweddol i wasanaethau. Diffinnir hyn fel unrhyw newid sylweddol yn y dull o gyflenwi gwasanaethau ac/neu unrhyw newid sylweddol ym mhrofiad defnyddwyr gwasanaeth allanol o wasanaethau. Gallai hyn gynnwys, er enghraifft, newidiadau sylweddol i'r modd y caiff y gwasanaeth ei gyflenwi, lefel y gwasanaeth a ddarperir, argaeledd y gwasanaeth eu gost y gwasanaeth.

<sup>1</sup> CIPFA/SOLACE: **Delivering Good Governance in Local Government: Framework 2007**

<sup>2</sup> Llywodraeth Cymru: **Rhannu Pwrpas: Rhannu Dyfodol, Canllawiau Statudol ar Ddeddf Llesiant Cenedlaethau'r Dyfodol (Cymru) 2015**

- 5 Gan ddefnyddio fframwaith diwygiedig y Sefydliad Siartredig Cyllid Cyhoeddus a Chyfrifyddiaeth (CIPFA), **Delivering good governance in local government** fel safon briodol, mae'r adolygiad hwn yn rhoi llinell sylfaen i'r Cyngor er mwyn cynllunio gwelliannau pellach. Yn yr asesiad hwn, a gynhaliwyd rhwng mis Medi a mis Tachwedd 2016, buom yn edrych ar agweddau ar drefniadau penderfynu yng nghyswllt amrywiaeth o gynigion sylweddol i newid gwasanaethau. Dyma enghreifftiau o newidiadau i wasanaethau y buom yn edrych arnynt:
- safleoedd ailgylchu gwastraff cartref
  - gwasanaethau gofal dydd a gwaith
  - llyfrgelloedd
  - eiddo, prisio ac ystadau
  - rheoli cyfleusterau
- Ni edrychwyd yn fanwl ar yr holl benderfyniadau unigol i newid gwasanaethau. Yn hytrach, fe'u defnyddiwyd fel enghreifftiau i ddysgu yn eu sgil ac yn sail ar gyfer y modd y bydd y Cyngor yn mynd ati i wneud penderfyniadau yn gysylltiedig â newid gwasanaethau.
- 6 Yn yr adolygiad hwn, casglwyd **bod trefniadau llywodraethu'r Cyngor ar gyfer penderfynu ar newidiadau sylweddol i wasanaethau yn effeithiol ar y cyfan, a bod rhai cyfleoedd i atgyfnerthu ei ddull eto.**

## Cynigion ar gyfer gwella

### Arddangosyn 1: cynigion ar gyfer gwella

Yn y tabl isod, dangosir y meysydd i'w gwella a nodwyd drwy ein hadolygiad:

Cynnig/cynigion ar gyfer gwella	
Gellid atgyfnerthu trefniadau llywodraethu'r Cyngor drwy:	
C1	Ddiffinio'n glir swyddogaeth Pwyllgorau Craffu wrth adolygu effaith newidiadau unigol i wasanaethau, a chan ysgogi pwyllgorau i adlewyrchu'r swyddogaeth hon yn eu Cynlluniau Gwaith i'r Dyfodol.
C2	Sicrhau bod yr Aseidiadau Effaith Cydraddoldeb o ran newidiadau i wasanaethau o ansawdd uchel a chyson.
C3	Sicrhau bod adolydiadau o'u trefniadau llywodraethu – megis, y Datganiad Llywodraethu Blynyddol Adolygu – yn ystyried yn eglur llywodraeth yn gysylltiedig â phenderfyniadau o ran newid gwasanaethau.

# Adroddiad manwl

## Mae trefniadau llywodraethu'r Cyngor ar gyfer penderfynu ar newidiadau sylweddol i wasanaethau yn effeithiol ar y cyfan, ac mae rhai cyfleoedd i atgyfnerthu ei ddull eto

### Mae gan y Cyngor weledigaeth glir a dull strategol o benderfynu ar newidiadau i wasanaethau

- 7 Mae gan y Cyngor fframwaith clir ar gyfer gwneud penderfyniadau ynghylch cynigion i newid gwasanaethau yn gysylltiedig â'i saith wyth blaenoriaeth strategol, yn enwedig ei flaenoriaeth i fod yn 'gyngor modern ac effeithiol'. Mae Cynllun Ariannol Tymor Canolig (CATC) y Cyngor yn amlinellu dull triphlyg o ateb yr her ariannol yn gysylltiedig â phwysau ar y gyllideb, drwy ddiwygio gwasanaethau, drwy warchodaeth gorfforaethol ar arian, a thrwy gydweithio â Llywodraeth Cymru. Mae ein hadolygiad yn canolbwyntio ar gamau a gymerir gan y Cyngor i gefnogi a hyrwyddo newid i wasanaethau.
- 8 Roedd rhanddeiliaid yn cymryd rhan yn weithredol yn y gwaith o lunio gweledigaeth y Cyngor ar gyfer newid gwasanaethau; mae Cod Llywodraethu'r Cyngor (y Cod) yn ei gwneud hi'n ofynnol iddo arddangos agwedd gynhwysol drwy gyfathrebu ac ymgysylltu â phob rhan o'r gymuned er mwy annog cyfranogiad gweithredol. Mae'r weledigaeth ar gyfer newid gwasanaethau wedi'i hymwreiddio yng Nghynllun Corfforaethol y Cyngor, a oedd yn seiliedig ar waith ymgynghori â rhanddeiliaid, wrth ddatblygu ei gyllideb ar gyfer 2016-17.
- 9 Mae'r Cyngor yn pennu amcanion clir ar gyfer cynigion i newid gwasanaethau sydd yn gyson â'i gynlluniau a'i strategaethau hirdymor, gan gynnwys uchelgais i gynnal gwasanaethau pwysig gan leihau costau i'r Cyngor ar yr un pryd<sup>3</sup>. Er enghraifft, mae'r Cyngor wedi mabwysiadu egwyddorion ar gyfer Modelau Cyflawni Amgen (MCAau), a'r bwriad yw y byddant yn creu dealltwriaeth gyffredin o'r hyn y mae'n ceisio ei gyflawni. Mae gan Swyddogion a Chynghorwyr ddealltwriaeth gyffredin o'r nodau a'r amcanion ehangach, yn seiliedig ar gynnal gwasanaethau pwysig a fyddai'n cael eu colli fel arall.
- 10 Yn ogystal â hyrwyddo blaenoriaethau lleol, mae dull y Cyngor o newid gwasanaethau hefyd yn ystyriol o flaenoriaethau cenedlaethol. Er enghraifft, mae ei weledigaeth ar gyfer newid gwasanaethau yn ystyriol o faterion trawsbynciol, a gefnogir gan ei Gynllun Cydraddoldeb Strategol (CCS). Pwysleisir y dull hwn yng Nghyfansoddiad y Cyngor, sy'n ei gwneud hi'n ofynnol i bob penderfyniad, gan gynnwys y rhai sy'n gysylltiedig â newid sylweddol i wasanaethau, gydymffurfio â chyfres o egwyddorion arweiniol, sy'n cynnwys 'eglurder ynghylch y nodau a'r canlyniadau a ddymunir'.

<sup>3</sup> Cyngor Sir y Fflint, **Datganiad Llywodraethu Blynyddol 2015-16**, CSFf, Gorffennaf 2016

- 11 Mae'r Cyngor hefyd yn datblygu ei ddull o newid gwasanaethau i adlewyrchu gofynion Deddf Llesiant Cenedlaethau'r Dyfodol (Cymru) 2015 (Deddf LICD). Roedd y swyddogion a'r cynghorwyr y buom yn siarad â hwy yn arddangos ymwybyddiaeth gynyddol o egwyddorion datblygu cynaliadwy. Fodd bynnag, mae'r Cyngor yn cydnabod bod angen iddo barhau i ymwreiddio ystyriaethau cynaliadwy i'r broses newid gwasanaethau.

## Mae'r trefniadau llywodraethu ac atebolrwydd ar gyfer penderfynu ynghylch newidiadau i wasanaethau yn glir a chynhwysfawr, ac mae'r ddealltwriaeth ohonynt yn dda

- 12 Ceir disgrifiad cynhwysfawr a chlr o rolau a chyfrifoldebau cynghorwyr a swyddogion yng Nghyfansoddiad y Cyngor a dogfennau cysylltiedig. Caiff y trefniadau eu hatgyfnerthu mewn dogfennau sy'n trafod newidiadau i wasanaethau yn benodol, fel rhai sy'n esbonio rôl swyddogion a chynghorwyr ar fyrddau trosglwyddo'r Cyngor sy'n gysylltiedig â'i MCAau. Mae'r rhain yn rhoi esboniad ychwanegol ynghylch y rolau yn ystod pob cam o'r broses newid, o ddatblygiad cychwynnol y prosiect, hyd at fonitro effaith a gwerthuso. Mae Cynghorwyr ac uwch swyddogion yn arddangos dealltwriaeth dda o'u rolau a'u chyfrifoldebau eu hunain, a rolau a chyfrifoldebau eu cymheiriaid, yn y broses benderfynu.
- 13 Mae gan y Cyngor drefniadau cynhwysfawr i'w alluogi i wirio cydymffurfio â gofynion cyfansoddiadol a chyfreithiol, gan gynnwys rhai sy'n gysylltiedig â newid sylweddol i wasanaethau. Er enghraifft, bydd aelodau cymwys o dîm y prif weithredwr a swyddogion cymorth pwyllgorau yn sgrinio papurau pwyllgor drafft ymlaen llaw, gan gynnwys rhai'n gysylltiedig â chynigion i newid gwasanaethau, er mwyn sicrhau cydymffurfiaeth.
- 14 Mae'r Cyngor yn mynd ati'n rhagweithiol i ddatblygu capasiti a gallu'r rhai sy'n gyfrifol am wneud penderfyniadau'n gysylltiedig â newid gwasanaethau. Er enghraifft, rhoddodd gweithdai datblygu cynghorwyr yn ystod 2016-17 arweiniad ar MCAau a'r CATC. Ymhlith mentrau eraill i ddatblygu cynghorwyr, cafwyd hyfforddiant ar gydraddoldeb, y Gymraeg a pharatoi'r gyllideb.
- 15 Mae'r Cyngor hefyd wedi ceisio sicrhau bod rhai a chanddynt rolau llywodraethu allweddol yn deall goblygiadau dyletswydd Cydraddoldeb Sector Cyhoeddus y Cyngor. Er enghraifft, comisynodd Stonewall Cymru i ddarparu hyfforddiant, a chyflwynodd fodiwlau e-ddysgu i wella'r ddealltwriaeth o Ddeddf Cydraddoldeb 2010, ac mae'r holl adroddiadau pwyllgor yn cynnwys adran orfodol 'Effaith ar Gydraddoldeb'.
- 16 Mae'r Cyngor yn cydnabod bod angen gwella ansawdd rhai Asesiadau Effaith Cydraddoldeb, fel eu bod o safon uchel yn gyson. Mae'r Cyngor yn mynd i'r afael â'r diffyg cysondeb hwn wrth iddo hefyd ddechrau coleddu'r gofynion cynaliadwyedd ehangach yn Neddf Llesiant Cenedlaethau'r Dyfodol.

- 17 Mae dull y Cyngor o newid gwasanaethau yn ystyriol o'r adborth a gaiff gan randdeiliaid. Er enghraifft, tynnodd y Cyngor amryw o'r newidiadau i wasanaethau a gynigiwyd yn rhan o ymgynghoriad pennu cyllideb 2016-17 yn ôl, neu eu diwygio'n sylweddol, mewn ymateb i adborth gan randdeiliaid.

## Mae arfarniadau o opsiynau yn gysylltiedig â newidiadau i wasanaethau yn gadarn, yn dryloyw ac yn eang eu cwmpas

- 18 Mae'r Cyngor yn ystyried ystod resymol o opsiynau yn ystod cam hidlo cychwynnol wrth ddatblygu opsiynau ar gyfer newid gwasanaethau; byd uwch swyddogion yn hepgor opsiynau a dybir ganddynt yn annichonadwy neu'n afrealistig, nad ydynt yn gallu bodloni'r meini prawf cytunedig. Mae'r meini prawf a ddefnyddir i arfarnu newidiadau i wasanaethau yn gynhwysfawr ac yn adlewyrchu natur y cynnig sydd dan ystyriaeth. Mae'r Cyngor yn arfarnu cynigion cymhleth yn erbyn ystod fwy cynhwysfawr o feini prawf, yn enwedig pan fydd cynnig yn cynnwys opsiynau naill ai i gadw gwasanaeth y fewnol neu ei ganfod o ffynhonnell allanol.
- 19 Bydd y rhai sy'n penderfynu ynghylch newidiadau i wasanaethau yn derbyn gwybodaeth gynhwysfawr sy'n gymesur â graddfa'r newidiadau a gynigir, yn sail ar gyfer eu penderfyniadau. Bydd pob cynghorydd yn derbyn hyfforddiant sylfaenol ar sut i ddeall a defnyddio gwybodaeth am gostau. Mae hyfforddiant atodol hefyd ar gael i gynghorwyr ac arnynt angen dealltwriaeth gadarnach o gynlluniau, cyllidebau a dadansoddiadau ariannol, neu sy'n dymuno datblygu dealltwriaeth o hynny. Bydd swyddogion sy'n llunio adroddiadau'n anelu i ragweld a darparu'r wybodaeth sydd ei hangen i gefnogi penderfyniadau cadarn, ac fe gefnogir hyn gan fewnbwn oddi wrth gynghorydd arweiniol priodol. Dywedodd y Cynghorwyr wrthym fod swm ac ansawdd yr wybodaeth a ddarperir i gefnogi a chraffu ar benderfyniadau ynghylch newid gwasanaethau fel arfer yn ddigonol i fodloni eu hanghenion.
- 20 Bydd rhai sy'n gwneud penderfyniadau fel arfer yn derbyn gwybodaeth ariannol glir, a manwl weithiau, oddi wrth swyddogion prosiect arweiniol. Bydd cynigion cymhleth, fel rhai sy'n gysylltiedig â Modelau Cyflenwi Amgen, yn cynnwys cynlluniau busnes 'masnachol' a all fod yn her i'w dehongli. Lle bo'n briodol, bydd uwch swyddogion yn llunio adroddiad beirniadol o'r achos busnes (fel sylwebaeth broffesiynol ar hyfywedd ariannol y cynnig dan sylw) sydd yn sail ddefnyddiol i'r cynghorwyr wrth iddynt ddod i benderfyniad.
- 21 Caiff cynlluniau busnes gwasanaethau'r Cyngor eu hadolygu drwy ei strwythur llywodraethu cyffredin o fyrddau rhaglen; bydd swyddogion a chynghorwyr yn cyfrannu at y broses adolygu hon. Bydd uwch swyddogion hefyd yn herio'u cydweithwyr mewn modd cynhwysfawr wrth i gynigion esblygu o fod yn syniad cychwynnol i fod yn achos busnes ffurfiol. Dywedodd cynghorwyr a swyddogion wrthym fod y cyfuniad o adolygu ffurfiol ac anffurfiol a geir wrth i gynigion esblygu yn eu helpu i ragweld ac osgoi problemau posibl yn fuan.



- 22 Mae'r cynghorwyr yn mabwysiadu dull cadarn a rhagweithiol o benderfynu ynghylch newid gwasanaethau. Er ei bod hi'n amlwg eu bod yn gwerthfawrogi'r wybodaeth a'r mewnwelediad a geir gan swyddogion, bydd cynghorwyr weithiau'n gofyn am wybodaeth ychwanegol neu'n cymeradwyo cynigion yn unol ag amodau penodol. Er enghraifft, yn ddiweddar cymeradwyodd y cynghorwyr newidiadau i wasanaethau, yn amodol ar gynhyrchu cynlluniau gweithredu i ddangos hyfywedd ariannol a rheolaeth gadarn ar risg, ac eglurder ynghylch y trefniadau i ymdrin ag unrhyw dangyflawni dilynol.
- 23 Mae'r achosion busnes sy'n gysylltiedig â chynigion i newid gwasanaethau yn esbonio'r goblygiadau a ragwelir ar gyfer defnyddwyr gwasanaeth. Mae rhai cynigion yn cynnwys gwybodaeth weithredol fanwl a hefyd yn trafod materion mwy strategol, fel newidiadau sy'n debygol o effeithio ar ddefnyddwyr gwasanaeth sy'n agored i niwed. Mewn achosion o'r fath, bwriedir i'r wybodaeth a ddarperir roi sicrwydd i ddefnyddwyr gwasanaeth a'u teuluoedd, ac i staff Cyngor sy'n ymwneud yn uniongyrchol â chyflenwi'r gwasanaeth, yn ogystal â chefnogi penderfyniadau deallus. Mae enghreifftiau diweddar o'r dull hwn yn cynnwys cynigion i allanoli darpariaeth rhai cynlluniau cyfleoedd gwaith drwy gefnogi'r broses o greu cynlluniau menter gymdeithasol.
- 24 Mae trefniadau'r Cyngor yn cefnogi proses gadarn i herio a chraffu ar gynigion i newid gwasanaethau a'r broses arfarnu opsiynau. O bryd i'w gilydd, mae mewnbwn cadarn gan bwyllgor craffu wedi sbarduno'r Cyngor i ailystyried a diwygio cynigion i newid gwasanaethau. Er enghraifft, cafodd cynigion i resymoli natur a lleoliad canolfannau ailgylchu gwastraff cartref ledled y sir, yn seiliedig ar gyngor allanol, eu diwygio ar ôl mewnbwn cadarn gan y pwyllgor craffu perthnasol.
- 25 Mae'r penderfyniadau y buom yn edrych arnynt ynghylch cynigion i newid gwasanaethau yn dryloyw ac wedi'u cofnodi'n briodol; mae'r Cyfansoddiad yn cynnwys canllawiau clir a chynhwysfawr ar y trefniadau i gofnodi penderfyniadau, ac ar ddarparu mynediad at y cofnodion hynny. Roedd cofnodion y Cyngor, y Cabinet a phwyllgorau y buom yn eu hadolygu yn nodi'r sail resymegol yn glir ar gyfer y penderfyniadau a'r argymhellion a wnaed. Mae cofnodion, agendâu a dogfennau cefndir yn hygyrch i randdeiliaid mewnol ac allanol, ac ar gael mewn amrywiaeth o fformatau.
- 26 Er bod modd cyrchu papurau agenda pwyllgorau yn rhwydd, nid yw bob amser yn hawdd cael hyd i rai dogfennau strategol, fel y Datganiad Llywodraethu Blynnyddol, ar wefan y Cyngor. Ar ôl cael hyd iddynt, mae adroddiadau a dogfennau cysylltiedig sydd i'w gweld gan y cyhoedd yn glir ar y cyfan, yn enwedig ar ôl ymdrechion diweddar y Cyngor i wella arddull, darllenadwyedd a chysondeb ei ddogfennau.

## Mae gan y Cyngor drefniadau effeithiol i hysbysu ac ymgysylltu â rhanddeiliaid ynghylch cynigion i newid gwasanaethau, goblygiadau posibl y newidiadau hynny a'r prosesau a ddilynir er mwyn dod i benderfyniad

- 27 Mae'r Cyngor yn ymgysylltu â rhanddeiliaid mewnol ac allanol yn fuan yn y broses o newid gwasanaethau, yn parhau i ymgysylltu â hwy drwy gydol y broses ac yn rhoi cyfle i rhanddeiliaid allweddol siapiro cynigion wrth iddynt aeddfedu. Er enghraifft, yn rhan o'i broses gychwynnol o bennu'r gyllideb, ac archwilio newidiadau posibl i wasanaethau, bu'r Cyngor yn ymgynghori'n eang â phwyllgorau craffu, undebau llafur, talwyr ardrethi busnes, dinasyddion, cyflogeion, y Bartneriaeth Strategol Leol a phartneriaid rhanbarthol eraill. Roedd y trefniadau hyn yn cynnwys ymgynghoriad ar y we a gweithdai; roedd hyn yn cynnwys gweithdy lle'r oedd unigolion a sefydliadau'n cynrychioli pobl â nodweddion gwarchoddedig<sup>4</sup>. I hyrwyddo tryloywder, mae'r Cyngor yn cyhoeddi ar ei wefan grynodedbau o AEC cychwynnol sydd yn gysylltiedig â chynigion unigol i newid gwasanaethau a allai gael effaith sylweddol ar grwpiau gwarchoddedig. Yn dilyn hynny, caiff AECau manwl eu cwblhau a'u hadrodd, i gefnogi cynigion sy'n symud ymlaen i'r cam achos busnes.
- 28 Mae'r Cyngor wedi rhoi pwys ar ymgysylltu'n fuan â rhanddeiliaid y mae newidiadau i'r gwasanaeth y maent yn ei dderbyn yn debygol o effeithio arnynt, boed y newidiadau hynny'n rhai gwirioneddol neu ganfyddedig. Er enghraifft, bu'r Cyngor yn ymgynghori â rhanddeiliaid wrth ddatblygu cynigion i symud o ddarparu rhai gwasanaethau cymdeithasol i oedolion<sup>5</sup>, i'w darparu drwy fenter gymdeithasol. Yn ystod cyfres o weithdai ymgynghori, esboniodd y swyddogion y broses a'r cyfleoedd i staff a defnyddwyr gwasanaeth ddylanwadu ar y trefniadau newydd. Mae'r Cyngor hefyd yn ymroi i ymgynghori â'i staff ac yn eu hannog i gyfrannu at ddyluniad newidiadau i wasanaethau, yn enwedig yr aelodau o staff y bydd y cynigion i newid gwasanaethau yn effeithio arnynt yn uniongyrchol.

<sup>4</sup> Mae gan gynghorau ddyletswydd cydraddoldeb benodol i asesu effaith debygol polisïau ac arferion a gynigir ar bobl â nodweddion gwarchoddedig, fel y diffinnir yn Neddf Cydraddoldeb 2010.

<sup>5</sup> Trefnodd y Cyngor gyfres o gyfarfodydd ymgynghori â defnyddwyr gwasanaeth a'u teuluoedd, staff o'r Cyngor a oedd yn ymwneud â chyflenwi gwasanaeth yn ogystal â rhanddeiliaid eraill er mwyn ystyried cynigion i drosglwyddo darpariaeth amrywiaeth o wasanaethau Cyfle Gwaith i fodel Menter Gymdeithasol.

## Mae trefniadau corfforaethol i fonitro effaith newidiadau i wasanaethau yn glir ar y cyfan, ond mae lle i gadarnhau'r swyddogaeth graffu

- 29 Ar y cyfan, mae gan y Cyngor drefniadau monitro effeithiol i asesu effaith penderfyniadau ynghylch newid gwasanaethau. Mae'n nodi anghenion monitro a gwerthuso fel mater o drefn, er mwyn asesu effaith ei benderfyniadau. Er enghraifft, gofynnodd y Cabinet am adolygiad o strategaeth parcio ceir newydd 12 mis ar ôl ei chyflwyno. Cwblhawyd ac adroddwyd yr adolygiad wedi hynny, gydag argymhellion i ddiwygio rhai agweddau ar y strategaeth yn seiliedig ar y profiad o weithredu'r trefniadau newydd.
- 30 Weithiau, bydd trefniadau monitro effaith yn fodd i adnabod yr angen am fwy o hyblygrwydd er mwyn ymateb i amgylchiadau sy'n dod i'r amlwg. Er enghraifft, wrth newid gwasanaeth yn ddiweddar, nodwyd y byddai grwpiau tenantiaid '...yn parhau i gydweithio â staff i 'wirio'r realiti' er mwyn sicrhau bod ein polisiau a'n gweithdrefnau'n addas i'r diben. Gallai hyn gynnwys cael safbwyntiau tenantiaid sydd wedi derbyn y gwasanaeth'. Mae'r Cyngor yn rhagweld y bydd adeiladu'r math hwn o hyblygrwydd i'r trefniadau monitro o gymorth iddo adnabod y canlyniadau bwriadol ac anfwriadol wrth newid gwasanaethau. Mae'r Cyngor hefyd yn rhagweld y bydd cyflawni ei ddyletswydd cydraddoldeb penodol i asesu effaith yn cyfrannu at ei ddealltwriaeth o'r canlyniadau hynny.
- 31 Bydd y cyfrifoldeb dros fonitro effaith a manteision newidiadau i wasanaethau fel arfer wedi'i ddiffinio yn rhan o'r broses benderfynu. Serch hynny, nid yw rôl benodol pwyllgorau craffu yn y broses adolygu newid bob amser yn eglur. Yn niffyg hynny, mae Cod Llywodraethu'r Cyngor yn esbonio y dylai pwyllgorau craffu wneud cyfraniad sylweddol at adolygu a datblygu materion darparu gwasanaeth ac at ddatblygu polisi. Mae'r cyfrifoldeb hwn yn cynnwys archwilio alldro perfformiad a monitro'r gyllideb. Fodd bynnag, mae'r trefniadau hynny'n tueddu i ganolbwyntio ar yr effaith fewnol, yn enwedig ar lwyddiant y Cyngor i sicrhau'r arbedion effeithlonrwydd a ragwelwyd ai peidio.
- 32 Mae'r Cyngor yn cynhyrchu cynlluniau trosiannol cynhwysfawr pan geir newidiadau sylweddol i drefniadau cyflenwi gwasanaeth; mae hyn yn helpu i sicrhau bod defnyddwyr gwasanaeth yn profi cyn lleied ag sy'n bosibl o aflonyddwch byrdymor. Er enghraifft, cymeradwyodd y Cabinet y cynnig i sefydlu Gwasanaeth Crèche Sir y Fflint fel menter gymdeithasol gofal plant, yn amodol ar ystod o amodau, gan gynnwys creu Bwrdd Trosiannol mewnl sy'n cynnwys uwch swyddogion a chynghorwyr.
- 33 Mae achosion busnes a gyflwynir i'r Cabinet yn nodi'r trefniadau ar gyfer monitro ac adrodd arbedion ariannol sy'n deillio o newidiadau i wasanaethau. Mae cynlluniau effeithlonrwydd busnes y Cyngor yn un o dair elfen o fewn y strategaeth ariannol tymor canolig y bwriedir iddynt leihau bwlch ariannu'r gyllideb. Adroddir yn rheolaidd ar gynnydd yn erbyn y cynlluniau effeithlonrwydd hyn.

- 34 Yn ein hadolygiad o<sup>6</sup> drefniadau cynllunio arbedion y Cyngor yn 2016-17, nodwyd bod ‘adroddiadau monitro cyllideb rheolaidd i’r Cabinet yn rhoi’r newyddion diweddaraf ynghylch cyflawni’r arbedion a ragwelwyd, ac yn manylu ar unrhyw achosion o amrywio yn erbyn y targed’. Yn seiliedig ar ein gwaith hyd yma, mae’r trefniadau ar gyfer monitro’r graddau y gwiredir arbedion cyllidebol a ragwelir, gan gynnwys y rhai sy’n gysylltiedig â newid sylweddol i’r gwasanaeth, yn ymddangos yn gadarn. Fodd bynnag, mae adolygiad mwy cynhwysfawr ar wahân o arbedion effeithlonrwydd<sup>7</sup> a adroddir gan y Cyngor ar y gweill; rydym yn disgwyl adrodd canlyniad yr adolygiad hwnnw yn ystod gwanwyn 2017.

## Mae’r Cyngor yn parhau i adolygu a mireinio ei drefniadau llywodraethu a phenderfynu ac yn ymateb yn gadarnhaol i adborth gan archwilwyr allanol

- 35 Mae’r Cyngor yn ymateb yn gadarnhaol i ganfyddiadau archwilio a chynigion ar gyfer gwella. Er enghraifft, aeth ati i ymdrin yn brydlon â’r cynigion ar gyfer gwella a oedd yn gysylltiedig â llywodraethu, ac a oedd wedi’u cynnwys yn ein hadroddiad ar Asesiad Corfforaethol 2015. Mae’r Cyngor hefyd yn cynnal adolygiadau rheolaidd o’i drefniadau llywodraethu corfforaethol, gan ddefnyddio hunanasesiad blynyddol wedi’i gwblhau gan uwch swyddogion yn sail ar gyfer hynny. Mae’r hunanasesiad yn cyfrannu at y Datganiad Llywodraethu Blynyddol a gyflwynir i Bwyllgor Archwilio’r Cyngor a’r Cyngor.
- 36 Nid yw’r Cyngor wedi cynnal adolygiad clir o effeithiolrwydd ei drefniadau ar gyfer penderfynu, nac ychwaith wedi gwerthuso’r gwersi a ddysgwyd yn gysylltiedig â newidiadau diweddar i wasanaethau. Fodd bynnag, mae’r Cyngor yn arddangos parodrwydd i ddysgu yn sgil ei brofiadau. Dywedodd cynghorwyr a swyddogion wrthym am welliannau a gyflwynwyd i’r broses newid gwasanaethau yn sgil profiadau unigol a chorfforaethol. Er enghraifft, mae’r trylwyredd sy’n gysylltiedig ag ymagwedd y Cyngor at MCAu bellach yn cefnogi mentrau newid llai cymhleth, a fyddai, er enghraifft, yn gallu elwa ar drefniadau trosglwyddo cadarnach. Mae’r Cyngor hefyd wedi gwella’r ystod o opsiynau a ystyrir ganddo wrth benderfynu ar newidiadau i wasanaethau, a datblygu’r newidiadau hynny, ac mae’n cymryd camau i ymwreiddio egwyddorion datblygu cynaliadwy yn ei drefniadau ar gyfer penderfynu.

<sup>6</sup> Cyngor Sir y Fflint: Adroddiad i’r Cabinet 8 Chwefror, 2017 - Cynllunio Arbedion ar gyfer Cydnerthedd Ariannol

<sup>7</sup> Mae’r Cyngor wedi adrodd arbedion effeithlonrwydd sylweddol dros y deng mlynedd diwethaf; ers 2008-09, mae’r Cyngor wedi adrodd arbedion effeithlonrwydd o bron i £60 miliwn. Yn 2016, cytunodd Swyddfa Archwilio Cymru, yn rhan o’i Chynllun Archwilio ar gyfer y Cyngor, y byddai’n adolygu effaith a chanlyniadau sampl o brosiectau cysylltiedig ag effeithlonrwydd a gwblhawyd yn ddiweddar.

- 37 Fel mater o drefn, mae'r Cyngor yn adolygu effeithiolrwydd ei ddull o reoli risg, er nad yw'n gwneud hynny'n gysylltiedig yn benodol â phenderfyniadau ynghylch newid gwasanaethau. Nodir yn y Cyfansoddiad fod Rheoli Risg yn rhan annatod o Fframwaith Llywodraethu a Rheolaeth Fewnol y Cyngor; mae'n cynnwys proses fonitro i adolygu effeithiolrwydd strategaethau lleihau risg yn rheolaidd a gweithrediad y rheolaethau hyn.

Swyddfa Archwilio Cymru  
24 Heol y Gadeirlan  
Caerdydd CF11 9LJ

Ffôn: 029 2032 0500

Ffacs: 029 2032 0600

Ffôn Testun : 029 2032 0660

e-bost: [post@archwilio.cymru](mailto:post@archwilio.cymru)

Gwefan: [www.archwilio.cymru](http://www.archwilio.cymru)

Wales Audit Office  
24 Cathedral Road  
Cardiff CF11 9LJ

Phone: 029 2032 0500

Fax: 029 2032 0600

Textphone: 029 2032 0660

e-mail: [info@audit.wales](mailto:info@audit.wales)

Website: [www.audit.wales](http://www.audit.wales)