

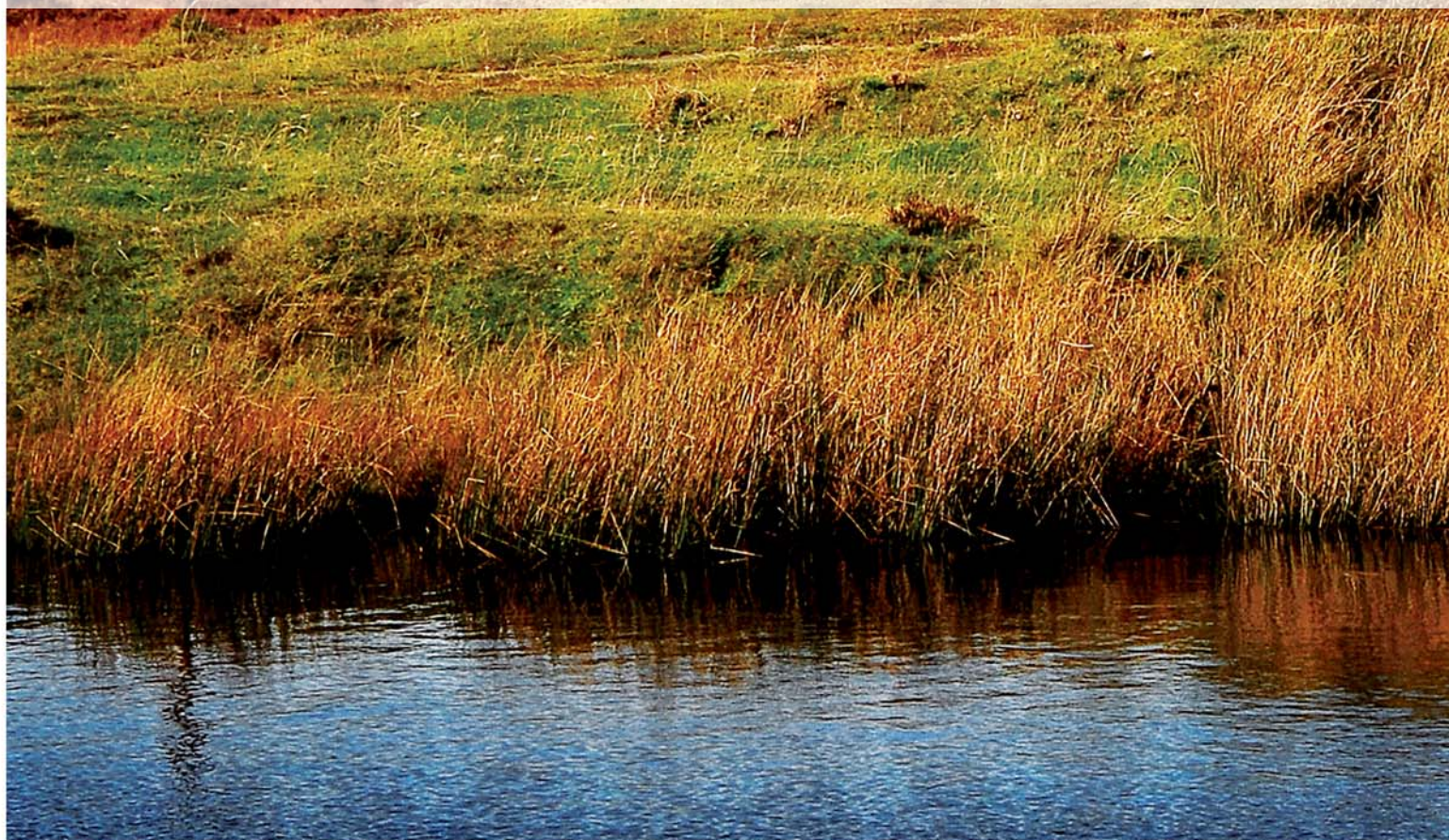


WALES AUDIT OFFICE
SWYDDFA ARCHWILIO CYMRU

Adroddiad Gwella Blynyddol

Cyngor Bwrdeistref Sirol Torfaen

Cyhoeddwyd: Mehefin 2014
Cyfeirnod y ddogfen: 276A2014



Archwilydd Cyffredinol Cymru

Mae'r Archwilydd Cyffredinol yn annibynnol ar y llywodraeth a chaiff ei benodi gan Ei Mawrhydi y Frenhines. Mae'r Archwilydd Cyffredinol yn ymgymryd â'i waith gan ddefnyddio staff ac adnoddau eraill a ddarperir gan Swyddfa Archwilio Cymru, sy'n fwrdd statudol a sefydlwyd at y diben hwnnw ac i fonitro a chynghori'r Archwilydd Cyffredinol. Caiff Swyddfa Archwilio Cymru ei dwyn i gyfrif gan y Cynulliad Cenedlaethol.

Ar y cyd ag archwilydd penodedig, mae'r Archwilydd Cyffredinol yn archwilio cyrff llywodraeth leol yng Nghymru, gan gynnwys awdurdodau unedol, yr heddlu, y gwasanaeth prawf, awdurdodau tân ac achub, parciau cenedlaethol a chynghorau cymuned. Mae hefyd yn cynnal astudiaethau o werth am arian yng nghyswllt llywodraeth leol ac yn asesu'r graddau y cydymffurfir â gofynion Mesur Llywodraeth Leol (Cymru) 2009.

Y tu hwnt i lywodraeth leol, yr Archwilydd Cyffredinol yw archwilydd allanol Llywodraeth Cymru a'r cyrff cyhoeddus a noddir ganddi ac sy'n gysylltiedig â hi, Comisiwn y Cynulliad a chyrrff y Gwasanaeth Iechyd Gwladol yng Nghymru.

Nod yr Archwilydd Cyffredinol a staff Swyddfa Archwilio Cymru yw darparu adroddiadau cymesur, sy'n canolbwyntio ar y cyhoedd, ynghylch y modd y caiff adnoddau cyhoeddus eu gwarchod, ac wrth wneud hynny, meithrin dealltwriaeth a hyrwyddo gwelliannau.

Paratowyd yr Adroddiad Gwella Blynyddol hwn ar ran Archwilydd Cyffredinol Cymru gan Non Jenkins ac Alex Rawlin o dan gyfarwyddyd Alan Morris a gyda chymorth Grant Thornton UK LLP.

Cynnwys

Adroddiad cryno ac argymhellion	4
Adroddiad manwl	
Cyflwyniad	7
Cymysg fu perfformiad y Cyngor yn 2012-13 gyda rhai gwasanaethau yn gwella ac eraill yn methu â chyflawni'r gwelliannau gofynnol i'r graddau angenrheidiol	8
Mae'r Cyngor yn cydnabod yr angen i wella ei drefniadau llywodraethu a rheoli er mwyn atgyfnerthu ei ddiwylliant hunanwerthuso	23
Ceir gwendidau o hyd o ran trefniadau'r Cyngor i gefnogi cynlluniau gwella sy'n cyfyngu ar ei allu i wneud gwelliannau cynaliadwy i wasanaethau yn ei feysydd blaenoriaeth	27
Nid yw'n sicr p'un a yw'r Cyngor yn debygol o wneud trefniadau i sicrhau gwelliant parhaus ar gyfer 2014-15	29
Atodiadau	
Atodiad 1 Statws yr adroddiad hwn	32
Atodiad 2 Gwybodaeth ddefnyddiol am Dorfaen a Chyngor Bwrdeistref Sirol Torfaen	33
Atodiad 3 Llythyr Archwilio Blynyddol	35
Atodiad 4 Amcanion gwella a hunanasesiad Cyngor Bwrdeistref Sirol Torfaen	38

Adroddiad cryno ac argymhellion

Crynodeb

- 1 Bob blwyddyn, rhaid i'r Archwilydd Cyffredinol gyflwyno adroddiad yn nodi pa mor dda y mae cynghorau, awdurdodau tân ac achub, a pharciau cenedlaethol Cymru yn cynllunio ar gyfer gwella wrth ddarparu eu gwasanaethau. Mae'r adroddiad hwn yn seiliedig ar waith yr arolygiaethau perthnasol yng Nghymru, yn ogystal â gwaith a wnaed ar ran yr Archwilydd Cyffredinol gan Swyddfa Archwilio Cymru. Mae'r adroddiad yn ymdrin â threfniadau Cyngor Bwrdeistref Sirol Torfaen (y Cyngor) i ddarparu a gwerthuso gwasanaethau mewn perthynas â 2012-2013, ei waith i gynllunio gwelliant ar gyfer 2013-14 a, chan ystyried y rhain, daw i gasgliad o ran pa un a yw'r Archwilydd Cyffredinol o'r farn y bydd y Cyngor yn gwneud trefniadau i sicrhau gwelliant parhaus ar gyfer 2014-15.
- 2 Cafwyd gennym mai cymysg fu perfformiad y Cyngor yn 2012-13 gyda rhai gwasanaethau yn gwella, ond gydag eraill yn methu â chyflawni'r gwelliannau gofynnol i'r graddau angenrheidiol. Daethom i'r casgliad hwn oherwydd:
 - er y gwnaed rhai gwelliannau i helpu teuluoedd a phlant i ymdopi â'r dirwasgiad, mae angen rhagor o gynnydd wrth gyflawni gwelliannau cynaliadwy o ran cyrhaeddiad addysgol;
 - dengys ein hadolygiad o wasanaethau amddiffyn a diogelu plant berfformiad cymysg;
 - mae perfformiad wrth amddiffyn yr oedolion mwyaf agored i niwed yn gymysg er bod y rhan fwyaf o'r mesurau yn gwella, gan berfformio'n well na chyfartaledd Cymru a chan wella ei safle o gymharu â gweddill Cymru;
 - bu perfformiad y Cyngor o ran sicrhau y defnyddir ei adnoddau mewn ffordd ddoeth yn gymysg ac mae perfformiad o ran lleihau gwastraff yn gwaethygu;
 - cymysg fu hynt y Cyngor wrth gyflawni gwelliannau ar fesurau y gellir eu cymharu â chynghorau eraill yng Nghymru;
 - nid oes gan y Cyngor safonau gwasanaeth ffurfiol ac ni all dinasyddion farnu'n effeithiol pa mor dda y mae gwasanaethau gwastraff ac ailgylchu yn perfformio;
 - mae'r Cyngor yn llwyddo i reoli ei gyllideb gyffredinol ac yn parhau i ddarparu gwasanaethau hanfodol gyda llai o arian ond mae angen iddo atgyfnerthu ei drefniadau ar gyfer gwerthuso effaith arbedion er mwyn sicrhau y bydd gwasanaethau yn parhau'n gynaliadwy yn y dyfodol; ac
 - mae'r Cyngor yn gwneud cynnydd da o ran ei ddarpariaeth Gymraeg ond mae angen ei gwella ymhellach.

- 3 Cafwyd gennym hefyd fod y Cyngor yn cydnabod yr angen i wella ei drefniadau llywodraethu a rheoli er mwyn atgyfnerthu ei ddiwylliant hunanwerthuso. Daethom i'r casgliad hwn oherwydd:
- mae gan y Cyngor drefniadau cadarn ar waith ar gyfer paratoi ei Ddatganiadau Cyfrifon blynyddol a chyflwyno adroddiad arnynt;
 - mae'r Cyngor wedi cyflawni ei ddyletswyddau o ran cyflwyno adroddiadau ar welliant yn unol â'r Mesur, er y gellid atgyfnerthu ei drefniadau ymhellach;
 - mae'r trefniadau corfforaethol ar gyfer cydgysylltu perfformiad a chyflwyno adroddiadau arno yn cael eu hatgyfnerthu ond nid yw rhai systemau ar gyfer rheoli perfformiad a sicrhau ansawdd data o fewn gwasanaethau yn gadarn;
 - roedd prosesau'r Cyngor ar gyfer hunanwerthuso ei drefniadau llywodraethu yn rhesymol gadarn ond gellir atgyfnerthu ei brosesau ar gyfer cyflwyno adroddiadau ar effeithiolrwydd y trefniadau hyn; ac
 - mae'r Cyngor wedi nodi systemau newydd sy'n caniatáu i'r pwyllgor craffu chwarae mwy o ran wrth adolygu a herio ei berfformiad ac mae wrthi'n rhoi'r systemau hyn ar waith ond nid yw effaith y datblygiad hwn yn eglur eto.

- 4 Yn olaf, cafwyd gennym fod gwendidau o hyd o ran trefniadau'r Cyngor i gefnogi cynlluniau gwella sy'n cyfyngu ar ei allu i wneud gwelliannau cynaliadwy i wasanaethau yn ei feysydd blaenoriaeth. Daethom i'r casgliad hwn oherwydd:
- Yn 2013-14, cyflawnodd y Cyngor ei ddyletswyddau cynllunio gwelliant o dan y Mesur. Fodd bynnag, dylai sicrhau ei fod yn cydymffurfio mwy â chanllawiau Llywodraeth Cymru.
 - Mae gan y Cyngor fframwaith corfforaethol da a phrosesau da ar gyfer rheoli gwelliant ond mae angen atgyfnerthu cynlluniau i wella gwasanaethau.
 - Mae Torfaen yn cymryd rhan mewn mwy o brosiectau cydweithredol na'r cynghorau eraill a arolygwyd gennym ac, yn gyffredinol, cafwyd gennym y gellid cynllunio a rheoli prosiectau yn well a bod diffyg gwybodaeth am gostau a buddiannau yn golygu ei bod yn anodd asesu gwerth am arian.
- 5 Gan ystyried yr uchod, mae'r Archwilydd Cyffredinol o'r farn nad yw'n sicr p'un a yw'r Cyngor yn debygol o wneud trefniadau i sicrhau gwelliant parhaus ar gyfer 2014-15.

Argymhellion

- 6 Fel rhan o'n gwaith yn 2013-14, gwnaethom un argymhelliad statudol. Rhoddwyd gwybod i'r Cyngor amdano eisoes yn Llythyr Asesu Gwella 1 dyddiedig Hydref 2013 ac fe'i nodir isod er gwybodaeth. Byddwn yn parhau i fonitro'r cynnydd a wneir gan y Cyngor o ran gweithredu'r argymhelliad fel rhan o'n rhaglen waith yn y dyfodol.

A1 Sicrhau y caiff trefniadau eu rhoi ar waith i ymdrin â'r cynigion ar gyfer gwella a ddeilliodd o'n hadolygiad o ansawdd data yn 2012 na weithredwyd arnynt eto.

Adroddiad manwl

Cyflwyniad

- 7 O dan Fesur Llywodraeth Leol (Cymru) 2009 (y Mesur), mae'n rhaid i'r Archwilydd Cyffredinol gyflwyno adroddiad bob blwyddyn ar ba mor dda y mae cynghorau, awdurdodau tân ac achub a pharciau cenedlaethol Cymru yn cynllunio ar gyfer gwella wrth ddarparu eu gwasanaethau. Mae **Atodiad 1** yn darparu rhagor o wybodaeth am bwerau a dyletswyddau'r Archwilydd Cyffredinol o dan y Mesur. Gyda chymorth arolygiaethau yng Nghymru, Estyn (ar gyfer addysg), Arolygiaeth Gofal a Gwasanaethau Cymdeithasol Cymru (AGGCC) a Chomisiynydd y Gymraeg rydym wedi llunio darlun o'r hyn y mae pob cyngor neu awdurdod yng Nghymru yn ceisio ei gyflawni, sut mae'n gwneud hynny, a'r cynnydd y mae'r Cyngor wedi'i wneud ers i'r Archwilydd Cyffredinol gyhoeddi ei adroddiad gwella blynyddol diwethaf. Mae'r adroddiad hefyd yn seiliedig ar hunanasesiad y Cyngor ei hun. Yn olaf, gan ystyried hyn oll, daw'r adroddiad i gasgliad o ran p'un a yw'r Archwilydd Cyffredinol o'r farn bod y Cyngor yn debygol o wneud trefniadau i sicrhau gwelliant parhaus ar gyfer 2014-15.
- 8 Nid ydym yn cynnal adolygiad blynyddol cynhwysfawr o holl drefniadau na holl wasanaethau'r Cyngor. Mae'r casgliadau yn yr adroddiad hwn yn seiliedig ar ein gwybodaeth gronnoI a chyffredin a chanfyddiadau'r gwaith wedi'i flaenoriaethu a gyflawnwyd eleni.
- 9 O ystyried yr ystod eang o wasanaethau a ddarperir a'r heriau sy'n wynebu'r Cyngor, byddai'n anarferol pe na baem wedi dod o hyd i bethau y gellir eu gwella. Gall yr Archwilydd Cyffredinol:
- wneud cynigion ar gyfer gwella - os caiff cynigion eu gwneud i'r Cyngor, byddem yn disgwyl iddo weithredu arnynt a byddwn yn gwneud gwaith dilynol ar yr hyn sy'n digwydd;
 - gwneud argymhellion ffurfiol ar gyfer gwella - os caiff argymhelliad ffurfiol ei wneud, mae'n rhaid i'r Cyngor baratoi ymateb i'r argymhelliad hwnnw o fewn 30 diwrnod gwaith;
 - cynnal arolygiad arbennig a chyhoeddi adroddiad a gwneud argymhellion; ac
 - argymell y dylai Gweinidogion Llywodraeth Cymru ymyrryd mewn rhyw ffordd.
- 10 Rydym am wybod a yw'r adroddiad hwn yn rhoi'r wybodaeth sydd ei hangen arnoch ac a yw'n hawdd ei ddeall. Gallwch fynegi eich barn drwy anfon e-bost atom yn info@wao.gov.uk neu ysgrifennu atom yn 24 Heol y Gadeirlan, Caerdydd, CF11 9LJ.

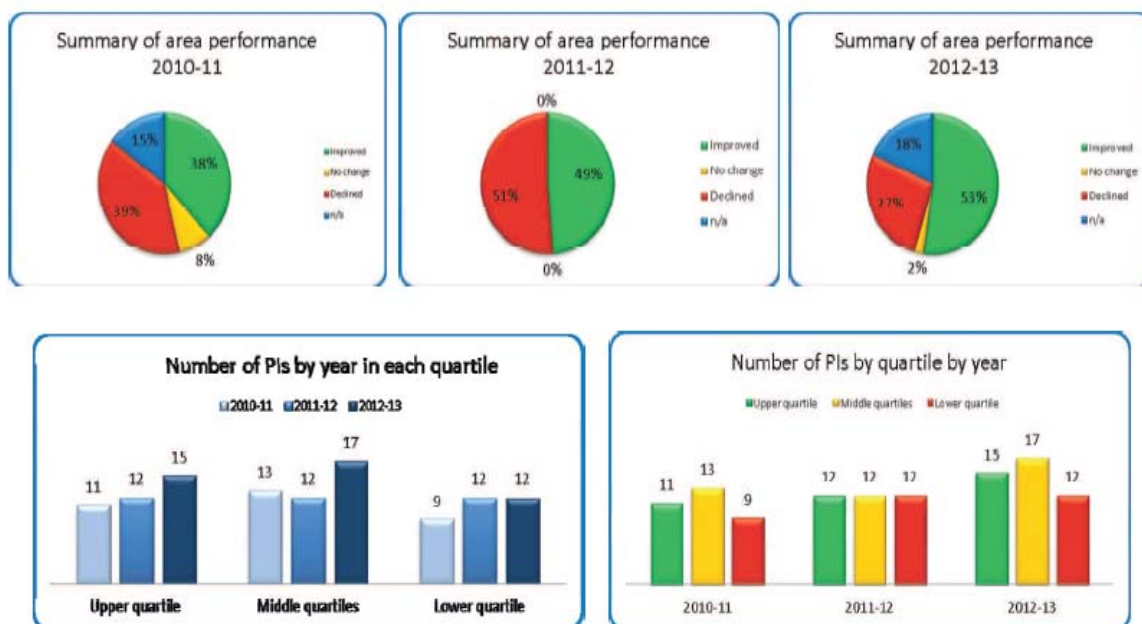
Cymysg fu perfformiad y Cyngor yn 2012-13 gyda rhai gwasanaethau yn gwella ac eraill yn methu â chyflawni'r gwelliannau gofynnol i'r graddau angenrheidiol

11 Cyhoeddodd y Cyngor ei ddogfen *Ein Hadroddiad Perfformiad ar gyfer y Flwyddyn Ariannol 2012-13: Cyflawni ein 2il Gynllun Corfforaethol* (Adroddiad Perfformiad) ym mis Hydref 2013, sy'n nodi ei berfformiad yn erbyn Dangosyddion Perfformiad Strategol Cenedlaethol a Mesurau Atebolrwydd Cyhoeddus. Yn gyfrannol, mae nifer y mesurau perfformiad sy'n gwella wedi cynyddu o 49 y cant yn 2011-12 i 53 y cant yn 2012-13. I'r gwrthwyneb, mae nifer y mesurau lle mae perfformiad wedi gwaethygu wedi lleihau o 51 y cant yn 2011-12 i 22 y cant yn 2012-13 (Arddangosyn 1).

12 Ym mis Ebrill 2011, mabwysiodd y Cyngor ei ail Gynllun Corfforaethol. Mae'r cynllun yn nodi saith blaenoriaeth y Cyngor ar gyfer gwella gwasanaethau hyd at 2016 ac yn amlinellu beth y mae'n ceisio ei wella ar gyfer dinasyddion yn Nhorfaen. Mae'r blaenoriaethau strategol fel a ganlyn:

- helpu teuluoedd a phlant sy'n byw mewn tlodi i ymdopi â'r dirwasgiad;
- atal trigolion Torfaen rhag dod yn ddigartref;
- diogelu plant, yn enwedig y rheini ag anghenion addysgol (arbennig) ychwanegol a chefnogi agweddau cadarnhaol tuag at addysg;

Arddangosyn 1 - Perfformiad Cyngor Bwrdeistref Sirol Torfaen 2012-13 - Dangosyddion Perfformiad Strategol Cenedlaethol a Mesurau Atebolrwydd Cyhoeddus



Ffynhonnell: Adroddiad Perfformiad 2012-13 CBS Torfaen - Cyflawni'r Cynllun Corfforaethol (CC2)

- amddiffyn yr oedolion mwyaf agored i niwed a helpu'r rheini ag anableddau a chyflyrau eraill hirdymor;
 - targedu cymorth at gymunedau difreintiedig a theuluoedd sy'n dioddef troseddau ac ymddygiad gwrthgymdeithasol;
 - defnyddio adnoddau yn ddoeth, gan gynnwys cynnal y seilwaith priffyrdd a lleihau'r defnydd o ynni a gwastraff; a
 - chefnogi mentrau sy'n creu swyddi a hyfforddiant ar gyfer cyfleoedd gwaith.
- 13 Ym mis Mehefin 2011, pennodd y Cyngor 25 o amcanion gwella sy'n diffinio sut y mae'n bwriadu cyflawni saith blaenoriaeth y Cynllun Corfforaethol. O ystyried yr her ariannol gynyddol sy'n wynebu pob corff cyhoeddus yng Nghymru, mae'r Cyngor wedi rhoi blaenoriaeth i gyflawni ei amcanion gwella. Ar ôl gofyn i ddinasyddion, ym mis Tachwedd 2011, sut y dylid blaenoriaethu'r amcanion gwella, dewisodd y Cyngor 10 o amcanion i'w cyflawni yn ystod 2012-13. Roedd y blaenoriaethau hyn yn ymwneud ag ysgolion, gofal cymdeithasol a gwastraff.
- 14 Isod ceir dadansoddiad cryno o ba mor dda y mae'r Cyngor wedi perfformio wrth gyflawni gwelliant yn erbyn y meysydd hynny y rhoddwyd blaenoriaeth iddynt ar gyfer 2012-13. Nid ydym wedi adolygu perfformiad yn erbyn pob un o amcanion gwella'r Cyngor. Ceir gwybodaeth fanylach am gynnydd a chyflawniadau yn Adroddiad Perfformiad y Cyngor ar gyfer blwyddyn ariannol 2012-13, sydd ar gael ar wefan y Cyngor.

Er y gwnaed rhai gwelliannau i helpu teuluoedd a phlant i ymdopi â'r dirwasgiad, mae angen rhagor o gynnydd wrth gyflawni gwelliannau cynaliadwy o ran cyrhaeddiad addysgol

- 15 Mae'r Cyngor wedi rhoi blaenoriaeth i ddau amcan gwella yn 2012-13 i'w helpu i gyflawni'r flaenoriaeth hon o'r cynllun corfforaethol, sef sicrhau bod pobl yn cael y budd-daliadau y mae ganddynt yr hawl i'w cael a gwella safonau cyrhaeddiad addysgol. Dewisodd y Cyngor 15 o fesurau y byddai'n eu defnyddio i asesu p'un a gyflawnodd y ddau amcan hyn yn 2012-13. Ym marn y Cyngor, llwyddodd i sicrhau bod pobl yn cael y budd-daliadau yr oedd ganddynt yr hawl i'w cael a gwella cyrhaeddiad addysgol i raddau.
- 16 Cymysg fu perfformiad y Cyngor wrth weinyddu ceisiadau am fudd-dal tai a'i gyflymder wrth brosesu'r ceisiadau hynny. Cynyddodd ei lwyth gwaith ychydig o 11,960 o hawlwr ym mis Mai 2012 i 12,000 o hawlwr ym mis Chwefror 2013 (o gymharu â gostyngiad cyfartalog o 3 y cant ledled Cymru). Lleihaodd yr amser cyfartalog i brosesu ceisiadau newydd o 30 diwrnod yn 2011-12 i 26 diwrnod yn 2012-13, sy'n parhau'n is na chyfartaledd Cymru, sef 20 diwrnod yn 2012-13. Mae'r amser cyfartalog a gymerir gan y Cyngor i brosesu newidiadau mewn amgylchiadau wedi gwaethygu ychydig o naw diwrnod yn 2011-12 i 10 diwrnod yn 2012-13, sy'n sylweddol is na chyfartaledd Cymru, sef chwe diwrnod yn 2012-13. Yn olaf, mae cywirdeb wrth brosesu ceisiadau wedi gwaethygu, o 93

y cant yn 2011-12 i 92 y cant yn 2012-13, unwaith eto gyda'r lefel perfformiad yn waeth na chyfartaledd Cymru, sef 94 y cant yn 2012-13.

- 17 Arolygodd Estyn wasanaethau addysg y Cyngor ym mis Hydref 2011 a barnwyd eu bod yn anfoddfaol, gyda'r rhagolygon ar gyfer gwella yn foddhaol. Ymwelodd Estyn â'r awdurdod i adolygu cynnydd yn erbyn argymhellion 2011 a daeth i'r casgliad bod y Cyngor wedi gwneud cynnydd cyfyngedig yn erbyn y rhan fwyaf o'r argymhellion a bod safonau mewn ysgolion uwchradd yn parhau'n anfoddfaol. Argymhellodd yr adroddiad y dylai'r gwasanaeth ddod yn destun mesurau arbennig ac, o ganlyniad, sefydlwyd Bwrdd Adfer Gweinidogol.
- 18 Mae'r Cyngor yn gweithio'n agos gyda'r Bwrdd Adfer Gweinidogol i ymdrin â'r diffygion a nodwyd yn yr arolygiad. Bydd Estyn yn parhau i fonitro hynt yr awdurdod yn erbyn ei gynllun gweithredu yn dilyn arolygiad drwy gydol y flwyddyn.
- 19 Cyflwynir barn gyffredinol newydd Estyn ar ddiwedd y cyfnod monitro y disgwylir iddo ddod i ben yn 2015.

Dengys ein hadolygiad o wasanaethau amddiffyn a diogelu plant berfformiad cymysg

- 20 Mae'r Cyngor wedi rhoi blaenoriaeth i dri amcan gwella yn 2012-13 i'w helpu i gyflawni'r flaenoriaeth hon o'r cynllun corfforaethol, sef:
- sicrhau bod dysgu yn gynhwysol ac yn hygyrch i bob plentyn;
 - sicrhau bod plant yn ddiogel; a
 - chefnogi ac amddiffyn plant agored i niwed.
- 21 Dewisodd y Cyngor 19 o fesurau y byddai'n eu defnyddio i asesu p'un a gyflawnodd y tri amcan hyn yn 2012-13. Nododd gwerthusiad y Cyngor o'i berfformiad ei fod wedi gwella lefelau perfformiad mewn 11 o'r 19 o fesurau a restrwyd a'i fod wedi llwyddo i gyflawni'r cynnydd gofynnol yn erbyn yr amcanion hyn yn 2012-13.
- 22 Cyhoeddodd AGGCC¹ ei *Adolygiad Blynyddol a Gwerthusiad o Berfformiad 2012-13* ar gyfer yr adran Gwasanaethau Cymdeithasol yn Nhorfaen ym mis Hydref 2013. Mae'r adroddiad gwerthuso yn nodi'r meysydd allweddol lle y gwnaed cynnydd yn ogystal â meysydd i'w gwella ymhellach. Gellir gweld yr adroddiad ar [wefan AGGCC](#). Daw'r paragraffau canlynol o'r adroddiad.

¹ Arolygiaeth Gofal a Gwasanaethau Cymdeithasol Cymru.

23 Newidiwyd strwythur y timau sy'n darparu gwasanaethau i blant a theuluoedd yn ystod y flwyddyn, a symudwyd staff o hen adeilad Neuadd y Sir. Mae pennaeth y gwasanaeth yn nodi bod y gwaith angenrheidiol o wasgaru'r timau wedi digwydd ochr yn ochr â'r ailstrwythuro hwn a bod pethau wedi mynd yn dda ar y cyfan. Roedd effaith sylweddol ar wasanaethau gwaith cymdeithasol i blant anabl a'u teuluoedd, a hynny oherwydd i'r tîm symud i'w safle newydd yng nghanolfan Serennu yng Nghasnewydd. Cyfyngedig fu'r cyfleoedd i ddatblygu'r agenda ymyrryd yn gynnar sy'n hanfodol er mwyn cyflawni'r symudiad pwysig tuag at gymorth i deuluoedd a gwaith atal. Er bod y strwythurau i sicrhau ymyrraeth gynnar yn dechrau ymwreiddio, arweiniodd penderfyniad i symud adnoddau i'r gwasanaethau addysg at ddirwyn y prosiect Galluogi Teuluoedd i ben.

24 Yn amlwg, mae gan y cyngor benderfyniadau anodd i'w gwneud er mwyn cyflawni blaenoriaethau uniongyrchol, a sicrhau ar yr un pryd fod digon o fuddsoddi i ddatblygu gwasanaethau cymdeithasol ar gyfer y dyfodol. Mae'r Cyngor unwaith eto'n rheoli nifer uchel o blant sy'n derbyn gofal yn y fwrdeistref, ac mae wedi bod yn adolygu arferion a thueddiadau er mwyn deall y rhesymau am hyn. Mae uwch swyddogion yn glir nad yw'r cyngor yn derbyn plant i'w ofal yn ddiangen ac maent o'r farn bod arfer yn y rheng flaen yn bwylllog ac yn briodol. Mae'n bosibl y bydd y cyngor yn dymuno meddwl am yr angen a'r cyfle i fuddsoddi yn y tymor byr mewn modelau newydd o wasanaethau cymorth i ddylanwadu

ar y tueddiad hwn ac o bosibl ei wyrdroi. Canfu gwaith maes a gynhaliwyd gyda'r gwasanaethau cymdeithasol fel rhan o adolygiad thematig AGGCC o wasanaethau i blant mewn angen a phlant sy'n derbyn gofal dystiolaeth a oedd yn dangos bod arferion gwaith da ac ymrwymiad cryf gan weithwyr cymdeithasol a oedd yn gweithio dan bwysau sylweddol i ddatblygu gwasanaethau bryd hynny.

- 25 Mae llawer o'r mesurau perfformiad allweddol ar gyfer Gwasanaethau Plant yn gwella dros amser, gan berfformio'n well na chyfartaledd Cymru a gwella safle'r Cyngor o gymharu â gweddill Cymru:
- Gwaethygodd canran lleoliadau cyntaf plant sy'n derbyn gofal â chynllun gofal o 87 y cant yn 2011-12 i 76 y cant yn 2012-13. Roedd hyn yn waeth na chyfartaledd Cymru, sef 89.1 y cant. Arhosodd y Cyngor yn y 18fed safle allan o'r 22 o Gyngorau.
 - Gwellodd canran y plant a oedd yn derbyn gofal ar 31 Mawrth a fu mewn tri lleoliad neu fwy yn ystod y flwyddyn o 14.7y cant yn 2011-12 i 9 y cant yn 2012-13. Roedd hyn ychydig yn well na chyfartaledd Cymru, sef 9.4 y cant. Gwellodd safle'r Cyngor o 19eg yn 2011-12 i 14eg yn 2012-13.
 - Gwaethygodd canran y plant a oedd yn derbyn gofal ar 31 Mawrth a oedd wedi newid ysgol unwaith neu fwy wrth dderbyn gofal yn sylweddol o 7.4 y cant yn 2011-12 i 14.8 y cant yn 2012-13. Roedd hyn yn waeth na chyfartaledd

Cymru, sef 13.7 y cant. Gwaethygodd safle'r Cyngor o'r 5ed yng Nghymru yn 2011-12 i'r 12fed yn 2012-13.

- Gwellodd y sgôr pwyntiau cyfartalog mewn cymwysterau allanol ar gyfer plant 16 oed sy'n derbyn gofal o 215.5 yn 2011-12 i 290 yn 2012-13. Roedd hyn yn sylweddol uwch na chyfartaledd Cymru, sef 221. Gwellodd safle'r Cyngor o'r 9fed yng Nghymru yn 2011-12 i'r 4ydd yn 2012-13.
- Gwellodd canran yr asesiadau cychwynnol lle roedd tystiolaeth bod gweithiwr cymdeithasol wedi gweld y plentyn o 54 y cant yn 2011-12 i 86.9 y cant yn 2012-13. Roedd hyn yn uwch na chyfartaledd Cymru, sef 75.4 y cant. Gwellodd safle'r Cyngor o'r 20fed yng Nghymru yn 2011-12 i'r 4ydd yn 2012-13. Gwellodd y ganran lle roedd tystiolaeth bod Gweithiwr Cymdeithasol wedi gweld y plentyn ar ei ben ei hun yn sylweddol o 33.6 y cant yn 2011-12 i 50.8 y cant yn 2012-13. Roedd hyn yn llawer uwch na chyfartaledd Cymru, sef 37.5 y cant. Gwellodd safle'r Cyngor o'r 11eg yng Nghymru yn 2011-12 i'r 6ed yn 2012-13.
- Gwellodd canran yr ymweliadau statudol a gynhaliwyd yn unol â'r rheoliadau o 78.4 y cant yn 2011-12 i 90.6 y cant yn 2012-13. Roedd hyn yn uwch na chyfartaledd Cymru gan wella safle'r Cyngor o'r 19eg yn 2011-12 i'r 6ed yn 2012-13.
- Gwaethygodd canran yr adolygiadau o blant sy'n derbyn gofal, plant ar y gofrestr amddiffyn plant a phlant mewn angen a gynhaliwyd yn unol â'r amserlen statudol ychydig o 94.6 y cant yn 2011-12 i 93.2 y cant yn 2012-13. Roedd hyn yn uwch na chyfartaledd Cymru, sef 86.4 y cant. Gwaethygodd safle'r Cyngor o'r 3ydd yng Nghymru yn 2011-12 i'r 5ed yn 2012-13.
- Gwellodd canran y gofalwyr ifanc yr oedd y gwasanaethau cymdeithasol yn ymwybodol ohonynt ac a gafodd asesiad yn sylweddol o 56.8 y cant yn 2011-12 i 82.4 y cant yn 2012-13. Fodd bynnag, roedd dal yn is na chyfartaledd Cymru, sef 92.3 y cant. Gwellodd safle'r Cyngor o'r 22ain yng Nghymru yn 2011-12 i'r 20fed yn 2011-12.
- Canran y bobl ifanc a oedd yn derbyn gofal yn ffurfiol yr oedd y Cyngor mewn cysylltiad â hwy yn 19 oed oedd 100 y cant. Roedd hyn yn uwch na chyfartaledd Cymru, sef 93.4 y cant, ac yn golygu bod y Cyngor yn y safle 1af yng Nghymru. O blith y bobl ifanc hyn, roedd yn hysbys bod 95 y cant ohonynt mewn llety addas nad oedd yn llety argyfwng. Roedd hyn yn uwch na chyfartaledd Cymru, sef 93.2 y cant ac yn golygu bod y Cyngor yn y 12fed safle yng Nghymru. Hefyd, o blith y bobl ifanc hyn, roedd yn hysbys bod 45 y cant ohonynt mewn addysg, hyfforddiant neu gyflogaeth. Roedd hyn yn is na chyfartaledd Cymru, sef 56.4 y cant ac yn golygu bod y Cyngor yn y 17eg safle yng Nghymru.

- 26 Yn ystod Gwanwyn 2013, cynhaliwyd astudiaeth gennym o waith cynghorau i leihau nifer y bobl ifanc nad ydynt mewn addysg, cyflogaeth na hyfforddiant (NEET) gan ystyried p'un a ydynt mewn sefyllfa dda i alluogi pobl ifanc nad ydynt mewn addysg, cyflogaeth na hyfforddiant, neu y mae perygl na fyddant mewn addysg, cyflogaeth na hyfforddiant, i gyflawni canlyniadau gwell. Gwnaethom ystyried y data diweddaraf a dogfennau strategol allweddol² ac allbynnau ymarfer hunanasesu a gynhaliwyd gan gynghorau ar ran Llywodraeth Cymru yn ystod Gwanwyn 2013. Gwnaethom ymweld ag wyth cyngor³ (gan gynnwys Torfaen) rhwng mis Mai a mis Gorffennaf 2013 gan siarad â chynghorwyr, swyddogion a sefydliadau partner yn ogystal ag adolygu amrywiaeth o ddogfennau'r cynghorau, eu cynlluniau sefydliadol a'u strategaethau. Gwnaethom hefyd adolygu Cynllun Gweithredu Fframwaith Ymgysylltu a Datblygu Ieuencid (y Fframwaith) a gyhoeddwyd ym mis Hydref 2013.
- 27 Yn Nhorfaen, gwelsom ymwybyddiaeth gynyddol o'r flaenoriaeth y dylid ei rhoi i ostwng cyfran y bobl ifanc nad ydynt mewn addysg, cyflogaeth na hyfforddiant a nododd y rhan fwyaf o'r unigolion y cyfwelwyd â hwy newid sylweddol o ran gweithgarwch yn ystod y 18 mis diwethaf. Cydnabyddir yr ymrwymiad hwn yn *Strategaeth Addysg i Gyflogaeth 2012-2016* Cyngor Torfaen.
- 28 Mae'r Cyngor wedi cynnwys pobl ifanc nad ydynt mewn addysg, cyflogaeth na hyfforddiant yn ei Gynllun Gwella a'i Gynllun Integredig Sengl, gan ganolbwyntio'n benodol ar bobl ifanc rhwng 16 a 18 oed. Ar draws y cynghorau a arolygwyd gennym, mae'r cynlluniau yn cynnwys amrywiaeth o fesurau perfformiad, er ein bod wedi nodi nad oedd unrhyw fesurau yn cyfateb i dargedau cenedlaethol Llywodraeth Cymru. Mae'r cynlluniau a/neu'r amcanion gwella hyn hefyd yn wahanol iawn o ran eu ffocws.
- 29 Mewn rhai cynghorau, mae'r gwaith cynllunio strategol hyd yn hyn wedi canolbwyntio ar yr awdurdod lleol yn hytrach na chydabod cyfraniad ei bartneriaid lleol. Mae Cyngor Torfaen yn datblygu dull gweithredu amlasiantaeth wrth weithio gyda phobl ifanc nad ydynt mewn addysg, cyflogaeth na hyfforddiant, gan nad oedd unrhyw grŵp strategol a oedd yn cynnwys partneriaid allweddol megis Gyrfa Cymru cyn hynny.
- 30 Mae cynghorau hefyd yn gweithio'n agos â sefydliadau addysg bellach a'u disgyblion chweched dosbarth i leihau achosion o ymddieithrio a rhoi'r gorau iddi. Er enghraifft, yng Nghaerdydd, Caerffili, Sir Gaerfyrddin, Torfaen a Wrecsam, mae hyfforddwyr dysgu yn gweithio gydag ysgolion i helpu pobl ifanc y mae perygl y byddant yn ymddieithrio o addysg. Yn ogystal, dechreuodd Cyngor Caerdydd weithio gyda Gyrfa Cymru yn ddiweddar i roi cymorth i bobl ifanc y mae perygl y byddant yn ymddieithrio o'r chweched dosbarth mewn ysgolion. Mae Cyngor Caerdydd hefyd yn cynnal gweithdai i ddod â gofalwyr maeth, athrawon a gweithwyr cymdeithasol ynghyd i godi ymwybyddiaeth o'r problemau addysgol sy'n gysylltiedig â phlant sy'n derbyn gofal.

² Adolygwyd amrywiaeth o ddogfennau strategol cynghorau gennym gan gynnwys Cynlluniau Gwella, Cynlluniau Integredig Sengl, Cynlluniau Cydraddoldeb Strategol a'u Strategaethau ar gyfer Pobl Ifanc nad ydynt mewn Addysg, Cyflogaeth na Hyfforddiant lle roedd dogfennau o'r fath ar gael.

³ Cynhaliwyd gwaith maes yng Nghynghorau Caerffili, Caerdydd, Bro Morgannwg, Sir Gaerfyrddin, Conwy, Rhondda Cynon Taf, Torfaen a Sir y Fflint rhwng mis Mai a mis Gorffennaf 2013. Gwnaed gwaith maes hefyd yng Nghyngor Sir Ceredigion hefyd yn ystod Hydref 2013.

Arddangosyn 2 - Roedd gan yr holl gynghorau ryw fath o amcanion strategol yn ymwneud â lleihau nifer y bobl ifanc nad ydynt mewn addysg, cyflogaeth na hyfforddiant neu'r rhai y mae perygl na fyddant mewn addysg, cyflogaeth na hyfforddiant yn ystod Hydref 2013

Awdurdod Lleol	A oes gan yr awdurdod Strategaeth ar gyfer Pobl Ifanc nad ydynt mewn Addysg, Cyflogaeth na Hyfforddiant?	A yw'r Amcan(ion) Gwella yn cyfeirio'n benodol at leihau nifer y Bobl Ifanc nad ydynt mewn Addysg, Cyflogaeth na Hyfforddiant?	A yw lleihau nifer y Bobl Ifanc nad ydynt mewn Addysg, Cyflogaeth na Hyfforddiant wedi'u cynnwys yn y dogfennau canlynol?		
			Rhannau eraill o'r Cynllun Gwella	Y Cynllun Integredig Sengl	Y Cynllun Cydraddoldeb Strategol
Blaenau Gwent	Oes	Ydy	Do	Do	Do
Pen-y-bont ar Ogwr	Oes	Ydy	Do	Do	Naddo
Caerffili	Oes	Ydy	Do	Do	Naddo
Caerdydd	Oes	Ydy	Do	Do	Do
Sir Gaerfyrddin	Wrthi'n datblygu strategaeth ar y cyd â Sir Benfro	Nac ydy	Do	Do	Naddo
Ceredigion	Oes	Nac ydy	Do	Do	Naddo
Conwy	Oes	Nac ydy	Do	Do	Naddo
Sir Ddinbych	Nac oes	Nac ydy	Do	Do	Naddo
Sir y Fflint	Oes – o fewn y Cynlluniau Gweithredu a Chyflawni o ran y Bartneriaeth i Blant a Phobl Ifanc	Nac ydy	Do	Drafft ar gael i'w ymgynghori ag ef	Do
Gwynedd	Oes	Ydy	Ddim yn benodol	Heb ei gyhoeddi eto	Do

Awdurdod Lleol	A oes gan yr awdurdod Strategaeth ar gyfer Pobl Ifanc nad ydynt mewn Addysg, Cyflogaeth na Hyfforddiant?	A yw'r Amcan(ion) Gwella yn cyfeirio'n benodol at leihau nifer y Bobl Ifanc nad ydynt mewn Addysg, Cyflogaeth na Hyfforddiant?	A yw lleihau nifer y Bobl Ifanc nad ydynt mewn Addysg, Cyflogaeth na Hyfforddiant wedi'u cynnwys yn y dogfennau canlynol?		
			Rhannau eraill o'r Cynllun Gwella	Y Cynllun Integredig Sengl	Y Cynllun Cydraddoldeb Strategol
Ynys Môn	Nac oes	Nac ydy	Dd/G	Do	Naddo
Merthyr Tudful	Oes	Ydy	Do	Do	Anhysbys
Sir Fynwy	Oes	Nac ydy	Do	Do	Naddo
Castell-nedd Port Talbot	Oes	Nac ydy	Do	Do	Do
Casnewydd	Oes	Nac ydy	Do	Do	Do
Sir Benfro	Oes	Nac ydy	Do	Do	Do
Powys	Oes ('Y Strategaeth Cadw mewn cysylltiad')	Nac ydy	Do	Do	Do
Rhondda Cynon Taf	Oes	Ydy	Do	Do	Naddo
Abertawe	Wrthi'n datblygu strategaeth ar gyfer pobl ifanc rhwng 18 a 24 oed	Nac ydy	Dim byd penodol	Do	Naddo
Torfaen	Oes	Ydy	Do	Do	Do
Bro Morgannwg	Oes	Ydy	Do	Do	Naddo
Wrecsam	Oes	Nac ydy	Do	Do	Naddo

Ffynhonnell: Dadansoddiad Swyddfa Archwilio Cymru o Gynlluniau Gwella cynghorau a dogfennau strategol eraill gan gynnwys y cynlluniau integredig sengl a'r cynllun cydraddoldeb strategol yn ystod Hydref 2013

Mae perfformiad wrth amddiffyn yr oedolion mwyaf agored i niwed yn gymysg er bod y rhan fwyaf o'r mesurau yn gwella, gan berfformio'n well na chyfartaledd Cymru a chan wella ei safle o gymharu â gweddill Cymru

- 31 Ym mis Hydref 2013, cyhoeddodd AGGCC ei *Adolygiad a Gwerthusiad o Berfformiad Blynyddol 2012-2013* ar gyfer yr adran Gwasanaethau Cymdeithasol yn Nhorfaen. Mae'r adroddiad gwerthuso yn nodi'r meysydd allweddol lle y gwnaed cynnydd yn ogystal â meysydd i'w gwella ymhellach. Gellir gweld yr adroddiad ar [wefan AGGCC](#). Daw'r paragraffau canlynol o'r adroddiad.
- 32 Mae'r Cyngor wedi rhoi ar waith newidiadau i strwythur arweinyddiaeth y gwasanaethau cymdeithasol a oedd yn cynnwys dirwyn i ben yr elfen yn swydd y cyfarwyddwr o fod yn arweinydd ardal ar ran Bwrdd Iechyd Aneurin Bevan. Mae hyn wedi galluogi'r cyfarwyddwr i gryfhau'r pwyslais ar ddarparu gwasanaethau cymdeithasol, a chynnal partneriaeth waith gref ag iechyd trwy swydd integredig pennaeth y gwasanaethau i oedolion.
- 33 Mae'r cyfarwyddwr wedi adrodd bod hon wedi bod yn flwyddyn o atgyfnerthu ac mai cyfyngedig fu'r cynnydd o ran gwella gwasanaethau a datblygu mentrau newydd oherwydd cyfyngu parhaus ar y gyllideb. Mae'r Cyngor yn wynebu her sylweddol wrth symud gwasanaethau ymlaen yn ddigon cyflym i fodloni anghenion yn y dyfodol mewn hinsawdd o fuddsoddi hynod gyfyngedig.
- 34 Mae gan y Cyngor hanes o waith partneriaeth da â phartneriaid mewnol ac allanol. Mae ganddo drefniadau cydweithio cryf ag awdurdodau cyfagos ac mae'n parhau i archwilio cyfleoedd i weithio mewn partneriaeth pan fo hynny'n gallu darparu gwasanaethau gwell. Mae datblygu strwythurau rhanbarthol hefyd yn mynd rhagddo'n unol â chyfarwyddyd polisi Llywodraeth Cymru.
- 35 Mae'r cyfarwyddwr wedi tynnu sylw at yr effaith a gafodd newid safle ac adleoli timau ar rai agweddau ar ddarpariaeth gwasanaethau yn ystod y flwyddyn. Roedd heriau ynghlwm â'r newidiadau angenrheidiol, ond roedd cyfleoedd hefyd i roi arferion gweithio mwy hyblyg a modern ar waith.
- 36 Llwyddwyd i sefydlu uned gomisiynu arbenigol yn y gwasanaethau cymdeithasol yn ystod y flwyddyn ac adroddir bod hyn eisoes yn cael effaith gadarnhaol ar gynllunio strategol a sicrhau ansawdd. Bydd diddordeb gan AGGCC mewn mynd ar drywydd y gwerthusiad cynnar hwn yn ystod y flwyddyn sydd i ddod.
- 37 Mae'r Cyngor wedi darparu tystiolaeth ei fod yn adolygu'r strategaethau presennol ac yn ystyried darpariaeth gwasanaethau yn y dyfodol er mwyn bodloni'r hyn a ragwelir o ran anghenion y boblogaeth. Mae wedi cydnabod yr angen i ailfodelu rhai gwasanaethau a gwella ansawdd gwasanaethau eraill sydd wedi eu sefydlu. Mae perfformiad gwell yn yr adolygiad blynyddol o oedolion sy'n derbyn gwasanaethau wedi cynorthwyo'r

- gwaith hwn, ynghyd â phwyslais cryfach ar gomisiynu a monitro contractau. Mae'r cyngor wedi gweithio mewn partneriaeth ag awdurdodau cyfagos hefyd ar fenter i wella ansawdd y gofal a ddarperir mewn cartrefi gofal, gyda phwyslais penodol ar faeth. Mae trefniadau gweithio gwell a mwy o ddealltwriaeth wedi bod rhwng partneriaid tai a'r gwasanaethau cymdeithasol er mwyn datblygu mentrau tai â chymorth. Dylai hyn gefnogi canlyniadau dymunol y cyngor i annog a galluogi mwy o bobl i fyw'n annibynnol yn y gymuned. Mae adroddiad y cyfarwyddwr yn nodi bod y Cyngor yn mynd ati'n gadarnhaol ac yn ddifrifol i ymgynghori â phobl yn Nhorfaen ac mae'n ymateb i unrhyw adborth a geir.
- 38 Mae AGGCC wedi nodi'r risgiau posibl canlynol:
- pwysau difrifol ar y gyllideb ynghyd â galw a disgwyliadau cynyddol i gynnal a darparu gwasanaethau;
 - diffyg buddsoddi ac adnoddau i ddarparu cynlluniau ar gyfer gwasanaethau cymdeithasol cynaliadwy yn y dyfodol;
 - gweithredu strwythurau mabwysiadu rhanbarthol a chenedlaethol newydd o fewn y cyfyngiadau presennol ar y gyllideb; a
 - threfniadau rheoli a llywodraethu o ran y gwasanaeth anabled plant ar y cyd â Chasnewydd.
- 39 Mae AGGCC wedi nodi'r meysydd canlynol o arfer da:
- Datblygwyd Gwasanaeth Ymyrryd Amlddisgyblaethol Torfaen gyda Gweithredu Dros Blant i ddarparu gwasanaethau i bobl ifanc ag anghenion cymhleth;
 - y prosiect cyfeillio lefel isel a weithredir mewn partneriaeth â'r trydydd sector i ddarparu cymorth lleol i oedolion a allai fod yn agored i niwed; a
 - chyd-gysylltydd wedi ei leoli mewn ysgolion i gynorthwyo plant sy'n derbyn gofal.
- 40 Dengys perfformiad y Cyngor yn erbyn data cymharol cenedlaethol ddarlun cymysg o welliant:
- Gwellodd perfformiad mewn perthynas ag oedi wrth drosglwyddo gofal (fesul 1,000 o'r boblogaeth 75 oed neu drosodd) yn sylweddol o 6.3 yn 2011-12 i 3.86 yn 2012-13. Roedd hyn yn well na'r lefelau bach o welliant a welwyd ledled Cymru, yn well na chyfartaledd Cymru, sef 4.57, ac o ganlyniad gwellodd safle'r Cyngor o'r 17eg yng Nghymru yn 2011-12 i'r 12fed yn 2012-13. Roedd hyn yn well na chyfartaledd Cymru, sef 4.57.
 - Gwellodd cyfradd y bobl hŷn (65 oed neu drosodd) sy'n cael cymorth yn y gymuned fesul 1,000 o'r boblogaeth o 124.3 i 132.79. Roedd hyn yn well na chyfartaledd Cymru, sef 77.53, ac mae'r Cyngor felly yn parhau yn y 3ydd safle yng Nghymru.

- Gwaethygodd cyfradd y bobl 65 oed neu drosodd sy'n cael cymorth mewn cartrefi gofal fesul 1,000 o'r boblogaeth o 21.6 yn 2011-12 i 23.49 yn 2012-13. Roedd hyn yn waeth na chyfartaledd Cymru, sef 20.63. Gwaethygodd safle'r Cyngor o 14eg yng Nghymru yn 2011-12 i 20fed yn 2012-13.
- Gwaethygodd canran yr atgyfeiriadau amddiffyn oedolion a gwblhawyd lle y llwyddwyd i reoli'r risg ychydig o 75 y cant yn 2011-12 i 74.62 y cant yn 2012-13. Roedd hyn yn waeth na chyfartaledd Cymru, sef 91.84 y cant, ac o ganlyniad, gwaethygodd safle'r Cyngor o'r 20fed yn 2011-12 i'r 22ain yn 2012-13.
- Gwellodd canran yr adolygiadau o gynlluniau gofal a gwblhawyd mewn pryd ychydig o 81 y cant yn 2011-12 i 82 y cant yn 2012-13. Roedd hyn yn uwch na chyfartaledd Cymru, sef 80.9 y cant. Ond mae rhai cynghorau eraill yn gwella'n gyflymach, felly gwaethygodd safle'r Cyngor o'r 9fed yn 2011-12 i'r 11eg yn 2012-13.
- Cynyddodd canran y gofaluwr y cynigiwyd asesiad iddynt yn eu rhinwedd eu hunain o 95.5 y cant yn 2011-12 i 98.6 y cant yn 2012-13. Roedd hyn yn uwch na chyfartaledd Cymru, sef 86.8 y cant. O ganlyniad, arhosodd y Cyngor yn yr 8fed safle yng Nghymru.

Bu perfformiad y Cyngor o ran sicrhau y defnyddir ei adnoddau mewn ffordd ddoeth yn gymysg ac mae perfformiad o ran lleihau gwastraff yn gwaethygu

- 41 Mae'r Cyngor wedi rhoi blaenoriaeth i ddau amcan gwella yn 2012-13 i'w helpu i gyflawni'r flaenoriaeth hon o'r cynllun corfforaethol, sef sicrhau bod y Cyngor yn darparu gwasanaethau gwastraff ac ailgylchu effeithlon ac effeithiol a gweithio mewn ffyrdd gwahanol er mwyn lleihau costau. Dewisodd y Cyngor 14 o fesurau y byddai'n eu defnyddio i asesu p'un a gyflawnodd y ddau amcan hyn yn 2012-13. Mae'r Cyngor o'r farn iddo lwyddo'n rhannol i gyflawni'r ddau amcan hyn yn 2012-13.
- 42 O ran darparu gwasanaethau gwastraff ac ailgylchu effeithlon ac effeithiol, nid yw'r gwasanaeth wedi llwyddo i ddangos gwelliannau nodedig eto o ran ei fesurau perfformiad allweddol ar gyfer gwasanaethau gwastraff ac ailgylchu:
 - Cynyddodd canran yr achosion o dipio anghyfreithlon y rhoddwyd gwybod amdanynt a gafodd eu clirio o fewn pum diwrnod gwaith o 77.4 y cant yn 2010-11 i 79.17 yn 2012-13. Roedd hyn yn dal yn sylweddol is na chyfartaledd Cymru, sef 92.16 y cant. Gwellodd safle'r Cyngor ychydig o'r 22ain yng Nghymru yn 2010-11 i'r 21ain yn 2012-13.

- Gwaethygodd canran y priffyrdd a'r tir perthnasol yn Nhorfaen a arolygwyd ac y barnwyd ei bod o safon dderbyniol o lendid ychydig o 100 y cant yn 2011-12 i 98.1 y cant yn 2012-13. Roedd hyn yn well na chyfartaledd Cymru, sef 95.8 y cant. Gwaethygodd safle'r Cyngor o'r 1af yng Nghymru yn 2011-12 i'r 6ed yn 2012-13.
- Canran y gwastraff trefol a anfonwyd i safleoedd tirlenwi oedd 53.45 y cant yn 2012-13. Roedd hyn yn waeth na chyfartaledd Cymru, sef 41.03 y cant. Roedd y Cyngor yn yr 22ain safle yng Nghymru yn 2012-13. Defnyddiodd y Cyngor 99.9 y cant o'i lwfans tirlenwi yn 2011-12 (o gymharu â 92 y cant yn 2010-11). Dyma'r gwaethaf o blith yr holl gynghorau yng Nghymru.
- Canran y gwastraff trefol a gasglwyd gan gynghorau a'i baratoi i'w aildefnyddio a/neu ei ailgylchu (gan gynnwys biowastraff a ddiolir yn y tarddiad neu a gaiff ei gompostio neu ei drin yn fiolegol mewn ffordd arall) oedd 47.12 y cant yn 2012-13. Roedd hyn yn is na chyfartaledd Cymru, sef 52.26 y cant ac ni lwyddodd i gyrraedd targed cyffredinol Llywodraeth Cymru ar gyfer 2012-13, sef 52 y cant. Yng nghynllun graddio coch, oren a gwyrdd Llywodraeth Cymru ar gyfer ailgylchu o fewn cynghorau yng Nghymru, dyfarnwyd gradd goch i Dorfaen. Roedd y Cyngor yn yr 21ain safle yng Nghymru yn 2012-13.

Cymysg fu hynt y Cyngor wrth gyflawni gwelliannau ar fesurau y gellir eu cymharu â chynghorau eraill yng Nghymru

- 43 Cymysg fu'r perfformiad ym maes Tai. Gwaethygodd canran yr anheddau sector preifat a oedd wedi bod yn wag am fwy na chwe mis ar 1 Ebrill ac a gafodd eu defnyddio unwaith eto yn ystod 2012-13 o ganlyniad i gamau gweithredu uniongyrchol gan yr awdurdod lleol o 46.8 y cant yn 2011-12 i 30.64 y cant yn 2012-13. Roedd hyn yn sylweddol uwch na chyfartaledd Cymru, sef 5.11 y cant ac roedd y Cyngor yn y safle 1af yng Nghymru. Nifer yr unedau tai fforddiadwy ychwanegol a ddarparwyd yn ystod y flwyddyn fel canran o'r holl unedau tai ychwanegol a ddarparwyd yn ystod y flwyddyn oedd 54 o unedau yn 2012-13. Roedd hyn yn uwch na chyfartaledd Cymru, sef 45 o unedau. Roedd y Cyngor yn y 9fed safle yng Nghymru. Gwellodd yr amser cyfartalog a gymerir i ddarparu Grant Cyfleusterau i'r Anabl o 412.6 diwrnod yn 2011-12 i 365 diwrnod yn 2012-13. Roedd hyn yn arafach na chyfartaledd Cymru, sef 271. Arhosodd y Cyngor yn y 19eg safle yng Nghymru. Yn olaf, gwellodd canran yr holl aelwydydd a allai fod yn ddigartref, y llwyddwyd i'w hatal rhag bod yn ddigartref am o leiaf chwe mis yn sylweddol o 85.7 y cant yn 2011-12 i 92 y cant yn 2012-13. Roedd hyn yn sylweddol well na chyfartaledd Cymru, sef 62.6 y cant. Gwellodd safle'r Cyngor o'r 7fed yng Nghymru yn 2011-12 i'r 6ed yn 2012-13.

- 44 Perfformiodd cynllunio, trafndiaeth a phriffyrdd yn dda. Gwellodd canran y prif ffyrdd (ffyrdd A) a'r ffyrdd nad oeddent yn brif ffyrdd (B a C) mewn cyflwr gwael o 7.7 y cant yn 2011-12 i 7 y cant yn 2012-13. Roedd hyn yn sylweddol well na chyfartaledd Cymru, sef 13.4 y cant. Gwaethygodd safle'r Cyngor ychydig o'r 2il safle yn 2011-12 i'r 3ydd yn 2012-13. Cynyddodd canran yr oedolion dros 60 oed a chanddynt docyn bws rhatach o 93.3 y cant yn 2011-12 i 94.9 y cant yn 2012-13. Roedd hyn yn uwch na chyfartaledd Cymru, sef 84.8 y cant. Arhosodd y Cyngor yn yr 2il safle yng Nghymru.
- 45 Gwellodd perfformiad hamdden a diwylliant ond roeddent yn dal yn is na chyfartaledd Cymru ac yn cymharu'n wael â chynghorau eraill yng Nghymru. Nifer yr ymweliadau a wnaed â chanolfannau chwaraeon a hamdden y Cyngor yn ystod y flwyddyn oedd 7,760 yn 2012-13. Roedd hyn yn is na chyfartaledd Cymru, sef 8,864 o ymweliadau. Roedd y Cyngor yn y 12fed safle yng Nghymru yn 2012-13. Nifer yr ymweliadau â llyfrgelloedd cyhoeddus yn ystod y flwyddyn fesul 1,000 o'r boblogaeth oedd 3,866 yn 2012-13. Roedd hyn yn waeth na chyfartaledd Cymru, sef 5,968. Roedd y Cyngor yn y 21ain safle yng Nghymru yn 2012-13.

Nid oes gan y Cyngor safonau gwasanaeth ffurfiol ac ni all dinasyddion farnu'n effeithiol pa mor dda y mae gwasanaethau gwastraff ac ailgylchu yn perfformio

- 46 Mae safonau gwasanaeth yn nodi'r hyn y gall trigolion ei ddisgwyl ei gael gan wasanaethau'r cyngor. Dylid eu datblygu gyda thrigolion a dylent egluro beth i'w ddisgwyl gan wasanaeth, beth a ddisgwylir gan drigolion a gallant hefyd amlinellu'r hyn na fydd y gwasanaeth yn ei wneud neu na fydd yn ei ddarparu. Mae safonau gwasanaeth yn cwmpasu meysydd craidd fel mynediad, cost, ansawdd, amseroldeb a boddhad.
- 47 Yn ein *Hadroddiad Gwella Blynyddol* yn 2011, gwnaed cynnig penodol ar gyfer gwella i'r Cyngor 'nodi safonau gwasanaeth gofynnol ar gyfer pob maes gwasanaeth y gellir monitro perfformiad yn eu herbyn'. Cydnabu'r Cyngor fod hyn yn faes i'w wella a gofynnodd i ni, fel rhan o'n rhaglen archwilio ar gyfer 2012-13, gynnal gwaith pellach i helpu'r Cyngor i gynllunio fframwaith safonau gwasanaeth. Cynhaliwyd ein gwaith mewn perthynas â safonau gwasanaeth o fewn ei wasanaeth gwastraff am i'r Cyngor gydnabod nad oedd unrhyw safonau ffurfiol ar waith.
- 48 Daeth ein hadolygiad i'r casgliad nad oedd gan wasanaeth gwastraff y Cyngor safonau gwasanaeth ffurfiol ac felly nad oedd dinasyddion yn gallu barnu'n effeithiol pa mor dda yr oedd gwasanaethau gwastraff ac ailgylchu yn perfformio. Nid yw'r wybodaeth na'r trefniadau a ddefnyddir gan y Cyngor i wella'r gwasanaeth gwastraff yn ddigonol. Ni fu perfformiad y gwasanaeth gwastraff

cystal â pherfformiad cynghorau eraill yng Nghymru ac ni all y Cyngor farnu ansawdd y gwasanaeth na'i effaith ar ddinasyddion. Oherwydd cyfyngiadau o ran ei sail wybodaeth, bydd yn anodd i'r gwasanaeth gwastraff asesu p'un a gyflawnir unrhyw safonau gwasanaeth a gyflwynir ganddo yn y dyfodol. Nid yw'r gwendidau o ran cyfathrebu newidiadau i wasanaethau a lefelau perfformiad, na chaiff ei wneud yn aml, a gaiff ei golli'n hawdd ac nad yw bob amser yn cyflawni'r effaith ddymunol yn hwyluso'r broses.

Mae'r Cyngor yn llwyddo i reoli ei gyllideb gyffredinol ac yn parhau i ddarparu gwasanaethau hanfodol gyda llai o arian ond mae angen iddo atgyfnerthu ei drefniadau ar gyfer gwerthuso effaith arbedion er mwyn sicrhau y bydd gwasanaethau yn parhau'n gynaliadwy yn y dyfodol

49 Ar ôl etholiad Mai 2010, cynhaliodd Llywodraeth y DU Adolygiad o Wariant, a gwblhawyd ym mis Hydref 2010. Yn gyffredinol, cafodd cynghorau yng Nghymru ostyngiad o £155 miliwn (3.8 y cant) mewn termau real o ran eu cyllid refeniw gan Lywodraeth Cymru yn 2011-12. Mae ymateb i'r toriadau hyn i Gymru yn her i Lywodraeth Cymru, sy'n golygu bod yn rhaid i bob cyngor yng Nghymru wneud penderfyniadau anodd o ran sut i ymdrin â gostyngiadau ariannol, sy'n cael effaith uniongyrchol ar wasanaethau lleol a phobl.

50 Felly, mae cynghorau o dan bwysau cynyddol i leihau costau ond mae dyletswydd arnynt o hyd i roi trefniadau ar waith i sicrhau gwelliant parhaus. Mae

graddau'r lleihad mewn costau sydd eu hangen yn golygu y bydd yn rhaid i gynghorau edrych y tu hwnt i arbedion byrdymor uniongyrchol a meddwl mewn ffordd fwy radical am sut i leihau costau i'r busnes a sut i gynnal hyn yn y tymor hwy tra'n parhau i wella gwasanaethau. Er mwyn lleihau gwariant yn effeithiol, bydd angen i adrannau ystyried materion mewn ffordd strategol er mwyn sicrhau na chaiff ansawdd gwasanaethau ei roi yn y fantol mewn meysydd cyflawni â blaenoriaeth. Dylai cynghorau flaenoriaethu'r gwasanaethau pwysicaf yn glir, yn seiliedig ar asesiad cywir, realistig o gostau, buddiannau a risgiau'r opsiynau.

51 Yn ystod 2012-13, gwnaethom adolygu i ba raddau roedd y Cyngor yn ymdopi â llai o adnoddau. Daethom i'r casgliad bod y Cyngor yn llwyddo i reoli ei gyllideb gyffredinol ac yn parhau i ddarparu gwasanaethau hanfodol gyda llai o arian ond mae angen iddo atgyfnerthu ei drefniadau ar gyfer gwerthuso effaith arbedion er mwyn sicrhau y bydd gwasanaethau yn parhau'n gynaliadwy yn y dyfodol.

52 Daethom i'r casgliad hwn oherwydd cafwyd gennym fod trefniadau monitro cyllidebol beunyddiol y Cyngor yn gadarn, bod arbedion wedi'u cymeradwyo, a bod gwariant yn lleihau, ond ni chaiff goblygiadau toriadau i'r gyllideb eu nodi bob amser a cheir gwendidau mewn rhai agweddau ar ei waith i fonitro a gwerthuso'r broses o gyflawni targedau arbedion. Cafwyd gennym fod gan y Cyngor ddealltwriaeth dda o'r pwysau cost y mae'n eu hwynebu a bod systemau da ganddo ar waith i asesu ac adolygu ei sefyllfa ariannol tymor canolig. Mae prosesau da ar waith i nodi cynlluniau

arbedion a chytuno arnynt ond prin yw'r gwaith craffu a wneir gan Aelodau o ran p'un a gaiff y cynlluniau hyn eu cyflawni a'u heffaith ar berfformiad gwasanaethau. Mae'r Cyngor wedi cyfleu'r heriau ariannol y mae'n eu hwynebu ac mae'r staff yn gwybod yn fras am y pwysau cost a fydd arno yn y dyfodol.

53 Gwnaethom ystyried hefyd sut mae'r Cyngor yn lleihau gwariant ac yn cyflawni arbedion mewn gwasanaethau penodol. Canolbwyntiodd ein hadolygiad ar dri maes gwasanaeth - lechyd yr Amgylchedd, Tai a Rheoli Gwastraff - er mwyn deall pa mor dda mae'r gwasanaethau unigol hyn yn cynllunio arbedion ac yn eu cyflawni. Cafwyd gennym fod gwasanaethau lechyd yr Amgylchedd yn ymdopi â chyllidebau llai a bod eu perfformiad yn gymysg ond nid yw'n glir p'un a yw'r gwasanaethau yn gynaliadwy yn y tymor canolig i'r hirdymor. O ran gwasanaethau Tai, erys perfformiad yn gymysg ac er y gwnaed cynnydd o ran gwella effeithlonrwydd a gwerth am arian, mae'r gwasanaethau yn wynebu heriau sylweddol a bydd yn anodd sicrhau arbedion pellach wrth i'r angen am dai gynyddu. Yn olaf, buddsoddwyd yn helaeth yng Ngwasanaeth Rheoli Gwastraff y Cyngor yn ystod yr ychydig flynyddoedd diwethaf ond nid yw'r gwasanaeth wedi dangos gwelliannau nodedig eto o ran ei fesurau perfformiad allweddol ar gyfer gwasanaethau gwastraff ac ailgylchu.

54 Ar adeg lle ceir llai o adnoddau a mwy o bwysau ar gyllidebau, mae'n bwysig i gynghorau ymgysylltu â phobl leol am eu gwasanaethau a deall sut mae newidiadau i'r ffordd y caiff gwasanaethau eu darparu, o ganlyniad i benderfyniadau cyllidebol,

yn effeithio ar y rheini sy'n derbyn y gwasanaethau hynny. Cafwyd gennym fod trigolion yn Nhorfaen yn defnyddio amrywiaeth eang o wasanaethau'r Cyngor ac, ar y cyfan, roedd y rhan fwyaf o'r trigolion y gwnaethom siarad â hwy yn fodlon â gwasanaethau'r Cyngor, er bod nifer fach yn anfodlon. Roedd y trigolion y gwnaethom siarad â hwy hefyd o'r farn nad oedd ansawdd y rhan fwyaf o wasanaethau'r Cyngor wedi gwella nac wedi gwaethygu yn ystod y flwyddyn ddiwethaf, ond roedd y rhan fwyaf o'r farn bod cyflwr ffyrdd yn parhau i waethygu. Nid yw'r rhan fwyaf o'r trigolion yn ymwybodol o gynlluniau'r Cyngor ar gyfer y dyfodol na ph'un a fydd y gwasanaethau a gânt yn newid.

Mae'r Cyngor yn gwneud cynnydd o ran ei ddarpariaeth Gymraeg ond mae angen ei gwella ymhellach

55 Noda Comisiynydd y Gymraeg y gwnaed nifer o gwynion yn erbyn y Cyngor yn ystod y flwyddyn, a chynhaliwyd ymchwiliad o dan Adran 17 o Ddeddf yr Iaith Gymraeg 1993 ar ôl iddo lansio gwasanaeth ffôn uniaith Saesneg. Cydweithredodd a gweithiodd y Cyngor gyda'r Comisiynydd i ymdrin â'r cwynion ac yn ystod yr ymchwiliad, a dangosodd sut mae'n bwriadu gwneud gwelliannau. Yn ddiweddar, datblygodd y Cyngor wefan gorfforaethol ddwyieithog, a bydd angen i'r Cyngor barhau i wella ei ddarpariaeth. Mae'r Cyngor wedi nodi gweithredu'r strategaeth Sgiliau Iaith; gwasanaethau wyneb-yn-wyneb; monitro contractau trydydd parti; ac asesu polisïau cyfredol i weld p'un a ydynt yn cydymffurfio â'r Cynllun Iaith Gymraeg fel y prif feysydd i'w gwella yn 2013-14.

Mae'r Cyngor yn cydnabod yr angen i wella ei drefniadau llywodraethu a rheoli er mwyn atgyfnerthu ei ddiwylliant hunanwerthuso

Mae gan y Cyngor drefniadau cadarn ar waith ar gyfer paratoi Datganiadau Cyfrifon blynyddol a chyflwyno adroddiadau arnynt

- 56 Rhoddodd yr archwilydd a benodwyd gan yr Archwilydd Cyffredinol ei farn ar gyfrifon y Cyngor yn ddiweddar ac, yn seiliedig ar hyn, mae'r Archwilydd Penodedig o'r farn bod y datganiadau ariannol wedi'u paratoi i safon dda ac mai prin oedd y materion sylweddol a nodwyd. Ceir rhagor o fanylion yn **Atodiad 3**.

Mae'r Cyngor wedi cyflawni ei ddyletswyddau o ran cyflwyno adroddiadau ar welliant yn unol â'r Mesur, er y gellid atgyfnerthu ei drefniadau ymhellach

- 57 Yn ein hail Lythyr Asesu Gwella i'r Cyngor ym mis Tachwedd 2013, nodwyd gennym fod y Cyngor wedi cyhoeddi ei adroddiad hunanwerthuso perfformiad blynyddol (Adroddiad Perfformiad) ym mis Hydref 2013. Nodwyd gennym y gallai'r Cyngor atgyfnerthu ei drefniadau ymhellach drwy gyflwyno adroddiadau cliriach ar fuddiannau a chanlyniadau cydweithredu a thrwy sicrhau bod meysydd gwasanaeth yn dogfennu'n ffurfiol sut maent wedi ystyried ac wedi defnyddio gwybodaeth gymharol ac wedi myfyrio ar arfer gorau a pherfformwyr uchel er mwyn sicrhau gwelliant parhaus.
- 58 Gwnaed cynnydd da wrth ymdrin â chynigion unigol ar gyfer gwella mewn perthynas â'r Aseiad Perfformiad yn ystod blynyddoedd blaenorol. Mae'r Cyngor bellach yn darparu casgliad cyffredinol o'i aseiad o'i lwyddiant

yn erbyn pob un o'r Amcanion Gwella hyn ar gyfer y flwyddyn.

- 59 Yn ogystal, mae'r Cyngor wedi treulio amser yn ystyried sut y gall sicrhau bod cynifer o'i ddinasyddion â phosibl yn cael cyfle i weld yr Adroddiad Perfformiad. Rhoddwyd cyhoeddusrwydd i'r adroddiad drwy ddefnyddio baneri pennawd ar hafan y Cyngor ac ar is-dudalen 'Y Cyngor a Democratiaeth' y wefan. Gwnaed defnydd da o gyfryngau cymdeithasol hefyd drwy lanlwytho crynodebau fideo o'r Adroddiad Perfformiad yn Gymraeg ac yn Saesneg i wefan y Cyngor. Gellir eu gweld hefyd drwy dudalennau Facebook a Twitter y Cyngor.

Mae'r trefniadau corfforaethol ar gyfer cydgysylltu perfformiad a chyflwyno adroddiadau arno yn cael eu hatgyfnerthu ond nid yw rhai systemau ar gyfer rheoli perfformiad a sicrhau ansawdd data o fewn gwasanaethau yn gadarn

- 60 Mae angen i bob cyngor gael gwybodaeth dda a'i defnyddio'n dda er mwyn iddo ddarparu gwasanaethau da a'u gwella. Mae gan y Cyngor systemau corfforaethol sefydledig sy'n defnyddio Ffynnon⁴ i gyflwyno adroddiadau ar ei berfformiad ac rydym wedi archwilio'r systemau hyn yn ddiweddar i asesu pa mor effeithiol a dibynadwy yw'r trefniadau hyn. Mae'r mesurau a ddewiswyd gennym i'w harchwilio yn gymysgedd o Ddangosyddion Strategol Cenedlaethol, Mesurau Atebolrwydd Cyhoeddus, Setiau Data Gwella Gwasanaethau a mesurau lleol a ddatblygwyd gan y Cyngor. Mae'r

4 Mae Ffynnon yn ddatrysiaid meddalwedd a gaffaelwyd yn genedlaethol i fodloni gofynion rheoli perfformiad awdurdodau lleol, gwasanaethau tân ac achub, awdurdodau parciau cenedlaethol yng Nghymru a'u partneriaid.

Cyngor yn defnyddio'r holl fesurau a archwiliwyd gennym i asesu pa mor dda y mae'n cyflawni ei amcanion gwella a ph'un a yw'n gwneud gwahaniaeth i'w ddinasyddion. Dewiswyd chwe mesur gennym i'w harchwilio yn 2012-13. Daeth ein canfyddiadau i'r casgliad fod yn rhaid "amodi" dau o'r dangosyddion lleol, gan olygu na ellid cadarnhau bod y wybodaeth a gyflwynwyd yn gwbl gywir, oherwydd gwendidau yn y data sylfaenol a'r trefniadau ar gyfer llunio'r dangosyddion.

- 61 Yn ogystal, cafwyd gennym na wnaed digon o gynnydd i ymateb i'r amodau a'r cynigion ar gyfer gwella a ddeilliodd o'n canfyddiadau oansawdd data y llynedd. O ganlyniad, cyhoeddwyd argymhelliad statudol o dan adran 19 o Fesur Llywodraeth Leol (Cymru) 2009. Trafododd y Cyngor ei ymateb arfaethedig i'r mater hwn mewn cyfarfod o'r Cyngor Llawn ar 22 Hydref 2013 a chyflwynwyd ymateb ffurfiol i'r Archwilydd Cyffredinol ar 27 Tachwedd 2013.

Roedd prosesau'r Cyngor ar gyfer hunanwerthuso ei drefniadau llywodraethu yn rhesymol gadarn ond gellir atgyfnerthu ei brosesau ar gyfer cyflwyno adroddiadau ar effeithiolrwydd y trefniadau hyn

- 62 Ers 2010-11, bu'n ofynnol i awdurdodau lleol baratoi datganiad llywodraethu blynyddol. Dylai'r datganiad hwn fod yn fwy nag adolygiad o reolaeth fewnol; dylai hefyd gynnwys adolygiad o'r fframwaith llywodraethu ehangach.

- 63 Yn ystod 2012-13, cynhaliwyd astudiaeth wella gennym er mwyn gwerthuso effeithiolrwydd adolygiad y Cyngor o'i drefniadau llywodraethu ac i ba raddau y cyflwynwyd adroddiad effeithiol ar y broses drwy ei Ddatganiad Llywodraethu Blynyddol. Y diben oedd nodi sut y gellir eu gwella i roi sicrwydd eu bod yn ffordd ddibynadwy o hunanwerthuso.

- 64 Yn gyffredinol, daeth yr adolygiad hwn i'r casgliad, er bod trefniadau llywodraethu'r Cyngor yn rhesymol gadarn, y dylai'r Datganiad Llywodraethu Blynyddol adlewyrchu'n well y nodweddion a'r heriau mwy unigryw sy'n gysylltiedig â Thorfaen wrth iddo weithio i gyflawni ei amcanion strategol. Mae'r elfennau Cynllunio Gweithredu drwy'r Datganiad Llywodraethu Blynyddol yn wan ac nid ydynt yn nodi ffocws y Cyngor wrth gynllunio i ddatblygu a gwella ei drefniadau yn y dyfodol.

- 65 Mae'r Cyngor eisoes wedi cymryd nifer o gamau i ymdrin â'r cyfleoedd gwella sy'n deillio o'r adolygiad hwn, gan gynnwys sefydlu Grŵp Swyddogion Llywodraethu Corfforaethol a fydd yn cyfarfod bob chwarter i adolygu trefniadau llywodraethu yn barhaus a rhoi gwybod i Dîm Arwain y Cyngor am unrhyw faterion sy'n dod i'r amlwg. Yn ogystal, mae adolygiad manwl o God Llywodraethu Corfforaethol y Cyngor ar fin cael ei gwblhau.

Mae'r Cyngor wedi nodi systemau newydd er mwyn caniatáu i'r pwyllgor craffu chwarae mwy o ran wrth adolygu a herio ei berfformiad ac mae wrthi'n rhoi'r systemau hyn ar waith ond nid yw effaith y datblygiad hwn yn eglur eto

66 Mae Tîm Gwella Corfforaethol y Cyngor yn parhau i weithio er mwyn cynnwys aelodau yn well yn y broses rheoli perfformiad a chynyddu'r ffocws ar wella perfformiad mewn cyfarfodydd craffu.

67 Cynhelir sesiynau adolygu perfformiad gan yr Aelod Gweithredol dros Lywodraethu Corfforaethol bob chwarter. Cyflwynwyd rhai o ganfyddiadau cynnar yr adolygiadau hyn i'r Pwyllgorau Trosolwg a Chraffu fel rhan o'u gweithgareddau craffu. Mae'r cyfarfodydd hyn yn sicrhau y caiff data eu herio'n gadarn ac y caiff prif swyddogion eu dwyn i gyfrif am berfformiad gwael ac enghreifftiau gwael o gofnodi data o fewn Ffynnon. Rhoddir cynllun gweithredu i bob prif swyddog yn deillio o'r drafodaeth adolygu hon ac mae'n ofynnol iddynt ddarparu ymatebion i'r camau gweithredu hyn erbyn y cyfarfod nesaf.

68 Nododd y grwpiau ffocws a drefnwyd fel rhan o'n gwaith asesu perfformiad er bod aelodau yn ymwybodol o faterion allweddol o fewn meysydd gwasanaeth, nad oeddent yn eglur ynghylch perfformiad meysydd gwasanaeth unigol nac ynghylch sut y gallai gweithgareddau craffu felly ganolbwyntio ar y meysydd hyn.

69 Ni hysbyswyd yr aelodau anweithredol am berfformiad gwasanaethau fel mater o drefn drwy gydol y flwyddyn, ac felly nid oedd llawer o gyfleoedd i'r aelodau hynny gwestiynu a herio'r Cyngor ar ei berfformiad. Y brif ffordd o roi gwybod i aelodau am berfformiad gwasanaethau oedd drwy'r adroddiad perfformiad blynyddol ar ddiwedd y flwyddyn. Fodd bynnag, ni ddangosodd ein harsylwadau yn ystod cyfarfod y Cyngor ym mis Hydref 2013 lawer o ymgysylltu ag aelodau ar faterion perfformiad yn yr adroddiad hwn. Cyflwynodd y Cyngor hefyd ei berfformiad gwasanaeth ar ddiwedd y flwyddyn yn erbyn cynlluniau i'r cyfarfod craffu ar y cyd ym mis Mehefin 2013. Mae cynlluniau ar waith i wella adroddiadau ar berfformiad y Cyngor i aelodau craffu drwy gydol y flwyddyn. Yn ogystal, darparwyd hyfforddiant i aelodau ar system rheoli perfformiad Ffynnon ac mae trefniadau i alluogi aelodau i weld gwybodaeth ar wasanaeth Ffynnon wrthi'n cael eu cyflwyno.

70 Rhwng mis Tachwedd 2012 a mis Ebrill 2013, cymerodd aelodau etholedig a swyddogion craffu ran mewn prosiect Cyfnewid Dysgu ym maes Craffu, wedi'i hwyluso gan Swyddfa Archwilio Cymru, lle roedd aelodau a swyddogion eraill o awdurdodau cyfagos yn arsylwi cyfarfodydd craffu ac yn rhoi adborth i'w gilydd. Mae'r gwaith cyfranogol hwn wedi rhoi cyfle i'r Cyngor fyfyrion ar ei arferion ei hun a'u datblygu.

71 Cynhaliodd y Cyngor hunanwerthusiad o'i swyddogaeth Graffu ac, yn dilyn hynny, cynhaliodd yr awdurdodau cyfagos adolygiad cymheiriaid ohoni. Wedyn lluniodd y Cyngor gynllun gweithredu sy'n ceisio ymdrin â'r materion y nodwyd ar y cyd bod angen eu gwella.

- 72 Cyflwynwyd canfyddiadau'r astudiaeth, ynghyd â chynllun gweithredu'r Cyngor (wedi'i gyfuno â'r cynllun gweithredu ar gyfer llywodraethu a gwella) i'r Pwyllgor Archwilio ym mis Medi 2013. Gwnaed cynnydd da o ran cyfathrebu rhwng swyddogion, aelodau craffu ac aelodau gweithredol, gwella ansawdd a phriodolrwydd adroddiadau i'r pwyllgor craffu a darparu hyfforddiant i aelodau craffu. Cafodd y Pwyllgor Archwilio ddiweddariadau ar gynnydd mewn perthynas â'r cynllun gweithredu ym mis Rhagfyr 2013 a mis Chwefror 2014.

Ceir gwendidau o hyd o ran trefniadau'r Cyngor i gefnogi cynlluniau gwella sy'n cyfyngu ar ei allu i wneud gwelliannau cynaliadwy i wasanaethau yn ei feysydd blaenoriaeth

Yn 2013-14, cyflawnodd y Cyngor ei ddyletswyddau cynllunio gwelliant o dan y Mesur. Fodd bynnag, dylai sicrhau ei fod yn cydymffurfio'n well â chanllawiau Llywodraeth Cymru

- 73 Yn ein Llythyr Asesu Gwella cyntaf i'r Cyngor ym mis Hydref 2013, nodwyd gennym fod y Cyngor wedi cyhoeddi ei gynllun gwella blynyddol *'Ein Blaengynllun ar gyfer y Flwyddyn Ariannol 2013-14: Cyflawni Cynllun Corfforaethol 2'*, (y Cynllun), ym mis Mehefin 2013. Nodwyd gennym y gallai'r Cyngor gydymffurfio'n well â chanllawiau Llywodraeth Cymru drwy sicrhau bod y cysylltiad rhwng yr Amcanion Gwella a'r mesurau llwyddiant, y data sylfaenol a'r targedau ar gyfer gwella sy'n gysylltiedig â hwy yn gliriach a bod tystiolaeth gyson ohonynt.
- 74 Mae'r Cyngor wedi nodi rhesymeg glir dros ddethol ei amcanion gwella ar gyfer 2013-14 yn seiliedig ar ei berfformiad presennol, Cynllun Corfforaethol 2 y Cyngor (2011-16), barn rhanddeiliaid a phartneriaid a gweithgarwch ymgynghori â dinasyddion a gwblhawyd ym mis Tachwedd 2012. O ganlyniad, mae'r Cyngor wedi parhau i flaenoriaethu'r 10 amcan gwella sy'n bodoli eisoes o 2012-13 ac wedi ychwanegu pum amcan gwella arall gyda chyfanswm o 15 o amcanion gwella i'w cyflawni yn ystod 2013-14.
- 75 Er i'r Cyngor wneud ymrwymiad yn 2011 i sicrhau gwelliant yn erbyn pob un o'i 25 o amcanion erbyn 2016, mae disgwyliad y Cyngor y bydd yn gallu cyflawni 15 o amcanion yn 2013-14 yn uchelgeisiol ar adeg pan fo adnoddau ariannol ac adnoddau eraill o dan bwysau cynyddol.

Bydd angen rheoli'r uchelgais hwn yn ofalus yn y dyfodol, fel rhan o adolygiad sylfaenol pedair blynedd y Cyngor o'i adnoddau. Bydd yr amgylchedd ariannol cynyddol anodd sy'n wynebu'r Cyngor, a llywodraeth leol yn gyffredinol, yn golygu y bydd cyflawni pob un o'r 25 o amcanion gwella erbyn 2016 yn darged heriol iawn.

- 76 Nodwyd gennym hefyd fod cyfleoedd ychwanegol i atgyfnerthu'r cysylltiadau yn y Cynllun rhwng y mesurau a bennwyd a'r adnoddau ariannol sydd ar gael. Byddai hyn yn helpu dinasyddion i ddeall pan fo'r Cynllun yn pennu targedau ar gyfer gwella, neu'n rhagweld dirywiad mewn perfformiad o gymharu â lefelau blynyddoedd blaenorol, fod hyn yn deillio o benderfyniad bwriadol i gynyddu neu leihau adnoddau yn y meysydd hyn.

Mae gan y Cyngor fframwaith corfforaethol da a phrosesau da ar gyfer rheoli gwelliant ond mae angen atgyfnerthu'r trefniadau ar gyfer cynllunio i wella gwasanaethau

- 77 Mae'r gwaith o gyflawni Amcanion Gwella'r Cyngor wedi'i ategu gan Gynlluniau Gwella Gwasanaethau sy'n rhoi gwybodaeth am gamau gweithredu, mesurau llwyddiant ac amserlenni ar gyfer cyflawni'r Amcanion unigol. Dangosodd y Cynlluniau hyn gysylltiadau da rhwng yr Amcanion Gwella unigol a'r camau gweithredu y bwriadwyd eu cymryd i helpu i'w cyflawni o fewn meysydd gwasanaeth. Er i ni ddod o hyd i dystiolaeth dda o'r 'Edau Aur' a'r cysylltiad rhwng blaenoriaethau corfforaethol a chynlluniau gwasanaeth a chynlluniau tîm, nododd ein gwaith nifer o ffyrdd y dylid atgyfnerthu trefniadau gwasanaethau ar gyfer cynllunio gwelliant:

- cydnabyddir bod y broses o bennu targedau gwasanaethau yn faes allweddol ar gyfer gwella;
- mae'r Cyngor yn cydnabod yr angen i sicrhau y dylai mesurau i asesu p'un a yw'r Amcanion Gwella yn cael eu cyflawni ganolbwyntio fwy ar ganlyniadau;
- mae angen sicrhau cysylltiadau gwell rhwng y mesurau ar gyfer gwella gwasanaethau a'r trefniadau cynllunio ariannol er mwyn egluro sut y bydd buddsoddiadau cyllidebol a phenderfyniadau ynghylch arbedion yn effeithio ar berfformiad arfaethedig pob maes gwasanaeth;
- mae angen i fesurau ddarparu mwy o eglurder o ran p'un ai alldro perfformiad is neu alldro perfformiad uwch yw'r canlyniad dymunol gan nad yw'r disgrifiad o rai mesurau yn glir; a
- dylid rhoi mwy o ystyriaeth i'r ffordd y caiff data ar gyfer mesurau eu coladu a'u cofnodi ar yr adeg y caiff y mesurau hyn eu pennu gan feysydd gwasanaeth.

Mae Torfaen yn cymryd rhan mewn mwy o brosiectau cydweithredol na'r cynghorau eraill a arolygwyd gennym ac, yn gyffredinol, cafwyd gennym y gellid cynllunio a rheoli prosiectau yn well a bod diffyg gwybodaeth am gostau a buddiannau yn golygu ei bod yn anodd asesu gwerth am arian

- 78 Gwnaethom gynnal adolygiad o drefniadau cydweithredu ar draws pedwar cyngor yng Ngwent sef Blaenau Gwent, Caerffili, Sir Fynwy a Thorfaen. Nod yr adolygiadau oedd asesu p'un a oedd dulliau cydweithredu'r cynghorau yn gadarn ac yn cyflawni eu nodau.
- 79 Cafwyd gennym fod Torfaen yn cymryd rhan mewn mwy o brosiectau cydweithredol na'r cynghorau eraill (mwy na dwywaith cymaint ag unrhyw gyngor arall a arolygwyd gennym). Fodd bynnag, gellid cynllunio a rheoli rhai prosiectau yn well drwy nodi'n glir y rhesymeg dros gydweithredu, enwebu swyddog arweiniol a dynodi amserlenni clir ar gyfer y prosiect. Daethom hefyd i'r casgliad nad oedd gan y prosiectau cydweithredol o fewn y cynghorau a arolygwyd gennym wybodaeth am gostau a buddiannau cydweithredu, sydd wedi'i gwneud hi'n anodd asesu gwerth am arian.

Nid yw'n sicr p'un a yw'r Cyngor yn debygol o wneud trefniadau i sicrhau gwelliant parhaus ar gyfer 2014-15

Mae gan y Cyngor systemau sefydledig, da ar waith i gydgysylltu a rheoli canfyddiadau a chanlyniadau ein gwaith ac mae wedi gwneud cynnydd wrth ymdrin â'r rhan fwyaf o'r meysydd i'w gwella a nodwyd gennym

80 Mae gan y Cyngor system sefydledig a chynhwysfawr ar gyfer cyflwyno adroddiadau ar ganfyddiadau ein gwaith ac ar gyfer rheoli'r gwaith o weithredu ar feysydd i'w gwella ac argymhellion sy'n deillio o'r gwaith hwn. Defnyddir Cynllun Gweithredu Corfforaethol Sengl, sy'n dwyn ynghyd ganfyddiadau ein Hasesiad Corfforaethol a'n Gwaith Gwella Blynyddol, i gydgysylltu'r ffordd y mae gwasanaethau yn mynd i'r afael â'n casgliadau, a chaiff y cynllun hwn ei fonitro gan Bwyllgor Archwilio'r Cyngor. Mae'r Cyngor wedi ymateb yn dda i gyfleoedd gwella pellach a nodwyd fel rhan o'n gwaith ac o ganlyniad, wedi ehangu cwmpas y cynllun gweithredu i gynnwys yn llawn yr argymhellion a ddeilliodd o waith Estyn ac AGGCC. Yn ogystal, er mwyn hyrwyddo pwysigrwydd sicrhau gwelliant parhaus ac er mwyn sicrhau y caiff aelodau eu cynnwys yn llawn yn y broses ac y cânt gyfleoedd rheolaidd i herio'r cynnydd a wneir gan swyddogion wrth ymdrin â meysydd i'w gwella, mae'r cynllun gweithredu hwn bellach yn eitem sefydog ar yr agenda ymhob un o gyfarfodydd y pwyllgor archwilio.

81 Yn ein Llythyr Asesu Gwella cyntaf i'r Cyngor ym mis Hydref 2013, nodwyd gennym, ar y cyfan, mai cymysg fu'r cynnydd a wnaed gan y Cyngor yn erbyn y rhan fwyaf o'n cynigion ar gyfer gwella. Er enghraifft, mae'r Cyngor wedi atgyfnerthu ei drefniadau cynllunio a rheoli ariannol er mwyn sicrhau eu bod yn fwy cyson â threfniadau cynllunio gwasanaethau a'r broses o gyflawni blaenoriaethau corfforaethol. Yn ogystal, mae'r Cyngor wedi ymateb i ganfyddiadau ein hadolygiad o'r datganiad llywodraethu blynyddol drwy sefydlu Grŵp Swyddogion Llywodraethu Corfforaethol i adolygu ac atgyfnerthu ei drefniadau llywodraethu corfforaethol, ac i lywio'r broses o ddatblygu ei Ddatganiad Llywodraethu Blynyddol ar gyfer eleni. Fodd bynnag, ni fu'r cynnydd cystal mewn nifer o feysydd eraill, gan gynnwys y broses o ddatblygu mesurau canlyniad mwy cadarn; pennu safonau gwasanaeth ar draws meysydd gwasanaeth allweddol a datblygu fframwaith i ategu dull gweithredu'r Cyngor mewn perthynas â chydweithredu.

82 At hynny, yn ein hail Lythyr Asesiad Gwella i'r Cyngor ym mis Tachwedd 2013, nodwyd gennym, wrth ddatblygu ei Adroddiad Perfformiad ar gyfer 2012-13, fod y Cyngor wedi ymateb yn dda i'r negeseuon a gyflwynwyd yn ein hasesiad o Adroddiad Perfformiad y Cyngor yn ystod y flwyddyn flaenorol.

83 Lle bo camau'n mynd rhagddynt, byddwn yn parhau i fonitro a chrynhoi cynnydd y Cyngor o ran eu gweithredu yn ein hadroddiadau yn y dyfodol. Caiff rhagor o wybodaeth am ein canfyddiadau yn rhai o'r meysydd hyn ei rhoi ar wahân mewn diweddariadau interim i'r Cyngor lle y bo'n briodol.

Mae'r Cyngor wedi datblygu prosesau da i ategu ei adolygiad sylfaenol pedair blynedd o'r gwasanaethau a ddarperir ganddo a gwariant i gefnogi'r broses o gyflawni blaenoriaethau corfforaethol ac i reoli gostyngiadau ariannol a ragwelir

- 84 Mabwysiadodd y Cyngor ei Gynllun Ariannol Tymor Canolig ffurfiol cyntaf ym mis Chwefror 2012. Sefydlodd hefyd 'Gynllun Ariannu' dangosol, sy'n nodi cyfres o dargedau wedi'u hanelu at leihau gwariant a/ neu ddiwygio rhagolygon ariannol er mwyn sicrhau eu bod o fewn y cwmpas cyllido sy'n debygol o fod ar gael i'r Cyngor. Adolygwyd y Cynllun Ariannol Tymor Canolig hwn ac ailaseswyd y cynllun ariannu yn rheolaidd wrth i fesurau newydd gael eu datblygu i gau'r bwlch ariannu.
- 85 O ystyried yr heriau ariannol digynsail sy'n wynebu'r Cyngor yn y dyfodol agos, nododd nad oedd dull cwotgi cyffredinol er mwyn mantoli'r gyllideb yn gynaliadwy. Daeth i'r casgliad fod yn rhaid iddo roi mwy o bwyslais ar flaenoriaethu anoddau, modelau darparu amgen a threfniadau effeithiol ar gyfer rheoli galw.
- 86 Mewn ymateb uniongyrchol i'r newid hwn mewn pwyslais, mae'r Cyngor wedi gosod sylfeini cadarn er mwyn ymdrin â'r heriau ariannol tymor canolig sy'n ei wynebu drwy ddechrau ar 'adolygiad pedair blynedd', sy'n cynnwys bwrw golwg elfennol ar y gwasanaethau lleol a ddarperir ganddo ar hyn o bryd. Mae uwch swyddogion ac aelodau yn cydnabod yn gyffredinol bod angen gwneud penderfyniadau anodd

o ran pa flaenoriaethau gwasanaeth y gellir parhau i'w hariannu ac o ran pa wasanaethau i'w lleihau neu eu diddymu. Cydnabyddir hefyd yr angen i ystyried sut mae'r penderfyniadau hyn yn effeithio ar angen y Cyngor i amddiffyn y bobl fwyaf agored i niwed yn y cymunedau.

- 87 Dechreuodd y Cyngor ei adolygiad pedair blynedd ym mis Mai 2013 a datblygodd fframwaith a nododd elfennau 'a warchodir' ac elfennau 'nas gwarchodir' o gyllidebau gwasanaethau. Helpodd y fframwaith hwn yr Aelodau i feithrin gwell dealltwriaeth o briod elfennau cyllidebau pob gwasanaeth a lle y gallant ddylanwadu ar yr elfennau hyn fel rhan o'r broses gwneud penderfyniadau.
- 88 Cyhoeddwyd y setliad refeniw terfynol ar 11 Rhagfyr 2013 ac amlinellodd brif ostyngiad o 3.4 y cant o ran cyllid Llywodraeth Cymru i'r Cyngor. Gan ystyried y Grant Ychwanegol ar gyfer Lleihau'r Dreth Gyngor a drosglwyddwyd i'r setliad terfynol, roedd gostyngiad gwirioneddol tebyg at ei debyg y Cyngor yn dod i gyfanswm gostyngiad o tua 4 y cant o gymharu â'r flwyddyn flaenorol. Cynhaliwyd Pwyllgor Trosolwg a Chraffu ar y Cyd ar 20 Tachwedd 2013 i ystyried cynigion i ymdrin â'r gostyngiadau y byddai eu hangen yn y gyllideb ac i nodi cynigion manwl ar fesurau lliniaru awgrymedig ar gyfer pob gwasanaeth ynghyd ag effaith debygol rhoi'r cynigion hyn ar waith ar wasanaethau. Ystyriwyd cyfanswm o £7.140 miliwn o fesurau lliniaru meysydd gwasanaeth gan y pwyllgor Trosolwg a Chraffu ar y Cyd. Cymeradwywyd y pecyn hwn o fesurau lliniaru yn llawn gan y Cyngor ar 28 Ionawr 2014.

- 89 Cyflwynodd y Cyngor Gynllun Ariannol Tymor Canolig wedi'i ddiweddarau i gyfarfod y Cyngor ym mis Mawrth 2014, ac amcangyfrifir mai effaith gronnol y pwysau dros y tair blynedd nesaf fydd cyfanswm o £28.3 miliwn: £10.7 miliwn yn 2015-16; £10.3 miliwn yn 2016-17 a £7.3 miliwn yn 2017-18.
- 90 Noda'r Cyfarwyddwr gwasanaethau cymdeithasol yn agored iawn fod y pwysau ariannol lleol a chenedlaethol parhaus wedi cael effaith uniongyrchol ar allu'r Cyngor i sicrhau gwelliant ac i gynllunio gwasanaethau i'r graddau sydd ei angen i ddiwallu'r angen a ragwelwyd ar gyfer y dyfodol ac i gyflawni'r agenda gwasanaethau cymdeithasol cynaliadwy yng Nghymru. Er bod gwasanaethau rheng flaen wedi'u diogelu i ryw raddau rhag arbedion effeithlonrwydd yn ystod yr ychydig flynyddoedd diwethaf, mae'r Cyngor bellach wedi datgan yn gyhoeddus na ellir gwarantu hyn yn y dyfodol. Byddwn yn parhau i fonitro hynt y Cyngor wrth gyflawni ei fesurau arbedion yn ystod y flwyddyn.

Penodwyd Bwrdd Adfer Addysg Gweinidogol yn dilyn barn Estyn bod gwasanaethau addysg y Cyngor i blant a phobl ifanc yn anfodhaol

- 91 Mae'r awdurdod yn gweithio'n agos gyda'r Bwrdd Adfer Gweinidogol i ymdrin â'r diffygion a nodwyd yn arolygiad Estyn ym mis Chwefror 2013. Bydd Estyn yn parhau i fonitro hynt yr awdurdod yn erbyn ei gynllun gweithredu yn dilyn arolygiad drwy gydol y flwyddyn.
- 92 Yn seiliedig ar hyn a chan ystyried casgliadau'r adroddiad hwn, cred yr Archwilydd Cyffredinol ei bod yn ansicr p'un a fydd y Cyngor yn bodloni gofynion y Mesur o ran gwneud trefniadau i sicrhau gwelliant parhaus.

Atodiadau

Atodiad 1

Statws yr adroddiad hwn

O dan Fesur Llywodraeth Leol (Cymru) 2009 (y Mesur), mae'n ofynnol i'r Archwilydd Cyffredinol gynnal asesiad gwella blynyddol, a chyhoeddi adroddiad gwella blynyddol, ar gyfer pob awdurdod gwella yng Nghymru. Mae'r gofyniad hwn yn cwmpasu cynghorau lleol, parciau cenedlaethol ac awdurdodau tân ac achub.

Lluniwyd yr adroddiad hwn gan Swyddfa Archwilio Cymru ar ran yr Archwilydd Cyffredinol er mwyn cyflawni ei ddyletswyddau o dan adran 24 o'r Mesur. Mae'r adroddiad hefyd yn cyflawni ei ddyletswyddau o dan adran 19 i gyflwyno adroddiad sy'n ardystio ei fod wedi cynnal asesiad gwella o dan adran 18 ac yn nodi a yw o'r farn, o ganlyniad i'w archwiliad o'r cynllun gwella o dan adran 17, fod yr awdurdod wedi cyflawni ei ddyletswyddau o ran cynllunio gwelliant o dan adran 15.

Mae gan awdurdodau gwella ddyletswydd gyffredinol i 'wneud trefniadau i sicrhau gwelliant parhaus wrth gyflawni eu swyddogaethau'. Diffinnir awdurdodau gwella fel cynghorau lleol, parciau cenedlaethol ac awdurdodau tân ac achub.

Yr asesiad gwella blynyddol yw'r prif ddarn o waith sy'n galluogi'r Archwilydd Cyffredinol i gyflawni ei ddyletswyddau. Mae'r asesiad gwella yn asesiad sy'n edrych i'r dyfodol o'r tebygolrwydd y bydd awdurdod yn cydymffurfio â'i ddyletswydd i wneud trefniadau i sicrhau gwelliant parhaus. Mae hefyd yn cynnwys asesiad ôl-weithredol i nodi a yw awdurdod wedi cyflawni'r gwelliannau a gynlluniwyd ganddo er mwyn llunio barn ar hanes yr awdurdod o ran sicrhau gwelliant. Bydd yr Archwilydd Cyffredinol yn crynhoi ei waith archwilio ac asesu mewn Adroddiad Gwella Blynyddol cyhoeddedig ar gyfer pob awdurdod (o dan adran 24).

O dan rai amgylchiadau, gall yr Archwilydd Cyffredinol hefyd gynnal arolygiadau arbennig (o dan adran 21), y cyflwynir adroddiad arnynt i'r awdurdod a'r Gweinidogion, ac y gall eu cyhoeddi (o dan adran 22). Un o weithgareddau atodol pwysig Swyddfa Archwilio Cymru yw cydgysylltu gwaith asesu a rheoleiddio (sy'n ofynnol o dan adran 23), sy'n ystyried rhaglen waith gyffredinol pob rheoleiddiwr perthnasol mewn awdurdod gwella. Gall yr Archwilydd Cyffredinol hefyd ystyried gwybodaeth a rennir gan reoleiddwyr perthnasol (o dan adran 33) yn ei asesiadau.

Atodiad 2

Gwybodaeth ddefnyddiol am Dorfaen a Chyngor Bwrdeistref Sirol Torfaen

Y Cyngor

Mae gan y Cyngor gyllideb o £225.7 miliwn ar gyfer 2013-14, sy'n cyfateb i tua £2,475 fesul trigolyn. Yn yr un flwyddyn, roedd gan y Cyngor gyllideb gyfalaf o £11 miliwn hefyd.

Yn 2012-13, treth gyngor Band D ar gyfer Torfaen oedd £1,208. Mae hyn wedi cynyddu 3.2 y cant i £1,246 y flwyddyn ar gyfer 2013-14. Mae 84.8 y cant o dai Torfaen yn perthyn i fandiau treth gyngor A i D.

Mae'r Cyngor yn cynnwys 44 o aelodau etholedig sy'n cynrychioli'r gymuned ac sy'n gwneud penderfyniadau ynghylch blaenoriaethau a'r defnydd a wneir o adnoddau. Mae aelodaeth wleidyddol y Cyngor fel a ganlyn:

- 4 Ceidwadwr
- 8 Annibynnol
- 2 o Blaid Cymru
- 30 Llafur

Prif Weithredwr y Cyngor yw Alison Ward. Y swyddogion ail haen yw:

- Dave Congrieve, Prif Weithredwr Cynorthwyol – Cymunedau
- Nigel Aurelius, Prif Weithredwr Cynorthwyol - Adnoddau

Gwybodaeth arall

Aelodau'r Cynulliad dros Dorfaen yw:

- Lynne Neagle, Torfaen, Llafur
- Nick Ramsey, Sir Fynwy, Ceidwadwr

Aelodau Rhanbarthol y Cynulliad dros Dorfaen yw:

- Mohammad Asghar, Dwyrain De Cymru, Ceidwadwr
- Jocelyn Davies, Dwyrain De Cymru, Plaid Cymru
- Lindsay Whittle, Dwyrain De Cymru, Plaid Cymru
- William Graham, Dwyrain De Cymru, Ceidwadwr

Yr Aelodau Seneddol dros Dorfaen yw:

- Paul Murphy, Torfaen, Llafur
- David Davies, Trefynwy, Ceidwadwr

I gael rhagor o wybodaeth, ewch i wefan y Cyngor yn www.torfaen.gov.uk neu cysylltwch â'r Cyngor yn Cyngor Bwrdeistref Sirol Torfaen, Y Ganolfan Ddinesig, Pont-y-pŵl, NP4 6YB.

Atodiad 3

Llythyr Archwilio Blynyddol

Arweinydd y Cyngor
Cyngor Bwrdeistref Sirol Torfaen
Swyddfeydd y Cyngor
Y Ganolfan Ddinesig
Pont-y-pŵl
NP4 6YB

Annwyl Gyngorydd Wellington

Llythyr Archwilio Blynyddol 2013

Mae'r llythyr hwn yn crynhoi'r negeseuon allweddol sy'n deillio o'm cyfrifoldebau statudol o dan Ddeddf Archwilio Cyhoeddus (Cymru) 2004 fel yr Archwilydd Penodedig a'm cyfrifoldebau adrodd o dan y Cod Ymarfer Archwilio.

Cydymffurfiodd y Cyngor â'i gyfrifoldebau yn ymwneud ag adroddiadau ariannol a defnyddio adnoddau

Cyfrifoldeb y Cyngor yw:

- rhoi systemau rheolaeth fewnol ar waith i sicrhau rheoleidd-dra a chyfreithlondeb trafodion a sicrhau bod ei asedau'n ddiogel;
- cadw cofnodion cyfrifyddu cywir;
- paratoi Datganiad Cyfrifon yn unol â gofynion perthnasol; a
- sefydlu ac adolygu'n barhaus drefniadau priodol i sicrhau darbodusrwydd, effeithlonrwydd ac effeithiolrwydd o ran ei ddefnydd o adnoddau.

Mae Deddf Archwilio Cyhoeddus (Cymru) 2004 yn ei gwneud yn ofynnol i mi:

- roi barn archwilio ar y datganiadau cyfrifyddu;
- adolygu trefniadau'r Cyngor/Awdurdod i sicrhau darbodusrwydd, effeithlonrwydd ac effeithiolrwydd yn ei ddefnydd o adnoddau; a
- rhoi tystysgrif yn cadarnhau fy mod wedi cwblhau'r broses o archwilio'r cyfrifon.

Mae awdurdodau lleol yng Nghymru yn paratoi eu datganiadau cyfrifyddu yn unol â gofynion Cod Ymarfer CIPFA/LASAAC ar Gyfrifyddu Awdurdodau Lleol yn y Deyrnas Unedig. Mae'r Cod hwn yn seiliedig ar Safonau Adrodd Ariannol Rhyngwladol. Ar 25 Medi 2013, rhoddais farn archwilio ddiamod ar y datganiadau cyfrifyddu, gan gadarnhau eu bod yn rhoi darlun cywir a theg o sefyllfa ariannol a thrafodion y Cyngor a'r Gronfa Bensiwn. Mae fy adroddiad wedi'i gynnwys yn y Datganiad Cyfrifon.

Nodwyd y materion allweddol a oedd yn deillio o'r archwiliad o gyfrifon i aelodau o'r Pwyllgor Archwilio yn fy adroddiad ar yr Archwiliad o Ddatganiadau Ariannol ar 11 Medi 2013. Roedd y materion mwyaf arwyddocaol fel a ganlyn:

- Cynhwyswyd £383,191 o ddyledwyr yn y cyfrifon mewn perthynas â benthyciadau cyfalaf a ddyroddwyd o falansau mewnol y Cyngor ei hun i'w ysgolion ei hun, a oedd yn ad-daladwy dros gyfnod o hyd at 10 mlynedd. Gan fod yr ysgolion yn cael eu rheoli'n uniongyrchol gan y Cyngor, daethom i'r casgliad y dylid cynnwys hyn fel 'dyledwyr eraill' ac y dylid diddymu'r trafodion mewnol o'r datganiadau ariannol. Yn dilyn trafodaethau yn y Pwyllgor Archwilio, nid addasodd y Cyngor y cyfrifon ar gyfer y gwall hwn gan nad oedd o'r farn bod hyn yn adlewyrchu'r ffordd roedd y Cyngor yn rheoli ei sefyllfa arian parod. Ar y sail nad oedd y gwall hwn yn berthnasol, nid oedd yn ofynnol gennyf i'r Cyngor wneud yr addasiad hwn.
- Nododd gwaith i brofi dyledwyr fod un grŵp penodol o ddyledion sy'n dod i gyfanswm o £233,131 sy'n ymwneud â hen ddyledion rhent tenantiaid tai wedi parhau o fewn y categori dyledwyr ers sawl blwyddyn. Er y darparwyd yn llawn ar gyfer y dyledion hyn o fewn darpariaethau drwgddyledwyr y Cyngor, argymhellais y dylid dileu'r ddyled hon. Yn ogystal, argymhellaf y dylai'r Cyngor gynnal adolygiad manwl o'r holl ddyledion hanesyddol er mwyn sicrhau ei bod yn parhau'n briodol i barhau i gyfrifyddu ar eu cyfer o fewn y cyfrifon neu p'un a ddylid eu dileu.
- Ar ôl cymeradwyo'r cynnig deddfwriaethol i uno'r pedwar cyn-gorff prawf i greu Ymddiriedolaeth Prawf Cymru, a ddaeth yn weithredol o 1 Ebrill 2010, trosglwyddwyd pob un o aelodau prawf LGPS i Gronfa Bensiwn Rhondda Cynon Taf o'r dyddiad y cytunwyd arno, sef 1 Ebrill 2011. Adeg fy archwiliad, nid oedd gwerth y setliad trosglwyddo terfynol wedi'i gytuno eto. Er mwyn adlewyrchu allberfformiad adenillion buddsoddi gan Gronfa Bensiwn Gwent Fwyaf, gwnaed cronïad trosglwyddo ychwanegol o £2 filiwn i gyfrifon 2012-13. Daethpwyd i'r casgliad bod sail amcangyfrif y cronïad hwn yn rhesymol, ond byddaf yn parhau i'w fonitro yn ystod y misoedd nesaf hyd nes y cytunir ar werth trosglwyddo terfynol.
- Adolygais drefniadau Archwilio Mewnol y Cyngor ar gyfer 2012-13 er mwyn ystyried p'un a ymdriniwyd â'r argymhellion a wnaed gennyf yn ystod blynyddoedd blaenorol. Ystyriais hefyd p'un a oeddent yn unol â'r Safonau Archwilio Mewnol newydd ar gyfer y Sector Cyhoeddus a ddaeth yn berthnasol o 1 Ebrill 2013. Nododd fy adolygiad o gynllun 2013-14, er bod rhestr o adolygiadau arfaethedig wedi'u nodi, nad oedd yn darparu digon o fanylion o ran canlyniadau asesiadau risg, gofynion o ran adnoddau er mwyn rhoi'r cynllun ar waith a'r amserlenni dangosol ar gyfer cyflawni'r adolygiadau unigol. Argymhellais y dylid atgyfnerthu'r cynllun i ystyried y gofynion hyn ac i sicrhau ei fod yn cydymffurfio â'r safonau newydd. Mae'r gwasanaeth Archwilio Mewnol wrthi'n adolygu'r safonau Archwilio mewnol newydd ac mae wedi cytuno i ystyried yr argymhellion hyn fel rhan o'r adolygiad hwnnw.

Mae fy ystyriaeth o drefniadau'r Cyngor i sicrhau darbodusrwydd, effeithlonrwydd ac effeithiolrwydd wedi'i seilio ar y gwaith archwilio a wnaed ar y cyfrifon ac rwyf hefyd wedi dibynnu ar y gwaith a gwblhawyd fel rhan o'r Asesiad Gwella o dan Fesur Llywodraeth Leol (Cymru) 2009. Ar y cyfan, rwy'n fodlon bod gan y Cyngor drefniadau priodol ar waith. Bydd yr Archwilydd Cyffredinol yn tynnu sylw at y meysydd lle nad yw effeithiolrwydd y trefniadau hyn wedi'u profi eto neu lle y gellid gwneud gwelliannau pan fydd yn cyhoeddi ei Adroddiad Gwella Blyneddol.

Mae'r Cyngor wedi cydnabod, o ystyried yr heriau ariannol digynsail sy'n ei wynebu yn y dyfodol agos, nad yw'r dull cyffredinol o gwtogi cyllid ar draws meysydd gwasanaeth er mwyn mantoli'r gyllideb yn gynaliadwy a bod angen iddo roi mwy o bwyslais ar flaenoriaethu adnoddau, modelau darparu amgen a threfniadau effeithiol ar gyfer rheoli galw. Mae'r Cyngor yn paratoi ei hun ar gyfer pwysau ariannu sylweddol pellach yn y dyfodol. O ganlyniad, mae'r Cyngor wrthi'n cynnal 'adolygiad pedair blynedd', sy'n cynnwys bwrw golwg elfennol ar y gwasanaethau lleol a ddarperir ganddo ar hyn o bryd. Mae uwch swyddogion ac aelodau yn deall y bydd angen gwneud penderfyniadau anodd o ran pa flaenoriaethau gwasanaeth y gellir parhau i'w hariannu, pa wasanaethau y maent yn bwriadu eu diddymu neu roi'r gorau i fuddsoddi ynddynt a sut mae'r penderfyniadau hyn yn effeithio ar angen y Cyngor i ddiogelu'r bobl fwyaf agored i niwed yn y cymunedau.

Dechreuodd y Cyngor ei adolygiad pedair blynedd ym mis Mai 2013 ac mae wrthi'n datblygu fframwaith sy'n nodi elfennau 'a warchodir' ac elfennau 'nas gwarchodir' o gyllidebau gwasanaethau. Bydd y fframwaith hwn yn helpu'r Aelodau i feithrin gwell dealltwriaeth o briod elfennau cyllidebau pob gwasanaeth a lle y gallant ddylanwadu ar yr elfennau hyn fel rhan o'r broses gwneud penderfyniadau. Er mai megis datblygu y mae'r fframwaith hwn, mae'n cynrychioli cynnydd cadarnhaol o ran datblygu model effeithiol ar gyfer cynllunio gwasanaethau a chynllunio ariannol y gall y Cyngor barhau i'w ddatblygu yn ystod y misoedd a'r blyneddodded nesaf. Byddaf yn monitro cynnydd y broses o ddatblygu'r fframwaith hwn.

Cyhoeddais dystysgrif yn cadarnhau bod yr archwiliad o'r cyfrifon wedi'i gwblhau ar 25 Medi 2013.

Ar hyn o bryd, disgwylir i'r ffi archwilio ariannol ar gyfer 2012-13 fod yn unol â'r ffi y cytunwyd arni a nodir yn yr Amlinelliad o'r Archwiliad Blyneddol.

Yn gywir,

Barrie Morris, Grant Thornton UK LLP

Dros ac ar ran yr Archwilydd Penodedig
29 Tachwedd 2013

Atodiad 4

Amcanion gwella a hunanasesiad Cyngor Bwrdeistref Sirol Torfaen

Amcanion gwella'r Cyngor

Mae Llywodraeth Cymru yn ei gwneud yn ofynnol i'r Cyngor wneud cynlluniau i wella ei swyddogaethau a'r gwasanaethau a ddarperir ganddo. Bob blwyddyn mae'n rhaid iddo gyhoeddi'r cynlluniau hyn ynghyd ag 'amcanion gwella' penodol sy'n nodi'r pethau allweddol y mae'r Cyngor yn bwriadu eu gwneud i wella. Mae'n rhaid i'r Cyngor wneud hyn cyn gynted â phosibl ar ôl 1 Ebrill bob blwyddyn.

Cyhoeddodd y Cyngor ei amcanion gwella ar gyfer 2013-14 yn ei ddogfen '*Ein cynllun gwella ar gyfer y flwyddyn ariannol 2013/14: Cyflawni Cynllun Corfforaethol 2 (CC2)* sydd ar gael ar wefan y Cyngor yn <http://www.torfaen.gov.uk/cy/Related-Documents/Performance-Improvement/Forward-Facing-Improvement-Plan/2013-2014-Forward-Facing-Improvement-Plan.pdf>

Maent fel a ganlyn:

Amcanion Gwella ar gyfer 2012-2013	Amcanion Gwella ar gyfer 2013-2014
Sicrhau bod pobl yn derbyn y budd-daliadau cywir	Sicrhau bod pobl yn derbyn y budd-daliadau cywir
Codi safonau cyrhaeddiad addysgol	Codi safonau cyrhaeddiad addysgol
Sicrhau bod addysg i bob plentyn a pherson ifanc yn gynhwysol ac yn hygyrch	Sicrhau bod addysg i bob plentyn a pherson ifanc yn gynhwysol ac yn hygyrch
Sicrhau bod plant yn ddiogel	Sicrhau bod plant yn ddiogel
Darparu cefnogaeth ac amddiffyn plant sy'n agored i niwed	Darparu cefnogaeth ac amddiffyn plant sy'n agored i niwed
Sicrhau bod anghenion pobl yn cael eu hasesu'n amserol a bod y gofal a ddarperir yn briodol	Sicrhau bod anghenion pobl yn cael eu hasesu'n amserol a bod y gofal a ddarperir yn briodol
Sicrhau bod ystod a safon y gwasanaethau gofal cymdeithasol yn briodol i ddiwallu anghenion pobl	Sicrhau bod ystod a safon y gwasanaethau gofal cymdeithasol yn briodol i ddiwallu anghenion pobl
Hyrwyddo annibyniaeth pobl	Hyrwyddo annibyniaeth pobl
Darparu gwasanaethau gwastraff ac ailgylchu effeithlon ac effeithiol	Darparu gwasanaethau gwastraff ac ailgylchu effeithlon ac effeithiol
Gweithio mewn ffyrdd gwahanol i leihau ein costau	Gweithio mewn ffyrdd gwahanol i leihau ein costau

Amcanion Gwella ar gyfer 2012-2013	Amcanion Gwella ar gyfer 2013-2014
	Cydlynu gweithgareddau sy'n lleihau ymddygiad gwrthgymdeithasol
	Sicrhau bod y ffyrdd a'r strydoedd yn ddiogel, yn cael eu cynnal a'u cadw, a'u bod yn lân
	Sicrhau bod yr amgylchedd lleol yn ddiogel, yn cael ei reoli a'i gynnal a'i gadw
	Gwella mynediad at wasanaethau gofal cymdeithasol
	Trawsnewid y ddarpariaeth addysgol i bobl ifanc 14 i 19 oed

Hunanasesiad y Cyngor o berfformiad

Gellir gweld hunanasesiad y Cyngor o'i berfformiad yn y ddogfen '*Ein Hadroddiad Perfformiad ar gyfer y flwyddyn ariannol 2012/13: Cyflawni ein 2il Cynllun Corfforaethol (CC2)*' sydd ar gael ar wefan y Cyngor yn: <http://www.torfaen.gov.uk/cy/Related-Documents/Performance-Improvement/Our-Performance/2012-2013-Annual-Performance-Report.pdf>

Wales Audit Office
24 Cathedral Road
Cardiff CF11 9LJ

Tel: 029 2032 0500

Fax: 029 2032 0600

Textphone: 029 2032 0660

E-mail: info@wao.gov.uk

Website: www.wao.gov.uk

Swyddfa Archwilio Cymru
24 Heol y Gadeirlan
Caerdydd CF11 9LJ

Ffôn: 029 2032 0500

Ffacs: 029 2032 0600

Ffôn Testun: 029 2032 0660

E-bost: info@wao.gov.uk

Gwefan: www.wao.gov.uk