



WALES AUDIT OFFICE  
SWYDDFA ARCHWILIO CYMRU

# Adroddiad Gwella Blynyddol 2014-15

## Cyngor Bwrdeistref Sirol Rhondda Cynon Taf

Cyhoeddwyd: Hydref 2015  
Cyfeirnod y ddogfen: 498A2015



Paratowyd yr Adroddiad Gwella Blynyddol hwn ar ran  
Archwilydd Cyffredinol Cymru gan Colin Davies a Tim Buckle  
o dan gyfarwyddyd Jane Holownia.

**Huw Vaughan Thomas**  
**Archwilydd Cyffredinol Cymru**  
**Swyddfa Archwilio Cymru**  
**24 Heol y Gadeirlan**  
**Caerdydd**  
**CF11 9LJ**

Mae'r Archwilydd Cyffredinol yn annibynnol ar y llywodraeth ac fe'i penodir gan Ei Mawrhydi y Frenhines. Mae'r Archwilydd Cyffredinol yn ymgymryd â'i waith gan ddefnyddio staff ac adnoddau eraill a ddarperir gan Fwrdd Swyddfa Archwilio Cymru, sef bwrdd statudol a sefydlwyd i'r diben hwnnw ac er mwyn monitro a chynghori'r Archwilydd Cyffredinol. Mae Swyddfa Archwilio Cymru yn atebol i'r Cynulliad Cenedlaethol.

Mae'r Archwilydd Cyffredinol yn archwilio cyrff llywodraeth leol yng Nghymru, gan gynnwys awdurdodau unedol, yr heddlu, gwasanaethau prawf, awdurdodau tân ac achub, awdurdodau'r parciau cenedlaethol a chynghorau cymuned. Mae hefyd yn cynnal astudiaethau gwerth am arian llywodraeth leol ac yn asesu cydymffurfiaeth â gofynion Mesur Llywodraeth Leol (Cymru) 2009.

Y tu hwnt i lywodraeth leol, yr Archwilydd Cyffredinol yw archwilydd allanol Llywodraeth Cymru a'r cyrff a noddir ganddi a'i chyrrff cyhoeddus cysylltiedig, Comisiwn y Cynulliad a chyrrff y Gwasanaeth Iechyd Gwladol yng Nghymru.

Mae'r Archwilydd Cyffredinol a staff Swyddfa Archwilio Cymru yn anelu i ddarparu adroddiadau cymesur sy'n canolbwyntio ar y cyhoedd ar stiwardiaeth adnoddau cyhoeddus, a thrwy wneud hynny, feithrin dealltwriaeth a hyrwyddo gwelliant.

# Cynnwys

<b>Adroddiad cryno</b>	<b>4</b>
Diben yr adroddiad hwn	4
Gwaith archwilio perfformiad ac arolygu 2014-15	5
Mae gan y Cyngor drefniadau rheoli ariannol cadarn ar y cyfan ac mae'n atgyfnerthu ei drefniadau ansawdd data ond gellid datblygu trefniadau adrodd a chraffu ar berfformiad ymhellach, ac atgyfnerthu'r cysylltiadau rhwng cynllunio gwasanaethau a chynllunio ariannol	7
Penawdau - crynodeb o'r prif ganfyddiadau	8
Argymhellion	10
<b>Adroddiad manwl</b>	<b>11</b>
Perfformiad	12
Y defnydd o adnoddau	19
Llywodraethu	22
<b>Atodiadau</b>	
Atodiad 1 – Statws yr adroddiad hwn	25
Atodiad 2 – Archwiliad o Gynllun Gwella Cyngor Bwrdeistref Sirol Rhondda Cynon Taf 2014-15	26
Atodiad 3 – Archwiliad o asesiad o berfformiad Cyngor Bwrdeistref Sirol Rhondda Cynon Taf 2013-14	28
Atodiad 4 – Llythyr Archwilio Blynyddol	30
Atodiad 5 – Argymhellion adroddiadau cenedlaethol 2014-15	32
Atodiad 6 – Gwybodaeth ddefnyddiol am adnoddau Cyngor Bwrdeistref Sirol Rhondda Cynon Taf	37

# Adroddiad cryno

## Diben yr adroddiad hwn

- 1 Bob blwyddyn, mae'n ofynnol i'r Archwilydd Cyffredinol archwilio trefniadau cynllunio ac adrodd ar welliant cynghorau, awdurdodau tân ac achub ac awdurdodau parciau cenedlaethol yng Nghymru, ac asesu a fydd pob awdurdod yn cyflawni dyletswyddau statudol yn ymwneud â gwelliant parhaus<sup>1</sup>. Cyflawnwyd y gwaith hwn ar ran yr Archwilydd Cyffredinol gan staff Swyddfa Archwilio Cymru. Mae **Atodiad 1** yn rhoi rhagor o wybodaeth am bwerau a dyletswyddau'r Archwilydd Cyffredinol o fewn llywodraeth leol.
- 2 Yn ogystal, mae'r Archwilydd Cyffredinol yn cynnal asesiad corfforaethol trylwyr ym mhob awdurdod ar sail gylchol (unwaith bob pedair blynedd o leiaf ar hyn o bryd). Yn y cyfamser, yn ogystal ag archwilio trefniadau cynllunio ac adrodd ar welliant, bydd Swyddfa Archwilio Cymru, ar ran yr Archwilydd Cyffredinol, yn olrhain datblygiadau ac yn cyflawni gwaith asesu pellach sy'n canolbwyntio ar nifer o themâu allweddol, a ddatblygir mewn trafodaeth â phob awdurdod.
- 3 Mae'r Adroddiad Gwella Blyneddol hwn yn crynhoi'r gwaith archwilio a wnaed yng Nghyngor Bwrdeistref Sirol Rhondda Cynon Taf (y Cyngor) ers cyhoeddi'r adroddiad diwethaf o'r fath ym mis Gorffennaf 2014. Mae'r adroddiad hwn hefyd yn cynnwys crynodeb o ganfyddiadau allweddol o adroddiadau a gyhoeddwyd gan 'reoleiddwyr perthnasol', sef: Arolygiaeth Gofal a Gwasanaethau Cymdeithasol Cymru (AGGCC); Arolygiaeth Ei Mawrhydi dros Addysg a Hyfforddiant yng Nghymru (Estyn); a Chomisiynydd y Gymraeg (y Comisiwn). Serch hynny, nid yw'r adroddiad hwn yn adolygiad cynhwysfawr o holl drefniadau neu wasanaethau'r Cyngor. Mae'r casgliadau a geir yn yr adroddiad hwn yn seiliedig ar y gwaith a gyflawnwyd o fewn y Cyngor gan gyrrff adolygu allanol perthnasol ac, oni nodir fel arall, yn adlewyrchu'r sefyllfa ar yr adeg pan gafodd gwaith o'r fath ei gwblhau.
- 4 Gan ystyried y gwaith a gyflawnwyd yn ystod 2014-15, mae'r Archwilydd Cyffredinol wedi rhoi 'Casgliad Cyffredinol' yn yr adroddiad hwn ac mae'n nodi a yw o'r farn y bydd y Cyngor yn debygol o wneud trefniadau i sicrhau gwelliant parhaus ar gyfer 2015-16 (**gweler tudalen 7**).
- 5 Ni ddylid ystyried bod y datganiad hwn yn rhoi barn bendant am sefyllfa sefydliad nac yn rhagfynegi ei lwyddiant yn y dyfodol. Yn hytrach, dylid ystyried ei fod yn rhoi barn am y graddau y mae'r trefniadau sydd ar waith ar hyn o bryd yn rhesymol gadarn i'r graddau y gellir nodi hynny ar sail y gwaith a gyflawnwyd.
- 6 Rydym am wybod a yw'r adroddiad hwn yn rhoi'r wybodaeth sydd ei hangen arnoch ac a yw'n hawdd ei ddeall. Gallwch fynegi eich barn drwy anfon e-bost atom yn [post@archwilio.cymru](mailto:post@archwilio.cymru) neu ysgrifennu atom yn 24 Heol y Gadeirlan, Caerdydd, CF11 9LJ.

<sup>1</sup> Nodir dyletswyddau a gofynion ym Mesur Llywodraeth Leol (Cymru) 2009 (y Mesur).

## Gwaith archwilio perfformiad 2014-15

- 7 Wrth bennu'r amrywiaeth o waith a gyflawnwyd yn ystod y flwyddyn, gwnaethom ystyried graddau'r wybodaeth archwilio ac arolygu a gasglwyd yn ogystal â ffynonellau eraill o wybodaeth a oedd ar gael, gan gynnwys systemau adolygu a gwerthuso'r Cyngor ei hun. Yn ystod 2014-15, gwnaethom gyflawni gwaith asesu gwelliant o dan dair thema: Perfformiad, Y Defnydd o Adnoddau a Llywodraethu. Roedd y prosiectau unigol a gynhaliwyd gan Swyddfa Archwilio Cymru a'r rheoleiddwyr eraill yn ystod y flwyddyn yn cynnwys y canlynol:

Enw'r Prosiect	Disgrifiad byr	Dyddiadau [pryd y cyflawnwyd y gwaith]
<b>Swyddfa Archwilio Cymru - Archwiliad Blynyddol o Gynllun Gwella'r Cyngor (Cynllun Corfforaethol 2014-15)</b>	Asesiad o gydymffurfiaid â chanllawiau Llywodraeth Cymru ar gyfer cyhoeddi ei Gynllun Gwella.	Ebrill - Mehefin 2014
<b>Swyddfa Archwilio Cymru - Adolygiad cynllunio ariannol</b>	Asesiad o sefyllfa ariannol y Cyngor a sut mae'n cyllidebu ac yn cyflawni arbedion gofynnol.	Mehefin - Hydref 2014
<b>Swyddfa Archwilio Cymru - Gwaith Dilynol ar Drefniadau Craffu ac Ymgysylltu ag Aelodau</b>	Gwaith dilynol ar y cynnydd a wnaed ers adolygiad Swyddfa Archwilio Cymru yn 2013-14 o Drefniadau Craffu ac Ymgysylltu ag Aelodau.	Medi 2014 - Ionawr 2015
<b>Swyddfa Archwilio Cymru - Gwaith Dilynol ar Ansawdd Data</b>	Gwaith dilynol ar y cynnydd a wnaed yn erbyn cynigion ar gyfer gwella.	Medi 2014 - Ionawr 2015
<b>Swyddfa Archwilio Cymru - Archwiliad o Adroddiad Cyflawni Blynyddol y Cyngor 2013-14</b>	Asesiad o gydymffurfiaid y Cyngor â chanllawiau Llywodraeth Cymru ar gyfer cyhoeddi ei Adroddiad ar Berfformiad.	Tachwedd 2014
<b>Swyddfa Archwilio Cymru - Adolygiad o Adroddiad Cyflawni Blynyddol y Cyngor 2013-14: System Orlhain Amcan Gwella</b>	Adolygiad o drefniadau'r Cyngor ar gyfer asesu ac adrodd ar berfformiad mewn perthynas â Chanlyniadau 1 a 2 Amcan Gwella Adfywio Cymdeithasol y Cyngor ar gyfer 2013-14.	Rhagfyr 2014 - Ebrill 2015
<b>Swyddfa Archwilio Cymru - Adolygiad o drefniadau'r Cyngor i gefnogi diogelu plant</b>	Asesiad o effeithiolrwydd trefniadau llywodraethu'r Cyngor o ran diogelu plant.	Mawrth 2014 - Mai 2014

Enw'r Prosiect	Disgrifiad byr	Dyddiadau [pryd y cyflawnwyd y gwaith]
<b>Swyddfa Archwilio Cymru – Cyflawni â llai</b>	Adolygiad o effaith toriadau mewn adnoddau ar allu gwasanaethau iechyd yr amgylchedd y Cyngor i gyflawni eu rhwymedigaethau statudol.	Hydref 2013 - Hydref 2014
<b>Swyddfa Archwilio Cymru – Adolygiad o drefniadau'r Cyngor i ddsbarthu Taliadau Tai yn ôl Disgresiwn</b>	Asesiad o effeithiolrwydd gwasanaethau'r Cyngor i ddyrannu, dosbarthu, gweinyddu a defnyddio Taliadau Tai yn ôl Disgresiwn.	Tachwedd 2014 - Ebrill 2015
<b>AGGCC – Adolygiad o berfformiad yr Adran Gwasanaethau Cymdeithasol yn 2013-14</b>	Asesiad o berfformiad Adran Gwasanaethau Cymdeithasol y Cyngor.	1 Ebrill 2013 hyd at 31 Mawrth 2014
<b>AGGCC - Arolygiad o drefniadau diogelu a chynllunio gofal ar gyfer plant sy'n derbyn gofal ac unigolion sy'n gadael gofal sy'n ymddwyn mewn ffordd sy'n eu gwneud yn agored i niwed neu a allai beri risg</b>	Asesiad o effeithiolrwydd gwasanaethau'r Cyngor ar gyfer plant dros 11 oed sy'n derbyn gofal ac unigolion sy'n gadael gofal y nodwyd eu bod yn agored i niwed a/neu'n ymddwyn mewn ffordd a allai beri risg.	Ebrill - Mai 2014
<b>Estyn</b>	Ymweliad monitro	30 Mehefin hyd at 3 Gorffennaf 2014
<b>Comisiynydd y Gymraeg – Adolygiad o Gynllun Iaith Gymraeg y Cyngor</b>	Asesiad o effeithiolrwydd y Cynllun wrth ddarparu gwasanaethau i'r cyhoedd yn Gymraeg.	Gorffennaf 2014

## Mae gan y Cyngor drefniadau rheoli ariannol cadarn ar y cyfan ac mae'n atgyfnerthu ei drefniadau ansawdd data ond gellid datblygu trefniadau adrodd a chraffu ar berfformiad ymhellach, ac atgyfnerthu'r cysylltiadau rhwng cynllunio gwasanaethau a chynllunio ariannol

- 8 Yn seiliedig ar y gwaith a wnaed gan Swyddfa Archwilio Cymru a rheoleiddwyr perthnasol, ac yn gyfyngedig i'r gwaith hwnnw, cred yr Archwilydd Cyffredinol fod y Cyngor yn debygol o gydymffurfio â gofynion y Mesur yn ystod 2015-16.
- 9 Mae'r Archwilydd Cyffredinol wedi dod i'r casgliad hwn am y rhesymau canlynol:
  - mae gan y Cyngor drefniadau rheoli ariannol cadarn ar y cyfan;
  - mae aelodau etholedig ac uwch swyddogion wedi dangos ymrwymiad clir i wneud penderfyniadau anodd er mwyn gwella'r ddarpariaeth addysgol;
  - mae'r Cyngor wedi rhoi trefniadau cynllunio ariannol ar waith er mwyn ymateb i bwysau cyllidebol cyfredol a phwysau cyllidebol yn y dyfodol ym maes gwasanaethau cymdeithasol a chymerwyd camau i ail-lunio'r gwasanaethau a ddarperir i oedolion; ac
  - yn 2014-15, cyflawnodd y Cyngor ei ddyletswyddau cynllunio gwelliant ac adrodd ar welliant o dan y Mesur.
- 10 Un o'r heriau allweddol i'r Cyngor fydd parhau i sicrhau bod ei drefniadau rheoli ariannol, rheoli perfformiad a llywodraethu yn parhau'n addas at y diben yng nghyd-destun gostyngiad mewn adnoddau. Yn ystod 2015-16, bydd ein gwaith yn cynnwys adolygiad o drefniadau rheoli ariannol a fydd yn edrych ymlaen at bennu cyllideb 2016-17 a chynigion ar gyfer arbedion, yn ogystal ag adolygiadau o drefniadau'r Cyngor ar gyfer gwneud penderfyniadau mewn perthynas â'i gynigion i newid gwasanaethau, a threfniadau ar gyfer rheoli asedau strategol. Mae'r Cyngor yn bwriadu diwygio ei drefniadau cynllunio gwelliant ac adrodd ar welliant ar gyfer 2015-16 a byddwn yn ystyried dull gweithredu diwygiedig y Cyngor fel rhan o'n hadolygiad o drefniadau'r Cyngor ar gyfer rheoli gwelliant.

## Penawdau - crynodeb o'r prif ganfyddiadau

- 11 Mae'r tabl isod yn crynhoi prif ganfyddiadau'r gwaith a wnaed gan Swyddfa Archwilio Cymru, a'r rheoleiddwyr eraill, yn 2014-15.

### Perfformiad

**Estyn** – Mae aelodau etholedig ac uwch swyddogion wedi dangos ymrwymiad clir i wneud penderfyniadau anodd er mwyn gwella'r ddarpariaeth addysgol a defnyddio adnoddau yn effeithiol. (Paragraffau 16 i 18)

**AGGCC** – Llwyddodd y Cyngor i fantoli'r gyllideb ar gyfer gwasanaethau cymdeithasol yn 2013-14, mae wedi rhoi trefniadau cynllunio ariannol ar waith er mwyn ymateb i bwysau cyllidebol cyfredol a phwysau cyllidebol yn y dyfodol, a chymerwyd camau i ail-lunio'r gwasanaethau a ddarperir i oedolion; fodd bynnag, mae nifer o feysydd i'w gwella ym maes gwasanaethau oedolion a gwasanaethau plant. (Paragraffau 19 i 23)

**Swyddfa Archwilio Cymru** – Cyflawnodd y Cyngor ei ddylestwyddau cynllunio gwelliant statudol drwy Gynllun Corfforaethol a oedd yn haws i ddarllenwyr ei ddeall gyda mwy o eglurder ynghylch cwmpas uchelgeisiau'r Cyngor i wella. (Paragraff 24)

**Swyddfa Archwilio Cymru** – Mae'r Cyngor yn cymryd camau i atgyfnerthu ei drefniadau ar gyfer sicrhau ansawdd a chywirdeb ei fesurau perfformiad; fodd bynnag, ni chymerwyd y camau hyn mewn pryd i lywio Cynllun Corfforaethol y Cyngor ar gyfer 2014-15. (Paragraff 25)

**Swyddfa Archwilio Cymru** – Mae Adroddiad Cyflawni Blynyddol y Cyngor ar gyfer 2013-14 yn darparu darlun teg a chytbwys o'i berfformiad; fodd bynnag, ceir cyfleoedd i wella sail y dystiolaeth a'r broses o werthuso cynnydd tuag at gyflawni blaenoriaethau gwella. (Paragraffau 26 i 29)

**Swyddfa Archwilio Cymru** - Roedd adroddiadau'r Cyngor ar gynnydd yn erbyn ei Flaenoriaeth Wella ar gyfer Adfywio Cymdeithasol yn deg ac yn gytbwys ond nid eglurwyd yn ddigonol i ba raddau y mae'r Cyngor wedi cyflawni ei amcanion. (Paragraff 30)

**Swyddfa Archwilio Cymru** – Mae'r Cyngor wedi parhau i ddatblygu ei drefniadau ar gyfer craffu ar ei Adroddiad Cyflawni Blynyddol, ond, câi'r trefniadau eu hatgyfnerthu drwy ymdrin â rhai gwendidau mewn prosesau a thrwy sicrhau bod gan aelodau craffu ddealltwriaeth gyson o'u rôl. (Paragraffau 31 i 32)



<b>Perfformiad</b>	<p><b>Swyddfa Archwilio Cymru</b> – Ar y cyfan, mae'r Cyngor yn darparu gwasanaethau iechyd yr amgylchedd i'r lefelau uchaf. Er gwaethaf toriadau cyllidebol, llwyddwyd i gynnal niferoedd staff ac mae rhanddeiliaid yn gadarnhaol ar y cyfan am y ffordd y caiff gwasanaethau eu rheoli, er y bydd cyflawni dyletswyddau statudol newydd i ddiogelu'r cyhoedd a'r amgylchedd yn her sylweddol. (Paragraff 33)</p> <p><b>Comisiynydd y Gymraeg</b> – Mae'r Cyngor yn prif-frydio'r Gymraeg i bolisiau allweddol drwy roi arweiniad uniongyrchol i reolwyr cynlluniau busnes, gan felly sicrhau y caiff y Gymraeg ei hystyried wrth gynllunio gwasanaethau. (Paragraffau 34 i 36)</p>
<b>Y defnydd o adnoddau</b>	<p><b>Swyddfa Archwilio Cymru</b> – Mae gan y Cyngor drefniadau rheoli ariannol cadarn ar y cyfan sydd wedi ateb y diben, er bod lle i ddatblygu ymhellach y cysylltiadau rhwng cynllunio a pherfformiad gwasanaethau a chynllunio a pherfformiad ariannol, ac, oherwydd yr hinsawdd ariannol gynyddol heriol, i adolygu ei drefniadau er mwyn sicrhau eu bod yn parhau i fod yn addas at y diben. (Paragraff 37)</p> <p><b>Swyddfa Archwilio Cymru</b> – Mae'r Cyngor wedi rhoi systemau da ar waith i weinyddu Taliadau Tai yn ôl Disgresiwn ond oherwydd gwendidau o ran rhai o'i drefniadau rheoli a pherfformiad, nid yw'n glir p'un a yw'r rhai â'r anghenion mwyaf yn cael help. (Paragraffau 38 i 43)</p>
<b>Llywodraethu</b>	<p><b>Swyddfa Archwilio Cymru</b> – Bu cynnydd wrth roi trefniadau craffu ar waith a'u datblygu ymhellach yn gymysg. (Paragraffau 44 i 47)</p> <p><b>Swyddfa Archwilio Cymru</b> – Mae trefniadau'r Cyngor ar gyfer sicrhau ei fod yn cyflawni ei gyfrifoldebau diogelu yn cynnwys rhai gwendidau y mae'r Cyngor yn ymdrin â hwy. (Paragraffau 48 i 51)</p> <p><b>Swyddfa Archwilio Cymru</b> – Mae'r trefniadau ar gyfer chwythu'r chwiban yn gadarn ar y cyfan, ond mae angen mynd i'r afael â nifer o wendidau yn ymwneud â pholisi, proses a hyfforddiant. (Paragraff 52)</p>
<b>Archwilio trefniadau cynllunio ac adrodd ar welliant</b>	<p><b>Swyddfa Archwilio Cymru</b> – Cyhoeddodd yr Archwilydd Cyffredinol dystysgrifau archwilio yn nodi bod y Cyngor wedi cyflawni ei dyletswyddau o dan Mesur Llywodraeth Leol (Cymru) 2009. (Atodiadau 2 a 3)</p>
<b>Archwilio cyfrifon</b>	<p><b>Swyddfa Archwilio Cymru</b> – Ar 11 Rhagfyr 2014, cyflwynodd yr Archwilydd Penodedig Lythyr Archwilio Blynyddol i Gyngor Bwrdeistref Sirol Rhondda Cynon Taf. Mae'r llythyr yn crynhoi'r negeseuon allweddol sy'n deillio o'i gyfrifoldebau statudol o dan Ddeddf Archwilio Cyhoeddus (Cymru) 2004 fel yr Archwilydd Penodedig a'i gyfrifoldebau adrodd o dan y Cod Ymarfer Archwilio. Cadarnhaodd ei fod wedi rhoi barn archwilio ddiamod ar y datganiadau cyfrifyddu ar 30 Medi 2014, gan gadarnhau eu bod yn rhoi darlun cywir a theg o sefyllfa ariannol a thrafodion y Cyngor a'r Gronfa Bensiwn. Mae'r Llythyr Archwilio Blynyddol ar gael yn <b>Atodiad 4</b> o'r adroddiad hwn.</p>

## Argymhellion

- 12 O ystyried yr ystod eang o wasanaethau a ddarperir gan y Cyngor a'r heriau y mae'n eu hwynebu, byddai'n anarferol pe na baem wedi dod o hyd i bethau y gellir eu gwella. Gall yr Archwilydd Cyffredinol:
- wneud cynigion ar gyfer gwella - os caiff cynigion eu gwneud i'r Cyngor, byddem yn disgwyl iddo weithredu arnynt a byddwn yn gwneud gwaith dilynol ar yr hyn sy'n digwydd;
  - gwneud argymhellion ffurfiol ar gyfer gwella - os caiff argymhelliad ffurfiol ei wneud, mae'n rhaid i'r Cyngor baratoi ymateb i'r argymhelliad hwnnw o fewn 30 diwrnod gwaith;
  - cynnal arolygiad arbennig a chyhoeddi adroddiad a gwneud argymhellion; ac
  - argymhell y dylai Gweinidogion Llywodraeth Cymru ymyrryd mewn rhyw ffordd.
- 13 Nid yw'r Archwilydd Cyffredinol yn gwneud unrhyw argymhellion ffurfiol i'r Cyngor yn yr Adroddiad Gwella Blynyddol hwn. Fodd bynnag, mae'n gwneud argymhellion a all fod yn berthnasol i'r Cyngor yn ei Adroddiadau Cenedlaethol ar Lywodraeth Leol. Ceir rhestr o argymhellion mewn adroddiadau a gyhoeddwyd yn 2014-15 yn **Atodiad 5**.
- 14 Mae un cynnig ar gyfer gwella i'r Cyngor sy'n deillio o'r gwaith a wnaed gan Swyddfa Archwilio Cymru yn ystod y flwyddyn.

### Cynigion ar gyfer gwella

Dylai'r Cyngor wneud y canlynol:

- C1 Adolygu ei arferion gwaith yn erbyn yr argymhellion yn Adroddiadau Cenedlaethol 2014-15 yr Archwilydd Cyffredinol ar Lywodraeth Leol a rhoi'r gwelliannau ar waith lle y bo'n briodol.

- 15 At hynny, roedd AGGCC, Estyn a Chomisiynydd y Gymraeg wedi cynnwys meysydd i'w gwella yn eu hadroddiadau arolygu a'r llythyrau a roddwyd i'r Cyngor yn ystod 2014-15. Gellir eu gweld yn [www.cssiw.org.uk](http://www.cssiw.org.uk), [www.estyn.gov.uk](http://www.estyn.gov.uk) a [www.comisiynyddygyymraeg.org](http://www.comisiynyddygyymraeg.org).

# Adroddiad manwl



# Perfformiad

Mae aelodau etholedig ac uwch swyddogion wedi dangos ymrwymiad clir i wneud penderfyniadau anodd er mwyn gwella'r ddarpariaeth addysgol a defnyddio adnoddau yn effeithiol

- 16 Yn dilyn arolygiad Estyn o wasanaethau addysg i blant a phobl ifanc ym mis Mawrth 2012, nodwyd bod angen gwneud gwaith dilynol ar y Cyngor drwy drefniadau monitro Estyn. Cynhaliwyd ymweliad monitro terfynol gan Estyn rhwng 30 Mehefin a 3 Gorffennaf 2014. Yn dilyn yr ymweliad, roedd Estyn o'r farn bod y Cyngor wedi gwneud digon o gynnydd mewn perthynas â'r argymhellion yn dilyn yr arolygiad ym mis Mawrth 2012. O ganlyniad, mae Prif Arolygydd Ei Mawrhydi dros Addysg a Hyfforddiant yng Nghymru o'r farn nad oes angen i Estyn barhau i fonitro'r awdurdod ac ni chynhelir unrhyw weithgaredd dilynol pellach.
- 17 Nododd Estyn, yn dilyn ei harolygiad ym mis Mawrth 2012, fod yr awdurdod wedi llunio cynllun gweithredu ar ôl yr arolygiad a oedd yn cynnwys y manylder priodol a chatau cynyddrannol clir er mwyn gwella ei wasanaethau addysg i blant a phobl ifanc. Mae aelodau etholedig ac uwch swyddogion wedi dangos ymrwymiad clir i wneud penderfyniadau anodd er mwyn gwella'r ddarpariaeth a defnyddio adnoddau yn effeithiol. Bu arweinyddiaeth gadarn ac effeithiol y Cyfarwyddwr Addysg a Dysgu Gydol Oes yn ffactor allweddol wrth anelu at welliant.
- 18 Nododd Estyn hefyd y dylai'r awdurdod barhau i weithio i godi safonau ym mhob cyfnod allweddol, ac i wella lefelau presenoldeb. Dylai hefyd barhau â'i waith i wella'r ffordd y mae'n ymgymryd â'i swyddogaethau craffu, ac i ddatblygu Fframwaith<sup>2</sup> ymhellach er mwyn iddo ymgymryd â'i rôl yn effeithiol.

Llwyddodd y Cyngor i fantoli'r gyllideb ar gyfer gwasanaethau cymdeithasol yn 2013-14, mae wedi rhoi trefniadau cynllunio ariannol ar waith er mwyn ymateb i bwysau cyllidebol cyfredol a phwysau cyllidebol yn y dyfodol, a chymerwyd camau i ail-lunio'r gwasanaethau a ddarperir i oedolion; fodd bynnag, mae nifer o feysydd i'w gwella ym maes gwasanaethau oedolion a gwasanaethau plant

- 19 Cyhoeddodd AGGCC ei Adolygiad a Gwerthusiad Blynyddol o Berfformiad 2013/2014 ym mis Hydref 2014 ac mae ar gael ar ei gwefan: [www.cssiw.org.uk](http://www.cssiw.org.uk). Nododd AGGCC fod y Cyngor wedi llwyddo i fantoli ei gyllideb gyffredinol ar gyfer gwasanaethau cymdeithasol yn effeithiol yn 2013-14. Mae'r Cyngor yn gwario mwy ar ofal cymdeithasol fesul pen na llawer o awdurdodau eraill yng Nghymru er bod hyn yng nghyd-destun lefelau cymharol uchel o amddifadedd. Mae'r Cyngor wedi amlinellu arbedion realistig ac wedi dangos trefniadau cynllunio ariannol strategol i ymateb i bwysau cyllidebol cyfredol a phwysau cyllidebol yn y dyfodol. Ym maes gwasanaethau oedolion, cymerwyd camau i ail-lunio'r gwasanaethau a ddarperir. Bwriedir gwneud newidiadau pellach i'r gwasanaethau a ddarperir i oedolion yn ogystal â gwaith i ailfodelu gwasanaethau plant yn 2015-16. Y nod yw alinio gwasanaethau i ofynion Deddf Gwasanaethau Cymdeithasol a Llesiant (Cymru) (y Ddeddf) ac mewn ymateb i'r heriau economaidd cyfredol.

<sup>2</sup> Fframwaith yw'r enw ar Bartneriaeth Plant a Phobl Ifanc Rhondda Cynon Taf, a sefydlwyd i hyrwyddo cydweithrediad lleol ymhlith asiantaethau er mwyn gwella lles plant, pobl ifanc a'u teuluoedd.

- 20 Mae gan y Cyngor gydberthnasau aeddfed gyda'r bwrdd iechyd lleol a chyngor cyfagos Merthyr Tudful. O ganlyniad, llwyddwyd i gynyddu lefelau cydweithio a chyd-gomisiynu mewn sawl maes o fewn gwasanaethau oedolion a phlant a chânt eu hehangu ymhellach yn 2014-15 a thu hwnt. Mae heriau yn gysylltiedig â hyn ac mae'r cyfarwyddwr yn cydnabod y bydd yn rhaid rhoi newidiadau ar waith yn gyflymach mewn rhai meysydd.
- 21 Mae gan y Cyngor strategaeth eang i hyrwyddo'r Gymraeg a defnyddiwyd yr ardal leol i lansio **Mwy na Geiriau**<sup>3</sup>.
- 22 Ceir problemau o hyd o ran capasiti'r gweithlu ym maes gwasanaethau plant, ac mae adroddiad AGGCC yn tynnu sylw at y defnydd parhaus o weithwyr anghymwys i reoli achosion a chwblhau asesiadau cychwynnol. Bu cynnydd yn nifer yr atgyfeiriadau i'r gwasanaethau plant, ceir poblogaeth gymharol uchel o blant sy'n derbyn gofal a'r nifer uchaf a gofnodwyd o bobl ifanc ar y gofrestr amddiffyn plant o blih unrhyw gyngor yng Nghymru. Mae lefelau cwblhau asesiadau amserol ym maes gwasanaethau oedolion a gwasanaethau plant yn wael a byddant yn effeithio ar effeithiolrwydd cymorth a gwaith ataliol gyda phobl a theuluoedd agored i niwed. Mae'r Cyngor wedi nodi y byddai gwell trefniadau ar gyfer sicrhau ansawdd prosesau asesu a rheoli gofal yn gwella'r gwasanaethau a ddarperir ar draws y gwasanaethau cymdeithasol. Dirywiodd y gwaith o asesu a chefnogi gofalywyr (gofalywyr ifanc a gofalywyr sy'n oedolion) eleni. Noda'r Cyngor y bydd yn ystyried y meysydd hyn i'w gwella fel rhan o'i adolygiad cyffredinol o wasanaethau er mwyn sicrhau bod pob newid yn hyrwyddo'r blaenoriaethau a ddynodir yn y Ddeddf. Mae gan y Cyngor drefniadau rhianta corfforaethol cadarn a nodwyd gwelliannau o ran lefelau cyflawniad addysgol plant sy'n derbyn gofal sy'n gadael ysgol.
- 23 Mae **Adolygiad a Gwerthusiad Blynyddol o Berfformiad 2013/2014** hefyd yn cynnwys nifer o feysydd cynnydd a meysydd i'w gwella.

### Cyflawnodd y Cyngor ei ddyletswyddau cynllunio gwelliant statudol drwy Gynllun Corfforaethol a oedd yn haws i ddarllenwyr ei ddeall gyda mwy o eglurder ynghylch cwmpas uchelgeisiau'r Cyngor i wella

- 24 Yn ein Hadroddiad Gwella Blynyddol ar gyfer 2014, nodwyd gennym fod angen gwell trefniadau ar gyfer cyfathrebu ac ymgysylltu â dinasyddion mewn perthynas ag uchelgeisiau gwella'r Cyngor ac effaith newidiadau i wasanaethau yn ei feysydd blaenoriaeth, ac nad oedd fersiwn cryno'r Cyngor o'i Gynllun Corfforaethol ar gyfer 2013-14 yn cynnwys digon o wybodaeth i roi trosolwg teg a chytbwys i ddarllenwyr cyffredinol o flaenoriaethau gwella'r Cyngor na sut y bwriedir iddynt wella canlyniadau i ddinasyddion. Mae'r Cyngor wedi dechrau ymdrin â'r materion hyn ac mae Cynllun Corfforaethol 2014-15 y Cyngor yn nodi esboniad clir pam y dewiswyd saith blaenoriaeth wella'r Cyngor. Mae'r Cynllun yn nodi mesurau bwriadedig â thargedau clir ar gyfer y rhan fwyaf o flaenoriaethau gyda rhesymeg gryno i esbonio lefel y targed a bennwyd lle bo'r lefel hon yr un peth neu'n is

<sup>3</sup> Llywodraeth Cymru: Fframwaith Strategol ar gyfer Gwasanaethau Cymraeg ym maes Iechyd, Gwasanaethau Cymdeithasol a Gofal Cymdeithasol.

na pherfformiad blynyddoedd blaenorol, gan ddarparu cyd-destun ychwanegol. Diwygiwyd fformat Cynllun Corfforaethol y Cyngor hefyd i greu dogfen haws i'w darllen, heb fod angen fersiwn cryno. Mae blaenoriaethau gwella'r Cyngor hefyd wedi'u cysylltu'n glir â'r canlyniadau a nodir yn y Cynllun Integredig Sengl **Delivering Change** a gyhoeddwyd gan Fwrdd Gwasanaethau Lleol Rhondda Cynon Taf. Mae'r cynlluniau gweithredu manwl sy'n ategu'r Cynllun Corfforaethol hefyd yn glir ac yn gynhwysfawr ac yn cynnwys nifer sylweddol o fesurau ynghyd â'r camau gweithredu hanfodol, y cerrig milltir a'r dyddiadau cyflawni targed ar gyfer pob canlyniad o dan bob blaenoriaeth wella. Fodd bynnag, ni phennwyd targedau ar gyfer rhai o'r mesurau yn y cynlluniau gweithredu manwl, er enghraifft, gan eu bod yn fesurau newydd, ac felly, yn achos rhai mesurau, nid yw graddau uchelgais y Cyngor yn glir.

**Mae'r Cyngor yn cymryd camau i atgyfnerthu ei drefniadau ar gyfer sicrhau ansawdd a chywirdeb ei fesurau perfformiad; fodd bynnag, ni chymerwyd y camau hyn mewn pryd i lywio Cynllun Corfforaethol 2014-15 y Cyngor**

- 25 Yn ystod 2013-14, cafwyd gennym na allai'r Cyngor ddibynnu ar ansawdd na chywirdeb rhai o'i fesurau perfformiad, ac yn ystod 2014-15, aethom ati i ystyried cynnydd y Cyngor yn y maes hwn. Cafwyd gennym fod y Cyngor wedi cydnabod yr angen i wella ei drefniadau ar gyfer sicrhau ansawdd data ac mae'r camau gweithredu a gymerwyd gan yr awdurdod mewn ymateb i archwiliadau blaenorol yn dangos parodrwydd i ymdrin â'r gwendidau a nodwyd. Cymerwyd camau i atgyfnerthu'r dull o bennu targedau ar gyfer mesurau perfformiad, a phwysleisiwyd pwysigrwydd ansawdd data hefyd i reolwyr yn y Cyngor. Rhoddwyd proses yn seiliedig ar risg i'r tîm Perfformiad Corfforaethol adolygu samplau o fesurau perfformiad ar waith gan arwain at benderfyniad i adolygu nifer sylweddol o fesurau perfformiad. Fodd bynnag, nid oedd y cynnydd wrth ymdrin â'r gwendidau a nodwyd yn ddigon amserol i'r Cyngor allu dibynnu ar gywirdeb y data a ddefnyddiwyd i lywio Cynllun Corfforaethol 2014-15, nac elfennau o Adroddiad Cyflawni Blynyddol 2013-14. Er mwyn ymdrin â hyn, mae'r tîm Perfformiad Corfforaethol yn adolygu mesurau perfformiad yn barhaus.

**Mae Adroddiad Cyflawni Blynyddol y Cyngor ar gyfer 2013-14 yn darparu darlun teg a chytbwys o'i berfformiad; fodd bynnag, ceir cyfleoedd i wella sail y dystiolaeth a'r broses o werthuso cynnydd tuag at gyflawni blaenoriaethau gwella**

- 26 Mae Adroddiad Cyflawni Blynyddol y Cyngor (yr Adroddiad) yn darparu darlun teg a chytbwys o berfformiad y Cyngor mewn perthynas â'i Flaenoriaethau Gwella dros 2013-14 gan gyfeirio at dargedau'r Cyngor ei hun yn ogystal â rhai cyfeiriadau at berfformiad cymharol yn ystod y flwyddyn flaenorol a chymariaethau â gweddill Cymru dros amser er mwyn dangos ei berfformiad cymharol. Fodd bynnag, câi Crynodeb yr Adroddiad ei atgyfnerthu drwy gynnwys rhywfaint o ddata a naratif ychwanegol a fyddai'n darparu darlun mwy cytbwys o berfformiad.

- 27 Mae'r Cyngor wedi diwygio fformat ei Adroddiad ar gyfer 2013-14 ac mae hefyd wedi ymdrin â rhai o'r materion a godwyd gennym mewn perthynas â'i Adroddiad blaenorol, megis cynnwys gwybodaeth glir er mwyn i ddinasyddion allu darparu adborth i'r Cyngor ac ailfformio'r Adroddiad a'r Crynodeb er mwyn creu dogfen haws i'w darllen. Caiff yr Adroddiad ei lywio gan werthusiadau perfformiad manwl ar gyfer pob Blaenoriaeth Wella gan gynnwys data perfformiad ychwanegol a chymariaethau ledled Cymru a thros amser lle y bo'n berthnasol; nid yw'r gwerthusiadau perfformiad manwl yn rhan o'r Adroddiad ffurfiol ond ceir dolenni atynt yn yr Adroddiad ac maent ar gael ar wefan y Cyngor. Mae'r Adroddiad hefyd yn cynnwys enghreifftiau o'r ffordd y mae data/dadansoddiad o berfformiad wedi llywio'r broses o ddedol blaenoriaethau ar gyfer 2014-15, a cheir enghreifftiau yn yr Adroddiad lle y disgrifir y broses o ddadansoddi perfformiad cymharol yn y testun ynghyd â'r canlyniadau ac ymateb bwriadedig yr Awdurdod. Mae'r Adroddiad hefyd yn disgrifio'r cyfraniad a wnaed at Flaenoriaethau Gwella'r Cyngor drwy weithio mewn partneriaeth ac mae'n cynnwys enghreifftiau o fentrau a ddatblygwyd drwy drefniadau gweithio mewn partneriaeth.
- 28 Mae'r dystiolaeth a ddarperir yn yr Adroddiad yn golygu y gellir asesu p'un a yw'r Cyngor wedi cyflawni ei Flaenoriaethau Gwella, gan gynnwys safbwyntiau rheoleiddwyr, defnyddwyr gwasanaethau, dinasyddion a thrwy gynnwys astudiaethau achos sy'n dangos effaith camau gweithredu'r Cyngor. Fodd bynnag, ceir rhai gwendidau yn sail y dystiolaeth, gan gynnwys diffyg targedau ar gyfer rhai mesurau, a'r ffaith bod rhywfaint o'r dystiolaeth a ddarperir yn ymwneud â 2014-15 yn hytrach na 2013-14 ar gyfer un Flaenoriaeth Wella, nad yw'n helpu i ddarparu darlun o berfformiad ar gyfer 2013-14. Gellid hefyd dangos perfformiad dros amser a ledled Cymru yn gliriach yn yr Adroddiad ar gyfer rhai mesurau, lle bo hynny ar gael, gan mai dim ond yn erbyn targedau'r Cyngor ei hun ar gyfer 2013-14 y mae'r tablau sy'n cynnwys mesurau perfformiad allweddol yn llunio cymariaethau.
- 29 Byddai dull gweithredu cyson o fudd i'r Adroddiad a'i Crynodeb o ran crynhoi perfformiad yn erbyn pob Blaenoriaeth Wella. Darperir y crynodeb hwn mewn perthynas ag un Flaenoriaeth Wella yn yr Adroddiad ond nid ar gyfer blaenoriaethau eraill. Mae'r graddau y mae'r naratif yn darparu gwerthusiad yn yr Adroddiad yn gymysg gyda ffocws rhai ohonynt ar gamau gweithredu yn hytrach nag asesiad o'r graddau y mae'r Cyngor wedi gwneud cynnydd tuag at ei Flaenoriaethau Gwella. Rydym o'r farn bod hyn yn flaenoriaeth y mae angen i'r Cyngor ymdrin â hi.

**Roedd adroddiadau'r Cyngor ar gynnydd yn erbyn ei Flaenoriaeth Wella ar gyfer Adfywio Cymdeithasol yn deg ac yn gytbwys ond nid eglurwyd yn ddigonol i ba raddau y mae'r Cyngor wedi cyflawni ei amcanion**

- 30 Yn ystod 2014-15, gwnaethom edrych yn fanwl ar Flaenoriaeth Wella'r Cyngor ar gyfer Adfywio Cymdeithasol fel rhan o'n harchwiliad o'r Adroddiad. Cafwyd gennym fod gan y Cyngor drefniadau ar waith i sicrhau bod y broses adrodd yn deg ac yn gytbwys a'i bod yn cynnwys her gan y tîm Perfformiad Corfforaethol. Fodd bynnag, mae gwendidau yn sail dystiolaeth y Cyngor yn cyfyngu'r graddau y gellid mesur cynnydd yn erbyn y Flaenoriaeth Wella. Er enghraifft, nid yw'r diffyg targedau a chymariaethau ar gyfer rhai mesurau yn darparu darlun o berfformiad dros amser, ac mae gwendidau yn nhrefniadau ansawdd data'r Cyngor hefyd yn cyfyngu i ba raddau y gellid dibynnu ar rai o'r mesurau perfformiad a gynhwysir yn Adroddiad 2013-14. Mae'r Cyngor wedi cymryd camau i wella ansawdd a dibynadwyedd ei ddata perfformiad; ond fel y nodwyd uchod, dim ond mewn pryd i lywio rhywfaint o'r data a gyflwynwyd yn yr Adroddiad ar gyfer 2013-14 y cymerwyd y camau hyn. Cynhwyswyd targedau ar gyfer mwy o fesurau sy'n ymwneud ag Adfywio Cymdeithasol yng Nghynllun Corfforaethol y Cyngor ar gyfer 2014-15 hefyd, a ddylai helpu, ynghyd â'r ffaith bod nifer o fesurau perfformiad cyson wedi'u cynnwys dros ddwy flynedd neu fwy, i atgyfnerthu gwerthusiadau perfformiad yn y dyfodol, gan gynnwys cymariaethau perfformiad dros amser, yn y maes gweithgaredd hwn.

**Mae'r Cyngor wedi parhau i ddatblygu ei drefniadau ar gyfer craffu ar ei Adroddiad Cyflawni Blynnyddol, ond, câr'r trefniadau eu hatgyfnerthu drwy ymdrin â rhai gwendidau mewn prosesau a thrwy sicrhau bod gan aelodau craffu ddealltwriaeth gyson o'u rôl**

- 31 Parhaodd y Cyngor i esblygu'r broses ar gyfer cynnwys aelodau craffu wrth ddatblygu'r Adroddiad drwy sefydlu gweithgorau i graffu ar y gwerthusiadau perfformiad drafft manwl a luniwyd gan swyddogion i lywio'r Adroddiad. Arweiniodd hyn at nifer o ddiwygiadau arfaethedig i'r gwerthusiadau perfformiad a gyflwynwyd wedi hynny i Bwyllgor Trosolwg a Chraffu'r Cyngor. Atgyfnerthwyd y trefniadau ar gyfer helpu aelodau i ymgymryd â'u rôl, gan gynnwys helpu gweithgorau drwy awgrymu llinellau ymholi a thrwy hwyluso cyfarfodydd. Wrth i'r broses ddatblygu, ceir cyfle i Aelodau gymryd mwy o berchenogaeth gyda chymorth priodol gan swyddogol wrth bennu llinellau ymholi a dod i gasgliadau. Ymgysylltodd un o'r gweithgorau â chynrychiolwyr sefydliad gwirfoddol er mwyn helpu i lywio ei waith o graffu ar drefniadau gwerthuso perfformiad, a rhoddwyd hyfforddiant i aelodau ar ymgysylltu â'r cyhoedd wrth graffu. Ceir cyfleoedd i adeiladu ar y profiad hwn er mwyn ehangu trefniadau ymgysylltu â rhanddeiliaid allanol i lywio'r trefniadau ar gyfer craffu ar yr Adroddiad Cyflawni Blynnyddol yn y dyfodol.



- 32 Er gwaethaf y gwelliannau a nodir uchod, gallai gwendidau mewn prosesau fod wedi gwanhau effeithiolrwydd cyfraniad y swyddogaeth graffu, gan gynnwys diffyg dull gweithredu clir a chyson wrth gytuno ar gasgliadau mewn perthynas â'r llinellau ymholi a nodwyd ac amseroldeb y wybodaeth a ddarperir i'r gweithgorau a'r Pwyllgor Trosolwg a Chraffu. Er enghraifft, ni chafodd y gweithgorau na'r Pwyllgorau Trosolwg a Chraffu gyfle i graffu ar Adroddiad Cyflawni Blynyddol drafft na Chrynodeb y Cyngor cyn iddynt gael eu cyflwyno i'r Cyngor. Rydym yn ymwybodol bod y Cyngor wedi parhau i roi hyfforddiant i aelodau a bod trefniadau ar waith ganddo i ddeall anghenion dysgu aelodau. Fodd bynnag, arsylwyd gennym hefyd fod trafodaethau a dulliau cwestiynu mewn rhai gweithgorau craffu weithiau'n ddi-ffocws ac nad oedd pob aelod yn dangos dealltwriaeth gadarn o'r rôl yr oedd gofyn i'r gweithgorau ei chyflawni. Cynhaliodd y Cyngor sesiwn werthuso ar ddiwedd y broses fel rhan o gyfarfod y Pwyllgor Trosolwg a Chraffu ac mae hyn, ynghyd â'r sylwadau yn yr adroddiad hwn, yn cynnig cyfle i fyfyrion ar y dull gweithredu a fabwysiadwyd eleni ac i atgyfnerthu trefniadau yn y dyfodol.

**Ar y cyfan, mae'r Cyngor yn darparu gwasanaethau iechyd yr amgylchedd i'r lefelau uchaf. Er gwaethaf toriadau cyllidebol, llwyddwyd i gynnal niferoedd staff ac mae rhanddeiliaid yn gadarnhaol ar y cyfan am y ffordd y caiff gwasanaethau eu rheoli, er y bydd cyflawni dyletswyddau statudol newydd i ddiogelu'r cyhoedd a'r amgylchedd yn her sylweddol**

- 33 Mae gan gynghorau lawer o ddyletswyddau statudol ym maes iechyd yr amgylchedd ond nid yw gwariant yn cael ei ddiogelu yn ystod y cyfnod presennol o gyny cyllidebol, sy'n golygu ei bod yn anos cyflawni blaenoriaethau strategol cenedlaethol. Mae'r Cyngor yn darparu'r rhan fwyaf o'i wasanaethau iechyd yr amgylchedd i'r lefelau uchaf, fel y'u bernir yn erbyn y Safonau Arfer Gorau. Rhwng 2011-12 a 2013-14, lleihaodd y Cyngor ei gyllidebau iechyd yr amgylchedd yn sylweddol a bu rhywfaint o leihad mewn niferoedd staff. Roedd y staff a ymatebodd i'r arolwg staff yn gadarnhaol ar y cyfan am safon y gwasanaeth iechyd yr amgylchedd a ddarperir ar hyn o bryd ond mae ymwybyddiaeth isel o berfformiad presennol neu gynlluniau ar gyfer y dyfodol ymhlith dinasyddion. Mae dyletswyddau statudol newydd yn cael eu cyflwyno ym maes iechyd yr amgylchedd y bydd cynghorau ledled Cymru yn ei chael hi'n anodd eu cyflawni.

**Mae'r Cyngor yn prif-ffrydio'r Gymraeg i bolisiau allweddol drwy roi arweiniad uniongyrchol i reolwyr cynlluniau busnes, gan felly sicrhau y caiff y Gymraeg ei hystyried wrth gynllunio gwasanaethau**

- 34 Crëwyd rôl Comisiynydd y Gymraeg (y Comisiynydd) gan Fesur y Gymraeg (Cymru) 2011. Daeth pwerau newydd i orfodi safonau ar sefydliadau i rym drwy is-ddeddfwriaeth ar 31 Mawrth 2015. Bydd y Comisiynydd yn parhau i adolygu cynlluniau iaith Gymraeg yn rhinwedd y pwerau a etifeddwyd o dan Ddeddf yr Iaith Gymraeg 1993.

- 35 Mae'r Comisiynydd yn gweithio gyda phob cyngor yng Nghymru i arolygu cynlluniau iaith a rhoi cyngor ar y broses o'u rhoi ar waith. Mae cyfrifoldeb ar gynghorau i ddarparu gwasanaethau i'r cyhoedd yn Gymraeg yn unol â'r ymrwymadau yn eu cynlluniau iaith. Mae pob cyngor wedi ymrwymo i ddarparu adroddiad monitro blynyddol i'r Comisiynydd yn amlinellu ei berfformiad wrth weithredu'r cynllun iaith. Mae'r Comisiynydd yn dadansoddi pob adroddiad monitro, yn ymateb yn ffurfiol ac yn casglu rhagor o wybodaeth yn ôl yr angen.
- 36 Nododd y Comisiynydd fod y Cyngor yn prif-ffrydio'r Gymraeg i bolisiâu allweddol drwy roi arweiniad uniongyrchol i reolwyr cynlluniau busnes, gan felly sicrhau y caiff y Gymraeg ei hystyried wrth gynllunio gwasanaethau. Penododd y Cyngor gyfieithydd ychwanegol yn ystod y flwyddyn mewn ymateb i alw cynyddol i ddogfennau gael eu cyfieithu yn dilyn ymgyrch gan y Cyngor i gynyddu cydymffurfiaid â'r cynllun iaith Gymraeg. Rhoddwyd trefniadau ar waith sy'n sicrhau y caiff cynnwys newydd a gaiff ei lunio ar gyfer y wefan ei anfon yn awtomatig at gyfieithwyr y Cyngor. Fodd bynnag, bu gostyngiad bach o gymharu â'r llynedd yng nghanran y tudalennau Cymraeg. Mae gwaith yn mynd rhagddo i gofnodi sgiliau iaith y staff. Mae'r Cyngor wedi cofnodi gostyngiad yng nghanran y siaradwyr Cymraeg a gyflogir, ond, cydnabyddir bod bylchau yn y wybodaeth gan fod trefniadau yn cymryd amser i'w rhoi ar waith yn llawn. Aeth 80 o aelodau o staff ar gyrsiau hyfforddiant iaith, a chynhaliwyd dwy sesiwn ymwybyddiaeth iaith i weithwyr gofal cymdeithasol.

# Y defnydd o adnoddau

Mae gan y Cyngor drefniadau rheoli ariannol cadarn ar y cyfan sydd wedi ateb y diben, er bod lle i ddatblygu ymhellach y cysylltiadau rhwng cynllunio a pherfformiad gwasanaeth a chynllunio a pherfformiad ariannol, ac, oherwydd yr hinsawdd ariannol gynyddol heriol, i adolygu ei drefniadau er mwyn sicrhau eu bod yn parhau i fod yn addas at y diben

37 Daethom i'r casgliad hwn o ganlyniad i'r canfyddiadau canlynol:

- Dros y cyfnod o 2011-12 i 2013-14, roedd gan y Cyngor hanes da o gyflawni'r arbedion a nodwyd o fewn y flwyddyn yn erbyn y camau gweithredu arfaethedig a gymeradwywyd ganddo, a defnyddiodd cronfeydd wrth gefn a neilltuwyd yn briodol wrth i bwysau cyllidebol gynyddu dros y blynyddoedd.
- Mae fframwaith corfforaethol y Cyngor ar gyfer cynllunio ariannol strategol wedi ateb y diben, er y gellid integreiddio'r Cynllun Ariannol Tymor Canolig a'r Cynllun Corfforaethol yn agosach er mwyn atgyfnerthu'r cysylltiadau rhwng Amcanion Gwella'r Cyngor a'r adnoddau a ddefnyddir i'w cyflawni.
- Mae trefniadau rheoli a rheolaeth ariannol y Cyngor yn addas at y diben ac maent yn cael eu rheoli'n effeithiol.
- Mae trefniadau llywodraethu ariannol y Cyngor ar gyfer adolygu a herio wedi ymsefydlu'n gadarn ac wedi profi'n effeithiol. Fodd bynnag, o ystyried bod y Cyngor wedi nodi'r angen i sicrhau gostyngiadau cost sylweddol drwy arbedion effeithlonrwydd a thrawsnewid gwasanaethau, ac o fewn terfyn amser cymharol gaeth, dylai adolygu ei drefniadau ar gyfer monitro ac adrodd ar gynlluniau cyllidebol/arbedion er mwyn sicrhau eu bod yn parhau'n addas at y diben, ac yn helpu swyddogion ac aelodau i roi prosesau craffu cadarn ar waith.
- Mae cynlluniau arbedion presennol y Cyngor ar gyfer 2014-15 yn ddigonol, a nodi'r Cyngor ei fod ar y trywydd cywir i gyflawni'r lefel arbedion a nodir yn ei strategaeth gyllidebol. Mae'r Cyngor wedi cymryd camau i ehangu'r cyfleoedd i drigolion lleol ymgysylltu ac iddynt ddeall sefyllfa ariannol y Cyngor a lleisio barn ar gynigion ar gyfer newidiadau i wasanaethau. Fodd bynnag, o ystyried y sefyllfa ariannol heriol iawn, mae angen i'r Cyngor fyfyrion ar ei drefniadau presennol ac ystyried sut y gellir gwella ei drefniadau ar gyfer ymgynghori ac ymgysylltu â dinasyddion mewn perthynas â chynigion ar gyfer newidiadau i wasanaethau yn y dyfodol ymhellach.

**Mae'r Cyngor wedi rhoi systemau da ar waith i weinyddu Taliadau Tai yn ôl Disgresiwn ond oherwydd gwendidau o ran rhai o'i drefniadau rheoli a pherfformiad, nid yw'n glir p'un a yw'r rhai â'r anghenion mwyaf yn cael help**

- 38 Mae Deddf Diwygio Lles 2012 yn cyflwyno newid mawr i'r ffordd y caiff budd-daliadau eu gweinyddu a'u dosbarthu a chaiff effaith sylweddol ar lawer o ddinasyddion. Ym mis Ebrill 2011, dechreuodd Llywodraeth y DU ar raglen ddiwygio a fydd yn arwain at gyflwyno'r Credyd Cynhwysol fesul cam rhwng mis Hydref 2013 a 2017. Un o brif nodweddion cynlluniau Llywodraeth y DU yw'r newidiadau i Fudd-dal Tai, sy'n ceisio lleihau gwariant blynyddol tua £2.3 biliwn. Bydd y newidiadau hyn yn golygu y bydd miloedd o gartrefi ym Mhrydain Fawr yn cael llai o fudd-daliadau, gan arwain at ddewisiadau anodd iddynt am y ffordd y maent yn defnyddio eu harian ac yn ymdopi'n ariannol o ddydd i ddydd.
- 39 Ym mis Ionawr 2015, cyhoeddodd Archwilydd Cyffredinol Cymru ei adroddiad ar ba mor dda y mae cynghorau yn rheoli effaith newidiadau diwygio lles ar denantiaid tai cymdeithasol yng Nghymru. Adolygodd ei adroddiad y broses o reoli a defnyddio Taliadau Tai yn ôl Disgresiwn gan gynghorau yng Nghymru a daeth i'r casgliad fod anghysondebau a gwendidau sylweddol yn y broses o ddyrannu, dosbarthu, gweinyddu a defnyddio'r taliadau hyn. Gwnaethom waith dilynol mewn cynghorau unigol.
- 40 Canfu ein hadolygiad fod gan y Cyngor brosesau ar waith er mwyn helpu cwsmeriaid sy'n agored i niwed i wneud cais am Daliadau Tai yn ôl Disgresiwn. Mae gwefan y Cyngor yn darparu lefel dda o wybodaeth am Daliadau Tai yn ôl Disgresiwn, gan gynnwys ffurflen gais pum tudalen y Cyngor. Er y gellir lawrlwytho'r ffurflen gais yn uniongyrchol, ni all ymgeiswyr gwblhau na chyflwyno'r ffurflen ar-lein. Mae polisi Taliadau Tai yn ôl Disgresiwn ar waith, sydd hefyd ar gael i'r cyhoedd. Nid oes gan y Cyngor ddatganiad polisi clir yn esbonio sut y mae Taliadau Tai yn ôl Disgresiwn yn cyfrannu at bolisi lles ar draws y Cyngor cyfan, ac nid yw'n eglur sut y mae'r Cyngor yn defnyddio Taliadau Tai yn ôl Disgresiwn i helpu pobl i leihau effaith newidiadau diwygio lles megis y Cymhorthdal Ystafell Sbâr, y cap ar fudd-daliadau na'r caledi ariannol y mae teuluoedd eraill ag anghenion tai yn ei wynebu.
- 41 Mae systemau ar waith gan y Cyngor i fonitro lefel gwariant yn erbyn yr arian a ddarperir gan yr Adran Gwaith a Phensiynau, nifer y cwsmeriaid y mae wedi'u helpu a pha mor hir y mae'n ei gymryd i wneud penderfyniadau ar geisiadau. Fodd bynnag, nid yw'n monitro nifer y landlordiaid sy'n cael cymorth er mwyn sicrhau bod pob sector ac ardal yn cael eu cwmpasu ac nid yw ychwaith yn monitro effaith Taliadau Tai yn ôl Disgresiwn ar y rheini ag anghenion tai.

- 42 Roedd y Cyngor wedi talu £318,556 o'i ddyraniad o £541,416 gan yr Adran Gwaith a Phensiynau ar ddiwedd mis Tachwedd 2014 ac wedi helpu 1,200 o bobl. Mae hyn yn cyfateb i 58 y cant o'i ddyraniad. Er bod polisi clir a chynhwysfawr ar waith, oherwydd gwendidau yn y trefniadau monitro a gyflwynodd i werthuso ei berfformiad o ran gwneud Taliadau Tai yn ôl Disgresiwn, ni all y Cyngor wybod p'un a yw ei Daliadau Tai yn ôl Disgresiwn yn cael yr effaith gywir.
- 43 Mae'r Cyngor yn cydnabod yr heriau hyn ac mae'n cydweithio gyda Chynghorau eraill, y Clwb Diwygio Lles a Chymdeithas Llywodraeth Leol Cymru i fynd i'r afael â hwy.

# Llywodraethu

## Bu cynnydd wrth roi trefniadau craffu ar waith a'u datblygu ymhellach yn gymysg

- 44 Yn Adroddiad Gwella Blynyddol y llynedd, tynnwyd sylw at y ffaith bod nifer o gyfleoedd i ddatblygu gweithgareddau craffu ymhellach a'u rhoi ar waith yn dilyn y gwaith a wnaed gennym yn ystod 2013-14 ar faterion cyfansoddiadol ac ymgysylltu ag aelodau. Yn ystod 2014-15, gwnaethom adolygu cynnydd y Cyngor yn y maes hwn. Bu rhywfaint o gynnydd wrth ddatblygu trefniadau craffu a'u rhoi ar waith, gan gynnwys camau i gynnwys y cyhoedd yng ngwaith y pwyllgor trosolwg a chraffu fel rhan o'r broses o ddatblygu Adroddiad Cyflawni Blynyddol y Cyngor; fodd bynnag, mae'r Cyngor hefyd yn cydnabod yr angen i ddatblygu cyfleoedd i gynnwys y cyhoedd yng ngwaith y pwyllgor trosolwg a chraffu. Mae'r Cyngor wedi sefydlu gweithgor i ystyried canfyddiadau Astudiaeth Wella Genedlaethol Swyddfa Archwilio Cymru ar Drefniadau Craffu. Mae'r rhan fwyaf o bwyllgorau craffu wedi cyflwyno trefniadau ar gyfer defnyddio rhag-gyfarfodydd er mwyn llywio llinellau ymholi ac i helpu'r Pwyllgorau i gyflawni canlyniadau.
- 45 Nodwn y sylwadau cadarnhaol yn llythyr ymweliad monitro diweddaraf Estyn dyddiedig Gorffennaf 2014 am ddatblygu trefniadau craffu mewn perthynas â gwasanaethau Addysg a gwasanaethau partneriaeth cysylltiedig. Fodd bynnag, nododd AGGCC yn ei **Adolygiad a Gwerthusiad Blynyddol o Berfformiad 2013/2014**, a gyhoeddwyd ym mis Hydref 2014, ddiffyg her gan y swyddogaeth graffu mewn perthynas â'i Harolygiad o Blant sy'n Derbyn Gofal.
- 46 Ni weithredwyd nifer o'r meysydd a nodwyd gennym fel cyfleoedd i roi trefniadau craffu pellach ar waith. Er enghraifft, mae Adroddiad Blynyddol Pwyllgor Trosolwg a Chraffu'r Cyngor ar gyfer 2013-14 i raddau helaeth yn disgrifio pynciau a ystyriwyd gan y pwyllgorau yn hytrach na rhoi crynodeb o'r canlyniadau a gyflawnwyd a/ neu werthusiad o effeithiolrwydd trefniadau craffu. Yn ogystal, cafwyd gennym nad yw aelodau'r Cabinet yn mynd i gyfarfodydd y pwyllgor craffu yn rheolaidd fel mater o drefn i ateb cwestiynau, ac awgrymodd ein harsylwadau o'r gweithgorau craffu a lywiodd y broses o ddatblygu'r Adroddiad nad oedd eu rôl yn eglur. Erys amseroldeb cyflwyno adroddiadau i bwyllgorau craffu yn faes y gellid ei wella, er enghraifft, ni chyflwynwyd Adroddiad Perfformiad y Cyngor ar gyfer Chwarter 1 2014-15 i'r pwyllgorau craffu tan fis Hydref 2014, ac fel y nodwyd uchod, gellid hefyd gwella amseroldeb cyflwyno gwybodaeth i'r pwyllgorau craffu mewn perthynas â'r Adroddiad.

47 Nid yw'r pwyllgorau craffu wedi mabwysiadu meini prawf i'w hystyried wrth flaenoriaethu eitemau i graffu arnynt, ac awgrymodd dadansoddiad o sampl o adroddiadau rhaglen waith y pwyllgorau craffu nad yw diben/canlyniadau craffu disgwylidig rhai o'r eitemau yn eglur yn yr adroddiadau. Er bod rhai enghreifftiau o allbynnau/argymhellion yn deillio o waith craffu, nododd adolygiad o sampl o gofnodion ac adroddiadau'r pwyllgorau nifer o enghreifftiau o bwyllgorau craffu yn 'nodi' adroddiadau, heb unrhyw allbwn amlwg yn deillio o'r broses o ystyried yr eitem. Felly, erys cyfleoedd i'r Cyngor ddatblygu arfer craffu ymhellach a'i roi ar waith, gan gynnwys datblygu ffocws cliriach ar ganlyniadau gweithgareddau craffu. Deallwn fod y Cyngor yn bwriadu rhoi mesurau ar waith i ymdrin â'r materion a nodwyd uchod, a byddwn yn parhau i fonitro cynnydd yn y maes hwn. Fel rhan o'n gwaith yn ystod 2015-16, byddwn yn adolygu ymateb y Cyngor i'r argymhellion yn deillio o **Craffu Da? Cwestiwn Da!**, sef astudiaeth wella'r Archwilydd Cyffredinol i drefniadau craffu ym maes llywodraeth leol (Mai 2014).

### Mae trefniadau'r Cyngor ar gyfer sicrhau ei fod yn cyflawni ei gyfrifoldebau diogelu yn cynnwys rhai gwendidau y mae'r Cyngor yn ymdrin â hwy

- 48 Rhwng mis Mawrth 2014 a mis Mai 2014, gwnaethom gwblhau adolygiad o drefniadau sicrwydd ac atebolrwydd y Cyngor ar gyfer sicrhau bod polisïau a gweithdrefnau diogelu ar waith ac yn cael eu dilyn. Cyflwynwyd adroddiad i'r Cyngor ar ganfyddiadau'r astudiaeth ym mis Hydref 2014. Ystyriodd yr astudiaeth yr hyn y mae'r Cyngor ei hun wedi'i wneud i geisio sicrwydd bod ei drefniadau i helpu i ddiogelu plant yn effeithiol, drwy adolygu'r ffordd y mae'r Cyngor yn cyflawni ei gyfrifoldebau diogelu ar bob lefel: cabinet, uwch dîm rheoli, pwyllgor craffu a swyddogion unigol.
- 49 Cafwyd gennym fod y trefniadau llywodraethu, atebolrwydd a rheoli ar gyfer goruchwyllo p'un a yw'r Cyngor yn cyflawni ei gyfrifoldebau o ran diogelu plant yn cynnwys rhai gwendidau, gan gynnwys y ffaith nad oes cofrestr risg benodol ar gyfer diogelu. Mae swyddogion allweddol yn cydnabod nad oes prosesau rheoli risg ffurfiol a gweithredol ar waith ym maes diogelu ac ystyriwyd cynnig i ddatblygu system o'r fath gan y Cabinet a disgwylir i'r gwaith ddechrau yn y dyfodol agos.
- 50 Cafwyd gennym hefyd fod trefniadau'r Cyngor ar gyfer monitro a gwerthuso ei gyfrifoldebau diogelu plant yn cynnwys rhai gwendidau y mae'r Cyngor yn ymdrin â hwy, gan gynnwys gwendidau mewn perthynas â rhoi hyfforddiant i staff ar ddiogelu, y pennwyd cynlluniau tair blynedd ar ei gyfer gyda miloedd o staff yn cael eu targedu i gael un neu fwy o bliith pedair lefel o hyfforddiant diogelu.
- 51 Yn olaf, cafwyd gennym fod dull y Cyngor o nodi gwelliannau i'w drefniadau diogelu a gweithredu arnynt yn cynnwys rhai gwendidau y mae'r Cyngor yn ymdrin â hwy, gan gynnwys cyflwyno Gwasanaeth Datgelu a Gwahardd electronig er mwyn lleihau'r amser sydd ei angen i gwblhau gwiriadau datgelu a gwahardd ar gyflogion.

**Mae'r trefniadau ar gyfer chwythu'r chwiban yn gadarn ar y cyfan, ond mae angen mynd i'r afael â nifer o wendidau yn ymwneud â pholisi, proses a hyfforddiant**

- 52 Mae Polisi Chwythu'r Chwiban y Cyngor wedi'i ysgrifennu'n glir ac mae'n rhoi sicrwydd i ddarpar chwythwyr chwiban; fodd bynnag, ar adeg ein hadolygiad, roedd wedi dyddio ac roedd angen ei ddiweddarau er mwyn adlewyrchu newidiadau mewn deddfwriaeth o fis Mehefin 2013. Mae Polisi Chwythu'r Chwiban yn bodoli fel dogfen ar wahân a gellir cael gafael arni'n hawdd ar fewnrwyd y Cyngor. Mae'r Cyngor yn ymwybodol ei fod yn wynebu her sylweddol wrth geisio cyrraedd y staff hynny nad oes ganddynt gyfrifiadur ac mae wedi paratoi nifer o ddogfennau yn ychwanegol at y polisi ei hun er mwyn codi ymwybyddiaeth. Nid yw aelodau'n herio nac yn craffu ar y trefniadau presennol ar gyfer chwythu'r chwiban nac ychwaith y themâu, y tueddiadau na'r canlyniadau mewn perthynas â hynny, ac ni chaiff gwybodaeth am lwythi achosion ei chofnodi mewn ffordd ffurfiol a chanolog. Nid yw'r Cyngor wedi gwneud dim i weld i ba raddau y mae ei staff yn ymwybodol o bolisi chwythu'r chwiban ac nid oes unrhyw drefniadau cyhoeddusrwydd ar waith ar hyn o bryd. Mae'r Cyngor wedi cwblhau hyfforddiant ym maes Disgyblu a Chwynion sy'n cwmpasu chwythu'r chwiban ond mae lle i atgyfnerthu ac ymestyn yr hyfforddiant.



# Atodiad 1 – Statws yr adroddiad hwn

O dan Fesur Llywodraeth Leol (Cymru) 2009 (y Mesur) mae'n ofynnol i'r Archwilydd Cyffredinol gynnal asesiad gwella blynyddol, a chyhoeddi adroddiad gwella blynyddol, ar gyfer pob awdurdod gwella yng Nghymru. Mae'r gofyniad hwn yn cwmpasu cynghorau lleol, parciau cenedlaethol ac awdurdodau tân ac achub.

Lluniwyd yr adroddiad hwn gan staff Swyddfa Archwilio Cymru ar ran yr Archwilydd Cyffredinol er mwyn cyflawni ei ddyletswyddau o dan adran 24 o'r Mesur. Mae'r adroddiad hefyd yn cyflawni ei ddyletswyddau o dan adran 19 i gyflwyno adroddiad sy'n ardystio ei fod wedi cynnal asesiad gwella o dan adran 18 ac yn nodi a yw o'r farn, o ganlyniad i'w archwiliad o'r cynllun gwella o dan adran 17, fod yr awdurdod wedi cyflawni ei ddyletswyddau o ran cynllunio gwelliant o dan adran 15.

Mae gan awdurdodau gwella ddyletswydd gyffredinol i 'wneud trefniadau i sicrhau gwelliant parhaus wrth gyflawni eu swyddogaethau'. Diffinnir awdurdodau gwella fel cynghorau lleol, parciau cenedlaethol ac awdurdodau tân ac achub.

Yr asesiad gwella blynyddol yw'r prif ddarn o waith sy'n galluogi'r Archwilydd Cyffredinol i gyflawni ei ddyletswyddau. Mae'r asesiad gwella yn asesiad sy'n edrych i'r dyfodol o'r tebygolrwydd y bydd awdurdod yn cydymffurfio â'i ddyletswydd i wneud trefniadau i sicrhau gwelliant parhaus. Mae hefyd yn cynnwys asesiad ôl-weithredol i nodi a yw awdurdod wedi cyflawni'r gwelliannau a gynlluniwyd ganddo er mwyn llunio barn ar hanes yr awdurdod o ran sicrhau gwelliant. Bydd yr Archwilydd Cyffredinol yn crynhoi ei waith archwilio ac asesu mewn adroddiad gwella blynyddol cyhoeddedig ar gyfer pob awdurdod (o dan adran 24).

O dan rai amgylchiadau, gall yr Archwilydd Cyffredinol hefyd gynnal arolygiadau arbennig (o dan adran 21), y cyflwynir adroddiad arnynt i'r awdurdod a'r Gweinidogion, ac y gall eu cyhoeddi (o dan adran 22). Un o weithgareddau atodol pwysig yr Archwilydd Cyffredinol yw cydgysylltu gwaith asesu a gwaith rheoliadol (sy'n ofynnol o dan adran 23), sy'n ystyried rhaglen waith gyffredinol pob rheoleiddiwr perthnasol mewn awdurdod gwella. Gall yr Archwilydd Cyffredinol hefyd ystyried gwybodaeth a rennir gan reoleiddwyr perthnasol (o dan adran 33) yn ei asesiadau.

# Atodiad 2 – Archwiliad o Gynllun Gwella Cyngor Bwrdeistref Sirol Blaenau Gwent 2014-15

## Tystysgrif

Ardystiaf fy mod wedi archwilio Cynllun Gwella Cyngor Bwrdeistref Sirol Rhondda Cynon Taf (y Cyngor) yn unol ag adran 17 o Fesur Llywodraeth Leol (Cymru) 2009 (y Mesur) a'm Cod Ymarfer Archwilio.

O ganlyniad i'm harchwiliad, rwyf o'r farn bod y Cyngor wedi cyflawni ei ddyletswyddau o dan adran 15(6) i (9) o'r Mesur ac wedi gweithredu yn unol â chanllawiau Llywodraeth Cymru yn ddigonol i gyflawni ei ddyletswyddau.

## Priod gyfrifoldebau'r Cyngor a'r Archwilydd Cyffredinol

O dan y Mesur, mae'n ofynnol i'r Cyngor baratoi a chyhoeddi Cynllun Gwella sy'n disgrifio ei gynlluniau i gyflawni ei ddyletswyddau i:

- wneud trefniadau i sicrhau gwelliant parhaus wrth gyflawni ei swyddogaethau;
- gwneud trefniadau i sicrhau y caiff ei amcanion gwella eu cyflawni; a
- gwneud trefniadau i arfer ei swyddogaethau er mwyn sicrhau y cyrhaeddir unrhyw safon perfformiad a nodir gan Weinidogion Cymru.

Mae'r Mesur yn ei gwneud yn ofynnol i'r Cyngor gyhoeddi ei Gynllun Gwella cyn gynted ag sy'n rhesymol ymarferol ar ôl dechrau'r flwyddyn ariannol y mae'n ymwneud â hi, neu ar ôl y cyfryw ddyddiad arall ag y gall Gweinidogion Cymru ei nodi drwy orchymyn.

Mae'r Cyngor yn gyfrifol am baratoi'r Cynllun Gwella ac am y wybodaeth a nodir ynddo. Mae'r Mesur yn ei gwneud yn ofynnol i'r Cyngor ystyried canllawiau a gyhoeddir gan Weinidogion Cymru wrth baratoi a chyhoeddi ei gynllun.

Fel archwilydd y Cyngor, mae'n ofynnol i mi, o dan adrannau 17 a 19 o'r Mesur, archwilio'r Cynllun Gwella, ardystio fy mod wedi gwneud hynny a chyflwyno adroddiad i nodi a wyf o'r farn bod y Cyngor wedi cyflawni ei ddyletswyddau i baratoi a chyhoeddi Cynllun Gwella yn unol â'r gofynion statudol a nodir yn adran 15 a chanllawiau statudol.

## Cwmpas yr archwiliad o'r Cynllun Gwella

At ddibenion fy ngwaith archwilio, ar yr amod bod awdurdod yn bodloni ei ofynion statudol, byddaf yn derbyn ei fod hefyd wedi cydymffurfio â chanllawiau statudol Llywodraeth Cymru yn ddigonol i gyflawni ei ddyletswyddau.

Ar gyfer yr archwiliad hwn nid yw'n ofynnol i mi lunio barn ar gyflawnrwydd na chywirdeb y wybodaeth nac ar b'un a ellir cyflawni'r Cynllun Gwella a gyhoeddwyd gan y Cyngor. Efallai y bydd gwaith asesu arall y byddaf yn ei wneud o dan adran 18 o'r Mesur yn ystyried y materion hyn. Felly, roedd fy archwiliad o Gynllun Gwella'r Cyngor yn cynnwys adolygu'r cynllun er mwyn nodi a oedd yn cynnwys elfennau a ragnodir mewn deddfwriaeth. Asesais hefyd a oedd y trefniadau ar gyfer cyhoeddi'r cynllun yn cydymffurfio â gofynion y ddeddfwriaeth ac a oedd y Cyngor wedi ystyried canllawiau statudol wrth baratoi a chyhoeddi ei gynllun.

Ni ellir dibynnu ar y gwaith a wnaed gennyf er mwyn cyflwyno adroddiadau a gwneud argymhellion yn unol ag adrannau 17 a 19 o'r Mesur yn unig i nodi pob gwendid neu gyfle i wella.

## Nid wyf yn gwneud unrhyw argymhellion o dan Fesur Llywodraeth Leol (Cymru) 2009

Huw Vaughan Thomas  
**Archwilydd Cyffredinol Cymru**

COPI I: Lesley Griffiths, Gweinidog Llywodraeth Leol a Busnes y Llywodraeth  
Colin Davies, Rheolwr  
Justine Morgan, Arweinydd Archwilio Perfformiad

# Atodiad 3 – Archwiliad o asesiad o berfformiad Cyngor Bwrdeistref Sirol Rhondda Cynon Taf 2013-14

## Tystysgrif

Ardystiaf fy mod wedi archwilio asesiad Cyngor Bwrdeistref Sirol Rhondda Cynon Taf (y Cyngor) o'i berfformiad yn 2013-14 yn unol ag adran 17 o Fesur Llywodraeth Leol (Cymru) 2009 (y Mesur) a'm Cod Ymarfer Archwilio.

O ganlyniad i'm harchwiliad, rwyf o'r farn bod y Cyngor wedi cyflawni ei ddyletswyddau o dan adrannau 15(2), (3), (8) a (9) o'r Mesur ac wedi gweithredu yn unol â chanllawiau Llywodraeth Cymru yn ddigonol i gyflawni ei ddyletswyddau.

## Priod gyfrifoldebau'r Cyngor a'r Archwilydd Cyffredinol

O dan y Mesur, mae'n ofynnol i'r Cyngor gyhoeddi asesiad bob blwyddyn sy'n disgrifio ei berfformiad o ran:

- cyflawni ei ddyletswydd i wneud trefniadau i sicrhau gwelliant parhaus wrth gyflawni eu swyddogaethau;
- cyflawni'r amcanion gwella y mae wedi'u pennu iddo'i hun;
- drwy gyfeirio at ddangosyddion perfformiad a nodir gan Weinidogion Cymru a dangosyddion perfformiad hunanosodedig; a
- chyrraedd unrhyw safonau perfformiad a nodir gan Weinidogion Cymru a safonau perfformiad hunanosodedig.

Mae'r Mesur yn ei gwneud yn ofynnol i'r Cyngor gyhoeddi ei asesiad cyn 31 Hydref yn y flwyddyn ariannol sy'n dilyn y flwyddyn ariannol y mae'r wybodaeth yn ymwneud â hi, neu erbyn y cyfryw ddyddiad arall ag y gall Gweinidogion Cymru ei nodi drwy orchymyn.

Mae'r Mesur yn ei gwneud yn ofynnol i'r Cyngor ystyried canllawiau a gyhoeddir gan Weinidogion Cymru wrth gyhoeddi ei asesiad.

Fel archwilydd y Cyngor, mae'n ofynnol i mi, o dan adrannau 17 a 19 o'r Mesur, gynnal archwiliad er mwyn nodi a yw'r Cyngor wedi cyflawni ei ddyletswydd i gyhoeddi asesiad o berfformiad, ardystio fy mod wedi gwneud hynny, a chyflwyno adroddiad i nodi a wyf o'r farn bod y Cyngor wedi cyflawni ei ddyletswyddau yn unol â'r gofynion statudol a nodir yn adran 15 a chanllawiau statudol.

## Cwmpas yr archwiliad

At ddibenion fy ngwaith archwilio, ar yr amod bod awdurdod yn bodloni ei ofynion statudol, byddaf yn derbyn ei fod hefyd wedi cydymffurfio â chanllawiau statudol Llywodraeth Cymru yn ddigonol i gyflawni ei ddyletswyddau.

Ar gyfer yr archwiliad hwn nid yw'n ofynnol i mi lunio barn ar gyflawnrwydd na chywirdeb y wybodaeth. Efallai y bydd gwaith asesu arall y byddaf yn ei wneud o dan adran 18 o'r Mesur yn ystyried y materion hyn. Felly, roedd fy archwiliad o asesiad y Cyngor o'i berfformiad yn cynnwys adolygu cyhoeddiad y Cyngor er mwyn nodi a oedd yn cynnwys elfennau a ragnodir mewn deddfwriaeth. Asesais hefyd a oedd y trefniadau ar gyfer cyhoeddi'r asesiad yn cydymffurfio â gofynion y ddeddfwriaeth ac a oedd y Cyngor wedi ystyried canllawiau statudol wrth ei baratoi a'i gyhoeddi.

Ni ellir dibynnu ar y gwaith a wnaed gennyf er mwyn cyflwyno adroddiadau a gwneud argymhellion yn unol ag adrannau 17 a 19 o'r Mesur yn unig i nodi pob gwendid neu gyfle i wella.

Huw Vaughan Thomas

**Archwilydd Cyffredinol Cymru**

COPI I: Leighton Andrews, y Gweinidog Gwasanaethau Cyhoeddus  
Colin Davies, Rheolwr  
Justine Morgan, Arweinydd Archwilio Perfformiad

# Atodiad 4 – Llythyr Archwilio Blynyddol

Mr S Merritt Prif Weithredwr  
Mr Andrew Morgan Arweinydd  
Cyngor Bwrdeistref Sirol Rhondda Cynon Taf  
Y Pafiliwn  
Cwm Clydach  
Tonypandy  
CF40 2XX

Annwyl Steve ac Andrew

## **Llythyr Archwilio Blynyddol – Cyngor Bwrdeistref Sirol Rhondda Cynon Taf 2013-14**

Mae'r llythyr hwn yn crynhoi'r prif negeseuon sy'n deillio o'm cyfrifoldebau statudol o dan Ddeddf Archwilio Cyhoeddus (Cymru) 2004 fel Archwilydd Penodedig a'm cyfrifoldebau adrodd o dan y Cod Ymarfer Archwilio.

### **Cydymffurfiodd y Cyngor â'i gyfrifoldebau yn ymwneud ag adroddiadau ariannol a defnyddio adnoddau**

Cyfrifoldeb y Cyngor yw:

- rhoi systemau rheolaeth fewnol ar waith i sicrhau rheoleidd-dra a chyfreithlondeb trafodion a sicrhau bod ei asedau'n ddiogel;
- cadw cofnodion cyfrifyddu cywir;
- paratoi Datganiad Cyfrifon yn unol â gofynion perthnasol; a
- sefydlu ac adolygu'n barhaus drefniadau priodol i sicrhau darbodusrwydd, effeithlonrwydd ac effeithiolrwydd o ran ei ddefnydd o adnoddau.

Mae Deddf Archwilio Cyhoeddus (Cymru) 2004 yn ei gwneud yn ofynnol i mi:

- roi barn archwilio ar y datganiadau cyfrifyddu;
- adolygu trefniadau'r Cyngor i sicrhau darbodusrwydd, effeithlonrwydd ac effeithiolrwydd yn ei ddefnydd o adnoddau; a
- rhoi tystysgrif yn cadarnhau fy mod wedi cwblhau'r broses o archwilio'r cyfrifon.

Mae awdurdodau lleol yng Nghymru yn paratoi eu datganiadau cyfrifyddu yn unol â gofynion Cod Ymarfer CIPFA/LASAAC ar Gyfrifyddu Awdurdodau Lleol yn y Deyrnas Unedig. Mae'r Cod hwn yn seiliedig ar Safonau Adrodd Ariannol Rhyngwladol. Ar 30 Medi 2014, rhoddais farn archwilio ddiamed ar y datganiadau cyfrifyddu, gan nodi eu bod yn rhoi darlun cywir a theg o sefyllfa ariannol a thrafodion y Cyngor a'r Gronfa Bensiwn. Mae fy adroddiad wedi'i gynnwys yn y Datganiad Cyfrifon. Nodwyd y materion allweddol a oedd yn deillio o'r archwiliad o gyfrifon i aelodau o'r Cyngor yn fy adroddiad ar yr Archwiliad o Ddatganiadau Ariannol ar 24 Medi 2014. Rwyf hefyd wedi rhoi barn ddiamed ar ffurflen Cyfrifon Llywodraeth Gyfan y Cyngor, cyfrifon y cydbwyllgorau y mae gan y Cyngor gyfrifoldeb gweinyddol amdanynt a chyfrifon Cronfa Deddf yr Eglwys yng Nghymru.

## Rwy'n fodlon bod gan y Cyngor drefniadau priodol ar waith i sicrhau darbodusrwydd, effeithlonrwydd ac effeithiolrwydd o ran ei ddefnydd o adnoddau, er y gellir gwneud gwelliannau pellach

Mae fy ystyriaeth o drefniadau'r Cyngor i sicrhau darbodusrwydd, effeithlonrwydd ac effeithiolrwydd wedi'i seilio ar y gwaith archwilio a wnaed ar y cyfrifon ac rwyf hefyd wedi dibynnu ar y gwaith a gwblhawyd fel rhan o'r Asesiad Gwella o dan Fesur Llywodraeth Leol (Cymru) 2009. Bydd yr Archwilydd Cyffredinol yn tynnu sylw at y meysydd lle nad yw effeithiolrwydd y trefniadau hyn wedi'i brofi eto neu lle y gellid gwneud gwelliannau pan fydd yn cyhoeddi ei Adroddiad Gwella Blynyddol.

Un mater sy'n berthnasol i'm dyletswyddau yw'r sefyllfa ariannol ac fe'i hailadroddir yma. Mae gan y Cyngor drefniadau rheoli ariannol cadarn yn gyffredinol sydd wedi ateb y diben, er bod lle i ddatblygu ymhellach y cysylltiadau rhwng cynllunio a pherfformiad gwasanaeth a chynllunio a pherfformiad ariannol, ac, oherwydd yr hinsawdd ariannol gynyddol heriol, i adolygu ei drefniadau er mwyn sicrhau eu bod yn parhau i fod yn addas at y diben.

## Cyhoeddais dystysgrif yn cadarnhau bod yr archwiliad o'r cyfrifon wedi'i gwblhau ar 30 Medi 2014

## Nid yw'r gwaith a wnaed gennyf hyd yma yn ardystio hawliadau a ffurflenni grant wedi nodi materion sylweddol

Cyhoeddais adroddiad ar fy ngwaith ardystio grantiau ar gyfer 2012-13 ym mis Ebrill. Nid oedd unrhyw faterion sylweddol yn codi o'r gwaith hwn. Bydd adroddiad ar fy ngwaith ardystio grantiau ar gyfer 2013-14 yn dilyn ym mis Mawrth 2015 unwaith y bydd rhaglen waith ardystio eleni wedi'i chwblhau.

Ar hyn o bryd, disgwylir i'r ffi archwilio ariannol ar gyfer 2013-14 fod yn unol â'r ffi y cytunwyd arni a nodir yn yr Amlinelliad o'r Archwiliad Blynyddol.

Yn gywir

John Herniman

**Dros ac ar ran yr Archwilydd Penodedig**

# Atodiad 5 – Argymhellion adroddiadau cenedlaethol 2014-15

Dyddiad yr adroddiad	Teitl yr adolygiad	Argymhelliad
Mai 2014	<b>Craffu Da?</b> <b>Cwestiwn Da!</b>	A1 Egluro rôl aelodau gweithredol ac uwch swyddogion wrth gyfrannu at y broses craffu.
		A2 Sicrhau bod aelodau craffu, ac yn benodol cadeiryddion craffu, yn cael hyfforddiant a chymorth er mwyn sicrhau eu bod yn meddu ar yr holl sgiliau sydd eu hangen i gynnal gwaith craffu effeithiol.
		A3 Datblygu prosesau blaenraglennu craffu ymhellach er mwyn: <ul style="list-style-type: none"> <li>• darparu rhesymeg glir dros ddewis pynciau;</li> <li>• canolbwyntio mwy ar ganlyniadau;</li> <li>• sicrhau y defnyddir y dull craffu mwyaf addas ar gyfer y maes pwnc a'r canlyniad dymunol; a</li> <li>• chysoni rhaglenni craffu â threfniadau rheoli perfformiad, hunanwerthuso a gwella'r cyngor.</li> </ul>
		A4 Sicrhau bod gwaith craffu yn defnyddio gwaith archwilio, arolygu a rheoleiddio yn effeithiol a bod ei weithgareddau yn ategu gwaith cyrff adolygu allanol.
		A5 Sicrhau y caiff effaith craffu ei gwerthuso'n briodol ac y gweithredir arni er mwyn gwella effeithiolrwydd y swyddogaeth; gan gynnwys gwneud gwaith dilynol ar gamau gweithredu arfaethedig ac archwilio canlyniadau.
		A6 Cynnal hunanwerthusiadau rheolaidd o drefniadau craffu gan ddefnyddio 'canlyniadau a nodweddion trefniadau trosolwg a chraffu effeithiol i lywodraeth leol' a ddatblygwyd gan Rwydwaith Swyddogion Craffu Cymru.
		A7 Rhoi cynlluniau gweithredu ar gyfer gwella craffu ar waith yn seiliedig ar astudiaeth wella Swyddfa Archwilio Cymru.
		A8 Mabwysiadu 10 Egwyddor Cyfranogaeth Cymru ar gyfer Ymgysylltu â'r Cyhoedd wrth wella'r ffordd y mae'r swyddogaeth graffu yn ymgysylltu â'r cyhoedd a rhanddeiliaid.



Dyddiad yr adroddiad	Teitl yr adolygiad	Argymhelliad
Gorffennaf 2014	<b>Pobl ifanc nad ydynt mewn addysg, cyflogaeth na hyfforddiant - Canfyddiadau adolygiad o gynghorau yng Nghymru</b>	<p>A1 Ynghyd â phartneriaid, mapio ac adolygu'r gwariant ar wasanaethau NEET er mwyn deall yn well pa adnoddau sydd eu hangen i gyflawni'r Fframwaith.</p> <p>A2 Egluro eu dull strategol o ostwng cyfran y bobl ifanc 19-24 oed sy'n NEET yn ogystal â'u dull ar gyfer pobl ifanc 16-18 oed.</p> <p>A3 Canolbwyntio ar bobl ifanc sy'n wynebu rhwystrau sylweddol neu luosog i ymgysylltu ag addysg, cyflogaeth neu hyfforddiant yn hytrach na'r rhai sy'n fwy tebygol o ailymgysylltu heb lawer o gymorth ychwanegol.</p> <p>A4 Datblygu eu hamcanion a'u targedau ar gyfer lleihau nifer y bobl ifanc sy'n NEET fel bod modd eu dwyn i gyfrif ac fel bod eu gwaith yn gyson â thargedau ac amcanion Llywodraeth Cymru.</p> <p>A5 Sicrhau bod aelodau etholedig a phartneriaid yn deall yn llwyr fod gan gynghorau gyfrifoldeb clir i arwain a chydgyssylltu gwasanaethau ieuencid i bobl ifanc 16-24 oed.</p> <p>A6 Gwella prosesau i werthuso effeithiolrwydd a gwerth am arian cymharol y gwasanaethau a'r ymyriadau yn eu hardal y bwriedir iddynt helpu i ostwng cyfran y bobl ifanc sy'n NEET.</p>

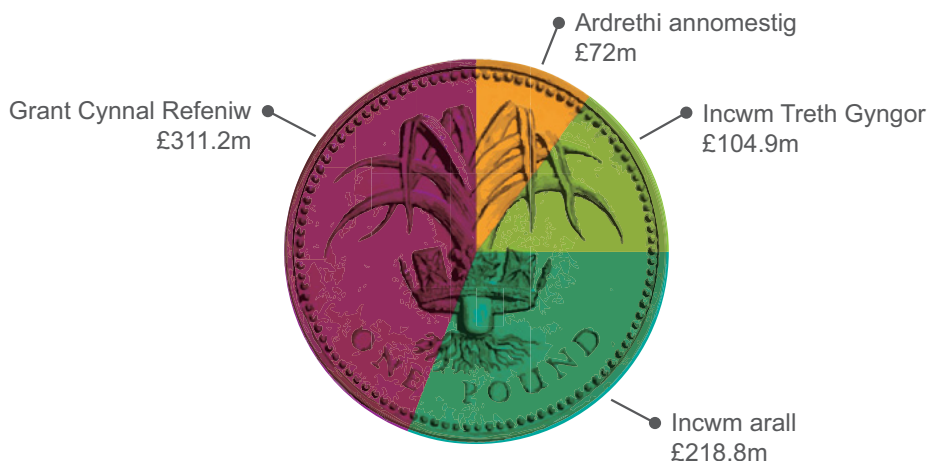
Dyddiad yr adroddiad	Teitl yr adolygiad	Argymhelliad
Hydref 2014	<p><b>Cyflawni â llai - yr effaith ar wasanaethau iechyd yr amgylchedd a dinasyddion</b></p>	<p>A1 Diwygio'r safonau arfer gorau er mwyn:</p> <ul style="list-style-type: none"> <li>• cysoni gwaith ym maes iechyd yr amgylchedd â blaenoriaethau strategol cenedlaethol;</li> <li>• nodi cyfraniad ehangach iechyd yr amgylchedd at gyflawni blaenoriaethau strategol Llywodraeth Cymru; a</li> <li>• nodi buddiannau ac effaith gwasanaethau iechyd yr amgylchedd o ran diogelu dinasyddion.</li> </ul> <p>A2 Rhoi'r sgiliau a'r cymorth sydd eu hangen ar gadeiryddion ac aelodau pwyllgorau craffu i graffu ar berfformiad gwasanaethau, cynlluniau arbed ac effaith gostyngiadau cyllidebol a'u herio'n effeithiol.</p> <p>A3 Ymgysylltu'n well â thrigolion lleol ynghylch cynlluniau i dorri cyllidebau a newid gwasanaethau drwy:</p> <ul style="list-style-type: none"> <li>• ymgynghori â thrigolion ar newidiadau arfaethedig mewn gwasanaethau a defnyddio'r canfyddiadau i lywio penderfyniadau;</li> <li>• amlinellu pa wasanaethau a gaiff eu torri a sut y bydd y toriadau hyn yn effeithio ar drigolion; a</li> <li>• nodi cynlluniau i gynyddu taliadau neu newid safonau gwasanaeth.</li> </ul> <p>A4 Gwella effeithlonrwydd a gwerth am arian drwy:</p> <ul style="list-style-type: none"> <li>• Nodi dyletswyddau statudol ac anstatudol gwasanaethau iechyd yr amgylchedd cynghorau.</li> <li>• Cytuno ar flaenoriaethau iechyd yr amgylchedd ar gyfer y dyfodol a rôl cynghorau wrth gyflawni'r rhain.</li> <li>• Pennu 'safon dderbyniol o berfformiad' ar gyfer gwasanaethau iechyd yr amgylchedd (uchaf ac isaf) a rhoi cyhoeddusrwydd iddynt ymhlith dinasyddion.</li> <li>• Gwella effeithlonrwydd a chynnal perfformiad ar y lefel y cytunwyd arni drwy wneud y canlynol: <ul style="list-style-type: none"> <li>– cydweithio a/neu integreiddio ag eraill er mwyn lleihau costau a/neu wella ansawdd;</li> <li>– gosod gwasanaethau ar gontractau allanol lle y gellir eu darparu mewn ffordd fwy cost-effeithiol yn unol â'r safonau y cytunwyd arnynt;</li> <li>– cyflwyno a/neu gynyddu taliadau a chanolbwyntio ar weithgarwch sy'n cynhyrchu incwm;</li> <li>– defnyddio grantiau mewn ffordd strategol er mwyn sicrhau'r effaith a'r elw mwyaf; a</li> <li>– lleihau gweithgareddau er mwyn canolbwyntio ar flaenoriaethau statudol a strategol craidd.</li> </ul> </li> </ul>

Dyddiad yr adroddiad	Teitl yr adolygiad	Argymhelliad
Hydref 2014	<b>Cyflawni â llai - yr effaith ar wasanaethau iechyd yr amgylchedd a dinasyddion</b>	<p>A5 Gwella gwaith cynllunio strategol drwy:</p> <ul style="list-style-type: none"> <li>• nodi, casglu a dadansoddi data ariannol, data ar berfformiad a data ar alw/angen mewn perthynas â gwasanaethau iechyd yr amgylchedd;</li> <li>• dadansoddi data a gasglwyd er mwyn llywio a deall y gydberthynas rhwng 'cost: budd: effaith' a defnyddio'r wybodaeth hon i ategu penderfyniadau ar ddyfodol gwasanaethau iechyd yr amgylchedd cyngor; a</li> <li>• chytuno sut y gellir defnyddio gwybodaeth ddigidol i gynllunio a datblygu gwasanaethau iechyd yr amgylchedd yn y dyfodol.</li> </ul>
Ionawr 2015	<b>Rheoli Effaith Diwygiadau Lles ar Denantiaid Tai Cymdeithasol yng Nghymru</b>	<p>A1 Gwella prosesau cynllunio strategol a chydgyssylltu gweithgarwch yn well er mwyn mynd i'r afael ag effaith y diwygiadau lles ar denantiaid tai cymdeithasol drwy sicrhau bod cynlluniau gweithredu cynhwysfawr ar waith sy'n ymdrin â gwaith holl adrannau perthnasol cynghorau, cymdeithasau tai a gwaith rhanddeiliaid allanol.</p>
		<p>A2 Gwella trefniadau llywodraethu ac atebolrwydd am ddiwygiadau lles drwy wneud y canlynol:</p> <ul style="list-style-type: none"> <li>• penodi aelodau a swyddogion arweiniol i gymryd cyfrifoldeb am ddarparu arweiniad strategol mewn perthynas â'r diwygiadau lles a bod yn atebol am berfformiad; a</li> <li>• sicrhau bod aelodau yn cael hyfforddiant digonol a briffiau rheolaidd ar y diwygiadau lles er mwyn gallu herio perfformiad a phenderfyniadau a chraffu arnynt.</li> </ul>
		<p>A3 Sicrhau bod perfformiad o ran y diwygiadau lles yn cael ei reoli'n effeithiol drwy wneud y canlynol:</p> <ul style="list-style-type: none"> <li>• pennu mesurau priodol i alluogi aelodau, swyddogion a'r cyhoedd i lunio barn ar gynnydd wrth gyflawni camau gweithredu;</li> <li>• sicrhau bod gwybodaeth am berfformiad yn ymdrin â gwaith yr holl asiantaethau perthnasol ac yn enwedig y cymdeithasau tai; a</li> <li>• phennu mesurau i lunio barn ar effaith ehangach y diwygiadau lles.</li> </ul>
		<p>A4 Atgyfnerthu'r ffordd y caiff risgiau o ran y diwygiadau lles eu rheoli drwy greu un dull corfforaethol o weithredu sy'n cydgysylltu gweithgarwch ar draws y cyngor a gwaith gan eraill er mwyn rhoi digon o sicrwydd bod yr holl gamau angenrheidiol a phriodol i liniaru risg yn cael eu cymryd.</p>

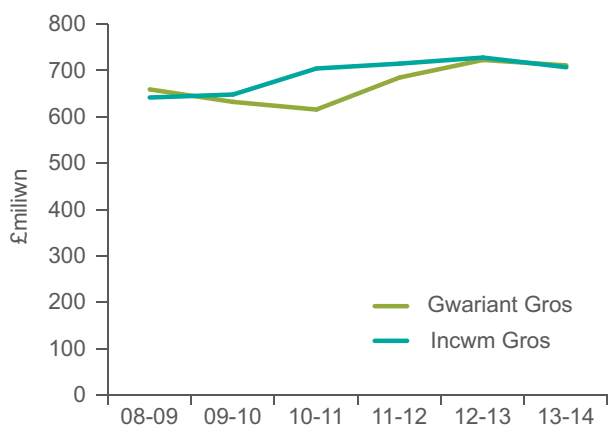
Dyddiad yr adroddiad	Teitl yr adolygiad	Argymhelliad
Ionawr 2015	<p><b>Rheoli Effaith Diwygiadau Lles ar Denantiaid Tai Cymdeithasol yng Nghymru</b></p>	<p>A5 Ymgysylltu'n well â thenantiaid sydd wedi colli'r cymhorthdal ystafell sbâr drwy wneud y canlynol:</p> <ul style="list-style-type: none"> <li>• darparu cyngor a gwybodaeth reolaidd am yr opsiynau sydd ar gael iddynt ymdrin ag effaith ariannol y newid yn eu hamgylchiadau;</li> <li>• hyrwyddo llinell gymorth 'Mae budd-daliadau yn newid'; a</li> <li>• chynorthwyo'r tenantiaid hynny sydd wedi colli'r cymhorthdal ystafell sbâr yn benodol i gymryd rhan mewn cynlluniau cyflogaeth rhanbarthol/cenedlaethol.</li> </ul> <p>A7 Gwella'r ffordd y caiff Taliadau Tai yn ôl Disgresiwn eu rheoli a'u defnyddio a gwella mynediad iddynt drwy:</p> <ul style="list-style-type: none"> <li>• sefydlu polisi neu ganllaw clir i'r cyhoedd, sydd ar gael ar ffurf copi caled ac ar-lein, sy'n nodi polisi a threfniadau'r cyngor ar gyfer gweinyddu Taliadau Tai yn ôl Disgresiwn;</li> <li>• diffinio'n glir y costau tai cymwys ac anghymwys a gaiff eu cwmpasu gan Daliadau Tai yn ôl Disgresiwn mewn ffurflenni cais, dogfennau polisi a thafleini canllaw i ymgeiswyr;</li> <li>• nodi'n glir y cyfnodau hwyaf/byrraf posibl y caiff y taliadau hyn eu talu;</li> <li>• pennu a chyhoeddi'r amserlen y bydd yn rhaid i'r cyngor ei dilyn wrth benderfynu ar geisiadau am Daliadau Tai yn ôl Disgresiwn;</li> <li>• cynnwys gwybodaeth mewn deunyddiau cyhoeddus ar bolisi'r cyngor ar yr hawl i adolygu neu apelio yn erbyn penderfyniad a'r amserlenni a'r broses y dylid eu dilyn wrth benderfynu ar y rhain; a</li> <li>• diffinio'n glir y grwpiau â blaenoriaeth ar gyfer Taliadau Tai yn ôl Disgresiwn mewn deunyddiau cyhoeddus er mwyn sicrhau y gall y rheini sy'n ceisio cymorth, a'r asiantaethau sy'n eu cynorthwyo, asesu p'un a yw'r taliadau hyn yn opsiwn ymarferol i ddiwallu eu hanghenion ariannol a'u hanghenion o ran tai.</li> </ul>

# Atodiad 6 – Gwybodaeth ddefnyddiol am adnoddau Cyngor Bwrdeistref Sirol Rhondda Cynon Taf

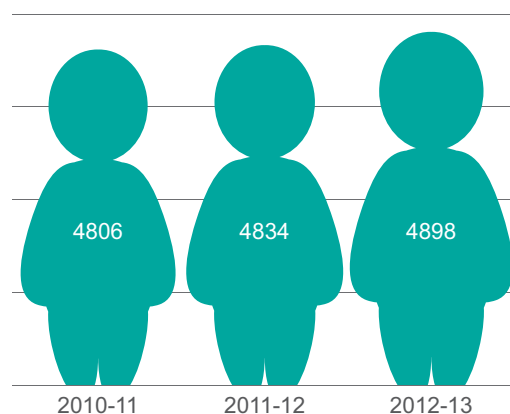
## Cyfanswm Incwm Gros 2013-14



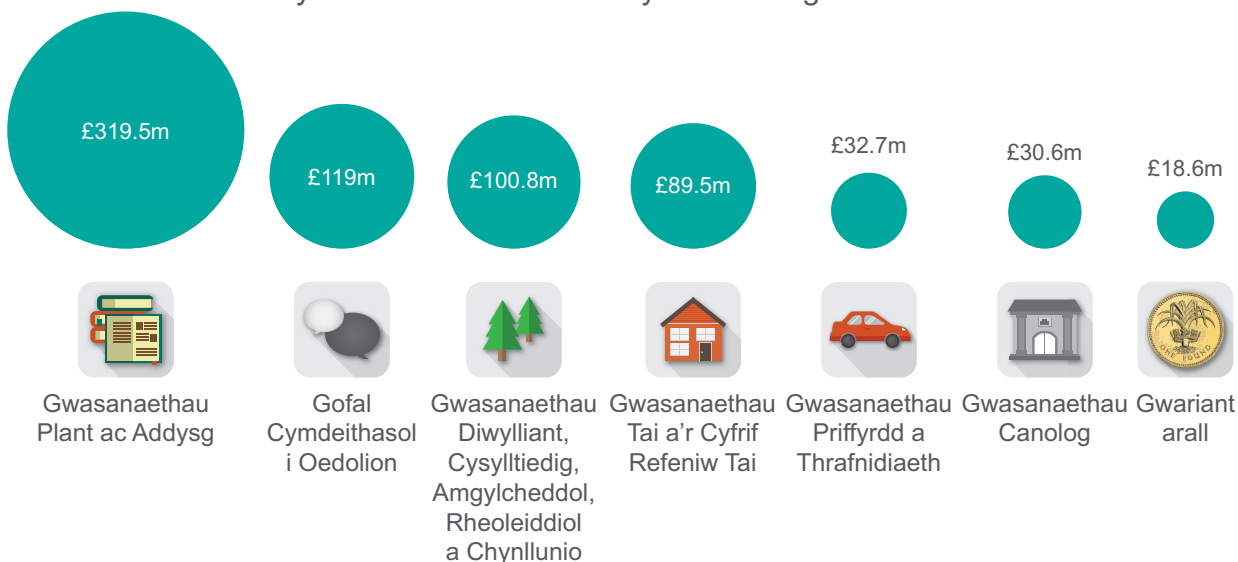
## Cyfanswm Incwm a Gwariant



## Nifer y staff cyfwerth ag amser llawn 2010-11 i 2012-13



## Cyfanswm Gwariant Gros yn ôl maes gwasanaeth



Wales Audit Office

24 Cathedral Road

Cardiff CF11 9LJ

Tel: 029 2032 0500

Fax: 029 2032 0600

Textphone: 029 2032 0660

E-mail: [info@audit.wales](mailto:info@audit.wales)

Website: [www.audit.wales](http://www.audit.wales)

Swyddfa Archwilio Cymru

24 Heol y Gadeirlan

Caerdydd CF11 9LJ

Ffôn: 029 2032 0500

Ffacs: 029 2032 0600

Ffôn Testun: 029 2032 0660

E-bost: [post@archwilio.cymru](mailto:post@archwilio.cymru)

Gwefan: [www.archwilio.cymru](http://www.archwilio.cymru)