

10 Mawrth 2015

Archwilydd Cyffredinol Cymru  
Auditor General for Wales

# Amseroedd Aros y GIIG: Dadansoddiad Cryno o Arolygon Cleifion



WALES AUDIT OFFICE  
SWYDDFA ARCHWILIO CYMRU





Rwyf wedi paratoi'r adroddiad hwn yn unol â Deddf Llywodraeth Cymru 1998 a 2006.

Roedd tîm astudio Swyddfa Archwilio Cymru yn cynnwys Steve Ashcroft, Mark Jeffs, Gareth Jones a Verity Winn o dan gyfarwyddyd Dave Thomas.

**Huw Vaughan Thomas**  
**Archwilydd Cyffredinol Cymru**  
**Swyddfa Archwilio Cymru**  
**24 Heol y Gadeirlan**  
**Caerdydd**  
**CF11 9LJ**

Mae'r Archwilydd Cyffredinol yn annibynnol o'r Cynulliad Cenedlaethol ac o lywodraeth. Mae'n archwilio ac yn ardystio cyfrifon Llywodraeth Cymru a'r cyrff cyhoeddus a noddir ganddi ac sy'n gysylltiedig â hithau gan gynnwys cyrff y GIG yng Nghymru. Mae ganddo'r pŵer statudol i gyflwyno adroddiadau i'r Cynulliad Cenedlaethol ar economi, effeithlonrwydd ac effeithiolrwydd y defnydd a wna'r sefydliadau hynny o'u hadnoddau wrth gyflawni eu swyddogaethau, a sut y gallent wella'r defnydd hwnnw.

Mae'r Archwilydd Cyffredinol, ynghyd ag archwilydd penodedig, hefyd yn archwilio cyrff llywodraeth leol yng Nghymru, mae'n cynnal astudiaethau gwerth am arian mewn llywodraeth leol ac yn arolygu cydymffurfiaeth gydag anghenion Mesur Llywodraeth Leol (Cymru) 2009.

Mae'r Archwilydd Cyffredinol yn ymgymryd â'i waith gan ddefnyddio staff ac adnoddau eraill a ddarperir gan Swyddfa Archwilio Cymru, sydd yn fwrdd statudol wedi'i sefydlu ar gyfer y nod hwnnw ac i fonitro a chynghori'r Archwilydd Cyffredinol.

Am ragor o wybodaeth ysgrifennwch at yr Archwilydd Cyffredinol yn y cyfeiriad uchod, ffôn 02920 320500, e-bost: [info@wao.gov.uk](mailto:info@wao.gov.uk), neu gweler y wefan [www.wao.gov.uk](http://www.wao.gov.uk).

© Archwilydd Cyffredinol Cymru 2015

Cewch aildefnyddio'r cyhoeddiad hwn (heb gynnwys y logos) yn rhad ac am ddim mewn unrhyw fformat neu gyfrwng. Rhaid i chi ei aildefnyddio'n gywir ac nid mewn cyd-destun camarweiniol. Rhaid cydnabod y deunydd fel hawlfraint Archwilydd Cyffredinol Cymru a rhaid rhoi teitl y cyhoeddiad hwn. Lle nodwyd deunydd hawlfraint unrhyw drydydd parti bydd angen i chi gael caniatâd gan ddeiliaid yr hawlfraint dan sylw cyn ei aildefnyddio.

Os ydych angen unrhyw un o'n cyhoeddiadau mewn ffurf ac/neu iaith wahanol cysylltwch â ni gan ddefnyddio'r manylion canlynol: Ffôn 029 2032 0500, e-bost [info@wao.gov.uk](mailto:info@wao.gov.uk)

# Cynnwys

	<b>Cyflwyniad</b>	<b>6</b>
<b>1</b>	<b>Atgyfeiriad i weld arbenigwr</b>	<b>7</b>
	Penderfyniad pwy oedd eich atgyfeirio i'r ysbyty?	8
	A gawsoch eich cynnwys yn y penderfyniad i'ch atgyfeirio i weld arbenigwr yn yr ysbyty?	8
	A wnaeth rhywun esbonio i chi pa mor hir y gallech orfod disgwyl cyn gweld arbenigwr?	8
	A gawsoch chi wybodaeth ynglŷn â sut gallai'ch amser aros i weld arbenigwr newid pe baech chi'n cysylltu â'r ysbyty i ddweud nad oeddech chi'n gallu mynychu apwyntiad?	9
	Tra'r oeddech chi ar restr aros i weld arbenigwr, a wnaeth yr ysbyty gysylltu â chi unrhyw bryd i weld a oeddech chi angen yr apwyntiad o hyd?	10
<b>2</b>	<b>Apwyntiadau cleifion allanol</b>	<b>11</b>
	Pa mor gyfleus oedd dyddiadau ac amseroedd eich apwyntiadau claf allanol, ar y cyfan?	12
	A gafodd unrhyw un o'ch apwyntiadau claf allanol eu newid i ddyddiad diweddarach gan yr ysbyty?	12
	A wnaethoch chi fethu unrhyw apwyntiad heb ddweud wrth yr ysbyty?	13
	A gawsoch eich cynnwys cymaint ag y byddech wedi hoffi mewn penderfyniadau'n ymwneud â'ch triniaeth?	14
<b>3</b>	<b>Aros am driniaeth</b>	<b>16</b>
	A wnaeth rhywun esbonio pa mor hir y gallech orfod disgwyl am lawdriniaeth?	17
	A wnaeth yr ysbyty newid eich llawdriniaeth i ddyddiad diweddarach?	20
	Os cafodd eich llawdriniaeth ei newid i ddyddiad diweddarach gan yr ysbyty, pa reswm a roddwyd i chi?	20

4	<b>Derbyn i'r ysbyty</b>	21
	A gawsoch chi lawdriniaeth y tro cyntaf i chi gael eich derbyn i'r ysbyty?	22
	Os cawsoch chi eich anfon adref gan yr ysbyty y tro cyntaf i chi gael eich derbyn i'r ysbyty – pa reswm a roddwyd i chi?	22
5	<b>Amser aros cyffredinol</b>	23
	Faint o amser y bu'n rhaid i chi aros am lawdriniaeth, o'r amser y clywsoch eich bod am gael eich atgyfeirio i'r ysbyty?	24
	Beth yw'ch barn chi ynglŷn â'ch amser aros cyn cael llawdriniaeth?	25
	A wnaeth eich iechyd waethygu, gwella neu aros yr un fath wrth i chi aros cyn cael eich derbyn i'r ysbyty?	37
	Faint o effaith mae'ch llawdriniaeth wedi'i chael ar ansawdd eich bywyd?	44
	Pan adawoch chi'r ysbyty, oeddech chi'n credu eich bod chi yn cael eich rhyddhau ar yr adeg iawn?	46
	<b>Atodiadau</b>	
	Atodiad 1 - Arolwg post: crynodeb o ganlyniadau meintiol	49
	Atodiad 2 - Arolwg ar-lein: crynodeb o ganlyniadau meintiol	56

# Cyflwyniad

- 1 Mae'r adroddiad hwn yn nodi canfyddiadau'r arolygon a gynhaliwyd fel rhan o'n hadolygiad o amseroedd aros ar gyfer gofal dewisol yng Nghymru. Mae prif negeseuon yr arolygon wedi'u cynnwys yn ein prif adroddiad. Fodd bynnag, rydym hefyd am ddarparu cipolwg manylach ar safbwyntiau a phrofiadau cleifion ar gyfer y rhai â buddiant. Mae'r adroddiad hwn yn dilyn strwythur yr arolygon, a gynlluniwyd i adlewyrchu'r broses o fod ar restr aros, sy'n ymestyn o'r atgyfeiriad cyntaf i driniaeth a rhyddhau.
- 2 Cynhaliwyd dau arolwg i ddeall profiad cleifion o aros am driniaeth gan y GIG. Anfonwyd arolwg post at hapsampl o 900 o gleifion oedd wedi derbyn un o dair gweithdrefn neu lawdriniaeth fel claf dewisol yn ystod mis Hydref a mis Tachwedd 2013. Y gweithdrefnau neu'r llawdriniaethau oedd llawdriniaeth cataractau, llawdriniaeth i dynnu coden y bustl (mynych iawn gyda nifer o dderbyniadau dewisol) a chatereiddio'r galon (gweithdrefn ddiagnostig fynych iawn). Cynhaliwyd arolwg ar-lein byrrach hefyd wedi'i dargedu at gleifion a oedd wedi cael llawdriniaeth wedi'i chynllunio yn ystod y tair blynedd diwethaf.
- 3 Ymatebodd pedwar cant o bobl i'r arolwg post (cyfradd ymateb o 44 y cant), ac rydym wedi derbyn nifer uwch o ymatebion gan bobl a gafodd lawdriniaeth ar y cataract a phobl a oedd yn byw yn ardaloedd Bwrdd Iechyd Aneurin Bevan, Bwrdd Iechyd Prifysgol Abertawe Bro Morgannwg a Bwrdd Iechyd Prifysgol Betsi Cadwaladr ar y pryd. Dadansoddwyd canfyddiadau'r arolwg hwn i weld a oes unrhyw gysylltiad rhwng ymatebion yn dibynnu ar y gweithdrefnau neu'r llawdriniaethau a gafodd y cleifion, ble maent yn byw, i ba raddau y gwnaethant gyfrannu i'r penderfyniadau am eu triniaeth, lefel y wybodaeth a dderbyniwyd, a fu'n rhaid canslo apwyntiadau neu driniaethau o gwbl a faint o amser y bu'n rhaid iddynt aros. Yn y rhan fwyaf o achosion mae'r niferoedd yn rhy fach i fod yn ystadegol ddilys a byddai angen gwneud rhagor o waith i ddeall y cysylltiad rhwng gwahanol grwpiau o gleifion. Pan fo'r canfyddiadau yn ystadegol arwyddocaol, nodir lefelau hyder.
- 4 Cafwyd 95 o ymatebion dilys i'r arolwg ar-lein<sup>1</sup>. Ymatebodd mwy o bobl o ardaloedd Byrddau Iechyd Caerdydd a'r Fro, Aneurin Bevan ac Abertawe Bro Morgannwg a phobl 35 oed a throsodd i'r arolwg. Roedd pobl a oedd wedi ymateb i'r arolwg ar-lein wedi cael amrywiaeth o lawdriniaethau.

<sup>1</sup> Ymatebodd cant a phedwar o bobl i gyd ond roedd naw ohonynt wedi cael eu llawdriniaethau dros dair blynedd yn ôl ac wedi'u heithrio o'r dadansoddiad am y rheswm hwn. Nid yw'r ymatebion wedi'u cofnodi fel canrannau gan nad oes llawer ohonynt.

Rhan 1

Atgyfeiriad i weld arbenigwr



## Penderfyniad pwy oedd eich atgyfeirio i'r ysbyty?

1.1 Cafodd mwyafrif cleifion y galon (73 y cant) a choden y bustl (67 y cant) eu hatgyfeirio i weld arbenigwr mewn ysbyty gan eu meddyg teulu. Cleifion cataractau oedd y rhai mwyaf tebygol o fod wedi'u hatgyfeirio gan rywun arall (60 y cant), sef optegydd neu arbenigwr llygaid fel rheol.

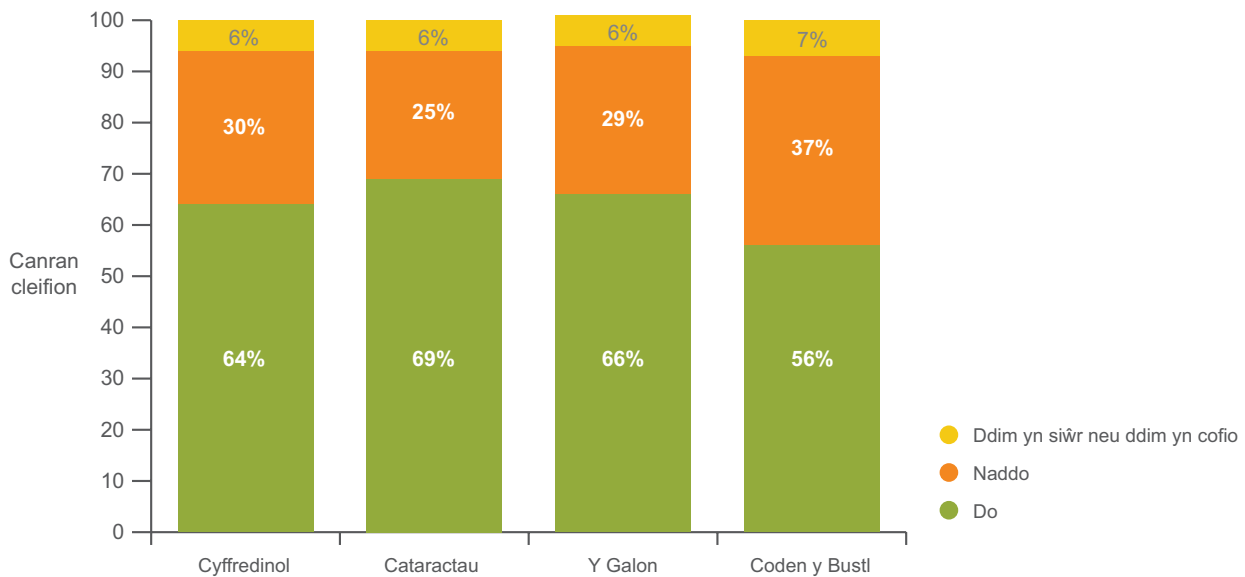
## A gawsoch eich cynnwys yn y penderfyniad i'ch atgyfeirio i weld arbenigwr yn yr ysbyty?

1.2 Dywedodd y rhan fwyaf o'r cleifion o'r arolwg post eu bod yn rhan o'r penderfyniad cychwynnol i'w hatgyfeirio am driniaeth (dywedodd 70 y cant eu bod yn rhan o'r penderfyniad yn bendant a dywedodd 18 y cant eu bod yn rhan o'r penderfyniad i ryw raddau).

## A wnaeth rhywun esbonio i chi pa mor hir y gallech orfod disgwyl cyn gweld arbenigwr?

1.3 Dywedodd mwyafrif (64 y cant) y cleifion yn ein harolwg post eu bod wedi cael gwybodaeth am ba mor hir fyddai disgwyl iddynt aros i weld arbenigwr pan gawsant eu hatgyfeirio am driniaeth. Dywedodd tua thraean o gleifion na roddodd unrhyw un y wybodaeth hon iddynt. Cleifion coden y bustl oedd leiaf tebygol o'r tri grŵp sampl o ddweud eu bod wedi derbyn gwybodaeth am amseroedd aros (Ffigur 1).

Ffigur 1 – A wnaeth rhywun esbonio i chi pa mor hir y gallech orfod disgwyl cyn gweld arbenigwr wrth gael eich atgyfeirio?





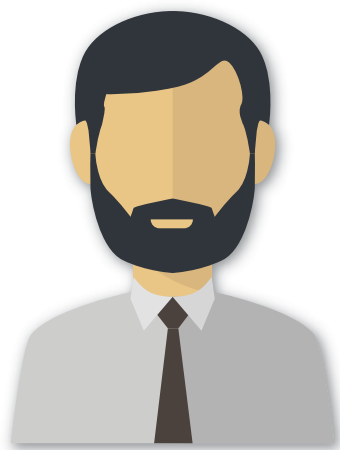
## A gawsoch chi wybodaeth ynglŷn â sut gallai'ch amser aros i weld arbenigwr newid pe baech chi'n cysylltu â'r ysbyty i ddweud nad oeddech chi'n gallu mynychu apwyntiad?

1.4 Gofynnwyd i gleifion a oeddynt wedi cael gwybodaeth am sut y gallai'r canlynol effeithiol ar eu hamser aros:

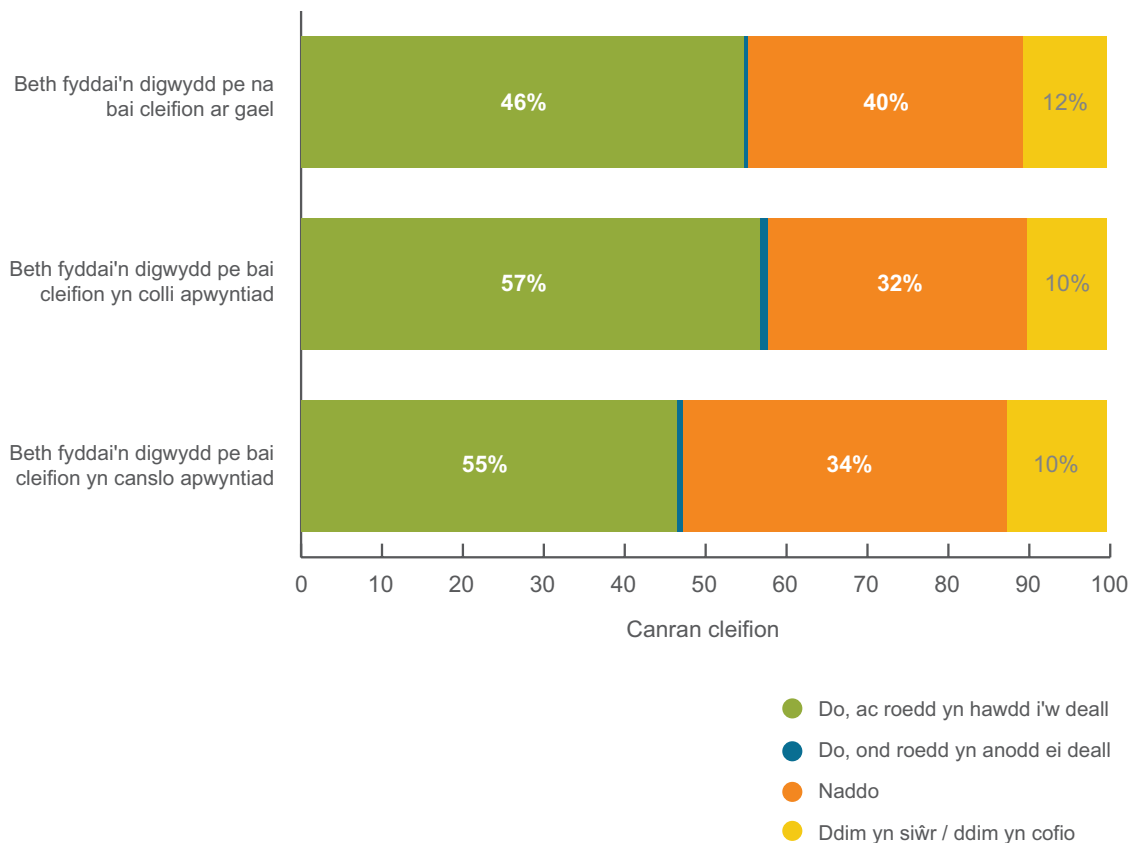
- a eu bod yn dweud wrth yr ysbyty nad ydynt yn gallu mynychu apwyntiadau;
- b eu bod yn methu apwyntiadau heb ddweud wrth yr ysbyty; ac
- c nad oeddynt ar gael am apwyntiad am gyfnod oedd yn fwy na phythefnos.

Dywedodd llawer o gleifion yn ein harolwg post nad oeddynt wedi cael gwybodaeth am oblygiadau methu neu ganslo apwyntiadau a mynd ar wyliau ar eu hamser aros. Dywedodd tua thraean ohonynt nad oedd unrhyw un wedi egluro beth fyddai'n digwydd i'w hamser aros pe baent yn canslo neu'n methu apwyntiadau. Dywedodd cyfran uwch (40 y cant) nad oedd unrhyw un wedi egluro beth fyddai'n digwydd pe na fyddent ar gael am apwyntiad am gyfnod oedd yn fwy na phythefnos. Dywedodd un claf ei fod wedi'i 'roi ar waelod y rhestr aros' pan fethodd fynychu apwyntiad.

Rwy'n cyfadde mai fy mai i oedd hyn. Sawl mis wedyn fe ffoniais yr ysbyty i ofyn am fy apwyntiad a dywedodd yr ysbyty fod fy enw wedi'i dynnu oddi ar y rhestr.



Ffigur 2 – A gawsoch chi wybodaeth ynglŷn â sut gallai'ch amser aros i weld arbenigwr newid pe baech chi'n cysylltu â'r ysbyty i ddweud nad oeddech chi'n gallu mynychu apwyntiad?

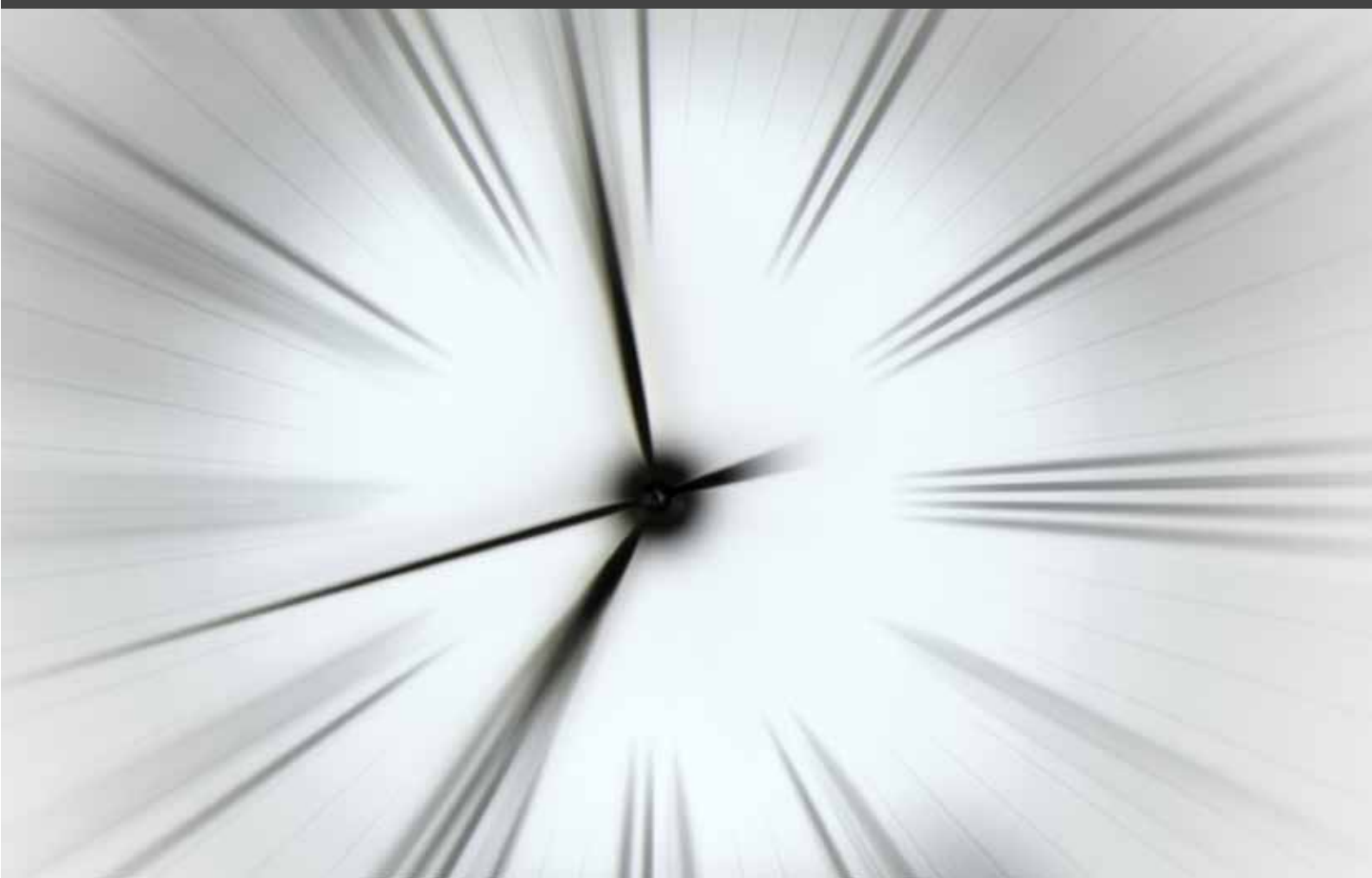


## Tra'r oeddech chi ar restr aros i weld arbenigwr, a wnaeth yr ysbyty gysylltu â chi unrhyw bryd i weld a oeddech chi angen yr apwyntiad o hyd?

1.5 Dywedodd mwyafrif (71 y cant) y cleifion yn ein harolwg post nad oedd yr ysbyty wedi cysylltu â nhw o gwbl i ofyn a oeddynt angen apwyntiad. Cleifion yn aros am lawdriniaeth cataractau oedd yn fwyaf tebygol o ddweud bod yr ysbyty wedi cysylltu â nhw.

Rhan 2

Apwyntiadau cleifion allanol



## Pa mor gyfleus oedd dyddiadau ac amseroedd eich apwyntiadau claf allanol, ar y cyfan?

- 2.1 Roedd y rhan fwyaf o'r cleifion yn ein harolwg post yn teimlo bod dyddiadau ac amseroedd eu hapwyntiadau claf allanol naill ai'n gyfleus iawn (55 y cant) neu'n gymharol gyfleus (41 y cant). Soniodd un ymatebydd am ei brofiad 'rhagorol' o fod yn glaf rhithwir<sup>2</sup>:

Pe na bai'r gwasanaeth hwn, y meddyg teulu allanol, yr uned asesu lawfeddygol a'r uned lawdriniaeth ddydd ar gael rwy'n siŵr y byddwn i wedi gorfod aros llawer hirach am lawdriniaeth.

Canmolodd un o'r cleifion eraill y staff am fod yn hyblyg:

Roedd yr ysgrifenyddes o gymorth mawr pan fyddwn i'n ffonio i holi cwestiwn neu i drafod dyddiad newydd ar gyfer llawdriniaeth. Roedd yn deall yn iawn fod rhaid i mi drefnu pethau gyda'm gwaith fel athro i ddechrau.



## A gafodd unrhyw un o'ch apwyntiadau claf allanol eu newid i ddyddiad diweddarach gan yr ysbyty?

- 2.2 Canfu fwyafrif (79 y cant) y cleifion yn ein harolwg post nad oedd yr ysbyty wedi newid unrhyw un o'u hapwyntiadau claf allanol i ddyddiad diweddarach. Dim ond tri y cant o gleifion a ddywedodd fod eu hapwyntiadau claf allanol wedi cael eu newid i ddyddiad diweddarach fwy nag unwaith.

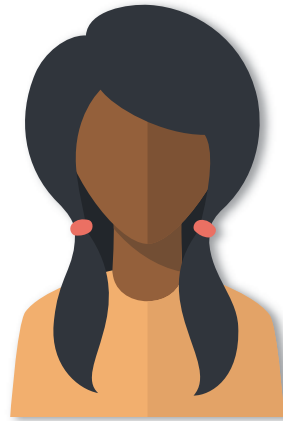
<sup>2</sup> Ni ddywedodd y claf hwn beth yw ystyr bod yn glaf rhithwir. Mae ein Crynodeb o Arferion Da ac Addawol yn cynnwys enghreifftiau o fodelau rhithwir yn cynnwys clinigau cleifion allanol rhithwir lle mae cleifion yn cael eu hasesu o bell gan ddefnyddio ffotograffau neu ganlyniadau profion diagnostig cyn yr archebir lle iddynt yn y clinig cleifion allanol perthnasol.

## A wnaethoch chi fethu unrhyw apwyntiad heb ddweud wrth yr ysbyty?

- 2.3 Dim ond ychydig iawn o gleifion yn ein harolwg post a ddywedodd eu bod wedi canslo neu wedi methu apwyntiad claf allanol (llai na phedwar y cant).

Dywedodd un claf:

Mi fyddwn i'n mynychu unrhyw apwyntiad a drefnwyd i mi bob amser. Fyddwn i ddim yn meddwl dweud wrth yr ysbyty pe bawn i'n methu mynychu oherwydd argyfwng. Dyw methu apwyntiad ddim yn rhan o fy myd i.



## A gawsoch eich cynnwys cymaint ag y byddech wedi hoffi mewn penderfyniadau'n ymwneud â'ch triniaeth?

- 2.4 Gofynnwyd i gleifion yn ein harolwg post a oeddynt wedi cael eu cynnwys cymaint ag y bydden nhw wedi'i hoffi mewn penderfyniadau am eu triniaeth ar ôl iddynt gael eu hatgyfeirio at arbenigwr. Roedd y rhan fwyaf o bobl yn teimlo eu bod wedi cael eu cynnwys yn bendant (69 y cant) neu wedi cael eu cynnwys i ryw raddau mewn penderfyniadau am eu triniaeth (20 y cant).
- 2.5 Roedd pobl a ymatebodd i'r arolwg ar-lein yn llai tebygol nag ymatebwyr yr arolwg post i ddweud eu bod wedi cael eu cynnwys mewn penderfyniadau am eu triniaeth. Dywedodd tua thraean yr ymatebwyr ar-lein nad oeddynt wedi cael eu cynnwys mewn penderfyniadau am eu triniaeth, ac y byddent wedi hoffi cael eu cynnwys mwy. Dywedodd rhai pobl nad oedd meddygon yn treulio digon o amser yn trafod triniaeth gyda nhw:

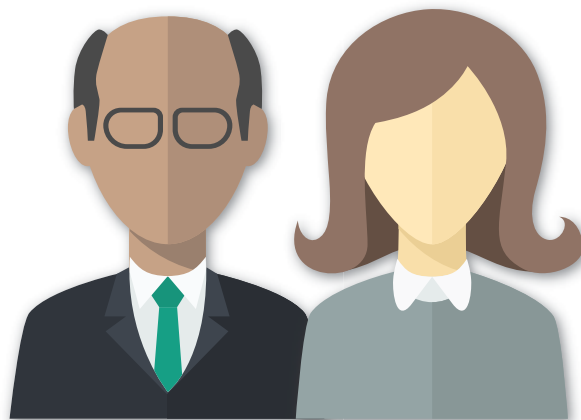
Fy ngwraig, nid y meddyg ymgynghorol a eglurodd y peryglon a'r manteision i fi – neu efallai ei fod wedi gwneud a mod i heb glywed – gan fy mod i'n fyddar yn sgil yr oedi o ran cael llawdriniaeth ac yn y blaen...

Dim trafodaeth o gwbl.

Wnaeth y meddygon ddim neilltuo amser i egluro'r broses i fi'n iawn. Ro'n i'n teimlo bod yr apwyntiadau yn cael eu brysio. Ond roedd y nyrsys yn llawer gwell a staff y dderbynfa yn wych.

Roedd ymatebwyr eraill yr arolwg ar-lein yn cwyno eu bod yn gorfod cysylltu â'r ysbyty i weld beth oedd hanes eu hatgyfeiriad:

Roedd rhaid i fi ffonio i weld ble roedden nhw arni gyda fy atgyfeiriad ac apwyntiadau, wnaeth neb gysylltu â mi ynglŷn â datblygiad fy ngofal nac i egluro'r broses a'r amseroedd aros.



## Sylwadau cleifion am apwyntiadau claf allanol

- 2.6 Gwnaeth rhai cleifion sylwadau am anghyfleustra gorfod teithio i apwyntiadau neu i gael triniaeth, yn enwedig os oedd hyn mewn sir arall:

Gan fod rhaid i mi deithio y tu allan i'r sir i gael llawdriniaeth gynharach ar fy llygaid, roedd rhaid i rywun fy ngyrru i Aberystwyth ac roedd rhaid i mi dalu i ddau berson aros dros nos gan fod rhaid i mi adrodd yn ôl i'r clinig y bore canlynol. Roedd rhaid i mi fynd i Aberteifi ddwywaith i'r clinig wedyn felly mae hyn i gyd wedi costio tipyn o arian i mi.

Y rhan fwyaf anghyfleus oedd bod rhaid i mi aros dros nos mewn gwesty ger Treforys a bod rhaid i fy ngwraig ddod gyda fi er mwyn gyrru adref (mae llawer o bobl yn methu gwneud hyn) ac mae'r meddyg ymgynghorol yn byw bum munud o ngartre' i. Mae'n debyg na alla i hawlio'r arian yn ôl am y teithio a'r gwesty!

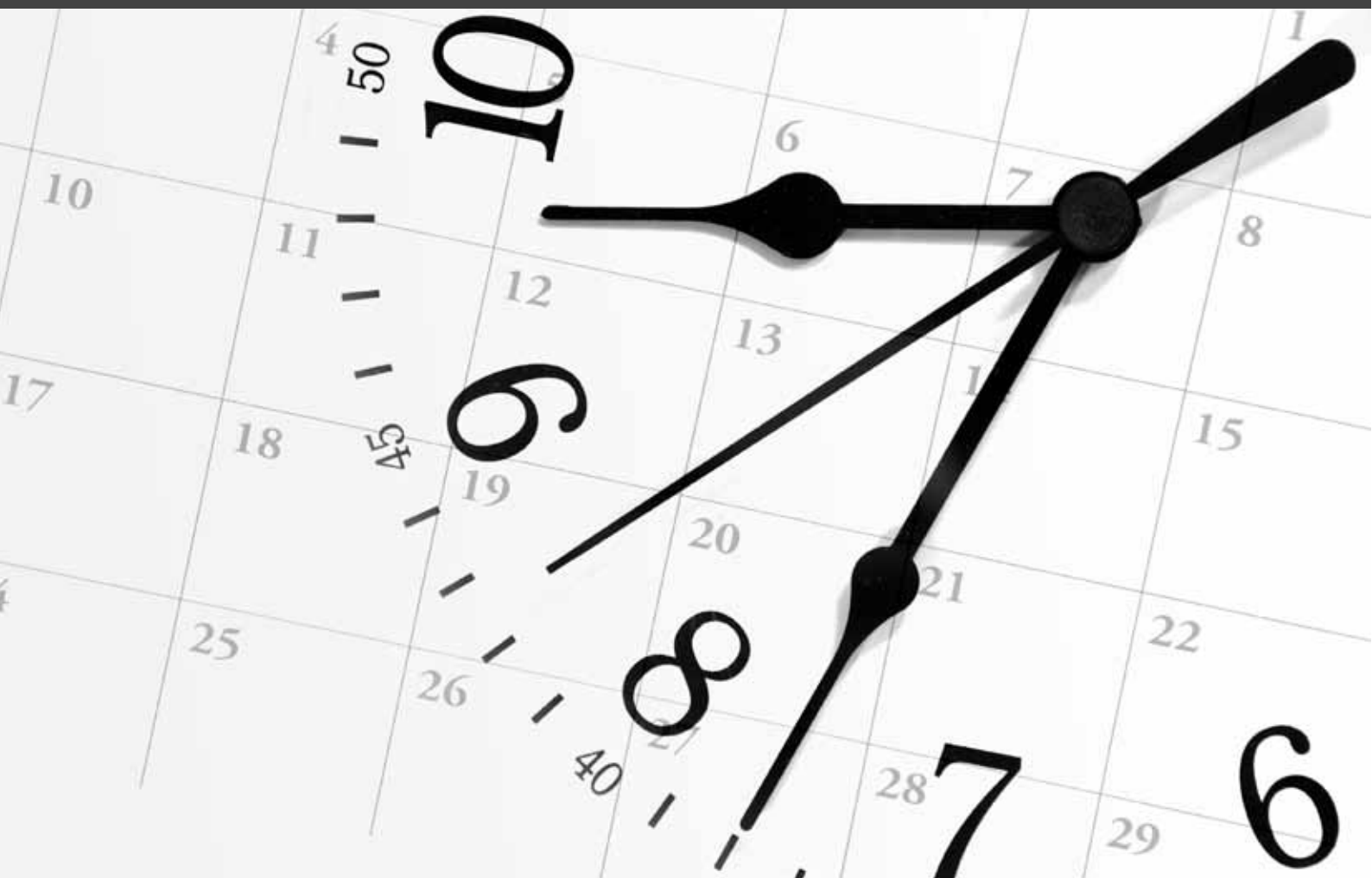
Roedd cleifion eraill yn hapus i deithio am driniaeth os oedd hynny'n golygu eu bod yn cael eu trin yn gynt:

Gwasanaeth cyn-llawdriniaeth gwych yn yr ysbyty dydd – hyblyg iawn. Mi es i ysbyty newydd i ffwrdd o gartref er mwyn cael fy nhrin yn gynt ac roedd hwn yn brofiad penigamp.



Rhan 3

Aros am driniaeth



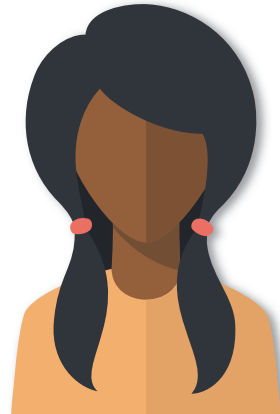


## A wnaeth rhywun esbonio pa mor hir y gallech orfod disgwyl am llawdriniaeth?

- 3.1 Dywedodd mwyafrif (74 y cant) y cleifion yn ein harolwg post eu bod wedi cael gwybodaeth am ba mor hir y gallent orfod disgwyl am driniaeth ar ôl i'r penderfyniad i gael llawdriniaeth gael ei wneud. Fodd bynnag, nid oedd gan 21 y cant o gleifion syniad clir o faint o amser y byddai'n rhaid iddynt aros am eu llawdriniaeth ar y pwynt hwn.
- 3.2 Dywedodd sawl claf ei bod hi'n anodd cael gwybodaeth am faint fyddai'n rhaid iddynt aros.

Dyweddodd un ohonynt:

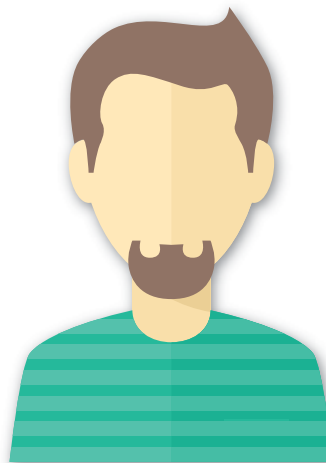
Do'n i ddim yn gwybod o'r dechrau pryd fyddwn i'n cael y llawdriniaeth - fe ffoniais i dderbynfa y llawfeddyg ac fe ddywedodd y staff nad oeddwn ar y rhestr eto ac y bydden nhw'n ffonio'n ôl. Wnaethon nhw ddim. Fe ffoniais eto wythnos yn ddiweddarach ac roedd y derbynnydd yn synnu nad oeddwn i wedi derbyn llythyr yn dweud wrthyf fod yr ysbyty wedi trefnu i mi gael fy llawdriniaeth ymhen tridiau.



Soniodd ymatebydd arall am y rhwystredigaeth o orfod cysylltu'n gyson er mwyn cael dyddiadau apwyntiadau a dyddiad mynd i'r ysbyty. Dywedodd rhai cleifion ei bod hi'n anodd cynllunio eu bywydau wrth orfod aros am driniaeth gan nad oeddynt yn gwybod am faint o amser y byddai'n rhaid iddynt ei aros.

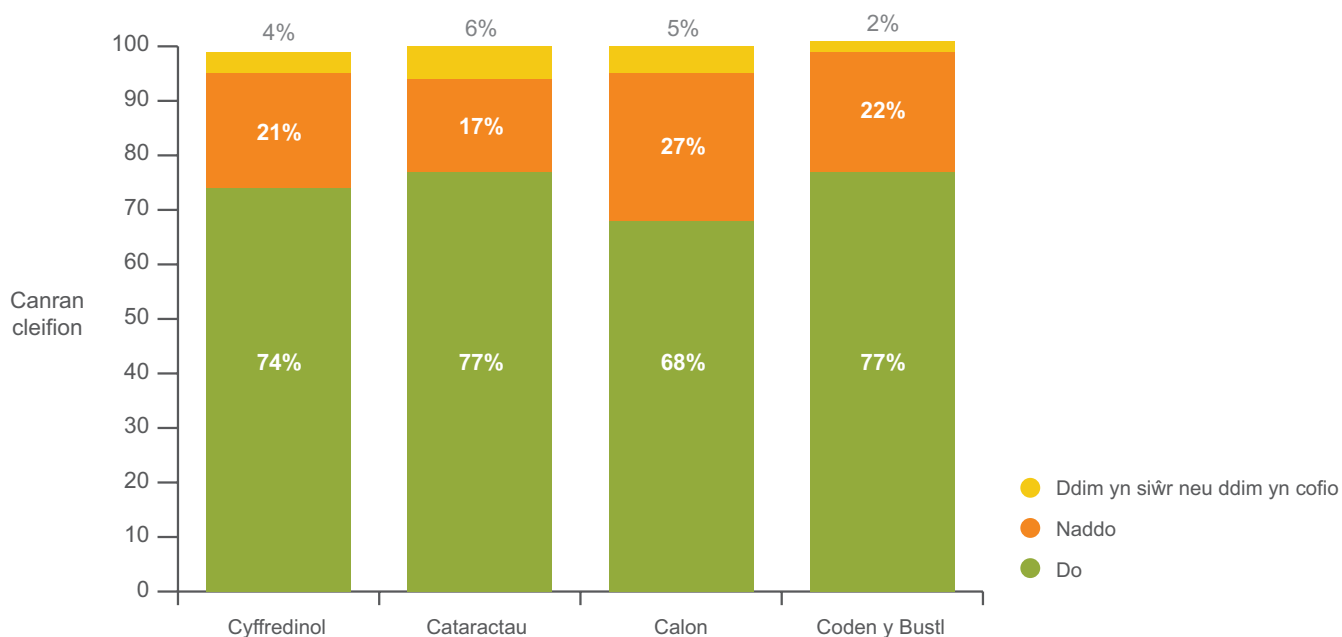
Dyweddod un ymatebydd:

Yn ystod y cyfnod aros ni roddwyd unrhyw awgrym o gwbl a oeddwn i'n symud i fyny'r rhestr neu a oedd yr amser gwreiddiol a nodwyd yn debygol o fod yn hirach neu'n fyrrach. O ganlyniad, nid oeddwn yn gallu gwneud llawer o benderfyniadau ynglŷn â bywyd teuluol a phersonol.



3.3 Cleifion oedd yn aros am driniaeth i gathetereiddio'r galon oedd leiaf tebygol o dderbyn gwybodaeth am faint o amser y byddai'n rhaid iddynt aros ar ôl i'r penderfyniad i roi llawdriniaeth gael ei wneud.

Ffigur 3 – A wnaeth rhywun esbonio pa mor hir y gallech orfod disgwyl am lawdriniaeth ar ôl i'r penderfyniad i roi llawdriniaeth gael ei wneud?



3.4 Gwnaeth rhai ymatebwyr i'r arolwg ar-lein sylwadau am ddiffyg gwybodaeth i gleifion am amseroedd aros:

Roedd y cyfathrebu'n wael o ran rhoi gwybod i mi pryd fyddwn i'n cael fy llawdriniaeth ac roedd yr amserlenni a nodwyd ar gyfer pryd allwn i ddisgwyl yr ymyrraeth feddygol yn anghywir a chammarweiniol. Ro'n i'n rhwystredig hefyd fod yr ysbyty wedi trefnu'r driniaeth ar fy mhen-blwydd, ar ôl i mi aros 14 mis amdani.

Dydych chi ddim yn cael unrhyw syniad o hyd y rhestr aros. Dyw meddygon teulu ddim yn gwybod ac yn aml maen nhw'n cael eu synnu ac yn dychryn o glywed faint o amser mae cleifion yn gorfod aros a hwythau mewn poen. Dyw e ddim digon da.

Dyweddodd nifer o bobl a ymatebodd i'r arolwg ar-lein bod gwybodaeth am amseroedd aros yn cael ei ffugio:

Ro'n i'n methu cael dyddiad pendant ar gyfer y llawdriniaeth, roedden nhw'n dweud pethau fel 'yn y ciw', 'erbyn mis Hydref' ac ati. Nes i mi wneud cwyn ffurfiol pan ganfyddais: A) roedd fy meddyg ymgynghorol yn arbenigwr canser ac mae'n ymddangos fy mod i (ac eraill) yn aros iddo fo gael sesiwn rydd. B) roedd staff apwyntiadau wedi ceisio helpu ond ro'n i'n teimlo eu bod yn dweud celwydd wrtha i. C) roedd yr honiad mod i yn ganolog i'r mater yn hollol anghywir gan y byddai newid llawfeddyg wedi golygu y byddwn i'n mynd i waelod rhestr aros llawfeddyg arall. I grynhoi, roedd yr amser aros ar derfyn yr amser aros targed, a wnaed yn waeth gan anonestrwydd a ffugio gwybodaeth.

Bu'n rhaid i mi aros wyth mis am asesiad cyn-llawdriniaeth, yna cafodd y driniaeth ei chanslo oherwydd pwysedd gwaed uchel ac fe ddywedwyd wrthyf fod rhaid i mi aros 52 wythnos ARALL i gael fy ngweld eto, rwy'n teimlo bod hyn yn ffugio'r ffigurau atgyfeirio i driniaeth.



## A wnaeth yr ysbyty newid eich llawdriniaeth i ddyddiad diweddarach?

- 3.5 Dywedodd mwyafrif y cleifion yn ein harolwg post (84 y cant) na wnaeth yr ysbyty newid eu llawdriniaeth i ddyddiad diweddarach. Fodd bynnag, roedd llawdriniaeth 16 y cant o gleifion wedi'i chanslo, ac roedd dyddiad llawdriniaeth ychydig o bobl wedi newid bedair gwaith neu fwy. Cleifion coden y bustl oedd yn fwyaf tebygol o gael eu llawdriniaeth wedi'i chanslo (25 y cant o gymharu â 16 y cant i gyd).

## Os cafodd eich llawdriniaeth ei newid i ddyddiad diweddarach gan yr ysbyty, pa reswm a roddwyd i chi?

- 3.6 Roedd cleifion ein harolwg post yn fwyaf tebygol o ddweud bod yr ysbyty wedi newid dyddiad eu llawdriniaeth gan nad oedd digon o welyau ar gael (21 y cant). Ni dderbyniodd un ar ddeg y cant o gleifion reswm am ganslo llawdriniaeth ac roedd 10 y cant o gleifion yn rhy sâl i gael llawdriniaeth.

Rhan 4

Derbyn i'r ysbyty



## A gawsoch chi llawdriniaeth y tro cyntaf i chi gael eich derbyn i'r ysbyty?

- 4.1 Roedd y rhan fwyaf o'r cleifion yn ein harolwg post wedi cael eu llawdriniaeth y tro cyntaf yr aethant i'r ysbyty (90 y cant). Anfonwyd deg y cant o gleifion adref y tro cyntaf iddynt gael eu derbyn i'r ysbyty. Roedd hyn ddwywaith yn fwy tebygol o ddigwydd i gleifion coden y bustl.

## Os cawsoch chi eich anfon adref gan yr ysbyty y tro cyntaf i chi gael eich derbyn i'r ysbyty – pa reswm a roddwyd i chi?

- 4.2 Roedd cleifion a anfonwyd adref heb driniaeth y tro cyntaf iddynt gael eu derbyn i'r ysbyty yn fwy tebygol o ddweud bod hyn wedi digwydd yn sgil prinder gwelyau (21 y cant) neu nad oeddynt yn ddigon iach i gael y llawdriniaeth (21 y cant).
- 4.3 Roedd rhai o'r cleifion y canslwyd eu llawdriniaethau yn disgrifio profiad rhwystredig:

Roedd gohirio dro ar ôl tro oherwydd prinder gwelyau yn brofiad anodd, gan fod rhaid i ni ganslo ac aildrefnu trefniadau gartref bob tro.

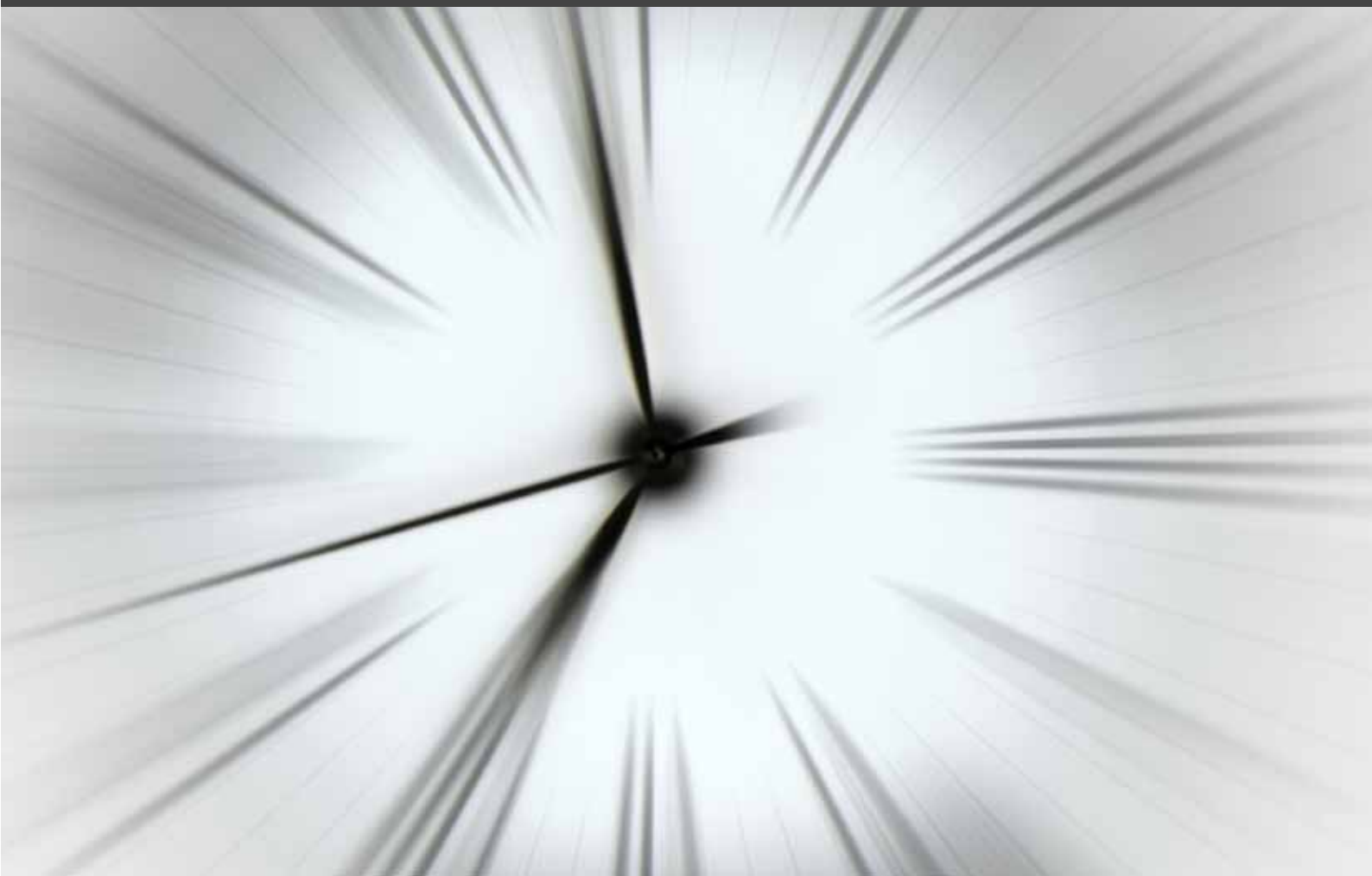
Yr ail waith y ces i ddyddiad i gael fy llawdriniaeth, cefais fy nerbyn i'r ysbyty, roedd gwely ar gael, fe wisgais i'r ŵn ac ro'n i'n barod i fynd i'r theatr pan ddaeth nyrs ataf i ddweud fod y llawdriniaeth wedi'i chanslo gan fod yna achos brys ac nad oedd gan y meddyg ymgynghorol amser. Anfonwyd fi adref heb ddyddiad arall a phan ffoniais glerc y rhestr aros, doedden nhw ddim yn gallu cynnig dyddiad newydd i mi. Anfonais gŵyn i'r bwrdd iechyd lleol yna cefais ddyddiad newydd a chael y llawdriniaeth ar y diwrnod hwnnw!

Cafodd fy llawdriniaeth ei chanslo saith gwaith rhwng mis Chwefror 2011 a mis Tachwedd 2013, oherwydd prinder gwelyau a diffyg cyfathrebu rhwng yr adrannau (llawfeddygol ac anaestheteg).



Rhan 5

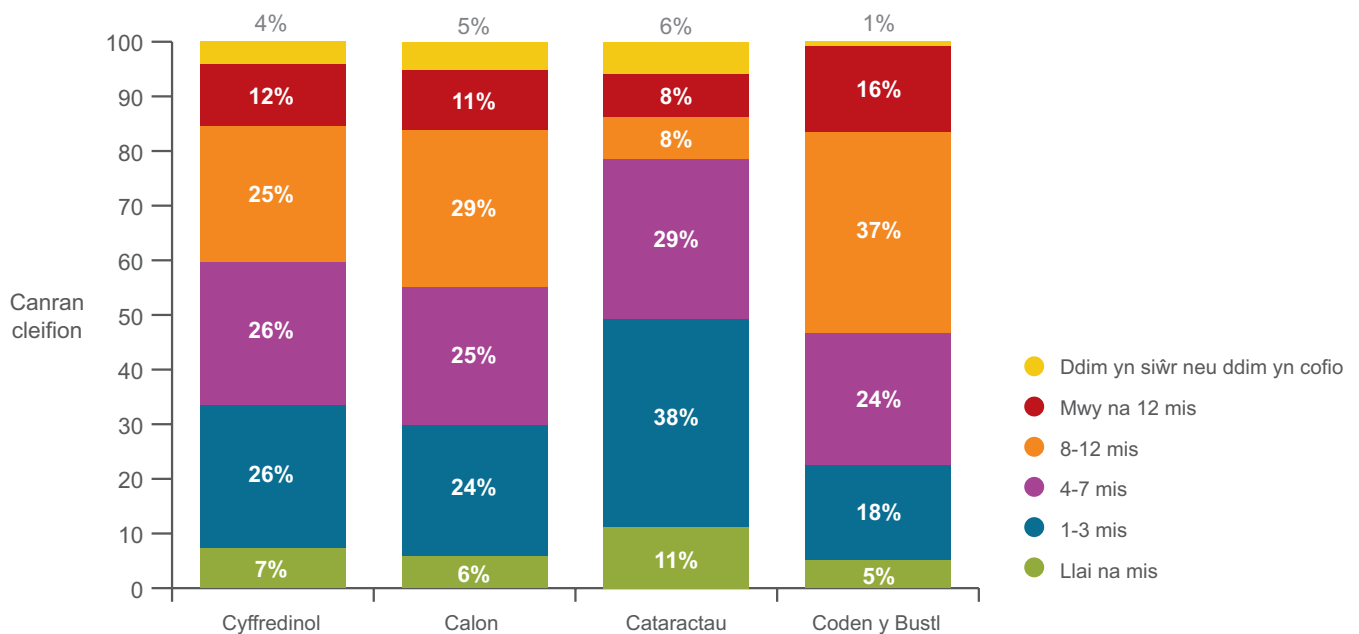
Amser aros cyffredinol



## Faint o amser y bu'n rhaid i chi aros am lawdriniaeth, o'r amser y clywsoch eich bod am gael eich atgyfeirio i'r ysbyty?

5.1 Dywedodd dros hanner y cleifion a ymatebodd i'r arolwg post eu bod wedi aros llai nag wyth mis o'r atgyfeiriad i driniaeth ond roedd traean wedi aros yn hirach am eu llawdriniaeth. Cleifion coden y bustl oedd yn fwyaf tebygol o brofi amseroedd aros hirach gyda 16 y cant yn aros mwy na 12 mis am eu llawdriniaeth<sup>3</sup>.

Ffigur 4 – Faint o amser y bu'n rhaid i chi aros am driniaeth?



5.2 Roedd pobl a ymatebodd i'r arolwg ar-lein yn fwy tebygol o ddweud eu bod wedi aros yn hirach am eu llawdriniaeth gyda thros hanner yn aros am wyth mis neu fwy (55 o bobl).

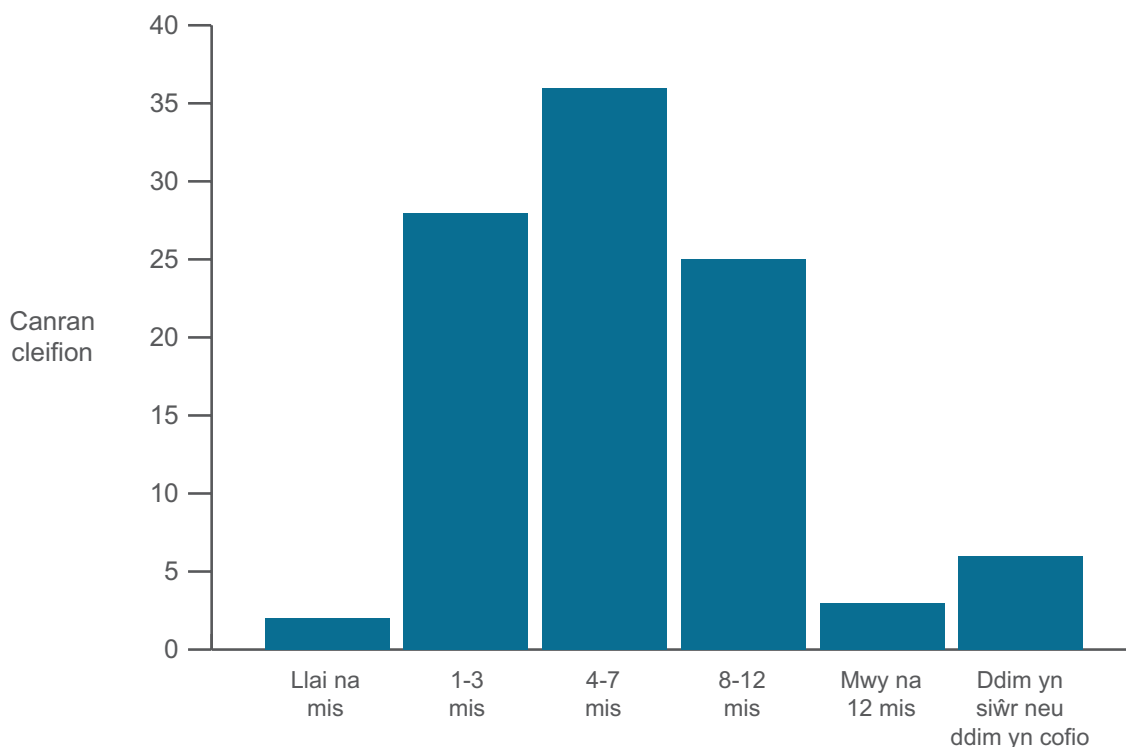
<sup>3</sup> Mae'r canlyniadau yn ystadegol arwyddocaol (lefel hyder o 99 y cant).



## Beth yw'ch barn chi ynglŷn â'ch amser aros cyn cael llawdriniaeth?

- 5.3 Gofynnwyd i gleifion sut roeddynt yn teimlo am faint o amser y bu'n rhaid iddynt aros ar y rhestr aros cyn eu llawdriniaeth. Dywedodd dau ddeg tri y cant o'r rhai a ymatebodd i'n harolwg post eu bod wedi cael eu llawdriniaeth yn gyflym a dim ond ychydig dros hanner a oedd wedi gorfod aros, ond nid oedd hyn yn broblem. Dywedodd dau ddeg pedwar y cant eu bod wedi gorfod aros am ormod o amser am eu llawdriniaeth.
- 5.4 Roedd pobl a ymatebodd i'r arolwg ar-lein yn fwy tebygol o ddweud eu bod wedi gorfod aros am ormod o amser am eu llawdriniaeth nag ymatebwyr i'r arolwg post gyda dau draean o ymatebwyr ar-lein yn mynegi'r farn hon. Dim ond 10 o'r ymatebwyr ar-lein a ddywedodd nad oedd aros yn broblem.
- 5.5 Roedd mwyafrif y cleifion a ddywedodd nad yw aros am driniaeth yn broblem wedi aros mwy na phedwar mis am eu llawdriniaeth (Ffigur 5).

Ffigur 5 – Am faint o amser y bu'n rhaid i chi aros am driniaeth? Cleifion nad oedd ots ganddynt aros



- 5.6 Rhoddodd cleifion a ddywedodd nad oedd aros am driniaeth yn broblem nifer o sylwadau am eu hamser aros. Roedd rhai pobl yn gwerthfawrogi cael y wybodaeth ddiweddaraf am yr amseroedd aros disgwyliedig achos eu bod yn ymwybodol o faint o bobl eraill oedd yn aros am driniaeth:

Dwi'n teimlo bod yr amser aros i'w ddisgwyl gan fod cymaint o gleifion yn aros am ofal.

Yn naturiol, fe fyddwn i wedi hoffi cael y driniaeth yn gyflym ond rwy'n deall nad oedd hynny'n bosibl yn sgil y pwysau oedd ar yr arbenigwr a bod yna gleifion a oedd angen y driniaeth yn gynt na fi.

Dyweddodd fy optegydd wrthyf y byddai'n rhaid i fi aros am wyth mis ar y mwyaf am fy apwyntiad cyntaf oedd yn gymharol gywir. Felly fe ges i rybudd ymlaen llaw am faint o oedi y gallen i ei ddisgwyl felly ro'n i'n barod am hynny.



Dyweddodd un ymatebydd ei fod yn hapus i aros gan nad oedd mewn poen enbyd.

Gwnaeth nifer o gleifion sylwadau cadarnhaol am eu profiad o ofal y GIG o'r cyfnod atgyfeirio i driniaeth:

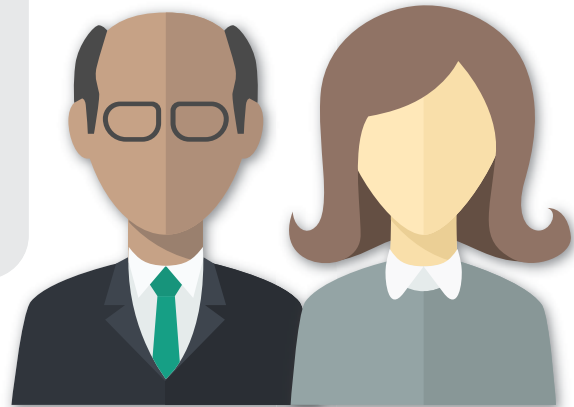
Diolch i chi am wasanaeth a thriniaeth o'r radd flaenaf.

Roedd pawb oedd yn gysylltiedig â fy llawdriniaeth yn ddymunol iawn ac fe gefais ofal arbennig o dda. Roedd yr holl staff a'r meddygon yn dda a gofalgar iawn.

Dyma fy mhrofiad cyntaf o'r GIG ers tro byd ac ro'n i'n synnu gweld fod cyn lleied o staff yn gorfod ymdrin â chymaint o gleifion. Alla i ddim gweld bai ar y driniaeth a gefais o dan amgylchiadau o'r fath.

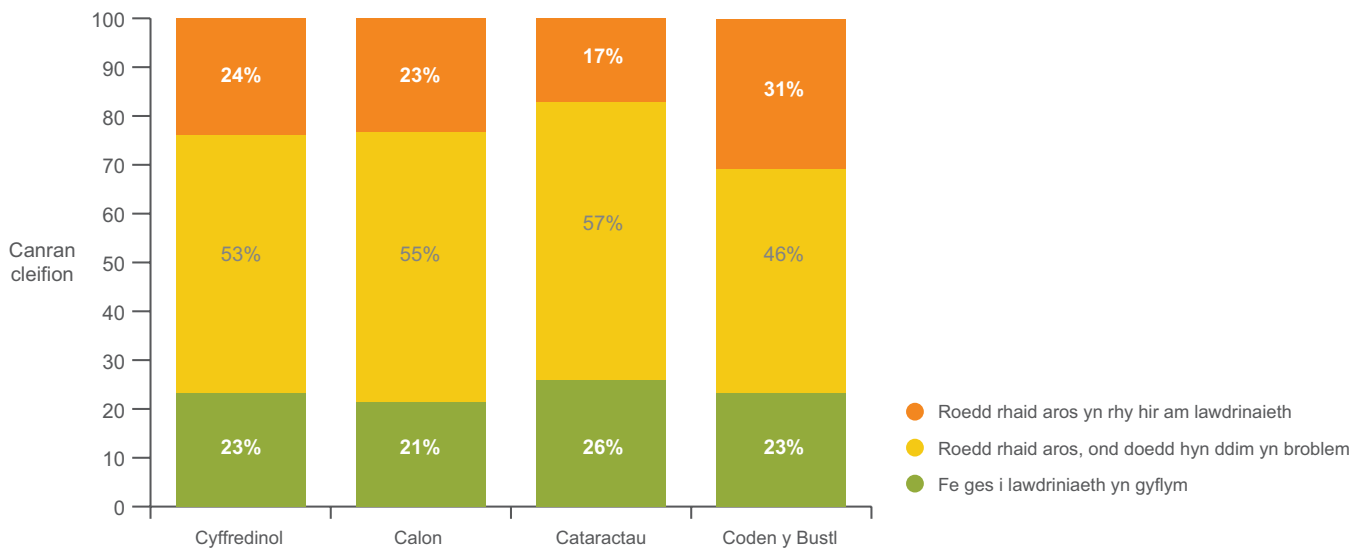
Dwi wrth fy modd gyda'r canlyniadau a does gen i ddim cwynion o gwbl.

Cefais lawdriniaeth i dynnu coden y bustl gan ei fod yn cynnwys sawl polyp. Pan ddywedodd y meddyg ymgynghorol hyn wrthyf ro'n i wirioneddol yn poeni oherwydd fe wnaeth mam farw o ganser coden y bustl. Roedd y meddyg yn garedig iawn, yn deall fy ofn a chytunodd i dynnu coden. Dywedodd y gallwn gael y llawdriniaeth yn gyflym felly cefais alwad i fynd am archwiliad cyn-llawdriniaeth bythefnos yn ddiweddarach a chael y llawdriniaeth bythefnos wedi hynny. Gwych!



5.7 Cleifion coden y bustl oedd yn fwyaf tebygol o ddweud eu bod wedi gorfod aros am ormod o amser am eu llawdriniaeth (31 y cant o gymharu â 24 y cant yn gyffredinol). Roedd llawer o gleifion coden y bustl a ddywedodd eu bod wedi aros am ormod o amser am driniaeth yn dweud eu bod mewn poen yn ystod y cyfnod hwn.

Ffigur 6 – Beth yw'ch barn chi ynglŷn â'ch amser aros cyn cael llawdriniaeth?



- 5.8 Roedd pobl a ddywedodd eu bod wedi gorfod aros yn rhy hir am driniaeth wedi gwneud nifer o sylwadau am eu hamser aros. Dywedodd un deg pedwar o bobl eu bod mewn poen wrth aros am eu llawdriniaeth ac roedd sawl un wedi ymweld â'r Adran Ddamweiniau ac Achosion Brys yn ystod y cyfnod hwn. Roedd bron pob un o'r cleifion a ddywedodd eu bod mewn poen pan oeddynt ar y rhestr aros yn aros am lawdriniaeth coden y bustl:

Bu'n rhaid i mi fynd i'r Adran Ddamweiniau ac Achosion Brys ddwywaith o fewn tair wythnos bron oherwydd y boen. Pan es i yno am y trydydd tro cefais fy nghadw i mewn am wythnos er mwyn gallu rheoli'r boen. Ni weles i arbenigwr tan y chweched diwrnod.

Fe fues i'n aros yn rhy hir i feddwl fy mod i ar restr frys, a fy mod i wedi cael fy ngweld yn yr Adran Ddamweiniau ac Achosion Brys sawl gwaith oherwydd fy mod i mewn poen.

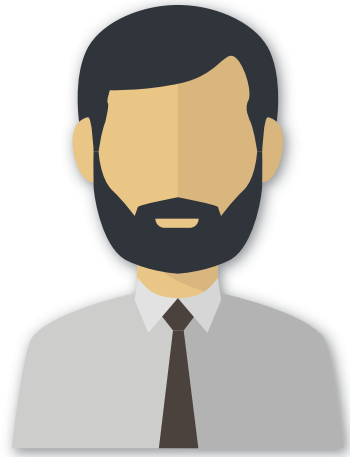
Y tro cyntaf y cefais fy nerbyn i'r ysbyty ro'n i'n achos brys, ro'n i mewn poen difrifol, ac mi dynnodd y meddyg gerrig ddwywaith ohona i. Mi ges i feddyginiaeth a do'n i ddim yn gallu rheoli fy ngholuddyn. Fe gollais ddwy stôn a hanner ac ro'n i'n teimlo'n ofnadwy, felly gofynnais am gael mynd adref i wella. Mi fues i'n aros mewn poen mawr am naw mis am lawdriniaeth arall, ac o'r diwedd cefais lawdriniaeth i dynnu coden y bustl ac ro'n i gartref ymhen tridiau.



Dyweddodd chwe chlaf eu bod wedi cael eu dileu o'r rhestr aros yn sgil camgymeriadau gweinyddol neu 'golli' nodiadau.

Dyweddodd un ymatebydd:

Ro'n i'n anhapus iawn gyda nhw, bod rhywun wedi fy nhynnu o'r rhestr aros am driniaeth brys. Ni roddwyd unrhyw reswm am hyn i fy ngwraig, roedd rhaid i fi fynd drwy'r holl brosesau eto a chymerodd hynny flwyddyn. Fe wnes i ddioddef yn wael gyda'm hiechyd wrth aros am y llawdriniaeth.



Dyweddodd sawl claf eu bod wedi gorfod aros yn rhy hir am ail lawdriniaeth cataract a gwnaeth rhai sylwadau mwy cyffredinol am hyd eu harhosiad:

Mae aros dros 56 wythnos am ymchwiliad cardiaidd (angiogram) yn annerbyniol mewn gwasanaeth iechyd modern. Mae'r amser aros yn llawer is dri deg munud dros y ffin yn Lloegr (loteri cod post). Ar ôl cael fy atgyfeirio am broblem gyda'r galon ym mis Medi 2012, dwi'n dal i aros i gael y broblem wedi'i datrys ar y rhestr aros am weithdrefn angioplasteg. Wedi aros 84 wythnos ac yn dal i gyfrif!!!!

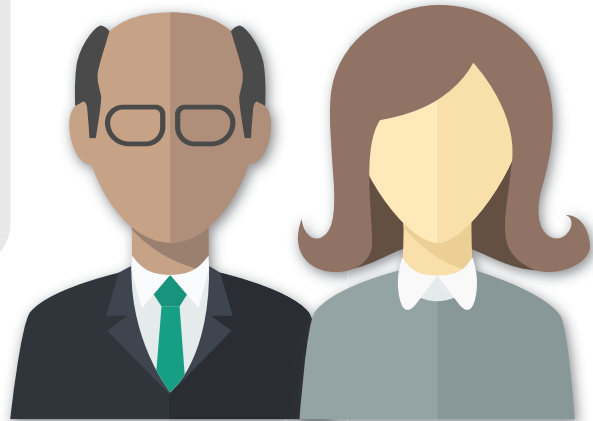
Fe wnes i aros dros flwyddyn am fy llawdriniaeth, sy'n rhy hir o lawer.



- 5.9 Roedd cleifion a oedd yn teimlo eu bod wedi gorfod aros yn rhy hir hefyd yn sôn am anghyfleuster teithio am driniaeth, gwybodaeth anghywir am hyd aros disgwylidig, a diffyg cyfathrebu rhwng adrannau ysbytai:

Aros am 11 mis cyn cael clywed bod rhaid i chi fynd i ysbyty arall a doedden nhw ddim yn gwybod fy mod i'n 75 oed a bod fy ngŵr i'n 83 oed. Mae fy ysbyty lleol dair milltir i ffwrdd ac mae'r ysbyty y cefais fy anfon iddi 20 milltir i ffwrdd. Mae gorfod mynd allan o'r ardal yn wael iawn i bobl mewn oed.

Dyweddodd yr arbenigwr fod y rhestr aros am y llawdriniaeth tua chwe mis ond ar ôl i fy llawdriniaeth gael ei chanslo deirgwaith roedd yn rhaid i mi aros dros 18 mis.



- 5.10 Roedd cleifion a ddywedodd eu bod wedi gorfod aros yn rhy hir am driniaeth yn ein harolwg ar-lein wedi gwneud nifer o sylwadau am eu profiad. Roedd y rhan fwyaf o'r cleifion yn canolbwyntio ar iechyd gwael ac effaith hyn ar ansawdd eu bywyd:

Gwaethygodd fy nghyflwr o ran cwmp y groth, a arweiniodd at gwmp y bledren hefyd.

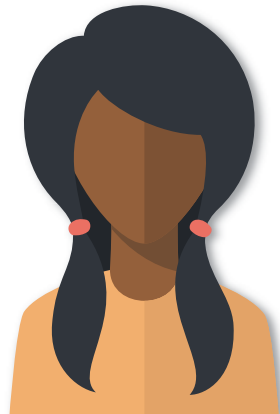
Yn sgil y rhestr aros, aeth y llawdriniaeth o fod yn syml i fod yn gymhleth. Cafodd ei chanslo ddwywaith – unwaith y diwrnod cynt, a'r tro all wrth i mi deithio i'r ysbyty.

Er iddyn nhw ddweud wrtha i mod i ar y rhestr FRYS roedd rhaid i mi aros am 8 mis cyn cael llawdriniaeth. Achosodd y cyfnod aros bryder a straen mawr a mwy o broblemau tymor hir gyda fy osgo a phoen yn fy ysgwydd, penelin a bysedd.



Dywedodd un ymatebydd fod y profiad wedi achosi cymaint o bryder fel ei fod wedi penderfynu peidio cael y driniaeth o gwbl:

Yn y diwedd fe ddaethon ni oddi ar y rhestr aros am lawdriniaeth ddeintyddol gan ei fod yn achosi gormod o bryder i berson anabl. Cafodd ei threfnu 4 gwaith cyn cael ei chanslo bob tro ac unwaith roedden i yn aros yn yr ysbyty cyn cael ein hanfon adref.





Dyweddodd sawl claf fod amseroedd aros yn rhy hir i bobl sydd mewn poen:

Deg mis ac yn dal i aros. Mae'n rhy hir o lawer os ydych chi mewn andros o boen bob dydd; yn enwedig os yw'n effeithio'n fawr ar eich gallu i symud, i fyw eich bywyd bob dydd a gwneud gweithgareddau cymdeithasol.

Disgrifiodd cleifion eraill yr effaith negyddol y mae aros am lawdriniaeth yn ei chael ar eu gwaith a'u bywyd cymdeithasol:

Does gen i ddim bywyd o ansawdd da, dwi methu symud i unlle ac mae'r boen yn erchyll. Dwi wedi bod i ffwrdd o'r gwaith am dros 28 wythnos ac mae'n edrych yn fwy tebygol y bydda i'n cael fy niswyddo o'r gwaith.

Roedd yr amser a dreuliais yn aros am ddiagnosis yn gwbl annerbyniol ac mi gollais gyflog oherwydd hynny.

Dyw hyn ddim yn dderbyniol gan fy mod wedi bod yn aros am ormod o amser a dwi'n dal i aros, dwi wedi colli fy swydd oherwydd hyn.



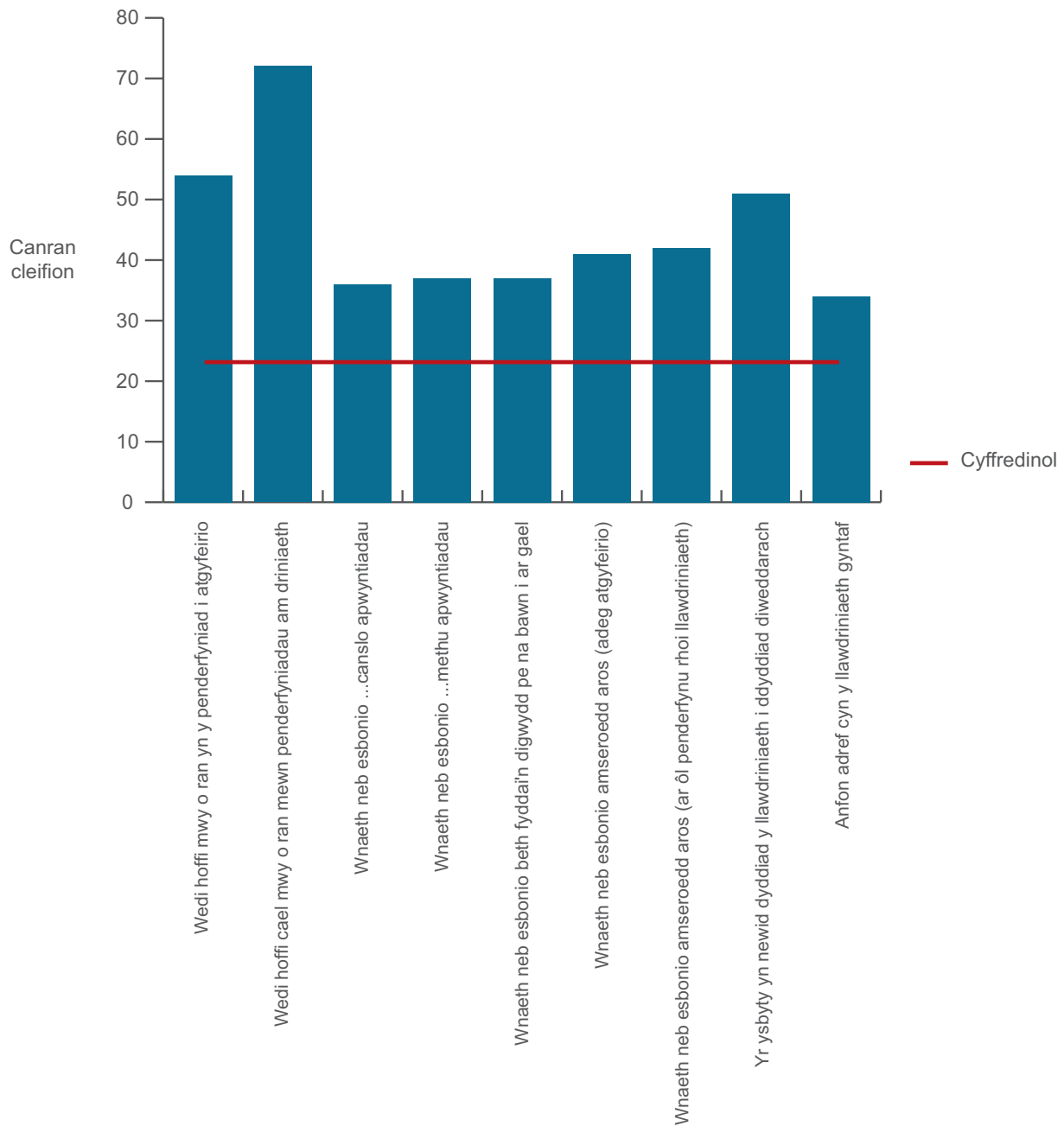
## Ffactorau sy'n dylanwadu ar safbwyntiau cleifion am faint o amser y bu'n rhaid iddynt aros am driniaeth?

- 5.11 Edrychwyd ar y ffactorau sy'n cynyddu'r tebygolrwydd o gleifion yn dweud eu bod wedi aros am ormod o amser am driniaeth. Roedd cleifion yn fwy tebygol o gael barn negyddol am eu hamser aros os roeddynt wedi dweud:
- a nad oeddynt wedi cael cyfrannu at benderfyniadau am eu hatgyfeiriad a'u triniaeth;
  - b nad oeddynt wedi derbyn gwybodaeth am eu cyfrifoldebau fel claf;
  - c nad oeddynt wedi derbyn gwybodaeth am amseroedd aros disgwylidig<sup>4</sup>;
  - ch bod yr ysbyty wedi newid dyddiad eu llawdriniaeth i ddyddiad diweddarach; ac
  - d eu bod wedi cael eu hanfon adref heb gael eu trin y tro cyntaf y cawsant eu derbyn i'r ysbyty.

Dadansoddwyd ymateb cleifion i'r cwestiwn 'beth yw'ch barn ynglŷn â'ch amser aros cyn cael llawdriniaeth?' yn dibynnu ar sut roeddynt yn teimlo am eu cyfraniad at benderfyniadau am eu triniaeth, faint o wybodaeth a gawsant am eu triniaeth ac a oedd yr ysbyty wedi canslo eu triniaeth ai peidio. Mae **Figur 7** yn cymharu canran y bobl o'n harolwg post a ddywedodd eu bod wedi aros am ormod o amser am driniaeth yn ôl pob un o'r ffactorau hyn gyda chanran yr holl gleifion a oedd yn teimlo fel hyn.

<sup>4</sup> Mae'r gwahaniaeth yn safbwyntiau cleifion am hyd eu harhosiad yn dibynnu ar a gawsant wybodaeth am amseroedd aros disgwylidig wrth gael eu hatgyfeirio yn ystadegol arwyddocaol (lefel hyder o 99 cant) ond byddai angen gwneud rhagor o waith ymchwil i ddeall y gwahaniaethau yn safbwyntiau cleifion yn dibynnu ar a gawsant wybodaeth am amseroedd aros ar ôl gwneud penderfyniad i roi llawdriniaeth.

Ffigur 7 – Y ffactorau sy'n gwneud cleifion yn fwy tebygol o ddweud eu bod wedi aros yn rhy hir am driniaeth

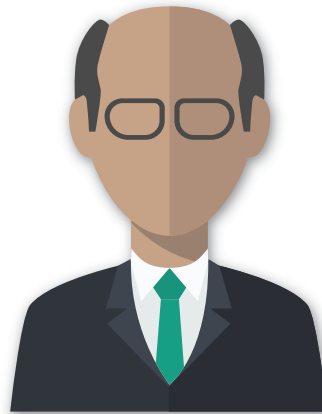


## Sylwadau gan gleifion a ddewisodd dalu am driniaeth breifat

5.12 Clywsom gan 10 o bobl a ddywedodd eu bod wedi dewis talu am driniaeth breifat yn sgil amseroedd aros maith y GIG.

Dywedodd un claf cataract wrthym:

Allwn i ddim fforddio aros am flwyddyn neu ddwy gan y byddwn i wedi colli fy nhrwydded yrru felly mi wnes i benderfynu mynd yn breifat.



Dywedodd claf arall:

Gan fod y rhestr aros am lawdriniaethau cataract mor hir fe benderfynais fynd yn breifat - roedd fy ngolwg i mor wael ro'n i ofn gyrru.

Dywedodd claf a dalodd am lawdriniaeth cathetereiddio'r galon yn breifat wrthym:

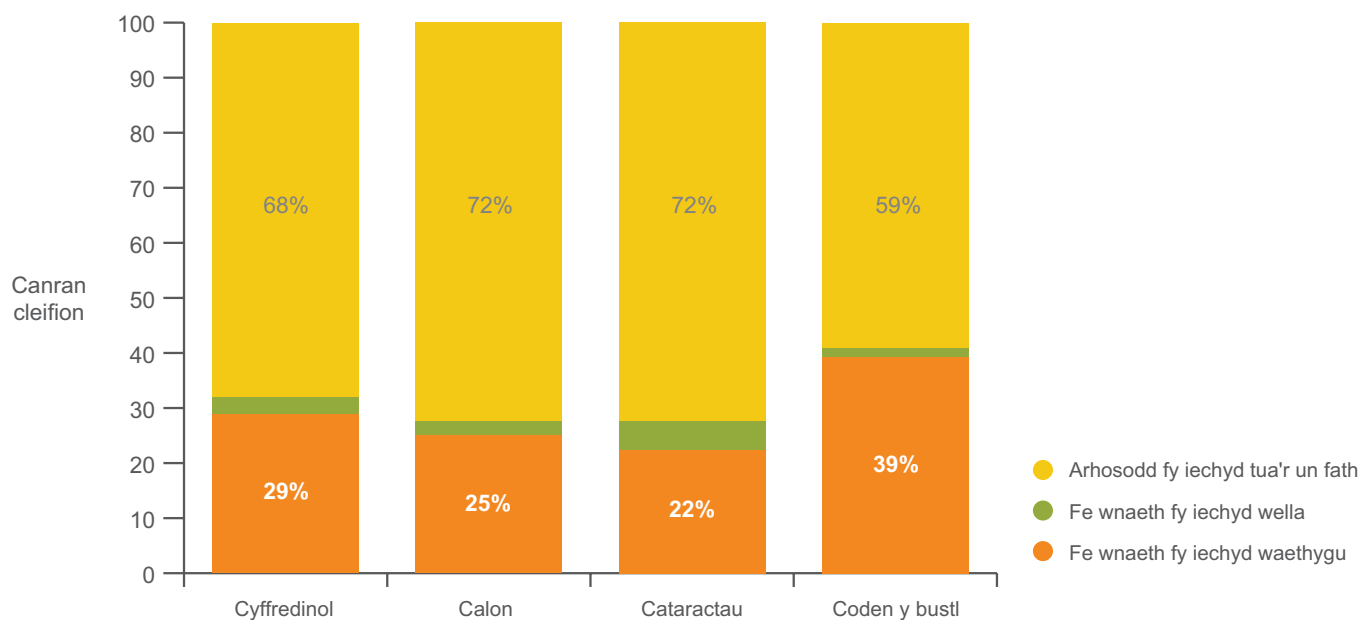
Pe na bawn i wedi talu fyddwn i wedi gorfod aros dros dri mis i weld meddyg ymgynghorol a thri neu bedwar mis arall am angiogram mae'n siŵr. Dyw'r straen a'r boen o orfod aros i weld meddyg ymgynghorol ddim yn dda i neb ond mae'n waeth i bobl sydd â phroblemau calon tymor hir.



## A wnaeth eich iechyd waethygu, gwella neu aros yr un fath wrth i chi aros cyn cael eich derbyn i'r ysbyty?

5.13 Dywedodd mwyafrif y cleifion (68 y cant) o'n harolwg post fod eu hiechyd wedi aros yr un fath wrth iddynt aros am driniaeth. Dywedodd dau ddeg naw y cant o gleifion fod eu hiechyd wedi gwaethygu a chleifion coden y bustl oedd fwyaf tebygol o ddisgrifio dirywiad yn eu hiechyd.

Ffigur 8 – A wnaeth eich iechyd waethygu, gwella neu aros yr un fath wrth i chi aros cyn cael eich derbyn i'r ysbyty?



5.14 Yn aml, roedd cleifion coden y bustl yn disgrifio eu bod mewn poen parhaus yn ystod yr amser aros a bod hyn yn effeithio'n sylweddol ar ansawdd eu bywyd. Bu'n rhaid i lawer o gleifion ymweld â'r Adran Ddamweiniau ac Achosion Brys a'u Meddyg Teulu yn sgil y boen a gawsant:

Ro'n i'n chwydu gyda phob pryd bwyd bron iawn, roedd y boen yn ddifrifol iawn ar adegau ac mi golles i lawer o bwysau cyn y llawdriniaeth.

Wrth i amser fynd heibio ro'n i'n cael ymosodiadau mwy a mwy poenus.

Roedd yn rhaid i mi fynd i'r ysbyty fwy nag unwaith gan fy mod i mewn cymaint o boen. Mi ges i dabledi gwrthfotig ac fe anfonon nhw fi adref o fewn 24 awr.

Mae bod mewn poen yn barhaus yn effeithio ar ansawdd eich bywyd ac roedd y boen yn annioddefol ar brydiau. Mi wnes i golli rhai dyddiau o waith ac roedd rhaid i mi fynd i'r Adran Ddamweiniau ac Achosion Brys yn y nos i gael rhywbeth at y boen a mynd i weld fy meddyg teulu i geisio cyflymu'r broses atgyfeirio.

Ro'n i mewn poen bron bob dydd wrth aros am fy llawdriniaeth. Ychydig iawn ro'n i'n gallu ei fwyta oherwydd y boen a'r ffaith mod i'n gorfod cymryd tabledi lladd poen yn aml. Roedd y boen yn effeithio ar fy ngwaith a fy mywyd i gyd.

Nid yn unig i'r boen waethygu, ro'n i'n colli llawer o ddyddiau gwaith bob tro, a achosodd straen ariannol ac emosiynol i mi.

Roedd rhaid i fy mhartner fynd â fi i'r Adran Ddamweiniau ac Achosion Brys ddwywaith gan fy mod i mewn cymaint o boen. Fe wnaethon nhw fy anfon i adref am ddau o'r gloch y bore un tro.



5.15 Roedd cleifion oedd yn aros am driniaeth i gathetereiddio'r galon a ddywedodd fod eu hiechyd wedi gwaethygu yn disgrifio anawsterau anadlu, gofid, methu symud cymaint a phoen:

Anawsterau anadlu, blinder, pryder. Dyw amseroedd aros Cymru ddim yn dderbyniol.

Gwaethygodd diffyg anadl ac roedd rhaid i mi roi'r gorau i weithio.

Ro'n i'n colli fy ngwynt fwyfwy ac yn methu symud.

Roedd yr ofn o beidio gwybod beth oedd o'i le yn achosi llawer o bryder i mi. Ro'n i'n defnyddio fy chwistrellydd angina'n amlach, dwi'n meddwl bod yr aros wedi cyfrannu at y cyflwr.

Gwaethygodd fy nghyflwr yn raddol. Ro'n i'n mynd yn fyr fy ngwynt ac roedd gen i fwy o boen yn fy mrest. Do'n i ddim yn gallu symud cymaint ac ro'n i'n methu mwynhau diddordebau fel garddio mwyach. Roedd rhaid i fi dalu rhywun i dorri'r lawnt i fi!

Ro'n i'n cael cyfnodau o wewyr meddwl wrth aros am ddiagnosis. Mi wnes i egluro hyn wrth yr arbenigwr ond roedd raid i fi ddelio efo'r peth.



- 5.16 Roedd cleifion cataractau a ddywedodd fod eu hiechyd wedi gwaethygu wrth aros am eu llawdriniaeth yn dweud wrthym eu bod wedi profi pryder, problemau symud a chydbwysedd a dirywiad yn eu golwg. Roedd sawl claf wedi cwmpo ac roedd rhai wedi gorfod rhoi'r gorau i ddarllen, gyrru a'u diddordebau gan nad oeddynt yn gallu gweld yn dda:

Gan fy mod i'n poeni drwy'r adeg ynglŷn ag a fyddwn i byth yn cael y llawdriniaeth a mod i wedi cael un llygad wedi'i gwneud ac angen gwneud y llall mi wnes i golli fy nghydbwysedd a syrthio sawl gwaith a cholli fy hyder. Roedd hyn yn golygu bod gen i un lens clir yn fy sbectol tra bod y llall yn lens presgripsiwn. Mae un deg pedwar mis yn ormod o amser i'w aros am ail llawdriniaeth.

Gwaethygodd fy llygaid yn enbyd yn sgil yr oedi ac ro'n i'n pryderu'n fawr am hyn.

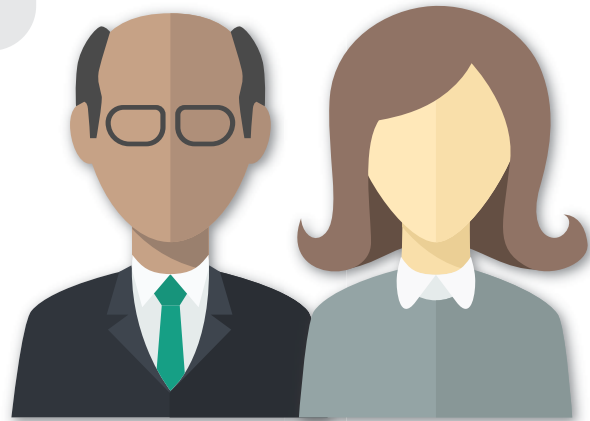
Ro'n i'n cael trafferth darllen.

Gwaethygodd fy ngolwg ac mi syrthiais sawl gwaith.

Gwaethygodd fy niffyg gallu i symud wrth aros am y llawdriniaeth ac ro'n i'n methu dod allan o'r gadair olwyn heb declyn codi. Doedden nhw heb ystyried hyn er bod staff yn gwybod am y broblem yn fy apwyntiad fel claf allanol. Fyddech chi'n meddwl y byddai gan ysbytai declynnau codi ac ati ar gyfer hyn i helpu cleifion anabl.

Gwaethygodd fy llygaid ac ro'n i'n methu gyrru oedd yn anghyfleus iawn gan fy mod yn hen ac yn byw ar fy mhen fy hun.

Do'n i ddim yn gallu gweld ble roeddwn i'n mynd ac mi wnes i syrthio sawl gwaith ac mi ro'n i'n taro i mewn i bethau. Roedd gen i ormod o ofn mynd allan ac roedd tasgau bob dydd yn hunllef. Gobeithio na fydd rhaid i gleifion aros yn rhy hir yn y dyfodol.





5.17 Roedd pobl a ymatebodd i'r arolwg ar-lein yn fwy tebygol o ddweud bod eu hiechyd wedi gwaethygu wrth iddynt aros am driniaeth gyda thros hanner yn disgrifio dirywiad. Soniodd ymatebwyr ar-lein a ddywedodd fod eu hiechyd wedi gwaethygu wrth aros am lawdriniaeth am sut roedd hyn yn effeithio ar eu bywydau, yn cynnwys:

Mae gan fy mab ffurf ysgafn ar barlys yr ymennydd ac yn ystod yr amser y buodd yn aros gwaethygodd ei gerdded yn arw. Roedd yn cael trafferth i gymryd rhan yn yr ysgol ac mewn poen oherwydd ei goes.

Do'n i ddim yn gallu symud ymhell o'r toiled ac felly ro'n i'n methu gweithio'n iawn yn y gwaith na byw fy mywyd personol yn iawn.

Fe waethygodd fy ngallu clywed dros 80% am na chefais apwyntiadau dilynol yn yr adran clust, trwyn a gwddf.

Flwyddyn ar ôl i'r meddyg teulu fy atgyfeirio, dwi'n dal i gael cyfres o brofion diagnostig gyda'r nod o gael llawdriniaeth ar y galon, ac mae'r amser aros rhwng pob prawf diagnostig yn ymestyn yr amser o atgyfeirio i driniaeth. Ar ôl hanes gweithio di-fai am 32 mlynedd gan golli dim ond 15 diwrnod trwy salwch yn y cyfnod hwnnw, dwi wedi colli fy swydd gan nad ydw i'n gallu gweithio'r oriau angenrheidiol am fy mod i'n blino'n ofnadwy. Gan nad oedd ymyrraeth gynnar ar gael, mae fy nghyflwr wedi fy anablu a dwi'n dibynnu ar fudd-daliadau. Dwi'n amau'n fawr a fydda i'n llwyddo i oroesi'r aros am lawdriniaeth ar y galon.

Rwy'n gaeth i fy nghartref ac yn dibynnu ar fy nheulu am ofal ac i siopa. Pan gefais fy atgyfeirio am lawdriniaeth ro'n i'n gallu gyrru a byw'n annibynnol. Dwi'n teimlo bod GIG Cymru wedi fy ngadael i lawr.

Gan fy mod wedi gorfod aros yn hir am fy llawdriniaeth rwy'n nawr yn gorfod wynebu llawdriniaeth llawer mwy difrifol a bydd gen i ileostomi yn barhaol. Wrth aros, roedd rhaid i mi fynd i'r ysbty sawl gwaith i drin problemau oedd yn gysylltiedig â'r llawdriniaeth rwy'n aros amdani.

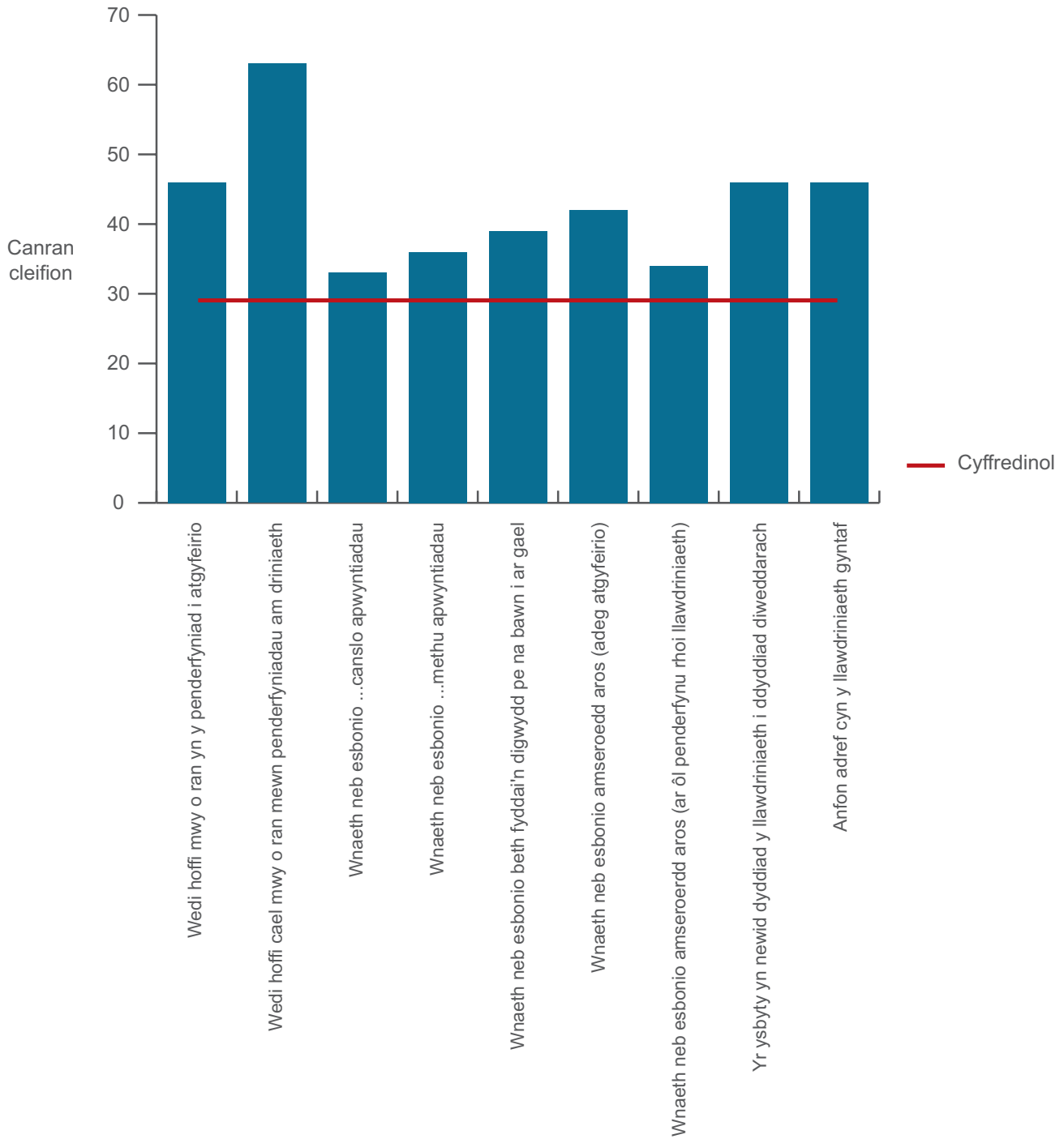


## Ffactorau sy'n dylanwadu ar safbwyntiau cleifion am eu hiechyd wrth iddynt aros am driniaeth

- 5.18 Roedd cleifion yn fwy tebygol o ddweud bod eu hiechyd wedi gwaethygu wrth iddynt aros am driniaeth:
- a os nad oeddynt yn rhan o benderfyniadau am atgyfeirio a thriniaeth;
  - b os na chawsant wybodaeth am eu cyfrifoldebau fel rhiant;
  - c os na chawsant wybodaeth am amseroedd aros disgwylidig;
  - ch os oedd yr ysbyty wedi newid dyddiad eu llawdriniaeth i ddyddiad diweddarach;  
ac
  - d os cawsant eu hanfon adref heb gael eu trin y tro cyntaf iddynt gael eu derbyn i'r ysbyty.

Mae **Ffigur 9** yn cymharu canran y cleifion a ddywedodd fod eu hiechyd wedi gwaethygu tra roeddynt ar y rhestr aros yn ôl yr holl ffactorau a effeithiodd ar eu profiad o aros am driniaeth.

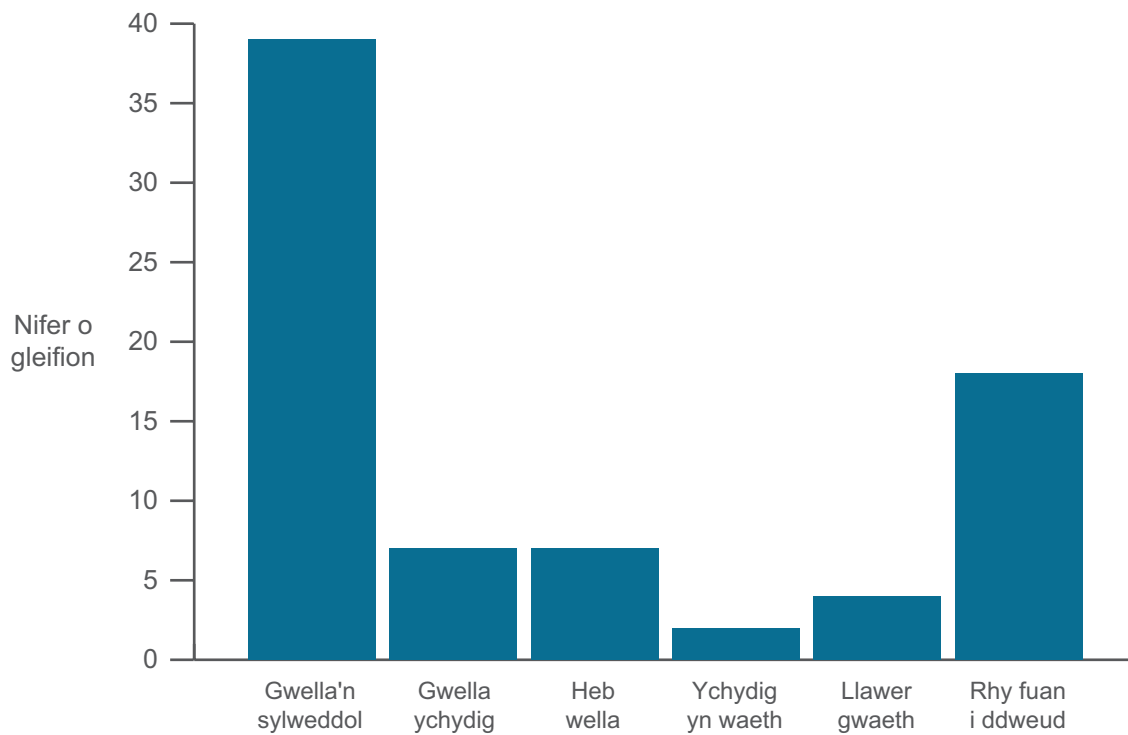
Ffigur 9 – Y ffactorau a oedd yn gwneud cleifion yn fwy tebygol i ddweud bod eu hiechyd wedi gwaethygu tra roeddynt ar y rhestr aros



## Faint o effaith mae'ch llawdriniaeth wedi'i chael ar ansawdd eich bywyd?

5.19 Gofynnwyd i'r bobl a oedd yn cwblhau'r arolwg ar-lein faint o effaith roedd eu llawdriniaeth wedi'i chael ar ansawdd eu bywyd. Dywedodd hanner yr ymatebwyr fod y llawdriniaeth wedi gwella ansawdd eu bywyd yn sylweddol. Dywedodd un deg tri o bobl eu nad oedd y llawdriniaeth wedi gwella ansawdd eu bywyd.

Ffigur 10 – Faint o effaith mae'ch llawdriniaeth wedi'i chael ar ansawdd eich bywyd



5.20 Gwnaeth ymatebwyr ar-lein a ddywedodd fod ansawdd eu bywyd wedi gwella'n sylweddol yn sgil eu llawdriniaeth sylwadau am effaith eu triniaeth:

Mae'r llawdriniaeth wedi fy ysgwyd, wedi rhoi ail gyfle i mi ac rwy nawr yn gwerthfawrogi pob diwrnod. Mae gen i fwy o egni, dwi 'di blino llai a dwi'n teimlo'n grêt. Mi ges i ofal gwych gan y GIG.

Alla i ddim dechrau disgrifio cymaint mae fy mywyd wedi gwella ers y llawdriniaeth - y peth gorau wnes i.

Dwi'n gallu gweld y teledu rwan ac yn gallu gyrru eto sy'n golygu mod i'n gallu mynd i siopa a mynd â'r plant i ddigwyddiadau yn yr ysgol.

Dwi'n gallu gwneud fy swydd yn iawn eto.



## Pan adawoch chi'r ysbyty, oeddech chi'n credu eich bod chi yn cael eich rhyddhau ar yr adeg iawn?

5.21 Roedd mwyafrif y cleifion yn teimlo eu bod wedi'u rhyddhau o'r ysbyty ar yr adeg iawn (90 y cant) ond roedd bron chwarter cleifion coden y bustl yn teimlo eu bod wedi'u rhyddhau yn rhy gynnar. Gwnaeth cleifion coden y bustl nifer o sylwadau am gael eu rhyddhau o'r ysbyty. Roedd nifer o bobl wedi cael cymhlethdodau yn dilyn llawdriniaeth ac wedi cael eu derbyn yn ôl i'r ysbyty yn ddiweddarach:

Roedd gen i broblem gyda fy mhledren (tynnu catheter yn rhy gynnar??) ond fe ges i fy rhyddhau yr un fath – a arweiniodd at gael fy nerbyn yn ôl i'r ysbyty yn ddiweddarach.

Ro'n i nôl yn yr ysbyty 24 awr ar ôl cael fy rhyddhau yn sgil cymhlethdodau. Fe ges i fy rhyddhau ar ôl chwe diwrnod.

Ro'n i'n gwaedu o'r fan ble gefais i lawdriniaeth, ond roedd y staff yn awyddus i mi adael cyn i'r adran gau. Ro'n i'n dal i waedu ac mi gefais haemotoma a gymerodd lawer o amser i wella.

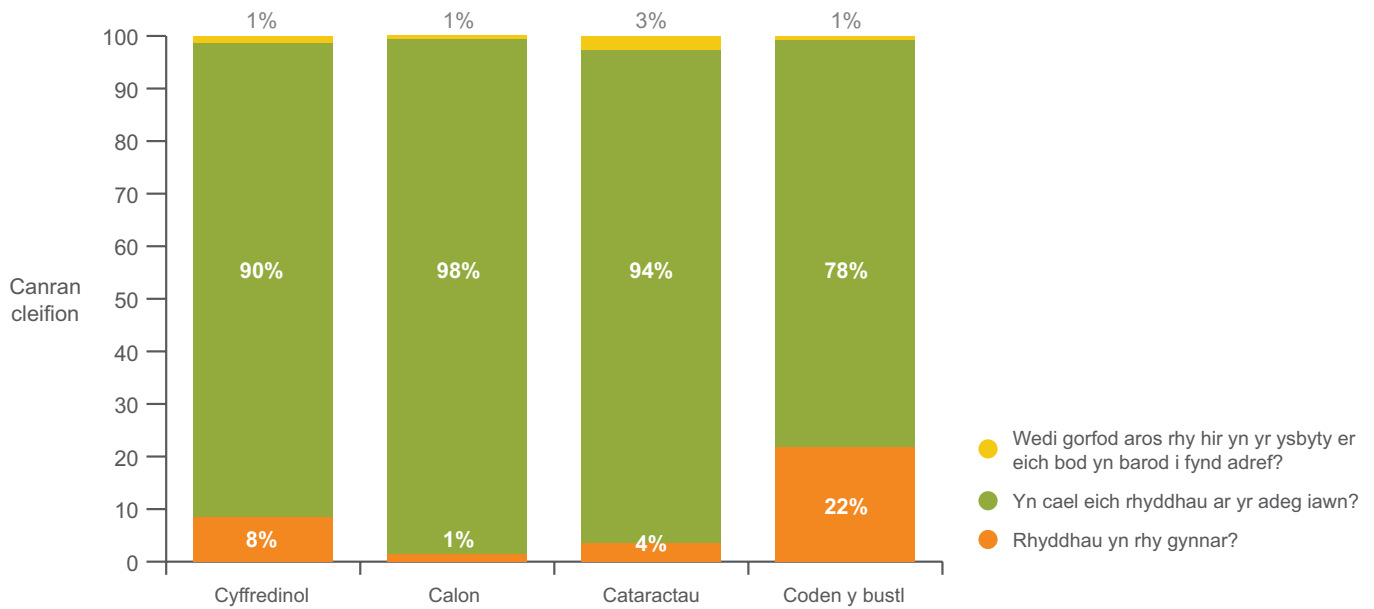
Roedd gen i glipiau o hyd ar ôl y llawdriniaeth ac roedd rhaid i'r nyrs ardal alw bob dydd i'w newid nhw. Fe ddywedais i mod i'n byw ar fy mhen fy hun ond fe anfonodd yr ysbyty fi adref er hynny. Yna, dechreuais waedu ac roedd rhaid i fi alw ar y system argyfwng. Daeth yr ambiwlans ac fe fues i'n yn yr ysbyty am chwe diwrnod. Fe ddywedais i fod gen i ofn y bydden i'n gwaedu llawer ar fy mhen fy hun ond fe anfonon nhw fi adref beth bynnag. Ro'n i'n teimlo mod i angen mwy o wybodaeth am beth fyddai'n digwydd ar ôl y llawdriniaeth. Fe ofynnion nhw a oedd gen i unrhyw gwestiynau ond wnes i ddim meddwl am hynny ar y pryd.

Dyweddodd cleifion eraill nad oeddynt wedi cael digon o amser i wella ar ôl eu llawdriniaeth cyn cael eu hanfon adref:

Newydd ddod ataf fy hun ar ôl y llawdriniaeth ro'n i pan glywais fod rhan fwyaf y cleifion yn cael eu hanfon adref gan fod y ward yn cau am y penwythnos yn sgil prinder staff. Ro'n i'n teimlo yn boenus a simsan iawn. Dywedwyd wrth fy nheulu am fy nghasglu - disgwyl ymweld â mi roedden nhw - ac roedden nhw'n anhapus iawn am y sefyllfa. Doedd na ddim apwyntiad dilynol gyda meddyg ymgynghorol - roedd fy mriwiau yn hir yn gwella - ac mae'r symptomau'n para o hyd.



Ffigur 11 – Sylwadau cleifion am gael eu rhyddhau o'r ysbyty



## Atodiadau

Atodiad 1 - Arolwg post: crynodeb o ganlyniadau meintiol

Atodiad 2 - Arolwg ar-lein: crynodeb o ganlyniadau meintiol





# Atodiad 1 - Arolwg post: crynodeb o ganlyniadau meintiol

**Yn gyntaf, dyma gwestiynau ynglŷn â'r adeg y cawsoch eich atgyfeirio i'r ysbyty i weld arbenigwr...**

C1 Penderfyniad pwy oedd eich atgyfeirio i'r ysbyty?

- 1.5% Ddim yn siŵr neu ddim yn cofio
- 54.8% Meddyg teulu
- 8.9% Meddyg neu arbenigwr preifat
- 34.7% Rhywun arall

C2 A gawsoch chi eich cynnwys yn y penderfyniad i'ch atgyfeirio i weld arbenigwr yn yr ysbyty?

- 70.4% Do, heb os nac oni bai
- 17.9% Do, i ryw raddau
- 3.3% Naddo, ond fe fyddwn i wedi hoffi cael mwy o ran yn y penderfyniad
- 5.9% Naddo, ond doeddwn i ddim eisiau bod yn rhan o'r penderfyniad
- 2.6% Ddim yn siŵr neu ddim yn cofio

C3 A wnaeth rhywun esbonio i chi pa mor hir y gallech orfod disgwyl cyn gweld arbenigwr?

- 64.0% Do
- 29.8% Naddo
- 6.2% Ddim yn siŵr neu ddim yn cofio

C4 A gawsoch chi wybodaeth ynglŷn â sut gallai'ch amser aros i weld arbenigwr newid pe baech chi'n cysylltu â'r ysbyty i ddweud nad oeddech chi'n gallu mynychu apwyntiad?

- 54.7% Do, ac roedd yn hawdd i'w deall
- 0.5% Do, ond roedd yn anodd ei deall
- 34.4% Wnaeth neb esbonio beth fyddai'n digwydd
- 10.4% Ddim yn siŵr neu ddim yn cofio

C5 A gawsoch chi wybodaeth ynglŷn â sut gallai'ch amser aros i weld arbenigwr newid pe baech chi'n methu apwyntiad heb ddweud wrth yr ysbyty?

- 56.7% Do, ac roedd yn hawdd i'w deall
- 1.0% Do, ond roedd yn anodd ei deall
- 32.4% Wnaeth neb esbonio beth fyddai'n digwydd
- 9.9% Ddim yn siŵr neu ddim yn cofio

C6 A gawsoch chi ddigon o wybodaeth ynglŷn â sut gallai'ch amser aros i weld arbenigwr newid pe na fydddech chi ar gael ar gyfer apwyntiad am gyfnod o fwy na phythefnos (er enghraifft pe baech chi ar wyliau am dair wythnos)?

- 46.4% Do, ac roedd yn hawdd i'w deall
- 0.8% Do, ond roedd yn anodd ei deall
- 40.4% Wnaeth neb esbonio beth fyddai'n digwydd
- 12.4% Ddim yn siŵr neu ddim yn cofio

C7 Tra'r oeddech chi ar restr aros i weld arbenigwr, a wnaeth yr ysbyty gysylltu â chi unrhyw bryd i weld a oeddech chi angen yr apwyntiad o hyd?

- 24.3% Do
- 70.8% Naddo
- 4.9% Ddim yn siŵr neu ddim yn cofio

**Mae'r cwestiynau canlynol yn ymwneud â'ch apwyntiadau yn yr ysbyty cyn eich llawdriniaeth (neu 'apwyntiadau claf allanol')...**

C8 Pa mor gyfleus oedd dyddiadau ac amseroedd eich apwyntiadau claf allanol, ar y cyfan?

- 54.7% Cyfleus iawn
- 41.1% Eithaf cyfleus
- 1.8% Ddim yn gyfleus iawn
- 1.3% Ddim yn gyfleus o gwbl
- 1.0% Ddim yn siŵr neu ddim yn cofio

C9 A gafodd unrhyw un o'ch apwyntiadau claf allanol eu newid i ddyddiad diweddarach gan yr ysbyty?

- 79.2% Naddo
- 15.7% Do, unwaith
- 3.3% Do, 2 neu 3 gwaith
- 0.0% Do, 4 gwaith neu fwy
- 1.8% Ddim yn siŵr neu ddim yn cofio

C10 A wnaethoch chi gysylltu â'r ysbyty i ganslo unrhyw un o'ch apwyntiadau claf allanol?

- 3.3% Do
- 95.9% Naddo
- 0.8% Ddim yn siŵr neu ddim yn cofio

C11 A wnaethoch chi fethu unrhyw apwyntiad heb ddweud wrth yr ysbyty?

- 1.5% Do
- 98.2% Naddo
- 0.3% Ddim yn siŵr neu ddim yn cofio

C12 A gawsoch eich cynnwys cymaint ag y byddech wedi hoffi mewn penderfyniadau'n ymwneud â'ch triniaeth?

- 69.1% Do, heb os nac oni bai
- 19.7% Do, i ryw raddau
- 6.3% Naddo, ond fe fyddwn i wedi hoffi cael mwy o ran mewn penderfyniadau
- 3.0% Naddo, ond doeddwn i ddim eisiau bod yn rhan o benderfyniadau
- 1.8% Ddim yn siŵr neu ddim yn cofio

**Mae'r cwestiynau hyn yn ymwneud â'r cyfnod rhwng cael gwybod gan arbenigwr y byddai angen llawdriniaeth arnoch a chael eich derbyn i'r ysbyty...**

C13 A wnaeth rhywun esbonio pa mor hir y gallech orfod disgwyl am llawdriniaeth?

- 74.2% Do
- 21.4% Naddo
- 4.3% Ddim yn siŵr neu ddim yn cofio

C14 A wnaeth yr ysbyty newid eich llawdriniaeth i ddyddiad diweddarach?

- 83.5% Naddo
- 12.7% Do, unwaith
- 2.6% Do, 2 neu 3 gwaith
- 1.0% Do, 4 gwaith neu fwy
- 0.3% Ddim yn siŵr neu ddim yn cofio

C15 Os cafodd eich llawdriniaeth ei newid i ddyddiad diweddarach gan yr ysbyty, pa reswm a roddwyd i chi?

- 21.0% Dim digon o welyau
- 9.7% Meddygon yn dweud nad oeddwn i'n ddigon iach i gael llawdriniaeth
- 11.3% Ni chefais reswm
- 6.5% Ddim yn siŵr neu ddim yn cofio
- 51.6% Rheswm arall

**Mae'r cwestiynau canlynol yn ymwneud â'r hyn ddigwyddodd ar ôl i chi gael eich derbyn i'r ysbyty....**

C16 A gawsoch chi llawdriniaeth y tro cyntaf i chi gael eich derbyn i'r ysbyty?

- 90.1% Do
- 9.9% Naddo, cefais fy anfon adref

C17 Os cawsoch chi'ch anfon adref gan yr ysbyty y tro cyntaf i chi gael eich derbyn i'r ysbyty – pa reswm a roddwyd i chi?

21.1% Dim digon o welyau

21.1% Meddygon yn dweud nad oeddwn i'n ddigon iach i gael llawdriniaeth

10.5% Ni chefais reswm

5.3% Ddim yn siŵr neu ddim yn cofio

42.1% Rheswm arall

#### **Meddyliwch am yr holl amser i chi aros am lawdriniaeth...**

C18 Faint o amser y bu'n rhaid i chi aros am lawdriniaeth, o'r amser y clywsoch eich bod am gael eich atgyfeirio i'r ysbyty?

7.2% Llai na mis

26.2% 1-3 mis

26.2% 4-7 mis

24.9% 8-12 mis

11.5% Mwy na 12 mis

4.1% Ddim yn siŵr neu ddim yn cofio

C19 Beth yw'ch barn chi ynglŷn â'ch amser aros cyn cael llawdriniaeth?

23.3% Fe ges i lawdriniaeth yn gyflym

52.8% Roedd rhaid aros, ond doedd hyn ddim yn broblem

23.8% Roedd rhaid aros yn rhy hir am lawdriniaeth

C20 Os oes gennych chi unrhyw sylwadau am eich amser aros am lawdriniaeth, ysgrifennwch yma

C21 A wnaeth eich iechyd waethygu, gwella neu aros yr un fath wrth i chi aros cyn cael eich derbyn i'r ysbyty?

28.8% Gwaethygu

3.1% Gwella

68.1% Aros yr un fath

C22 Os gwnaeth eich iechyd wella neu waethygu, dywedwch fwy wrthym.

C23 Pan adawoch chi'r ysbyty, oeddech chi'n credu eich bod chi...

8.4% Yn cael eich rhyddhau yn rhy gynnar?

90.3% Yn cael eich rhyddhau ar yr adeg iawn?

1.3% Wedi gorfod aros rhy hir yn yr ysbyty er eich bod yn barod i fynd adref?

C24 Defnyddiwch y gofod isod i ysgrifennu unrhyw beth arall yr hoffech ei ddweud wrthym am eich profiad o aros am lawdriniaeth

## Yn olaf...

C25 Ym mha sir ydych chi'n byw?

2.0%	Blaenau Gwent
5.8%	Pen-y-bont ar Ogwr
6.6%	Caerffili
5.3%	Caerdydd
6.6%	Sir Gâr
3.3%	Ceredigion
3.5%	Conwy
5.1%	Sir Ddinbych
1.3%	Sir y Fflint
2.3%	Gwynedd
3.5%	Ynys Môn
2.8%	Merthyr Tudful
2.0%	Sir Fynwy
4.8%	Castell-nedd Port Talbot
7.1%	Casnewydd
2.8%	Sir Benfro
5.6%	Powys
9.8%	Rhondda Cynon Taf
8.6%	Abertawe
2.8%	Torfaen
4.5%	Bro Morgannwg
3.0%	Wrecsam
1.0%	Arall (nodwch isod)

# Atodiad 2 - Arolwg ar-lein: crynodeb o ganlyniadau meintiol<sup>5</sup>

## Mi ddechreuwn ni gyda rhai cwestiynau amdanoch chi...

C1 Ym mha ardal awdurdod lleol ydych chi'n byw?

2	Blaenau Gwent
2	Pen-y-bont ar Ogwr
6	Caerffili
20	Caerdydd
1	Sir Gâr
7	Ceredigion
6	Conwy
0	Sir Ddinbych
2	Sir y Fflint
3	Gwynedd
1	Ynys Môn
1	Merthyr Tudful
3	Sir Fynwy
4	Castell-nedd Port Talbot
5	Casnewydd
1	Sir Benfro
2	Powys
6	Rhondda Cynon Taf
13	Abertawe
3	Torfaen
3	Bro Morgannwg
3	Wrecsam
1	Arall

<sup>5</sup> Nodir canlyniadau fel niferoedd oherwydd ffigurau isel.



- C2 Pryd wnaethoch chi gael eich llawdriniaeth?
- C3 Disgrifiwch y math o lawdriniaeth a gawsoch – does dim angen i chi wybod y term meddygol – gallwch ysgrifennu ‘llawdriniaeth ar y droed’ i’n helpu ni i ddeall y math o driniaeth a gawsoch.
- C4 Beth yw eich oedran chi?
- |    |              |
|----|--------------|
| 2  | O dan 16 oed |
| 4  | 16-24 oed    |
| 7  | 25-34 oed    |
| 18 | 35-44 oed    |
| 19 | 45-54 oed    |
| 24 | 55-64 oed    |
| 14 | 65-74 oed    |
| 6  | 75 neu hŷn   |

**Dyma rai cwestiynau am aros am eich llawdriniaeth...**

- C5 O'r adeg y cawsoch eich atgyfeirio i'r ysbyty, pa mor hir wnaethoch chi aros am eich llawdriniaeth?
- |    |                                |
|----|--------------------------------|
| 9  | Llai na mis                    |
| 10 | 1-3 mis                        |
| 18 | 4-7 mis                        |
| 23 | 8-12 mis                       |
| 32 | Mwy na 12 mis                  |
| 2  | Ddim yn siŵr neu ddim yn cofio |

C6 Sut ydych chi'n teimlo am yr amser y buoch chi ar y rhestr aros cyn eich llawdriniaeth?

21 Cefais fy llawdriniaeth yn gyflym

10 Roedd rhaid i mi aros, ond doedd hynny ddim yn broblem

60 Roedd rhaid i mi aros yn rhy hir am fy llawdriniaeth

Os oes gennych chi unrhyw sylwadau ar yr amser yr oedd rhaid i chi aros am eich llawdriniaeth, ysgrifennwch nhw yma

C7 A wnaeth eich iechyd waethygu, gwella neu aros fwy neu lai yr un fath wrth i chi aros am llawdriniaeth?

48 Gwaethygu

7 Gwella

37 Aros fwy neu lai yr un fath

Os oes gennych chi unrhyw sylwadau ar yr hyn a ddigwyddodd i'ch iechyd wrth i chi aros am eich llawdriniaeth, ysgrifennwch nhw yma

C8 Nodwch faint o effaith a gafodd eich llawdriniaeth ar ansawdd eich bywyd?

39 Mae'r llawdriniaeth wedi gwella ansawdd fy mywyd yn sylweddol

7 Mae'r llawdriniaeth wedi gwella ansawdd fy mywyd ychydig

7 Nid yw'r llawdriniaeth wedi gwella ansawdd fy mywyd

2 Mae'r llawdriniaeth wedi gwaethygu ansawdd fy mywyd ychydig

4 Mae'r llawdriniaeth wedi gwaethygu ansawdd fy mywyd yn sylweddol

18 Mae'n rhy gynnar i ddweud pa effaith fydd y llawdriniaeth yn ei chael ar ansawdd fy mywyd

Os oes gennych chi unrhyw sylwadau ar yr hyn a ddigwyddodd i'ch iechyd wrth i chi aros am eich llawdriniaeth, ysgrifennwch nhw yma

C9 Ar y cyfan, a wnaethoch chi gyfrannu cymaint ag yr oeddech chi'n dymuno ei wneud at benderfyniadau am eich triniaeth?

34 Do, yn sicr

19 Do, i ryw raddau

27 Naddo, ond hoffwn i fod wedi cyfrannu mwy

2 Naddo, ond doeddwn i ddim am gyfrannu

2 Ddim yn siŵr neu ddim yn cofio



Wales Audit Office

24 Cathedral Road

Cardiff CF11 9LJ

Tel: 029 2032 0500

Fax: 029 2032 0600

Textphone: 029 2032 0660

E-mail: [info@wao.gov.uk](mailto:info@wao.gov.uk)

Website: [www.wao.gov.uk](http://www.wao.gov.uk)

Swyddfa Archwilio Cymru

24 Heol y Gadeirlan

Caerdydd CF11 9LJ

Ffôn: 029 2032 0500

Ffacs: 029 2032 0600

Ffôn Testun: 029 2032 0660

E-bost: [info@wao.gov.uk](mailto:info@wao.gov.uk)

Gwefan: [www.wao.gov.uk](http://www.wao.gov.uk)