

Archwilydd Cyffredinol Cymru
Auditor General for Wales

Glastir



WALES AUDIT OFFICE
SWYDDFA ARCHWILIO CYMRU



Rwyf wedi llunio'r adroddiad hwn i'w gyflwyno i'r Cynulliad Cenedlaethol
o dan Ddeddf Llywodraeth Cymru 2006.

Roedd tîm astudio Swyddfa Archwilio Cymru yn cynnwys Emma Giles,
Sophie Knott, Nigel Blewitt, Emma Roberts ac Andy Phillips
o dan gyfarwyddyd Paul Dimblebee.

Huw Vaughan Thomas
Archwilydd Cyffredinol Cymru
Swyddfa Archwilio Cymru
24 Heol y Gadeirlan
Caerdydd
CF11 9LJ

Mae'r Archwilydd Cyffredinol yn annibynnol o'r Cynulliad Cenedlaethol ac o lywodraeth. Mae'n archwilio ac yn ardystio cyfrifon Llywodraeth Cymru a'r cyrff cyhoeddus a noddir ganddi ac sy'n gysylltiedig â hithau gan gynnwys cyrff y GIG yng Nghymru. Mae ganddo'r pŵer statudol i gyflwyno adroddiadau i'r Cynulliad Cenedlaethol ar economi, effeithlonrwydd ac effeithiolrwydd y defnydd a wna'r sefydliadau hynny o'u hadnoddau wrth gyflwyni eu swyddogaethau, a sut y gallent wella'r defnydd hwnnw.

Mae'r Archwilydd Cyffredinol, ynghyd ag archwilydd penodedig, hefyd yn archwilio cyrff llywodraeth leol yng Nghymru, mae'n cynnal astudiaethau gwerth am arian mewn llywodraeth leol ac yn arolygu cydymffurfio aeth gydag anghenion Mesur Llywodraeth Leol (Cymru) 2009.

Mae'r Archwilydd Cyffredinol yn ymgymryd â'i waith gan ddefnyddio staff ac adnoddau eraill a ddarperir gan Swyddfa Archwilio Cymru, sydd yn fwrdd statudol wedi'i sefydlu ar gyfer y nod hwnnw ac i fonitro a chynghori'r Archwilydd Cyffredinol.

Am ragor o wybodaeth ysgrifennwch at yr Archwilydd Cyffredinol yn y cyfeiriad uchod, ffôn 02920 320500, e-bost: info@wao.gov.uk, neu gweler y wefan www.wao.gov.uk.

© Archwilydd Cyffredinol Cymru 2014

Cewch aildefnyddio'r cyhoeddiad hwn (heb gynnwys y logos) yn rhad ac am ddim mewn unrhyw fformat neu gyfrwng. Rhaid i chi ei aildefnyddio'n gywir ac nid mewn cyd-destun camarweiniol. Rhaid cydnabod y deunydd fel hawlfraint Archwilydd Cyffredinol Cymru a rhaid rhoi teitl y cyhoeddiad hwn. Lle nodwyd deunydd hawlfraint unrhyw drydydd parti bydd angen i chi gael caniatâd gan ddeiliaid yr hawlfraint dan sylw cyn ei aildefnyddio.

Cynnwys

	Crynodeb	6
	Argymhellion	7
1	Mae nodau Glastir yn gyson â pholisïau amgylcheddol allweddol ond, er bod y cynllun yn defnyddio'r hyn a ddysgwyd o gynlluniau amaeth-amgylchedd blaenorol, mae ganddo rai o'r diffygion o hyd hefyd	10
	Mae amcanion Glastir yn gyson â pholisïau datblygu gwledig ac amgylcheddol allweddol Llywodraeth Cymru a'r Undeb Ewropeaidd	11
	Er bod yr ymgynghoriad ynglŷn â llunio Glastir yn drylwyr ac yn eang ei gwmpas, ni themlai pob un o'r rhanddeiliad eu bod wedi ymgysylltu'n llawn	13
	Mae Glastir yn cynnwys rhai o'r cryfderau a'r gwersi a ddysgwyd o gynlluniau amaeth-amgylchedd blaenorol	14
	Mae gan gynllun manwl Glastir wendidau, gan gynnwys rhai o'r diffygion a oedd gan Tir Gofal	19
2	Mae Llywodraeth Cymru wedi atgyfnerthu ei threfniadau i weinyddu Glastir, ond mae lle o hyd i wella mewn rhai meysydd	26
	Nid yw Llywodraeth Cymru yn monitro costau gweinyddu Glastir fel mater o drefn, er bod rhywfaint o dystiolaeth o arbedion effeithlonrwydd	27
	Cafodd cynlluniau Llywodraeth Cymru ar gyfer Glastir eu llywio gan asesiad o'r hyn yr oedd ei angen i roi'r cynllun ar waith yn effeithlon ym marn Llywodraeth Cymru, er bod cyfyngiadau ar adnoddau wedi llesteirio'r gwaith o weithredu elfennau o'r cynllun yn effeithiol	28
	Gwariodd Llywodraeth Cymru £10.3 miliwn i wella ei system TGCh er mwyn cefnogi Glastir, a oedd yn cynnwys £1 filiwn o gostau nas rhagwelwyd	31
	Mae Llywodraeth Cymru wedi cydnabod bod ei dulliau cyfathrebu ynglŷn â Glastir ar y dechrau yn annigonol, ac mae'n cymryd camau sy'n fwy tebygol o sicrhau'r effaith sydd ei hangen	31

3	Mae cyfranogi yn Glastir dipyn yn is na thargedau Llywodraeth Cymru, yr oedd rhai ohonynt yn afrealistig, ac nid yw mesurau i werthuso llwyddiant y cynllun wedi'u datblygu eto	38
	Gan fod lefelau cyfranogi wedi bod yn is na'r disgwyl, mae gwariant ar Glastir wedi bod yn sylweddol is na'r hyn a ragwelwyd	39
	Roedd rhai o dargedau Llywodraeth Cymru ar gyfer Glastir yn afrealistig	41
	Mae gan Lywodraeth Cymru raglen monitro a gwerthuso helaeth, ond nid yw eto wedi datblygu meini prawf llwyddiant i ddangos a yw Glastir yn cyflawni ei amcanion	42
	Atodiadau	
	Atodiad 1 - Methodoleg	50
	Atodiad 2 - Pum elfen cynllun Glastir	53
	Atodiad 3 - Nodweddion y cynllun sydd wedi'u hanelu at dargedu blaenoriaethau lleol a chenedlaethol	55
	Atodiad 4 - Perfformiad yn erbyn Targedau Glastir o dan y Fframwaith Monitro a Gwerthuso Cyffredin	57

Crynodeb

- 1 Mae cynlluniau amaeth-amgylchedd yn cynnig ffordd o dalu tirddeiliaid i gynnal neu wella'r amgylchedd naturiol. Eu nod yw lleihau i'r eithaf effaith arferion ffermio a all fod yn niweidiol i'r amgylchedd a pheryglu bioamrywiaeth. Mae cynlluniau amaeth-amgylchedd hefyd yn ceisio gwarchod tirwedd wledig Cymru ynghyd â'i hasedau hanesyddol a diwylliannol, a rhoi mynediad i ddinasyddion er mwyn iddynt fwynhau'r buddiannau a'r lles sy'n deillio o stiwardiaeth amgylcheddol dda. Mae trefniadau rheoli amgylcheddol da yn ganolog i gyflawni dyletswydd Llywodraeth Cymru i hyrwyddo datblygu cynaliadwy, a helpu i liniaru newid yn yr hinsawdd ac ymaddasu ato.
- 2 Lansiodd Llywodraeth Cymru ei chynllun amaeth-amgylchedd, Tir Gofal, a ariennir yn rhannol gan yr Undeb Ewropeaidd yn 2000. Ym mis Tachwedd 2007, cyhoeddodd yr Archwilydd Cyffredin adroddiad ar Tir Gofal, a oedd yn cynnwys argymhellion i atgyfnerthu'r cynllun. Ym mis Medi 2008, cyhoeddodd cyn Bwyllgor Archwilio Cynulliad Cenedlaethol Cymru ei adroddiad ei hun ar Tir Gofal a oedd yn cynnwys argymhellion pellach. Ymrwymodd Llywodraeth Cymru i weithredu ar argymhellion y Pwyllgor Archwilio ynglŷn â Tir Gofal o ran llunio cynlluniau olynol.
- 3 Ym mis Medi 2008, cyhoeddodd Llywodraeth Cymru ddogfen ymgynghori, *Cynnal y Tir*, a wnaeth adolygu effeithiolrwydd ei chynlluniau amaeth-amgylchedd a oedd ar waith ar y pryd a chynnig nifer o opsiynau i'w datblygu yn y dyfodol. Ar ôl ymgynghori'n eang ar gynigion y ddogfen, ym mis Mai 2009 cyhoeddodd y Gweinidog dros Faterion Gwledig, o fis Ionawr 2012, y câr pedwar cynllun grant amaethyddol a oedd ar waith ar y pryd¹ eu disodli gan un cynllun newydd, o'r enw Glastir.
- 4 Mae Glastir yn gynllun sydd ar gael i dirdeiliaid a rheolwyr tir eraill ledled Cymru. Mae i'r cynllun bum elfen (**Atodiad 2**)²:
 - a Glastir Sylfaenol
 - b Glastir Uwch
 - c Glastir - Tir Comin
 - ch Glastir - Grantiau Effeithiolrwydd
 - d Glastir - Creu Coetir (creu a rheoli)
- 5 Mae Llywodraeth Cymru yn bwriadu gwario £119 miliwn ar Glastir hyd at ddiwedd 2015, ac, erbyn 31 Rhagfyr 2013, roedd wedi rhoi taliadau o ychydig o dan £22 miliwn. Caiff Glastir ei ariannu'n rhannol gan arian a ddyrennir gan yr Undeb Ewropeaidd i Gronfa Amaethyddiaeth Ewrop ar gyfer Datblygu Gwledig³, gyda Llywodraeth Cymru yn rhoi arian cyfatebol sy'n cyfateb i 45 y cant o gost y cynllun.
- 6 Ni chafodd y broses o lunio Glastir ei llywio gan dystiolaeth empirig gadarn ynglŷn â chanlyniadau cynlluniau amaeth-amgylchedd blaenorol, a hynny am nad oedd canlyniadau gwerthusiad Llywodraeth Cymru o'i chynlluniau amaeth-amgylchedd ar gael tan 2013.
- 7 Mae tirddeiliaid a grwpiau rhanddeiliaid wedi mynegi pryderon ynglŷn â chwmpas Glastir a'r ffordd y mae wedi cael ei weithredu, a fu'n destun pedwar ymchwiliad rhwng 2010 a 2012. Mae'r ymchwiliadau wedi codi materion eang eu cwmpas, gan gynnwys agweddau ar broses,

1 Ym mis Mai 2009, y tri chynllun amaeth-amgylchedd a gynigiwyd yng Nghymru oedd: Tir Gofal, Tir Cynnal a'r Cynllun Ffermio Organig. Er i bob un o'r cynlluniau gael ei gau i ymgeiswyr newydd cyn mis Ionawr 2012, mae Llywodraeth Cymru yn parhau i wneud taliadau i gytundebau etifeddol. Roedd Llywodraeth Cymru hefyd yn gweithredu 'cynllun Ardal Lai Ffaffriol' a elwid yn Tir Mynydd, gyda'r nod o ddigolledu tirddeiliaid mewn ardaloedd tir uchel anos eu ffermio. At hynny, cyhoeddodd y Gweinidog ym mis Gorffennaf 2010 fod cynllun grant Coetiroedd Gwell i Gymru yn dod i ben, a bod Glastir yn cael ei estyn i gynnwys creu coetir a rheoli coetir.

2 O fis Ionawr 2015, bydd Glastir hefyd yn cynnwys elfen o'r enw Glastir Organig. O dan Glastir Organig, bydd Llywodraeth Cymru yn ariannu tirddeiliaid i droi at system organig, yn ogystal â gwneud taliadau i dirdeiliaid gynnal systemau organig.

3 Sefydlwyd Cronfa Amaethyddiaeth Ewrop ar gyfer Datblygu Gwledig yn 2005 gyda'r nod o gyfrannu tuag at wella: cystadleurwydd amaethyddiaeth a choedwigaeth; gwella'r amgylchedd a chefn gwlad; ansawdd bywyd a rheoli gweithgarwch economaidd mewn ardaloedd gwledig.

megis digonolrwydd y ffordd y mae Llywodraeth Cymru yn cyfathrebu, taliadau'r cynllun a faint sy'n cymryd rhan yn y cynllun.

8 Mae'r adroddiad hwn yn ystyried a yw Glastir yn ymgorffori'r gwersi a ddysgwyd o Tir Gofal a thystiolaeth o gynlluniau amaeth-amgylchedd eraill, ac a yw wedi cael ei lunio a'i weithredu mewn ffordd sy'n hyrwyddo'r newidiadau sydd eu hangen i gyflawni amcanion y cynllun. Paratowyd yr adroddiad gan staff Swyddfa Archwilio Cymru ar ran yr Archwilydd Cyffredinol. Nodir y fethodoleg a ddefnyddiwyd gennym yn **Atodiad 1**.

9 **Yn gyffredinol, daethom i'r casgliad bod y ffordd y cafodd Glastir ei lunio a'i weithredu yn adlewyrchu rhywfaint o'r hyn a ddysgwyd o gynlluniau amaeth-amgylchedd blaenorol, ond bod gan y cynllun rai diffygion sylweddol o hyd hefyd. Yn benodol:**

- a **mae nodau Glastir yn gyson â pholisiau amgylcheddol allweddol ond, er bod y cynllun yn defnyddio'r hyn a ddysgwyd o gynlluniau amaeth-amgylchedd blaenorol, mae ganddo rai o'r diffygion o hyd hefyd;**
- b **mae Llywodraeth Cymru wedi atgyfnerthu ei threfniadau i weinyddu Glastir, ond mae lle o hyd i wella mewn rhai meysydd; ac**
- c **mae cyfranogi yn Glastir dipyn yn is na thargedau Llywodraeth Cymru, yr oedd rhai ohonynt yn afrealistig, ac nid yw mesurau i werthuso llwyddiant y cynllun wedi'u datblygu eto.**

Argymhellion

10 Ym mis Tachwedd 2013, ymrwymodd Llywodraeth Cymru i amlinellu ar ddechrau 2014 sut yr oedd yn bwriadu datblygu Glastir o fis Ionawr 2015⁴ o dan Gynllun Datblygu Gwledig newydd Cymru.⁵ Cyhoeddodd Llywodraeth Cymru ei chynigion ym mis Ionawr 2014 gan roi cyfle i bartion â diddordeb ymateb hyd at 28 Mawrth 2014. Rydym wedi rhannu'r canfyddiadau interim sy'n deillio o'n gwaith maes gyda Llywodraeth Cymru er mwyn ei helpu i ddatblygu ei chynigion ar gyfer dyfodol Glastir. Nodwn i ddogfen ymgynghori Llywodraeth Cymru gynnwys sawl cynnig i wella'r cynllun o ran y prif feysydd o bryder a nodwyd yn yr adroddiad hwn. Er enghraifft, roedd yn cynnwys cynigion i wella lefelau cyfranogi ac annog mwy o gydweithredu ar lefel ardal. Fodd bynnag, mae nifer o argymhellion eraill y dylai Llywodraeth Cymru eu hystyried er mwyn gwella'r ffordd y mae'r cynllun yn gweithredu a helpu i gyflawni ei hamcanion:

Ar y cam gwneud cais, nid yw Llywodraeth Cymru yn casglu unrhyw wybodaeth o hyd am arferion rheoli fferm presennol, er mwyn ategu ei phroses gwneud penderfyniadau a rhoi sicrwydd iddi y bydd yn ofynnol i dirdeiliaid newid eu harferion ar ôl ymuno â'r cynllun. Dywedodd Llywodraeth Cymru wrthym mai'r rheswm dros hyn yw mai'r unig ddata sydd ar gael yw'r data a gofnodir gan y tirddeiliaid eu hunain a bod ganddi bryderon ynglŷn â dibynadwyedd data o'r fath. Fodd bynnag, os na fydd newidiadau i arferion rheoli tir, mae Glastir Uwch yn annhebygol o gyflawni ei amcanion i wella cefn gwlad Cymru (**paragraff 1.29-1.35**).

⁴ Datganiad gan y Gweinidog *Creu Dyfodol Cadarnach a Mwy Ffyniannus*, 15 Tachwedd 2013.

⁵ Caiff Cynllun Datblygu Gwledig Cymru ei ariannu'n rhannol gan yr Undeb Ewropeaidd a Llywodraeth Cymru a'i nod yw cynorthwyo cymunedau a busnesau gwledig, a sicrhau y caiff adnoddau naturiol eu defnyddio'n gynaliadwy. Dylai Cynllun Datblygu Gwledig 2006-2013 fod wedi'i ddisodli gan gynllun newydd yn dechrau ym mis Ionawr 2014 ac yn dod i ben 31 Rhagfyr 2020. Fodd bynnag, oherwydd oedi cyn cytuno ar gyllideb yr Undeb Ewropeaidd ar gyfer 2014-2020 bydd y Cynllun Datblygu Gwledig newydd yn dechrau ym mis Ionawr 2015. Bydd hyn yn dilyn blwyddyn drosiannol yn 2014.

A1 Gan ddefnyddio unrhyw wybodaeth a phrofiad o gynlluniau amaeth-amgylchedd mewn awdurdodaethau eraill, dylai Llywodraeth Cymru ddatblygu ffordd o ymdrin â Glastir Uwch er mwyn sicrhau bod tirddeiliaid, yn gyfnewid am arian grant, yn ymrwmo i wneud newidiadau sylweddol i'w harferion rheoli tir sy'n helpu i gyflawni amcanion Glastir yn uniongyrchol.

Ceir risg hefyd y bydd methiant i fynd i'r afael ag arferion amaethyddol gwael, drwy Glastir, ar nifer fach o ffermydd a all fod yn gyfrifol am broblemau ansawdd dŵr llawer ehangach. Dywedodd Llywodraeth Cymru wrthym nad oedd gwybodaeth am ffermydd unigol sy'n cyfrannu at broblemau ansawdd dŵr ehangach ar gael iddi ([paragraff 1.42](#)).

A2 Dylai Llywodraeth Cymru ystyried y cyfle i ddatblygu dull gweithredu sy'n seiliedig ar risg i nodi a thargedu ymyriadau priodol ar ffermydd lle mae arferion amaethyddol gwael yn gyfrifol am achosi problemau ansawdd dŵr ehangach. Dylai Llywodraeth Cymru ystyried amrywiaeth o ymyriadau, gan gynnwys rhoi cyngor, arian grant a chamau gweithredu rheoliadol.

Bydd Llywodraeth Cymru yn cyflwyno system ymgeisio ar-lein yn raddol ar gyfer Glastir. Caiff Glastir Uwch ac Organig eu cyflwyno'n gyntaf fel cydrannau sydd yn gyfan gwbl ar lein yn unig. Caiff y cynlluniau Glastir sydd ar ôl eu cyflwyno'n raddol, ac mae'n debyg y byddant yn gyfan gwbl ar lein erbyn diwedd 2016-17. Mae Llywodraeth Cymru yn cydnabod pryderon a godwyd gan rai rhanddeiliaid y gall rhai darpar ymgeiswyr gael eu hatal rhag gwneud cais, oherwydd cyfyngiadau ar fynediad band eang neu am nad ydynt yn gallu rhyngweithio ar lein. Bydd amrywiaeth o gymorth

ar gael i ymgeiswyr, er nad yw Llywodraeth Cymru wedi cadarnhau eto pa gymorth yn union y bydd yn ei ddarparu ([paragraffau 2.28-2.29](#)).

A3 Ar ôl cyflwyno ceisiadau ar lein yn unig ar gyfer Glastir Organig, Glastir Uwch a Glastir – Creu Coetir, dylai Llywodraeth Cymru adolygu profiadau ymgeiswyr a cheisio nodi a mynd i'r afael ag unrhyw rwystrau sy'n bodoli o hyd i wneud ceisiadau ar lein.

Mae Llywodraeth Cymru yn monitro cost gyffredinol gweinyddu ei holl gynlluniau o dan y Polisi Amaethyddol Cyffredin yn rheolaidd. Fodd bynnag, ni all gadarnhau cost gweinyddu Glastir ar wahân i'r cynlluniau eraill ([paragraff 2.1](#)).

A4 Dylai Llywodraeth Cymru nodi costau rhedeg Glastir yn rheolaidd a meincnodi'r rhain yn erbyn costau cynlluniau tebyg, er mwyn helpu i asesu effeithlonrwydd trefniadau gweinyddol y cynllun a dangos gwerth am arian.

Roedd rhai o dargedau Llywodraeth Cymru ar gyfer Glastir yn afrealistig a, gyda lefelau cyfranogi llawer is na'r disgwyl, mae gwariant ar Glastir wedi bod dipyn yn is na'r hyn a ragwelwyd ([paragraffau 3.1-3.10](#)).

A5 Dylai Llywodraeth Cymru adolygu ei thargedau ar gyfer Glastir er mwyn sicrhau sylfaen tystiolaeth digonol i ategu pob targed, a sicrhau bod y targedau yn heriol ond cyflawnadwy, yn fforddiadwy ac yn adlewyrchu faint o newid y mae Llywodraeth Cymru yn disgwyl i'r cynllun ei sicrhau. Dylai Llywodraeth Cymru hefyd sicrhau bod ei thargedau mewnol ar gyfer Glastir yn gyson â'r targedau y mae'n cytuno arnynt â'r Comisiwn Ewropeaidd.

Bydd yn anodd mesur llwyddiant Glastir am nad yw Llywodraeth Cymru wedi nodi faint o effaith y mae'n disgwyl i'r cynllun ei chael, ac nid yw wedi nodi'r cyfraniad y mae'n rhagweld y bydd y cynllun yn ei wneud tuag at amcanion perthnasol. Nid oes gan Lywodraeth Cymru dystiolaeth ddigon cadarn ynglŷn ag effeithiau penodol cynlluniau blaenorol er mwyn gallu amcangyfrif faint o newid y gellid ei briodoli i Glastir. Gwnaeth y consortiwm a gomisiynwyd i ddarparu rhaglen monitro a gwerthuso Glastir gwblhau ymarfer modelu ym mis Mawrth 2014 er mwyn asesu'r effeithiau a ragwelir os cyfunir ymyriadau gwahanol ar ffermydd. Mae Llywodraeth Cymru yn bwriadu defnyddio canlyniadau'r ymarfer modelu er mwyn llywio penderfyniadau ynglŷn â'r ffordd y caiff Glastir Sylfaenol ei lunio yn y dyfodol ([paragraffau 3.16-3.27](#)).

- A6 **Dylai Llywodraeth Cymru ddefnyddio canlyniadau ymarfer modelu effaith mis Mawrth 2014 er mwyn ei helpu i fesur maint y gwelliannau y mae'n disgwyl i Glastir eu cyflawni. Drwy bennu targedau priodol ar gyfer y cynllun, dylai Llywodraeth Cymru hefyd gadarnhau sut ac erbyn pryd y mae'n disgwyl i Glastir gyflawni ei amcanion a chyfrannu at amcanion ehangach megis y rhai a gynhwyswyd yn y *Strategaeth Amgylcheddol ar gyfer Cymru*.**

Rhan 1

Mae nodau glastir yn gyson â pholisïau amgylcheddol allweddol ond, er bod y cynllun yn defnyddio'r hyn a ddysgwyd o gynlluniau amaeth-amgylchedd blaenorol, mae ganddo rai o'r diffygion o hyd hefyd



Mae amcanion Glastir yn gyson â pholisïau datblygu gwledig ac amgylcheddol allweddol Llywodraeth Cymru a'r Undeb Ewropeaidd

- 1.1 Mae Glastir yn rhan annatod o'r gwaith o gyflawni nifer o nodau Llywodraeth Cymru. Yn benodol, Glastir yw un o'r prif ymyriadau o ran y ffordd mae Llywodraeth Cymru yn mynd ati i leihau allyriadau nwy tŷ gwydr gan y sector amaethyddol a defnydd tir.⁶ Mae Llywodraeth Cymru hefyd wedi nodi bod y newidiadau i arferion ffermio a gyflawnwyd drwy Glastir wedi chwarae rhan allweddol yn y gwaith o helpu Cymru i ymaddasu at effeithiau newid yn yr hinsawdd.
- 1.2 Drwy ei Rhaglen Lywodraethu mae Llywodraeth Cymru yn anelu at wneud Cymru yn 'Cenedl Un Blaned' a sicrhau bod 'datblygu cynaliadwy yn egwyddor ganolog i'r llywodraeth'. Mae dau o'r dangosyddion y mae Llywodraeth Cymru yn eu defnyddio i olrhain a yw'r amcan hwn yn cael ei gyflawni yn ymwneud â Glastir: canran y tir cymwys o dan gytundebau Glastir; arwynebedd tir amaethyddol o dan gontract Glastir.
- 1.3 Mae i Glastir chwe amcan, yr oedd tri ohonynt yn amcanion Tir Gofal (**Blwch 1**).

Blwch 1: Amcanion Glastir

Yr amcanion newydd i Glastir yw:

- rheoli priddoedd er mwyn helpu i arbed stociau carbon a lleihau erydu pridd;
- gwella ansawdd dŵr a lleihau dŵr wyneb ffo; a
- rheoli dŵr i helpu i leihau perygl llifogydd.

Amcanion Glastir a oedd hefyd yn amcanion Tir Gofal yw:

- gwarchod a gwella bywyd gwylt a bioamrywiaeth;
- rheoli a diogelu tirweddau a'r amgylchedd hanesyddol; a
- chreu cyfleoedd newydd i wella mynediad i gefn gwlad a dealltwriaeth ohono.

Ffynhonnell: Llywodraeth Cymru

- 1.4 Mae pob un o chwe amcan Glastir yn gyson â pholisïau datblygu gwledig ac amgylcheddol Llywodraeth Cymru a'r Undeb Ewropeaidd. Mae pedwar amcan⁷ yn adlewyrchu'n uniongyrchol yr 'heriau newydd' a nodwyd gan Archwiliad Iechyd 2007 y Polisi Amaethyddol Cyffredin. Maent hefyd yn adlewyrchu cydnabyddiaeth gynyddol Llywodraeth Cymru o rôl rheoli tir, gan gynnwys amaethyddiaeth, o ran leihau allyriadau nwy tŷ gwydr ac ymaddasu at newid yn yr hinsawdd⁸.

⁶ Mae gan Lywodraeth Cymru darged i leihau allyriadau nwyon tŷ gwydr 3 y cant bob blwyddyn mewn meysydd sydd wedi cael eu datganoli. Ar gyfer sectorau allweddol, gan gynnwys amaethyddiaeth a defnydd tir, mae *Strategaeth Newid yn yr Hinsawdd* Llywodraeth Cymru (mis Rhagfyr 2010) yn pennu amrediadau targedau ar gyfer lleihau allyriadau. Mae Llywodraeth Cymru yn amcangyfrif bod amaethyddiaeth a defnydd tir yn cyfrif am 15 y cant o allyriadau nwyon tŷ gwydr yng Nghymru. Mae Llywodraeth Cymru wedi ymrwmo i leihau allyriadau o'r sector hwn o leiaf 11 y cant erbyn 2020.

⁷ Rheoli priddoedd i atal erydu ac arbed stociau carbon; gwella ansawdd dŵr; rheoli swm dŵr er mwyn lleihau perygl llifogydd; a gwarchod a gwella bywyd gwylt a bioamrywiaeth.

⁸ Gweinidog dros Faterion Gwledig, datganiad llafar am Ddefnydd Tir a Newid yn yr Hinsawdd, 27 Ionawr 2009.

1.5 Mae amcanion Glastir hefyd yn amlwg yn gyson â chanlyniadau arfaethedig *Strategaeth Amgylchedd Cymru 2006* (Ffigur 1). Er enghraifft, mae'r strategaeth a Glastir yn amlygu'r angen i atal y dirywiad mewn bioamrywiaeth. Cafodd y strategaeth ac amcanion Glastir eu cysoni â'i gilydd yn gynnar yn y broses o lunio Glastir.

Figur 1: Canlyniadau Strategaeth Amgylcheddol ar gyfer Cymru

Grŵp Canlyniadau	Canlyniadau Unigol
Rheoli carbon	<ul style="list-style-type: none"> • Y gallu i wrthsefyll newid yn yr hinsawdd yn well. • Priddoedd yn cael eu rheoli er mwyn diogelu'r gallu i gefnogi planhigion ac anifeiliaid, a storio carbon.
Rheoli ansawdd dŵr	<ul style="list-style-type: none"> • Adnoddau dŵr wedi'u rheoli mewn ffordd gynaliadwy. • Ansawdd dŵr daear, afonydd, llynnoedd a dyfroedd arfordirol yn cael ei gynnal a'i wella. • Llygredd gwasgaredig yn cael ei leihau a'i reoli.
Rheoli swm dŵr	<ul style="list-style-type: none"> • Mesurau priodol i reoli perygl llifogydd gan gynnwys ar raddfa tirwedd a dalgylch afon.
Rheoli bioamrywiaeth	<ul style="list-style-type: none"> • Atal colli rhagor o fioamrywiaeth a'i adfer o ran ystod, nifer ac amrywiaeth genedig rhywogaethau. • Amgylchedd sy'n fwy ffafriol i fioamrywiaeth drwy ddulliau rheoli priodol, llai o ddarnio cynefinoedd a mwy o gysylltu cynefinoedd. • Safleoedd sydd o bwys rhyngwladol a lleol ac o bwys i Gymru yn cael eu hadfer i gyflwr ffafriol er mwyn cefnogi'r rhywogaethau a'r cynefinoedd a nodwyd.
Rheoli tirwedd a threftadaeth	<ul style="list-style-type: none"> • Ansawdd ac amrywiaeth cymeriad naturiol a hanesyddol y dirwedd yn cael eu cynnal. • Stoc adeiladau hanesyddol yn cael ei chynnal a'i chadw i safon uchel.
Mynediad, gan gynnwys mynediad addysgol	<ul style="list-style-type: none"> • Mynediad cynaliadwy, eang a theg i gefn gwlad a'r arfordir.

Ffynhonnell: Cynnal y Tir, Llywodraeth Cymru, Medi 2008, a'r Strategaeth Amgylcheddol ar gyfer Cymru, Llywodraeth Cymru, Mai 2006

Er bod yr ymgynghoriad ynglŷn â llunio Glastir yn drylwyr ac yn eang ei gwmpas, ni themlai pob un o'r rhanddeiliaid eu bod wedi ymgysylltu'n llawn

- 1.6 Ystyriwyd amrywiaeth o ddogfennau Llywodraeth Cymru ynglŷn â'i hymgysylltu â rhanddeiliaid wrth lunio Glastir. Er enghraifft, ystyriwyd agendâu, cofnodion a phapurau ategol y grŵp rhanddeiliaid a sefydlwyd gan Lywodraeth Cymru i'w helpu i lunio Glastir.
- 1.7 I ddechrau, ymgynghorodd Llywodraeth Cymru â rhanddeiliaid ynglŷn â llunio'r cynllun drwy grŵp rhanddeiliaid mawr. Wedyn, cynhaliodd Llywodraeth Cymru nifer o ymgynghoriadau grŵp
- 1.8 Nododd ymarfer Pwysu a Mesur Glastir 2012, ar ôl i Lywodraeth Cymru wneud ei datganiad cychwynnol am Glastir, fod cyfnod o drafod dwys rhwng swyddogion Llywodraeth Cymru, tirddeiliaid a rhanddeiliaid allweddol...a chynhaliwyd dros 100 o gyfarfodydd ers lansio'r cynllun. Roedd y sefydliadau a fu'n bresennol yn y cyfarfodydd hyn yn cynnwys undebau amaeth, y Gymdeithas Tir a Busnesau Cefn Gwlad, y Parciau Cenedlaethol, Fforwm Tiroedd Comin Cymru, y Gweithgor Tir Comin, Asiantaeth yr Amgylchedd Cymru, yr Ymddiriedolaeth Genedlaethol, Cyngor Cefn Gwlad Cymru ac amrywiol grwpiau o dirdeiliaid o bob rhan o Gymru.

Blwch 2: Sefydlodd Llywodraeth Cymru grŵp rhanddeiliaid i'w helpu i lunio Glastir

Cyfarfu'r grŵp rhanddeiliaid naw gwaith rhwng mis Mai 2009 a mis Hydref 2010. Canolbwyntiodd y prif drafodaethau ar lunio gwahanol elfennau'r cynllun gan gynnwys, ar lefel rhagnodi unigol, Cod y Fferm Gyfan, a dulliau cyfathrebu a hyfforddi yr oedd eu hangen i weithredu Glastir.

Roedd y grŵp rhanddeiliaid yn cynnwys 20 o gynrychiolwyr allanol o 14 o sefydliadau, yn ogystal â swyddogion Llywodraeth Cymru. Er bod buddiannau'r rhan fwyaf o sefydliadau perthnasol yn cael eu cynrychioli ar y grŵp rhanddeiliaid, nid oedd rhai rhanddeiliaid megis Awdurdod Parc Cenedlaethol Bannau Brycheiniog yn cael fawr ddim ymwneud â'r broses ar y cam hwn. Fodd bynnag, yn yr achos hwn, roedd Awdurdod Parc Cenedlaethol Eryri yn aelod o'r grŵp.

Er i Lywodraeth Cymru lunio'r cynllun cychwynnol, gwnaeth y grŵp rhanddeiliaid sylwadau ac argymhellion ynglŷn â'r opsiynau unigol a oedd ar gael i ddeiliaid contractau a geiriad penodol Cod y Fferm Gyfan, yn ogystal â'r geiriad ar lefel fwy cyffredinol. Rhoddodd Llywodraeth Cymru ymateb wedi'i ddogfennu i bob sylw a gyflwynwyd a diwygiodd opsiynau neu ddogfennaeth arall lle roedd o'r farn bod hynny'n briodol.

Hefyd, rhoddodd Llywodraeth Cymru fanylion am y tir a ddefnyddiwyd i brofi'r dewis o opsiynau i'r grŵp rhanddeiliaid, ynghyd â'r trothwyon sgorio ar gyfer astudiaeth beilot Glastir ym mis Rhagfyr 2009. Yng ngoleuni'r cynlluniau peilot hyn, gwnaeth Llywodraeth Cymru newidiadau pellach i opsiynau a Chod y Fferm Gyfan.

Diddymwyd y grŵp rhanddeiliaid ffurfiol ym mis Hydref 2010, ar ôl i Glastir Sylfaenol gael ei lansio, a sefydlwyd grwpiau llai ac iddynt ffocws manylach yn ei le. Roedd y rhain yn cynnwys grŵp a oedd yn cynrychioli'r gymuned ffermio a grŵp a oedd yn cynrychioli buddiannau amgylcheddol. Cyfarfu'r grwpiau hyn yn rheolaidd yn ystod 2011 ac maent yn parhau i gyfarfod bob chwe mis. Yn 2011, cyfarfu grŵp rhanddeiliaid Coetir a fforwm Mynediad Uwch hefyd er mwyn trafod yr agweddau penodol hyn ar Glastir.

Ffynhonnell: Swyddfa Archwilio Cymru

1.9 Yn gyffredinol, roedd ymgynghoriad Llywodraeth Cymru yn drylwyr ac yn eang ei gwmpas. Fodd bynnag, dywedodd yr awdurdodau parciau cenedlaethol a'r Gymdeithas Frenhinol er Gwarchod Adar (RSPB) wrthym fod Llywodraeth Cymru wedi colli cyfle i fanteisio ar eu harbenigedd o ran yr agweddau technegol ar Glastir, ac mai ymarfer 'ticio blychau' oedd yr ymgynghoriad yn ystod y cam llunio manwl. Gwnaeth Grŵp Adolygu Annibynnol Glastir feirniadu'r ffordd yr oedd Llywodraeth Cymru wedi ymgysylltu â rhanddeiliaid wrth lunio Glastir. Teimlai'r Grŵp y dylai rhanddeiliaid fod wedi cael mwy o ran yn y broses brofi, neu fel y cyfeiriodd y Grŵp ato, o ran 'rhoi prawf' ar gynllun Glastir wrth iddo ddatblygu.

Mae Glastir yn cynnwys rhai o'r cryfderau a'r gwersi a ddysgwyd o gynlluniau amaeth-amgylchedd blaenorol

Fel gyda Tir Gofal, mae gan elfennau o Glastir system sgorio sy'n ei gwneud yn bosibl i Lywodraeth Cymru flaenoriaethu ceisiadau, ac mae Llywodraeth Cymru yn bwriadu ymestyn y dull gweithredu hwn i elfennau eraill o'r cynllun

1.10 O ran Glastir Uwch a Glastir Rheoli Coetir, mae Llywodraeth Cymru yn sgorio'r tir a gwmpesir gan y cais am ei botensial i gyflawni amcanion y cynllun. Yna, mae'n defnyddio'r sgoriau i flaenoriaethu ceisiadau a thargedu cyddrafodaethau â'r ymgeiswyr sydd â'r sgoriau uchaf.

1.11 Nid yw Llywodraeth Cymru yn defnyddio sgoriau i flaenoriaethu ceisiadau ar gyfer Glastir Sylfaenol ar hyn o bryd. Yn hytrach, mae Llywodraeth Cymru wedi sefydlu'r isafswm lefel o weithgarwch y mae'n rhaid i ymgeisydd ymrwymo iddo er mwyn i'w gais fod yn llwyddiannus. Felly, dim

ond er mwyn sicrhau bod y cynllun yn cyflawni'r isafswm lefel hwn o weithgarwch sy'n ofynnol gan Lywodraeth Cymru y caiff ceisiadau eu sgorio. Mae'r cynllun yn dyrannu nifer penodol o bwyntiau ar gyfer pob menter yr ymgymerir â hi. Er enghraifft, mae creu coridor tri metr o led i blannu coed a phrysg ar dir wedi'i wella yn ennill 2.11 o bwyntiau. Mae'n rhaid i ymgeiswyr llwyddiannus ar gyfer Glastir Sylfaenol gyrraedd un o ddau drothwy pwyntiau:

- a er mwyn cyrraedd 'trothwy sylfaenol safonol', mae'n rhaid i ymgeiswyr gytuno i gamau gweithredu sy'n sgorio cyfanswm o 34 o bwyntiau o leiaf fesul hectar; neu
- b er mwyn cyrraedd 'trothwy sylfaenol gostyngol'⁹, mae'n rhaid i ymgeiswyr gymryd camau gweithredu sy'n sgorio cyfanswm o 17 o bwyntiau o leiaf fesul hectar.

1.12 Ym mis Ionawr 2014, cynigiodd Llywodraeth Cymru y dylai pob elfen o Glastir ymgorffori proses flaenoriaethu. Nododd, oherwydd cyfyngiadau cyllidebol, ei bod yn rhagweld y byddai'n blaenoriaethu ceisiadau Glastir Sylfaenol newydd a phob cais i ymestyn contractau presennol Glastir Sylfaenol.

Mae Llywodraeth Cymru wedi hyrwyddo parhad rhwng Glastir a'i gynlluniau blaenorol, er bod y gyfradd gyfranogi gychwynnol mewn Glastir Uwch ymhlith deiliaid cytundeb yn is na'r disgwyl

1.13 Canfu adroddiad 2008 cyn Bwyllgor Archwilio Cynulliad Cenedlaethol Cymru ar Tir Gofal¹⁰ nad oedd Llywodraeth Cymru wedi llwyddo i bontio o gynlluniau blaenorol i Tir Gofal, nac wedi cymryd camau er mwyn sicrhau y byddai buddiannau cynlluniau blaenorol yn cael eu cadw ar ôl i Tir Gofal gael ei gyflwyno¹¹. Argymhellodd y Bwyllgor y dylai Llywodraeth Cymru ddatblygu strategaeth ymadael gadarn i Tir Gofal.

⁹ Er mwyn cynyddu nifer y rhai sy'n cymryd rhan yn Glastir Sylfaenol, argymhellodd Grŵp Adolygu Annibynnol Glastir drothwy sylfaenol gostyngol, a dderbyniwyd gan Lywodraeth Cymru. Fodd bynnag, ni all ymgeiswyr sy'n ymuno â Glastir Sylfaenol ar sail trothwy sylfaenol gostyngol wneud cais i ymuno â Glastir Uwch.

¹⁰ *Tir Gofal*, Medi 2008, Pwyllgor Archwilio Cynulliad Cenedlaethol Cymru.

¹¹ Rhagflaenwyd Tir Gofal gan Tir Cymen a'r cynllun Ardalo Amgylcheddol Sensitif, ac roedd y ddau wedi'u cyfyngu i rannau penodol o Gymru.

- 1.14 Canfuom i Lywodraeth Cymru ymateb yn gadarnhaol i'r argymhelliad hwn a llwyddodd i bontio o Tir Gofal i Glastir mewn ffordd fwy effeithiol nag y gwnaeth o Tir Cymen a'r Cynllun Ardaloedd sy'n Amgylcheddol Sensitif i Tir Gofal. Mae deiliaid cytundeb Tir Gofal yn hyderus y bydd gwelliannau a sicrhawyd o dan y cynllun yn parhau ar ôl iddo ddod i ben. Dangosodd dadansoddiad o'n harolwg o ddeiliaid cytundeb Tir Gofal bod canran uchel o ymatebwyr, ar gyfer pob un o amcanion Tir Gofal, yn teimlo y byddai gwelliannau a sicrhawyd o dan Tir Gofal yn parhau y tu hwnt i ddiwedd eu cytundeb (Ffigur 2).
- 1.15 O ran Glastir, mae Llywodraeth Cymru wedi rhoi blaenoriaeth i dirddeiliaid sydd â chytundeb Tir Gofal, gan gynnig cyfle i bontio'n ddi-dor i'r cynllun newydd. Ym mis Gorffennaf 2009, ymestynnodd Llywodraeth Cymru y cytundebau Tir Gofal presennol hyd at 31 Rhagfyr 2013 er mwyn galluogi deiliaid cytundeb Tir Gofal i symud i Glastir yn union ar ôl i'w cytundebau ddod i ben. Yn 2013, cyflwynodd Llywodraeth Cymru broses 'llwybr carlam' hefyd er mwyn caniatáu i ffermydd a oedd â'r potensial mwyaf i sicrhau buddiannau amgylcheddol gael mynediad ar unwaith i Glastir Uwch.
- 1.16 O dan y broses llwybr carlam gwnaeth Llywodraeth Cymru sgorio pob un o'r ffermydd ar gynllun Tir Gofal lle roedd y tirddeiliad wedi mynegi diddordeb mewn ymuno â Glastir, a'u rhoi yn eu trefn o ran potensial i gyflawni amcanion Glastir. Yna nododd Llywodraeth Cymru yr 881 o ffermydd â'r sgoriau uchaf ac ysgrifennodd atynt yn eu hysbysu y gallent wneud cais am asesiad contract o dan Glastir Uwch. Roedd angen i dirddeiliaid wneud cais cyn 31 Mawrth 2013, gydag ymgeiswyr llwyddiannus yn cael arian ac yn dechrau eu contractau Uwch o fis Ionawr 2014.
- 1.17 Caniatodd Llywodraeth Cymru i'r 881 o ddeiliaid cytundeb Tir Gofal a oedd â'r sgoriau uchaf ymuno â Glastir Sylfaenol a Glastir Uwch ar yr un pryd, a oedd yn golygu bod contractau Glastir Sylfaenol a Glastir Uwch y grŵp llwybr carlam yn dechrau ar yr un pryd ar 1 Ionawr 2014. Drwy wneud hynny cafwyd parhad drwy osgoi bwloch o flwyddyn o leiaf rhwng tirddeiliaid yn gadael Tir Gofal ac yn ymuno â Glastir Uwch.

Ffigur 2: Y tebygolrwydd y bydd gwelliannau a wnaed o dan Tir Gofal yn parhau ar ôl i'r cytundeb ddod i ben ym mis Rhagfyr 2013

Amcan Tir Gofal	Byddant	Na fyddant	Ddim yn gwybod	Cyfanswm
Cynefinoedd o bwys i fywyd gwyllt	76% (198) ¹	9% (23)	15% (40)	261
Mynediad cyhoeddus caniatool	71% (36)	23% (12)	6% (3)	51
Y dirwedd wledig	77% (164)	6% (13)	17% (35)	212
Mynediad cyhoeddus statudol	85% (23)	4% (1)	11% (3)	27
Yr amgylchedd hanesyddol	76% (92)	7% (8)	17% (21)	121

Nodyn

Mae ffigurau mewn cromfachau yn cynrychioli nifer yr ymatebwyr

Ffynhonnell: Arolwg Swyddfa Archwilio Cymru o ddeiliaid cytundeb Tir Gofal

- 1.18 Mae'n rhaid i dirddeiliaid nad oeddent yn rhan o Tir Gofal ond a oedd am ymuno â Glastir Uwch gymryd rhan mewn Glastir Sylfaenol am o leiaf blwyddyn cyn y gall eu contract Glastir Uwch ddechrau. Mae Llywodraeth Cymru o'r farn y bydd cymryd rhan mewn Glastir Sylfaenol am o leiaf flwyddyn yn helpu tirddeiliaid nad oeddent yn rhan o Tir Gofal i ymgyswyo â phrosesau a rhwymedigaethau cynllun amaeth-amgylchedd, cyn iddynt geisio ymuno â'r Glastir Uwch mwy ymestynnol.
- 1.19 Nid yw rheolwyr contractau Glastir Uwch bob amser yn teilwra contractau Glastir Uwch er mwyn adeiladu ar y gwaith sydd wedi'i ddechrau neu sydd eisoes wedi'i gwblhau o dan Tir Gofal. Penderfynodd Llywodraeth Cymru na ddylai roi rhagor o arian i adeiladu ar yr hyn a gyflawnwyd o dan Tir Gofal mewn rhai achosion. Ategir y dull gweithredu hwn gan ganfyddiadau'r adolygiadau o effeithiau cynlluniau amaeth-amgylchedd blaenorol a gyhoeddwyd yn ddiweddar.¹² Canfu'r adolygiadau na chafodd Tir Gofal fawr ddim effaith ar rywogaethau '... yn rhannol oherwydd dulliau rheoli amhriodol, ond yn bennaf gan fod yr opsiynau wedi'u lleoli ar y math anghywir o dir neu ardal ddaearyddol anghywir'. Felly dim ond lle y nodwyd bod y gwaith mewn ardal yn briodol i'r math hwnnw o ymyriad y parhaodd Llywodraeth Cymru i ariannu gwaith a ddechreuwyd o dan Tir Gofal.
- 1.20 Er bod Llywodraeth Cymru wedi defnyddio'r broses llwybr carlam i sicrhau parhad rhwng Tir Gofal a Glastir, roedd y gyfradd ymgeisio ymhlith deiliaid cytundeb Tir Gofal i ymuno â Glastir Uwch o fis Ionawr 2014 yn is na'r hyn a ragwelwyd gan Lywodraeth Cymru. Dim ond 60 y cant o ddeiliaid cytundeb Tir Gofal a ddewiswyd gan Lywodraeth Cymru i gael asesiad Glastir Uwch a gyflwynodd gais. Yn seiliedig ar ei phrofiad o gynlluniau amaeth-amgylchedd blaenorol, roedd Llywodraeth Cymru wedi rhagweld y byddai tua 78% o'r rhai a ddewiswyd ar gyfer Glastir Uwch yn gwneud cais am gontract i ddechrau ym mis Ionawr 2014.
- 1.21 Gofynnwyd i'r deiliaid cytundebau hynny o dan Tir Gofal na wnaethant gais am gontract Glastir Uwch ar gyfer 2014 i nodi, o blith rhestr o 11 o resymau posibl, pam nad oeddent wedi gwneud cais (Ffigur 3).
- 1.22 Nodwyd hefyd rai rhesymau eraill gennym a allai fod wedi cyfrannu at y nifer is o gontractau o dan Glastir Uwch yn 2014 na'r hyn a ddisgwyliid:
- a **Efallai fod diffygion yn y ffordd roedd Llywodraeth Cymru yn cyfleu gwybodaeth yn ystod y cyfnod pontio i Glastir wedi peri i rai deiliaid cytundeb Tir Gofal benderfynu peidio â gwneud cais i ymuno â Glastir.** Dangosodd dadansoddiad o'n harolwg fod deiliaid cytundeb Tir Gofal na wnaethant gais am gontract Glastir Uwch i ddechrau ym mis Ionawr 2014 yn fwy tebygol o fod wedi beirniadu'r ffordd roedd Llywodraeth Cymru wedi cyfleu gwybodaeth am y cynllun. Yn benodol, tynnwyd sylw at wybodaeth o ansawdd gwael a ddarparwyd gan Lywodraeth Cymru ynglŷn â'r angen i newid ac i esbonio'r cyfnod pontio o Tir Gofal i Glastir.
 - b **Teimlai rhai deiliaid cytundeb a oedd eisoes wedi cwblhau gwaith amgylcheddol sylweddol o dan Tir Gofal y byddent yn cael anhawster i fod yn gymwys o dan Glastir,** a hynny am eu bod o'r farn na allent wneud rhagor o waith i ennill digon o bwytiau i ymuno â Glastir Sylfaenol, sy'n ofynnol cyn y gellir ymuno â Glastir Uwch¹³.

¹² Nodir canlyniadau gwerthusiad Llywodraeth Cymru o'r tri chynllun amaeth-amgylchedd blaenorol mewn pedwar adroddiad: tri adroddiad unigol sy'n disgrifio effeithiau'r cynlluniau ar gynefinoedd, rhywogaethau a phridd, carbon a dŵr, ac adroddiad cryno sy'n dwyn ynghyd ganfyddiadau'r tri adroddiad manylach. Mae pob un o'r pedwar adroddiad ar wefan Glastir Llywodraeth Cymru: www.wales.gov.uk/topics/environmentcountryside/farmingandcountryside/farming/schemes/glastir/tircynnal-tirgofal-monitoring-evaluation/?lang=cy

¹³ Mynegwyd y farn hon gan yr *Ymchwiliad i Glastir* (Is-bwyllgor Datblygu Gwledig, Mawrth 2010) a *Glastir: Adolygiad Annibynnol Eiflen Cymru Gyfan* (Grŵp Adolygu Annibynnol Glastir, Mawrth 2011).

Ffigur 3: Y chwe phrif reswm a roddwyd gan 75 o ddeiliaid cytundeb Tir Gofal pam na wnaethant gais am contract Glastir Uwch i ddechrau ym mis Ionawr 2014

Rheswm	Canran yr ymatebwyr	Nifer yr ymatebwyr
Ni fydd taliadau cynllun Glastir yn cwmpasu cost y gwaith y mae angen ei wneud.	53%	40
Nid oedd proses gwneud cais Glastir yn eglur i mi.	51%	38
Ni chredaf y bydd cynllun Glastir yn esgor ar ddigon o fuddiannau i'm fferm.	51%	38
Byddai cymryd rhan yng nghynllun Glastir wedi creu gormod o waith papur i mi.	44%	33
Penderfynais y byddai gwneud cais i ymuno â Glastir yn cymryd gormod o amser.	35%	26
Ni chredaf y bydd cynllun Glastir yn cyflawni'r buddiannau a fwriedir.	35%	26

Ffynhonnell: Arolwg drwy'r post o ddeiliaid cytundeb Tir Gofal gan Swyddfa Archwilio Cymru (Awst 2013)

c **Roedd rhai tirddeiliaid o'r farn bod Tir Gofal yn well cynllun na Glastir.** Ar ddiwedd ein harolwg o ddeiliaid cytundeb Tir Gofal, gofynnwyd i ymatebwyr a oeddent am wneud unrhyw sylwadau pellach ynglŷn â chynlluniau amaeth-amgylchedd Llywodraeth Cymru. Gwnaeth 44 o'r 321 o ymatebwyr i'r arolwg fanteisio ar y cyfle hwn i wneud sylwadau cadarnhaol ynglŷn â Tir Gofal, gydag 28 o'r rhain yn nodi'n benodol bod Tir Gofal yn well cynllun na Glastir. Nododd ein dadansoddiad o'r 28 o sylwadau mai'r prif resymau dros ffafrio Tir Gofal oedd bod llai o fiwrocratiaeth, ynghyd â chyfraddau taliadau gwell a mwy o gymorth gan swyddogion prosiect.

1.23 Dywedodd Llywodraeth Cymru wrthym ei bod wedi archwilio llawer o achosion o dirdeiliaid a honnodd yn gyhoeddus na allent ennill y pwyntiau i ymuno â Glastir Sylfaenol. Ni nododd Llywodraeth Cymru unrhyw fferm na allai gael digon o bwyntiau i ymuno â'r cynllun. Mewn rhai achosion penderfynodd y tirddeiliad ymuno â Glastir ac, mewn achosion eraill, derbyniodd nad oedd dim byd yn ei atal rhag ymuno â Glastir, ond penderfynodd nad oedd y taliadau yn cynnig digon o gymhelliant. At hynny, dywedodd Llywodraeth Cymru wrthym, am fod yr opsiynau rheoli caeau ar eu pennau eu hunain yn cynnig digon o bwyntiau i gyrraedd y trothwy sydd ei angen i ymuno â'r cynllun, y bydd tirddeiliaid yn gallu ymuno os ydynt yn fodlon ymgymryd â'r gweithgarwch gofynnol, ni waeth a oes modd gwneud gwaith cyfalaf ychwanegol ai peidio.

Mae Glastir wedi'i dargeddu'n well na chynlluniau blaenorol

1.24 Yn ein hadroddiad ar Tir Gofal yn 2007, argymhellwyd y dylai Llywodraeth Cymru ystyried teilwra'r system sgorio i adlewyrchu amodau lleol a blaenoriaethau polisi yn well. Canfuwyd bod Llywodraeth Cymru, ym mhob un o bum elfen Glastir, yn canolbwyntio ei hymyriadau er mwyn cyfrannu at y gwaith o gyflawni amcanion y cynllun (*Atodiad 3*). Y prif nodweddion y mae Llywodraeth Cymru wedi'u cynnwys wrth lunio Glastir sy'n cyfrannu at dargeddu gwell yw:

- a Cyfres glir o flaenoriaethau y bydd Glastir Uwch yn cyflawni yn eu herbyn. Ymhlith enghreifftiau o flaenoriaethau i Glastir Uwch mae planhigion â'r, y frân goesgoch¹⁴ a henebion rhestredig.
- b Pwyslais ar garbon pridd, ansawdd dŵr a swm dŵr fel rhan o'r tair prif flaenoriaeth ar gyfer blynyddoedd cynnar y cynllun.
- c Nodi'r camau gweithredu sy'n debygol o gyflawni blaenoriaethau'r cynllun.
- ch Nodi'r ardaloedd yng Nghymru lle y bydd Llywodraeth Cymru yn talu am gamau gweithredu i gefnogi blaenoriaethau Glastir, megis y lleoliadau lle y bydd Llywodraeth Cymru yn talu am y canlynol:
 - camau gweithredu i gynnal a gwella cynefinoedd o bwys i'r frân goesgoch;
 - rheoli coetir er mwyn gwella mynediad cyhoeddus i gefn gwlad; a
 - phlannu coed, drwy sefydlu Ardaloedd Creu Strategol.
- d Creu system sgorio, sy'n blaenoriaethu ceisiadau gan dirddeiliaid y mae gan eu

fffermydd y potensial mwyaf i gyflawni amcanion Glastir.

- 1.25 Mae Glastir Uwch hefyd yn welliant ar Tir Gofal oherwydd y ffordd y mae'n targedu taliadau i dirddeiliaid er mwyn caniatáu mwy o fynediad cyhoeddus i'w tir. O dan Tir Gofal, gallai tirddeiliaid dderbyn tâl am greu llwybrau mynediad cyhoeddus ar eu tir i farchogwyr, beicwyr, cerddwyr a phobl anabl. Fodd bynnag, mae Llywodraeth Cymru a rhai rhanddeiliaid wedi amau gwerth rhai o'r llwybrau mynediad a grëwyd o dan Tir Gofal. Nododd *Cynnal y Tir*, sef adolygiad 2008 Llywodraeth Cymru o effeithiolrwydd ei chynlluniau amaeth-amgylchedd, rai o'r anawsterau o ran mynediad caniatool o dan Tir Gofal. Yn aml, nid oedd aelodau o'r cyhoedd yn ymwybodol o lwybrau mynediad caniatool, neu eu bod yn cael anhawster dod o hyd i'r llwybrau hyn neu eu cysylltiadau â llwybrau a oedd yn bodoli eisoes. Weithiau roedd llwybrau'n dod i ben yn sydyn wrth gyrraedd ffin cae neu eu bod ond yn cynnig dolen gymharol fyr o amgylch un fferm.
- 1.26 Mae Llywodraeth Cymru wedi cyflwyno dull mwy cyfyngol o greu mynediad caniatool o dan Glastir. Dim ond o dan yr amgylchiadau canlynol y bydd taliadau am fynediad caniatool ar gael:
 - a cafodd mynediad caniatool ei ddarparu'n flaenorol o dan Tir Gofal ac mae rheolwr contract Glastir yn ei ystyried yn werth chweil;
 - b mae'r tir o fewn cilomedr i Ganolfan Lwybr;
 - c mae'r llwybr arfaethedig yn gwella Llwybr Cenedlaethol, Taith Farchogaeth y Ddraig neu Lwybr Arfordir Cymru; neu
 - ch mae'r tir o fewn Ardal Adfywio neu Ardal Cymunedau yn Gyntaf.

¹⁴ Mae'r frân goesgoch yn aelod o'r teulu brain a welir yng ngorllewin Ynysodd Prydain yn unig ac sydd â phoblogaeth fach ond dirywiol yn hanesyddol. Cydnabyddir y frân goesgoch fel un o'r Rhywogaethau o Bryder Ewropeaidd.

Mae gwelliannau a gyflwynwyd yn Glastir wedi ymestyn cwmpas cynlluniau amaeth-amgylchedd ar dir comin yn helaeth

- 1.27 Mewn ymateb i'r nifer isel o berchenogion tir comin a gymerodd ran yn Tir Gofal, penderfynodd Llywodraeth Cymru ddatblygu elfen tir comin benodol o fewn Glastir. Mae Swyddogion Datblygu Tiroedd Comin yn cefnogi'r elfen hon o'r cynllun ac mae taliadau trafodion ar gael i dirddeiliaid er mwyn ariannu costau datblygu cymdeithasau pori, sy'n angenrheidiol cyn ymuno â Glastir - Tir Comin.
- 1.28 Ym mis Mai 2013, roedd 147 o gytundebau Glastir - Tir Comin a oedd yn cwmpasu 48 y cant o'r tir comin yng Nghymru. Dim ond dau y cant o'r tir comin yng Nghymru a gwmpaswyd gan gytundebau Tir Gofal.

Mae gan gynllun manwl Glastir wendidau, gan gynnwys rhai o'r diffygion a oedd gan Tir Gofal

Mae rhywfaint o risg o hyd na fydd taliadau Glastir yn cyflawni'r gwelliannau a fwriedir am nad yw tirddeiliaid yn newid eu harferion rheoli, ond mae'r risg hon yn llai nag yr oedd o dan gynlluniau blaenorol a chaiff ei lliniaru ymhellach o 2015

- 1.29 Yn ein hadroddiad yn 2007 ar Tir Gofal, canfuwyd nad oedd yn ofynnol i rai tirddeiliaid newid eu harferion rheoli o dan eu cytundeb Tir Gofal am eu bod eisoes yn defnyddio'r arferion ecogyfeillgar a nodwyd yn eu cytundeb Tir Gofal. Nodwyd y risg y byddai rhai tirddeiliaid yn gymwys i gael taliadau o dan Tir Gofal heb wneud unrhyw beth gwahanol ac, o ganlyniad i hynny, ni fyddai cynefinoedd ar eu tir yn gwella yn sgil eu hymwneud yn y cynllun.

- 1.30 Dangosodd y gwerthusiad annibynnol o Tir Gofal a gomisiynwyd gan Lywodraeth Cymru a gyhoeddwyd yn 2013, fod y risgiau hyn wedi cael eu gwireddu. Canfu'r gwerthusiad mai dim ond 55 y cant o ddeiliaid cytundeb Tir Cynnal a 68 y cant o ddeiliaid cytundeb Tir Gofal a oedd yn credu eu bod wedi newid y ffordd roeddent yn rheoli eu tir o ganlyniad i'r cynllun. Daeth adroddiad y gwerthusiad i'r casgliad 'y gellid dadlau na wnaeth cyfran sylweddol o gytundebau'r cynllun arwain at newid mewn dulliau rheoli ac felly nad ydynt yn cynrychioli unrhyw 'ychwanegedd'.¹⁵ Ategwyd hyn gan lawer o arsylwadau arolygon maes a ddangosodd fawr ddim gwahaniaeth neu ddim gwahaniaeth rhwng ffermydd a oedd yn rhan o'r cynllun a'r rhai nad oeddent yn rhan o'r cynllun. Daeth yr adroddiad i'r casgliad hefyd 'O ystyried bod Tir Gofal yn gynllun lefel uwch wedi'i anelu at wella poblogaethau a chynefinoedd rhywogaethau targed, yn hyn o beth, gellid ystyried bod y cynllun wedi methu yn erbyn amcan allweddol'.
- 1.31 O fewn Glastir Uwch, Glastir Sylfaenol a Glastir – Rheoli Coetir ceir dau fath o daliad: taliadau rheoli a thaliadau gwaith cyfalaf. Er mwyn cael taliadau rheoli, mae'n rhaid i dirddeiliaid gydymffurfio â chyfres o arferion rheoli tir. Er enghraifft, o dan Glastir Uwch bydd Llywodraeth Cymru yn talu £122 yr hectar y flwyddyn i dirddeiliaid gadw'r sofr dros y gaeaf, er mwyn helpu i reoli tir â'r well i greu'r 'amodau delfrydol i amrywiaeth o flodau, mwsoglau a chenau prin'. Mae taliadau gwaith cyfalaf yn cynnwys arian am y canlynol: clirio prysgwydd; ffensys; gwrychoedd; adfer waliau sychion; a rheoli rhedyn, rhododendron a rhywogaethau o blanhigion goresgynnol.

¹⁵ 'Ystyr 'ychwanegedd' yma yw newid mewn arferion ffermio sy'n ychwanegol at yr hyn y byddai'r tirddeiliad wedi'i wneud pe na bai'n cymryd rhan mewn cynllun amaeth-amgylchedd nac yn cael taliadau.

1.32 Mae taliadau gwaith cyfalaf yn rhoi mwy o sicrwydd i Lywodraeth Cymru, na thaliadau rheoli, ei bod yn prynu rhywbeth a fydd yn arwain yn uniongyrchol at welliant amgylcheddol, a hynny am fod mwy o risg na fydd taliadau rheoli yn ei gwneud yn ofynnol i dirdeiliaid newid eu harferion. Er mwyn cydnabod y risg hon, mae Llywodraeth Cymru wedi dyrannu cyfran fwy o arian ar gyfer gwaith cyfalaf nag y gwnaed o dan y cynlluniau amaeth-amgylchedd blaenorol, a thrwy hynny wedi lleihau'r posibilrwydd na fydd cytundebau Glastir yn cynnig ychwanegedd:

- a Roedd taliadau gwaith cyfalaf yn cyfrif am lai nag un y cant o wariant ar Tir Cynnal. Ar gyfer contractau Glastir Sylfaenol a ddechreuodd yn 2012 a 2013, mae taliadau gwaith cyfalaf yn cyfrif am 36 y cant o gostau'r contractau.
- b Roedd taliadau gwaith cyfalaf yn cyfrif am tua 30 y cant o wariant ar Tir Gofal. Yn ystod dwy flynedd gyntaf Glastir Uwch (hy, hyd at 31 Rhagfyr 2014), rhagwelir y bydd taliadau gwaith cyfalaf yn cyfrif am 50 y cant o gyfanswm y taliadau.

1.33 Fel arfer mae cynlluniau sylfaenol yn gwneud taliadau llai i dirdeiliaid. O dan rai amgylchiadau efallai y bydd yn briodol i gynllun sylfaenol dalu dirdeiliaid i barhau â'u harferion presennol, er enghraifft, cynnal cynefinoedd o werth uchel yn hytrach na gadael iddynt ddirywio, yn enwedig o ystyried y gall ail-greu cynefinoedd sydd wedi cael eu dinistrio fod yn gostus ac yn anodd yn dechnegol¹⁶. At hynny, dywedodd Llywodraeth Cymru wrthym ei bod wedi llunio rhai opsiynau rheoli o fewn Glastir Sylfaenol yn benodol i adlewyrchu arferion ffermio presennol er mwyn annog dirdeiliaid i ymuno â Glastir. Daeth gwerthusiad Llywodraeth o Tir Cynnal, ei gynllun

sylfaenol blaenorol, i'r casgliad bod y cynllun hwn yn rhoi gwerth da am arian, a hynny am fod Tir Cynnal yn effeithiol o ran diogelu cynefinoedd presennol rhag cael eu dinistrio, am tua thraean o gost fesul hectar Tir Gofal. At hynny, dywedodd Llywodraeth Cymru a rhai aelodau o'n panel cyfeirio wrthym fod taliadau cynnal yn helpu i liniaru'r risg y bydd dirdeiliaid yn defnyddio tir cynefin at ddibenion amaethyddol er afles y cynefinoedd pan fydd prisiau da byw a chnydau yn uchel.

1.34 Mae Llywodraeth Cymru wedi cydnabod y bydd rhai dirdeiliaid yn gymwys o bosibl i gael taliadau heb fod angen iddynt newid eu harferion, ac ym mis Ionawr 2014 amlinellodd gynigion i'w gwneud yn fwy tebygol y bydd angen newid arferion ffermio o dan y cynllun. Mae Llywodraeth Cymru yn cynnig, lle mae dirdeiliaid yn dewis opsiynau cynnal o dan Glastir Sylfaenol, y bydd angen cynyddu'r effeithiau amgylcheddol buddiol y gellir eu cyflawni. Mae Llywodraeth Cymru hefyd yn bwriadu blaenoriaethu contractau Glastir Sylfaenol i'w gwneud yn fwy tebygol y bydd taliadau'r cynllun yn arwain at welliannau amgylcheddol.

1.35 Yn bwysicach na hynny hyd yn oed mae'r cynnig i ailddyrrannu arian o Glastir Sylfaenol i Glastir Uwch. Mae'r math o arferion a ariennir o dan Glastir Uwch, wrth reswm, yn fwy tebygol o ofyn am newid arferion ffermio. O'r arian sydd ar gael o dan Gynllun Datblygu Gwledig 2007-2013, cafodd Glastir Uwch 45 y cant a chafodd Glastir Sylfaenol 42 y cant. Fodd bynnag, ar gyfer Cynllun Datblygu Gwledig 2015-2021, mae Llywodraeth Cymru yn cynnig y bydd Glastir Uwch yn cael 58 y cant ac y bydd Glastir Sylfaenol yn cael 20 y cant o'r arian sydd ar gael¹⁷. Serch hynny, ar y cam ymgaisio, nid yw Llywodraeth Cymru yn casglu

¹⁶ Er enghraifft, dywedodd Llywodraeth Cymru wrthym y gallai gymryd hyd at 100 mlynedd i adfer glaswelltir calchfaen sydd wedi cael ei bori'n ddwys i gyflwr amgylcheddol da.

¹⁷ Mae cyfanswm y gwariant ar Glastir Uwch a Glastir Sylfaenol wedi gostwng o 87 y cant o'r arian sydd ar gael i 78 y cant o'r arian sydd ar gael. Mae naw y cant o'r arian sydd wedi cael ei ryddhau bellach wedi cael ei drosglwyddo i elfennau eraill o'r cynllun, yn enwedig greu coetir. Mae dogfen ymgynghori mis Ionawr 2014 yn cynnig cynyddu gwariant ar greu a rheoli coetir o bedwar y cant o'r arian sydd ar gael i 10 y cant o'r arian sydd ar gael.

unrhyw wybodaeth o hyd am arferion rheoli fferm presennol er mwyn cefnogi ei phrosesau gwneud penderfyniadau. Felly, erys risg gynhenid na fydd taliadau rheoli Glastir Uwch yn cyflawni'r amcan datganedig o sicrhau 'gwelliannau sylweddol i statws amgylcheddol amrywiaeth o gynefinoedd, rhywogaethau, priddoedd a dŵr' hyd y gellir.

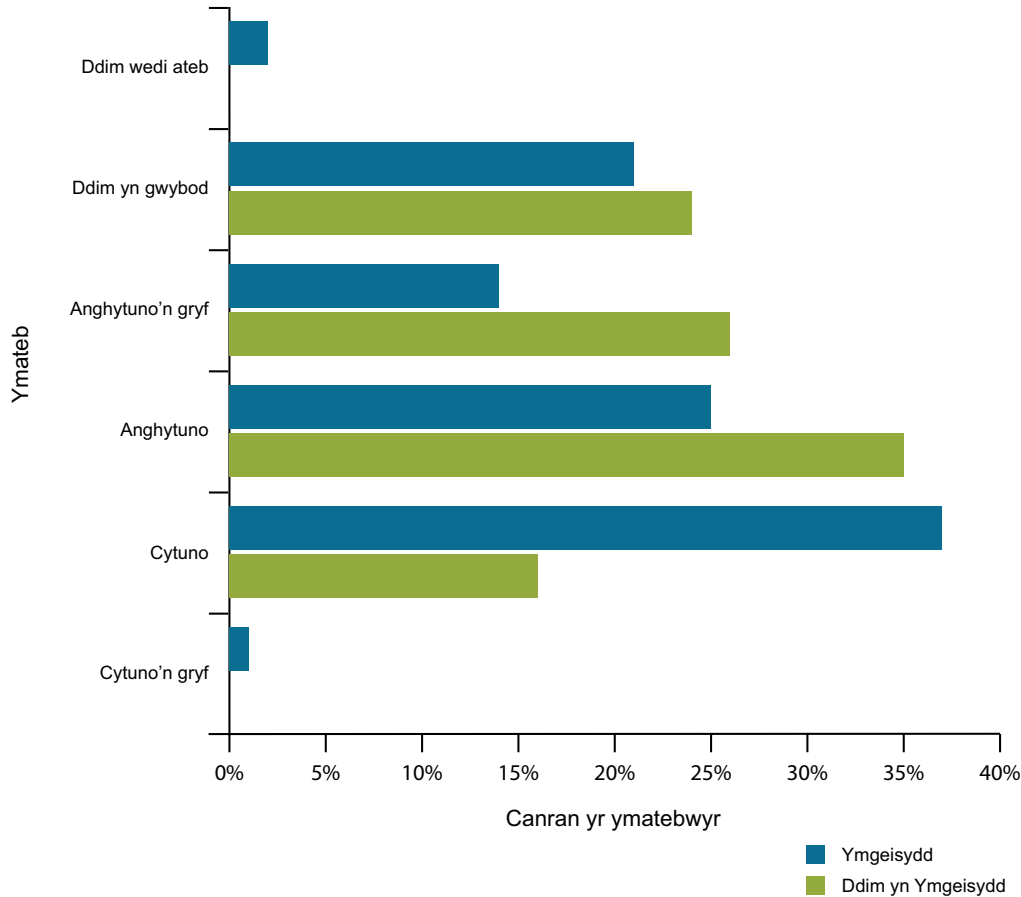
Mae Llywodraeth Cymru yn cydnabod bod agweddau ar y cynllun yn rhy gymhleth ac mae'n datblygu cynigion i symleiddio'r cynllun

- 1.36 Awgrymmodd tystiolaeth a gyflwynwyd i'r Adolygiad Annibynnol o Glastir ym mis Mawrth 2011 ac ymarfer Pwyso a Mesur Glastir ym mis Mehefin 2012 fod y cynllun yn gymhleth ac yn anhyblyg ym marn tirddeiliaid. Nododd yr adroddiad cyntaf bod 'rhai ffermwyr yn tybio nad oedd y cynllun wedi'i ystyried yn drylwyr a phenderfynodd rhai ohonynt i beidio â gwneud cais oherwydd anhyblygrwydd a natur gymhleth y cynllun'.
- 1.37 Yn ein harolwg o ddeiliaid cytundeb Tir Gofal gofynnwyd a oedd Glastir wedi'i lunio'n dda er mwyn cyflawni amcanion datganedig Llywodraeth Cymru ar gyfer y cynllun. Roedd i'r cwestiwn hwn ddwy ran; graddfa yn amrywio o gytuno'n gryf i anghytuno'n gryf a blwch testun rhydd a ofynnodd i ddeiliaid cytundeb esbonio eu hymateb i'r raddfa. Gwnaeth mwy o ymatebwyr i'r arolwg (44 y cant) anghytuno neu anghytuno'n gryf â'r datganiad bod Glastir wedi'i lunio'n dda er mwyn cyflawni ei amcanion datganedig, na chytuno neu gytuno'n gryf â'r datganiad (31 y cant). Dangosodd dadansoddiad pellach fod deiliaid cytundeb Tir Gofal nad oeddent wedi gwneud cais i ymuno â Glastir yn fwy tebygol o anghytuno neu anghytuno'n gryf â'r datganiad (Ffigur 4).

- 1.38 Y neges allweddol a ddaeth i'r amlwg o'n dadansoddiad o'r sylwadau a wnaed oedd bod cynllun Glastir yn rhy gymhleth. Er na wnaeth y rhan fwyaf o ymatebwyr esbonio pam eu bod yn teimlo bod y cynllun yn rhy gymhleth, cyfeiriodd nifer fach at gymhlethdod y system bwytiau yn Glastir Sylfaenol, rhestr o opsiynau a oedd yn hwy nag a oedd yn angenrheidiol a gormod o reolau. Roedd 12 o ymatebwyr i'n harolwg o'r farn bod y cynllun yn rhy ragnodol ac anhyblyg. Ymhlith yr enghreifftiau penodol roedd dim ond caniatáu i ffermydd cyfan gymryd rhan, peidio â chaniatáu ar gyfer yr effaith dymhorol ar uchder glaswellt, a therfynau amser penodol ar gyfer symud da byw a phlannu.
- 1.39 Cydnabu dogfen ymgynghori Llywodraeth Cymru ym mis Ionawr 2014 ar ddyfodol Glastir y gallai fod wedi sicrhau lefelau cyfranogi tebyg drwy gynllun symlach ac am gostau sylweddol is. Fodd bynnag, ym marn Llywodraeth Cymru, roedd cymhlethdod rhai agweddau ar y cynllun yn deillio o'r ffaith bod gofynion rhanddeiliaid wedi cael eu hymgorffori wrth iddo gael ei lunio a dywedodd wrthym fod nifer yr opsiynau yn adlewyrchu'r pwysau a wynebai gan y gymuned ffermio a grwpiau cyfeirio allanol, yn enwedig Grŵp Adolygu Annibynnol Glastir i gyflwyno mwy o hyblygrwydd drwy roi mwy o opsiynau¹⁸. Mae'r ddogfen ymgynghori yn gwneud nifer o gynigion i symleiddio'r cynllun, megis dileu'r opsiynau na fu galw mawr amdanynt.

18 Roedd Grŵp Adolygu Annibynnol Glastir yn cynnwys: wyth o gynrychiolwyr ffermwyr a thirdeiliaid (Undeb Cenedlaethol yr Amaethwyr, Undeb Amaethwyr Cymru, Clybiau Ffermwyr Ifanc, Cymdeithas Tir a Busnesau Cefn Gwlad a chynrychiolydd o'r sector llaeth yng Nghymru); un cynrychiolydd o'r grwpiau amgylcheddol; un cynrychiolydd o'r sector ffermio organig ac un academydd annibynnol. Cafodd y grŵp ei gadeirio gan gynhyrhydd da byw. Argymhellodd y Grŵp Adolygu Annibynnol 16 o opsiynau newydd i'w cynnwys o fewn Glastir Sylfaenol, y cafodd 12 ohonynt eu derbyn, eu derbyn yn rhannol neu eu derbyn mewn egwyddor gan Lywodraeth Cymru. At hynny, mewn pum achos ymatebodd Llywodraeth Cymru i argymhelliad y Grŵp Adolygu Annibynnol i addasu opsiwn drwy gyflwyno opsiwn newydd a oedd yn cwmpasu'r addasiad a awgrymwyd.

Ffigur 4: Ymatebion i'r cwestiwn yn ein harolwg 'A gytunwch fod Glastir wedi'i lunio'n dda er mwyn cyflawni amcanion datganedig Llywodraeth Cymru ar gyfer y cynllun?'

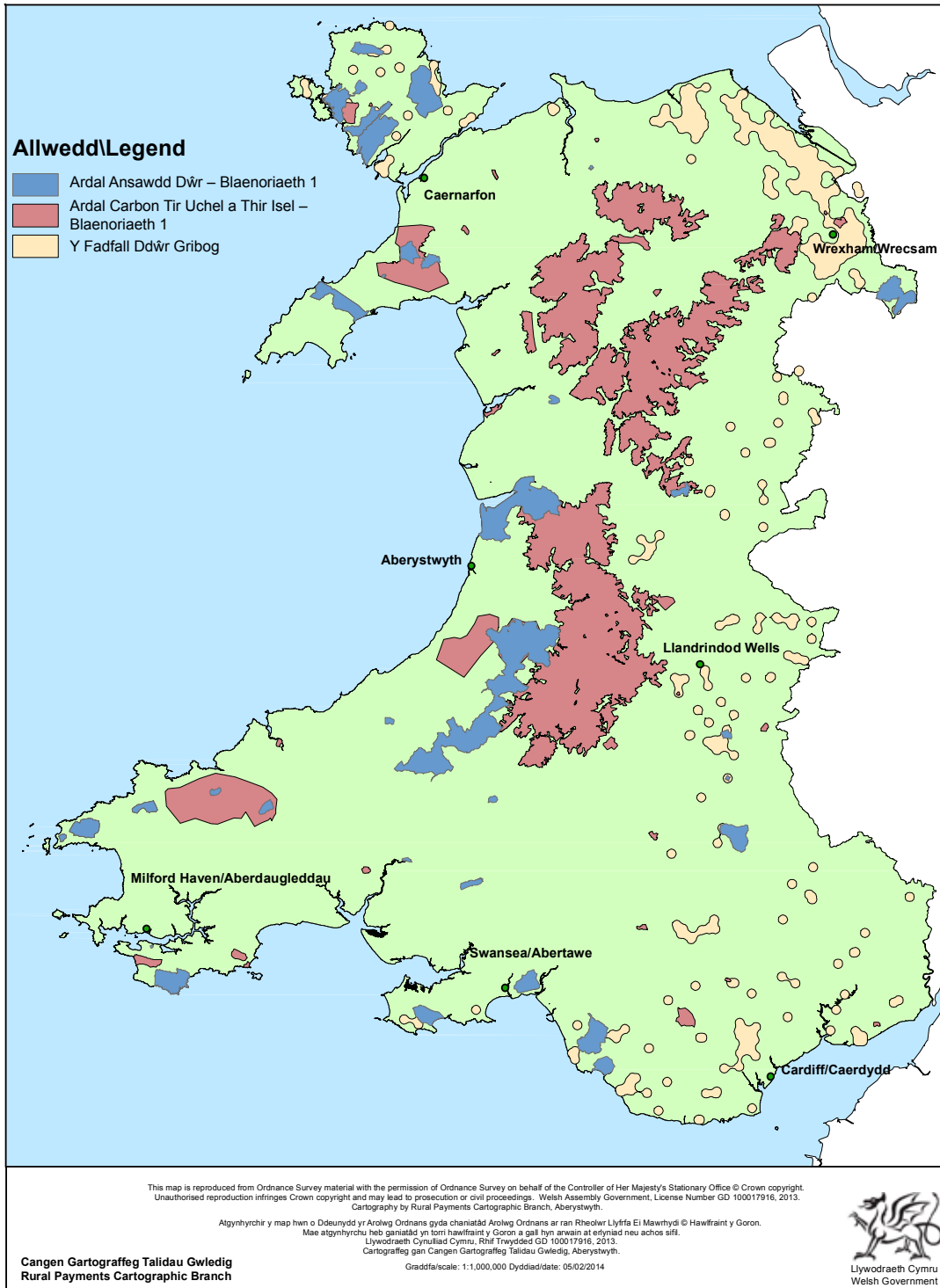


Ffynhonnell: Arolwg drwy'r post o ddeiliaid cytundeb Tir Gofal gan Swyddfa Archwilio Cymru (Awst 2013)

Mae Llywodraeth Cymru wedi cydnabod bod angen iddi dargedu rhai tirddeiliaid yn well er mwyn cydlynu gwelliannau amgylcheddol

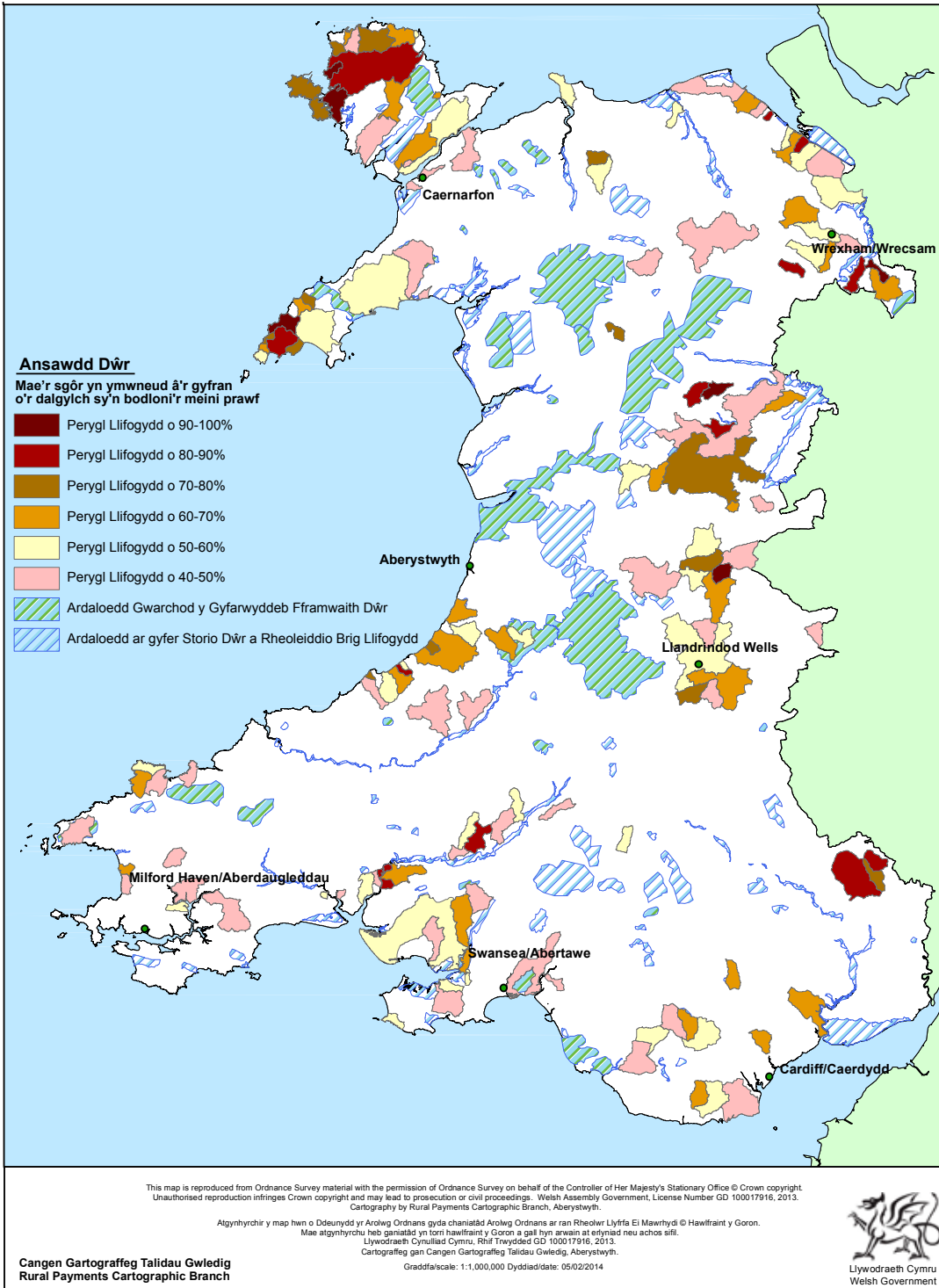
1.40 Yn ystod dwy flynedd gyntaf Glastir Uwch, penderfynodd Llywodraeth Cymru flaenoriaethu rheoli carbon, ansawdd dŵr a lleihau perygl llifogydd. Mae Llywodraeth Cymru hefyd wedi nodi'r meysydd lle y gall y cynllun gael yr effaith fwyaf. Er enghraifft, mae'r cynllun yn nodi bod madfallod dŵr cribog mewn perygl a bod cynnydd yn y boblogaeth yn dangos bod ansawdd dŵr yn gwella (Ffigurau 5 a 6).

Ffigur 5: Map yn dangos yr ardaloedd lle y bydd Llywodraeth Cymru yn ariannu ymyriadau i wella ansawdd dŵr, blaenoriaethu rheoli carbon a diogelu a gwarchod madfallod dŵr cribo



Ffynhonnell: Llywodraeth Cymru

Ffigur 6: Map yn dangos yr ardaloedd lle y bydd Llywodraeth Cymru yn ariannu ymyriadau i leihau perygl llifogydd



Ffynhonnell: Llywodraeth Cymru

- 1.41 Mae Llywodraeth Cymru wedi blaenoriaethu ardaloedd lle mae'r cynllun yn debygol o gael yr effaith fwyaf. Fodd bynnag, o fewn yr ardaloedd hyn nid oes unrhyw drefniadau o dan Glastir i dargedu ffermydd unigol neu grwpiau o ffermydd, sy'n golygu:
- a na chaiff gwelliannau sy'n gofyn am gamau gweithredu cydgysylltiedig ar y cyd ymhlith grwpiau o ffermydd eu cyflawni o bosibl; a
 - b drwy beidio ag annog ceisiadau gan ffermydd cyfagos, efallai y caiff cyfleoedd eu colli i gysylltu cynefinoedd mewn ardaloedd a nodwyd at ddibenion gwella cynefin, a thrwy hynny gynyddu maint y cynefin sydd ar gael i unrhyw rywogaeth benodol.
- 1.42 Ceir risg hefyd y bydd methiant i fynd i'r afael ag arferion amaethyddol gwael, drwy Glastir, ar nifer fach o ffermydd a all fod yn gyfrifol am broblemau ansawdd dŵr llawer ehangach. Dywedodd Llywodraeth Cymru wrthym nad oedd gwybodaeth
- am ffermydd unigol sy'n cyfrannu at broblemau ansawdd dŵr ehangach ar gael iddi. Fodd bynnag, oherwydd y ffordd y mae Glastir wedi'i lunio, pe bai gwybodaeth o'r fath yn dod ar gael, gellid ei defnyddio i dargedu ffermydd sy'n achosi problemau ansawdd dŵr.
- 1.43 Mae Llywodraeth Cymru yn cydnabod bod angen targedu daliadau o dir a grwpiau o ddaliadau o dir yn well o fewn ardaloedd blaenoriaethol. Mae ei ymgynghoriad ar ddyfodol Glastir ym mis Ionawr 2014 yn cynnig y bydd yn ariannu swyddogion datblygu o dan Glastir Uwch er mwyn hwyluso ceisiadau ar y cyd. Lle y gwneir ceisiadau ar y cyd, mae Llywodraeth Cymru yn cynnig gwneud taliadau uwch er mwyn cydnabod bod cydweithrediad rhwng tirddeiliaid yn gallu esgor ar fuddiannau mwy sylweddol i'r amgylchedd yn y tymor hwy. Rhoddodd yr RSPB enghraifft i ni yn dangos lle roedd yn gweithio i sicrhau cydweithrediad o'r fath, a ategir gan Glastir ([Astudiaeth Achos 1](#)).

Astudiaeth achos 1: Enghraifft o gydweithredu ar draws ffermydd

Mae llinos y mynydd, sef aelod o'r teulu llinosod, yn rhywogaeth brin yng Nghymru, sydd ond i'w gweld yng Ngogledd Eryri. Canfu arolwg yn 2008 mai dim ond 14 i 17 o barau o llinosod y mynydd oedd yn bodoli yn ôl yr amcangyfrif, o gymharu ag 20 - 40 o barau yn 1999. Ni all ffermydd unigol ddiwallu anghenion cynefin llawn y rhywogaeth. Dechreuodd RSPB Cymru brosiect yn 2011 mewn partneriaeth â'r Ymddiriedolaeth Genedlaethol i ganfod y mathau o gynefinoedd sydd eu hangen dros ardal dirwedd ehangach a'u maint. Mae hyn yn cynnwys cydweithrediad rhwng chwe fferm o fewn ardal fagu greiddiol llinosod y mynydd.

Rhoddodd RSPB Cymru swyddog cynghorol ar waith a phennodd gynllun cyflawni a thargedau o ran maint a mathau o gynefinoedd sydd eu hangen. Rôl y swyddog cynghorol oedd meithrin cydberthnasau â'r tirddeiliaid a dangos y ffordd orau o gydgyssylltu eu hymdrechion. Cred RSPB Cymru fod y prosiect wedi cael derbyniad da ymhlith y tirddeiliaid. Un o'r prif ddulliau o helpu i sicrhau cynefin oedd cael arian Glastir.

Dywedodd Llywodraeth Cymru wrthym bod tri contract o dan Glastir Uwch yn cynnwys camau gweithredu i gefnogi llinos y mynydd. Gweithiodd RSPB Cymru gyda rheolwyr contract Llywodraeth Cymru i ymgorffori'r trefniadau rheoli priodol yng nghontractau Glastir Uwch tirddeiliaid. Ni allai Llywodraeth Cymru ddweud wrthym a oedd y tri contract hyn yn ymwneud â thir a fu'n rhan o brosiect gwreiddiol RSPB Cymru. Fodd bynnag, mae RSPB Cymru yn hyderus bod y tair fferm sy'n cymryd camau gweithredu i gefnogi llinos y mynydd ymhlith y chwech a fu'n rhan o'i phrosiect.

Ffynhonnell: Swyddfa Archwilio Cymru, yn seiliedig ar wybodaeth a ddarparwyd gan RSPB Cymru a Llywodraeth Cymru

Rhan 2

Mae Llywodraeth Cymru wedi atgyfnerthu ei threfniadau i weinyddu Glastir, ond mae lle o hyd i wella mewn rhai meysydd



Nid yw Llywodraeth Cymru yn monitro costau gweinyddu Glastir fel mater o drefn, er bod rhywfaint o dystiolaeth o arbedion effeithlonrwydd

- 2.1 Nid yw Llywodraeth Cymru yn monitro costau rhedeg Glastir fel mater o drefn¹⁹. Fodd bynnag, mae Llywodraeth Cymru yn monitro cyfanswm cost gweinyddu pob un o gynlluniau'r Polisi Amaethyddol Cyffredin fel mater o drefn²⁰. Gweinyddir Glastir gan swyddogion sydd hefyd yn gweithio ar draws nifer o swyddogaethau Taliadau Gwledig Cymru, ac nad yw'n ofynnol iddynt ddsrannu eu hamser rhwng gwahanol weithgareddau. At hynny, hyd at 1 Ionawr 2014, roedd rhai rheolwyr contract Glastir Uwch yn gweithio ar Tir Gofal a Glastir. Yn nifyg dealltwriaeth dda o gostau rhedeg y cynllun, ni all Llywodraeth Cymru feincnodi effeithlonrwydd trefniadau gweinyddu'r cynllun yn erbyn cynlluniau tebyg a weithredir gan wledydd eraill.
- 2.2 Mae diffyg dealltwriaeth dda o gostau rhedeg y cynllun hefyd yn golygu na all Llywodraeth Cymru asesu a yw Glastir yn cyflawni ei hamcan i wella effeithlonrwydd. At hynny, er bod Llywodraeth Cymru wedi ceisio gwneud y broses o fapio ffermydd yn fwy effeithlon nag y bu o dan Tir Gofal, nid yw wedi mesur effaith gwelliannau yn y maes hwn.
- 2.3 Fodd bynnag, gwelsom rai enghreifftiau yn dangos lle roedd Llywodraeth Cymru wedi mesur arbedion a wnaed drwy effeithlonrwydd. Ym mis Ebrill 2010, wrth lunio cynllun Glastir, sefydlodd Llywodraeth Cymru ffrwd waith gweithredu er mwyn datblygu strwythur sefydliadol newydd, a phenodi staff hyfforddedig a oedd yn gallu rheoli'r prosesau busnes newydd i'r strwythur hwn.

Penderfynodd y ffrwd waith mai timau amlsgiliau Taliadau Gwledig Cymru a oedd eisoes wedi'u sefydlu ddylai weinyddu Glastir, ac y byddai staff gweinyddol a oedd wedi gweithio ar Tir Gofal yn symud i'r timau amlsgiliau. Dim ond ar y cynllun hwnnw roedd staff gweinyddol Tir Gofal wedi gweithio yn y gorffennol, ond mae staff yn y timau amlsgiliau yn gweithio ar draws nifer o swyddogaethau Taliadau Gwledig Cymru.

- 2.4 Ar ôl newid i weinyddu pob un o'i chynlluniau amaeth-amgylchedd drwy dimau amlsgiliau, dywedodd Llywodraeth Cymru wrthym fod angen 8.6 yn llai o swyddi gweinyddol ar gyfer Glastir nag yr oedd yn cael eu defnyddio i gyflawni Tir Gofal gynt. Mae'r lleihad hwn yn nifer y staff yn arbed £210,882 y flwyddyn, yn seiliedig ar gostau yn 2010-11. Mae Llywodraeth Cymru wedi aildyrannu pob aelod o staff a ddisodlwyd i swyddi eraill yn y sefydliad.
- 2.5 Er mwyn asesu a yw Glastir yn sicrhau'r budd a fwriedir sef gwell cynhyrchiant ac effeithlonrwydd, mae Llywodraeth Cymru yn bwriadu mesur nifer y contractau a lofnodir fesul rheolwr contract y flwyddyn. Mae Llywodraeth Cymru yn disgwyl i hyn gynyddu o linell sylfaen Tir Gofal, oherwydd amcangyfrifwyd y dylai prosesu pob cais o dan Glastir Uwch gymryd 6.25 diwrnod o amser rheolwr contract, tra bod Cyngor Cefn Gwlad Cymru²¹ yn cyfrifo ei bod yn cymryd wyth diwrnod ar gyfartaledd i brosesu cais Tir Gofal.

19 Canfu ein hadroddiad yn 2007 nad oedd Llywodraeth Cymru yn monitro cost gweinyddu Tir Gofal fel mater o drefn.

20 Mae'r rhain i gyd yn gynlluniau a ariennir o dan Gronfa Gwarant Amaethyddiaeth Ewrop yr Undeb Ewropeaidd a Chronfa Amaethyddol Ewrop ar gyfer Datblygu Gwledig ac maent yn cynnwys Cynllun y Taliad Sengl a Glastir.

21 Cafodd Tir Gofal ei weinyddu gan Gyngor Cefn Gwlad Cymru ar ran Llywodraeth Cymru ers sefydlu'r cynllun yn 1999, nes i Lywodraeth Cymru ddod yn gyfrifol am Tir Gofal ym mis Ebrill 2006. Diddymwyd Cyngor Cefn Gwlad Cymru a throsglwyddwyd ei swyddogaethau i Cyfoeth Naturiol Cymru ym mis Ebrill 2013.

Cafodd cynlluniau Llywodraeth Cymru ar gyfer Glastir eu llywio gan asesiad o'r hyn yr oedd ei angen i roi'r cynllun ar waith yn effeithlon ym marn Llywodraeth Cymru, er bod cyfyngiadau ar adnoddau wedi llesteirio'r gwaith o weithredu elfennau o'r cynllun yn effeithiol

2.6 Ystyriwyd i ba raddau y mae Llywodraeth Cymru wedi rhoi'r adnoddau ar waith sydd eu hangen i reoli'r lefel o gyfranogiad a ddisgwylir ar gyfer Glastir Sylfaenol, a'r hyn a ddymunir ar gyfer Glastir Uwch. Nid ystyriwyd yr asesiad o adnoddau ar gyfer y rhannau eraill, llai o Glastir.

Nododd Llywodraeth Cymru yr adnoddau yr oedd eu hangen i broses ceisiadau Glastir Sylfaenol, ond roedd ei hasesiad yn seiliedig ar dybiaethau rhy optimistaidd ynglŷn â diddordeb yn y cynllun

2.7 Ym mis Mawrth 2009, cynhaliodd Llywodraeth Cymru asesiad o'r adnoddau staffio ychwanegol yr oedd eu hangen i gyflawni Glastir Sylfaenol. Roedd yr asesiad yn seiliedig ar y dybiaeth y byddai 14,000 o gontractau yn barod i ddechrau ym mis Ionawr 2012 (Ffigur 7). Roedd asesiad Llywodraeth Cymru yn gadarn yn yr ystyr iddo nodi'r prif gamau gweithredu yr oedd eu hangen i brosesu cais Glastir Sylfaenol, pennu faint o adnoddau yr oedd eu hangen ar gyfer pob cam o'r broses ar gyfer 14,000 o gontractau newydd, a mesur y bwch rhwng yr adnoddau staffio yr oedd eu hangen a'r lefelau staffio a oedd ar waith ar y pryd. Nododd yr ymarfer yr adnoddau eraill yr oedd eu hangen i brosesu'r 14,000 o gontractau hyn hefyd:

- a £5,000 ar gyfer costau teithio a chynhaliaeth lle roedd yn ofynnol i swyddogion weithio i ffwrdd o'r swyddfa heblaw am eu swyddfa arferol eu hunain;
- b costau anfon pecynnau cais drwy'r post;

Ffigur 7: Yr adnoddau staffio ychwanegol yr oedd eu hangen gan Lywodraeth Cymru i brosesu 14,000 o gontractau Glastir Sylfaenol i ddechrau ym mis Ionawr 2012

Y cyfnod yr oedd angen yr adnoddau	Cyfanswm nifer y staff ychwanegol angenrheidiol
Canol Mai 2010 – Canol Gorffennaf 2010	Naw aelod o staff ar lefel Cymorth Tîm
Canol Gorffennaf 2010 – Canol Medi 2010	Chwe aelod o staff ar lefel Cymorth Tîm
Hydref 2010 – Hydref 2011	27 o aelodau o staff ar lefel Cymorth Tîm a thri aelod o staff ar lefel Swyddog Gweithredol

Ffynhonnell: Llywodraeth Cymru

- c costau ar gyfer cyfrifiaduron a ffonau ychwanegol;
 - ch costau ffôn ychwanegol er mwyn trefnu apwyntiadau ar gyfer ymgynghoriadau;
 - d £500 ar gyfer argraffu derbynebau, contractau drafft ac ati; ac
 - dd argraffyddion lliw.
- 2.8 Er bod Llywodraeth Cymru wedi cael 15,324 o ddatganiadau o ddiddordeb mewn contract Glastir Sylfaenol i ddechrau ar 1 Ionawr 2012 erbyn mis Mai 2010, erbyn mis Tachwedd 2010 roedd yn amlwg bod llawer llai o alw am Glastir Sylfaenol nag a ragwelwyd. Erbyn dyddiad cau mis Tachwedd 2010, dim ond 2,918 o geisiadau am gytundebau Glastir Sylfaenol i ddechrau ar 1 Ionawr 2012 roedd Llywodraeth Cymru wedi'u cael.
- 2.9 Roedd Llywodraeth Cymru wedi cyflogi staff ychwanegol gan ragdybio y byddai angen prosesu o leiaf 14,000 o geisiadau Glastir Sylfaenol erbyn 1 Ionawr 2012. Fodd bynnag, dywedodd Llywodraeth Cymru wrthym, er nad oedd angen yr holl staff ychwanegol i brosesu ceisiadau Glastir Sylfaenol, iddynt gael eu hadleoli i lenwi swyddi gwag o fewn Taliadau Gwledig Cymru. At hynny, cafodd y staff ychwanegol eu cyflogi ar sail achlysurol yn hytrach na pharhaol a, bryd hynny, dim ond hyd at bythefnos o rybudd yr oedd angen i Lywodraeth Cymru ei roi er mwyn dod â'u cyflogaeth i ben.

Mae'n debygol bod diffyg swyddogion prosiect wedi cael effaith andwyol ar lefelau cyfranogi yn Glastir Sylfaenol

- 2.10 O dan Glastir Sylfaenol nid yw tirddeiliaid yn cael cymorth gan swyddogion prosiect. Roedd y penderfyniad hwn yn adlewyrchu cyfyngiadau ar adnoddau'n bennaf, yn hytrach nag asesiad cadarn o'r angen am y math hwn o gymorth.²²
- 2.11 Awgrymodd y pedwar adolygiad o Glastir heblaw un fod diffyg swyddogion prosiect wedi cael effaith andwyol ar y nifer sy'n ymuno â Glastir Sylfaenol, a hynny oherwydd y canlynol:
- a Gan nad oes swyddogion prosiect ar gael i esbonio'r cynllun, penderfynodd tirddeiliaid beidio â gwneud cais oherwydd natur rhy gymhleth y cynllun yn eu barn hwy.
 - b Roedd tirddeiliaid yn amharod i wneud cais i ymuno â Glastir Sylfaenol o weld yr her o nodi, heb gymorth swyddog prosiect, yr opsiynau rheoli mwyaf priodol i'w fferm. Nid oedd y dewis o opsiynau rheoli wedi bod yn rhan o Tir Cynnal, y cynllun sylfaenol blaenorol.
- 2.12 Fodd bynnag, er i'r ymarfer Pwyso a Mesur Glastir gan y Gweinidog ym mis Mehefin 2012 nodi'r pryderon ynglŷn â diffyg swyddogion prosiect, ni wnaeth gymeradwyo'r farn y dylai swyddogion prosiect gynorthwyo Glastir Sylfaenol. Roedd y Gweinidog o'r farn fod Llywodraeth Cymru wedi rhoi digon o gymorth drwy ddigwyddiadau megis cymorthfeydd. Aeth yn ei flaen i nodi 'er bod angen i'r Llywodraeth ei gwneud yn haws i fusnesau ffermio unigol gael gwybodaeth a chymorth, mae hefyd yn gyfrifoldeb ar bob ffermwr i wneud penderfyniadau er mwyn eu busnes a chymryd cyfrifoldeb dros sicrhau bod ganddyn nhw'r wybodaeth i wneud y penderfyniadau hynny. Nid yw'n deg nac yn rhesymol disgwyl i'r trethdalwr ariannu pob ffynhonnell cyngor a chymorth'.

²² Datganodd ymarfer Pwyso a Mesur Glastir gan y Gweinidog ym mis Mehefin 2012 bod y penderfyniad wedi'i wneud ar gam cynnar yn y broses o ddatblygu Glastir na fyddai modd cyflogi swyddogion prosiect oherwydd cyfyngiadau ar adnoddau ar y pryd'.

2.13 Er mwyn sicrhau'r cwmpas eang a geisiwyd gan Glastir Sylfaenol, roedd angen i Lywodraeth Cymru gael ceisiadau gan lawer o'r tirddeiliaid a gymerodd ran yng nghynllun Tir Mynydd. Fodd bynnag, dywedodd un o gynrychiolwyr yr undebau amaeth wrthym fod taliadau Tir Mynydd wedi helpu i sicrhau cynaliadwyedd ariannol busnes fferm ac, o ganlyniad, ei fod yn llai tebygol bod angen i'r tirddeiliaid hyn ymuno â chynllun amaeth-amgylchedd tra eu bod yn cael taliadau Tir Mynydd. Oherwydd eu hymwneud cyfyngedig â chynlluniau amaeth-amgylchedd blaenorol nid oeddent yn gyfarwydd ag iaith na phrosesau cynlluniau amaeth-amgylchedd. Byddai cymorth swyddog prosiect wedi bod yn fuddiol iawn i'r tirddeiliaid hyn er mwyn eu hannog i ymuno â'r cynllun. Mae Llywodraeth Cymru yn cydnabod ei bod yn bosibl bod diffyg cymorth gan swyddogion prosiect wedi gwneud i rai tirddeiliaid benderfynu peidio â gwneud cais i ymuno â Glastir Sylfaenol.

2.14 Dechreuodd contractau Glastir Sylfaenol ym mis Ionawr 2014, rhoddodd Llywodraeth Cymru gymorth ychwanegol ar waith i dirddeiliaid a oedd am wneud cais. Roedd Llywodraeth Cymru wedi nodi ei bod yn bosibl i'r 18 o Swyddogion Datblygu Tir Comin a thri Goruchwylydd y Swyddogion Datblygu Tir Comin ymgymryd â thasgau ychwanegol, ac mae wedi eu defnyddio i gynnal cyfarfodydd un i un â darpar ymgeiswyr mewn cymorthfeydd a diwrnodau agored ar y fferm. Ceir rhywfaint o dystiolaeth bod buddsoddi adnoddau dynol yn y ffordd hon wedi ennyn mwy o ddiddordeb ac wedi cynyddu nifer y rhai sy'n ymuno â Glastir Sylfaenol, oherwydd erbyn mis Ionawr 2013 roedd 594 o gontractau wedi'u llofnodi'n barod i ddechrau, ond ym mis Ionawr 2014 y ffigur cyfatebol oedd 2,077.

Roedd cynllun ymadael gwirfoddol Llywodraeth Cymru, i ddechrau, wedi effeithio ar gynlluniau i ddefnyddio adnoddau staff Tir Gofal i weinyddu Glastir Uwch

2.15 Wrth asesu nifer y rheolwyr contract yr oedd eu hangen i weinyddu Glastir Uwch, penderfynodd Llywodraeth Cymru y byddai swyddogion prosiect Tir Gofal yn mynd yn rheolwyr contract Glastir²³, ac y byddai Glastir Uwch yn cael ei weinyddu drwy ddefnyddio'r un nifer o staff ag a ddefnyddiwyd o dan Tir Gofal. Amcangyfrifodd Llywodraeth Cymru y gallai'r adnodd hwn ddarparu 500 o gontractau Glastir Uwch yn ystod blwyddyn gyntaf y cynllun, o 1 Ionawr 2013. Fodd bynnag, roedd Cynllun Ymadael Gwirfoddol Llywodraeth Cymru wedi lleihau'r adnoddau sydd ar gael i Tir Gofal o'r hyn a oedd yn cyfateb i bron chwe swyddog prosiect. Gadawodd wyth swyddog prosiect Tir Gofal arall Lywodraeth Cymru dros yr un cyfnod.

2.16 Mewn ymateb i golli staff, gwnaeth Llywodraeth Cymru leihau nifer y contractau Glastir Uwch yr oedd yn anelu at eu dyfarnu yn ystod blwyddyn gyntaf y cynllun, o 500 i 300, a dechreuodd recriwtio 14 o reolwyr contract. Dywedodd swyddogion Llywodraeth Cymru wrthym iddi gymryd 24 mis i lenwi'r swyddi gwag, ac nad oedd tîm Glastir wedi'i staffio'n llawn, sef 33.2 o reolwyr contract Glastir Uwch cyfwerth ag amser llawn tan fis Mai 2013. Mae arian yr Undeb Ewropeaidd yn ariannu pob un o'r rheolwyr contract newydd eu recriwtio, ac mae ganddynt gontractau dwy flynedd hyd at 31 Rhagfyr 2014 erbyn hyn. Dywedodd Llywodraeth Cymru wrthym, er nad oedd wedi cael cytundeb â'r Comisiwn Ewropeaidd eto, ei bod yn ffyddiog y bydd arian Ewropeaidd yn parhau i gefnogi swyddi rheolwyr contract Glastir, tan 31 Rhagfyr 2020.

²³ O dan Tir Gofal, gelwid swyddogion a oedd yn gweithio gyda thirddeiliaid i ddatblygu a llofnodi cytundeb yn swyddogion prosiect. O dan Glastir Uwch gelwir swyddogion sy'n gweithio gyda thirddeiliaid i ddatblygu a llofnodi contractau a elwir yn rheolwyr contract.

Gwariodd Llywodraeth Cymru £10.3 miliwn i wella ei system TGCh er mwyn cefnogi Glastir, a oedd yn cynnwys £1 filiwn o gostau nas rhagwelwyd

- 2.17 Er mwyn helpu i weinyddu Glastir, gwnaeth Llywodraeth Cymru wella ei system technoleg gwybodaeth a chyfathrebu (TGCh). Roedd angen datblygu caledwedd a meddalwedd newydd, ac roedd y gwaith o ddatblygu a gweithredu'r gwelliannau wedi costio £10.3 miliwn i gyd. Dywedodd Llywodraeth Cymru wrthym mai at ddibenion Glastir yn bennaf y mae'n defnyddio'r system. Fodd bynnag, mae hefyd yn defnyddio'r system i weinyddu agweddau eraill ar ei busnes, gan gynnwys rheoli a gwneud taliadau o dan Gynllun y Taliad sengl. Roedd y gwelliannau yn cynnwys:
- a Diweddarau'r system a ddefnyddir gan Lywodraeth Cymru i brosesu grantiau i dirddeiliaid, megis Cynllun y Taliad sengl.
 - b Datblygu system gwybodaeth ddaearyddol er mwyn cefnogi Glastir a chreu'r amrywiol haenau mapio sy'n sail i benderfyniadau'r cynllun. Mae gan Glastir Uwch dros 130 o fapiau, y mae pob un yn ymwneud ag un o amcanion y cynllun, sydd gyda'i gilydd yn nodi ble yng Nghymru y gellir cyflawni amcanion y cynllun orau, ym marn Llywodraeth Cymru.
 - c Troi rhai data yn ddata digidol, gan gynnwys nodweddion archaeolegol nad oeddent ar gael o'r blaen ar y ffurf hon, fel y bydd y data yn gyson â'r systemau mapio.
- 2.18 Ym mis Mawrth 2011, cyflwynodd Grŵp Adolygu Annibynnol Glastir adroddiad ar y ffordd roedd Llywodraeth Cymru wedi rheoli cylch cyntaf Glastir Sylfaenol, ac ar ôl hynny gwnaeth Llywodraeth Cymru rai newidiadau sylweddol i'r ffordd y mae Glastir Sylfaenol yn gweithredu.

Oherwydd y newidiadau hyn i Glastir Sylfaenol roedd angen newid y system TGCh, ar gost o tua £1 filiwn.

Mae Llywodraeth Cymru wedi cydnabod bod ei dulliau cyfathrebu ynglŷn â Glastir ar y dechrau yn annigonol, ac mae'n cymryd camau sy'n fwy tebygol o sicrhau'r effaith sydd ei hangen

- 2.19 O ystyried poblogrwydd Tir Mynydd a chynlluniau amaeth-amgylchedd blaenorol, bu cryn wrthwynebiad ymhlith y gymuned ffermio pan lansiodd Llywodraeth Cymru Glastir yn 2009. Dywedodd Awdurdod Parc Cenedlaethol Eryri a'r RSPB wrthym fod diffyg strategaeth marchnata a chyfathrebu effeithiol yn ystod y cyfnod cyn lansio'r cynllun wedi peri i lawer o dirddeiliaid lunio barn negyddol ac anghywir a wnaeth ddylanwadu ar safbwyntiau a lleihau'r niferoedd a ymunodd â Glastir.
- 2.20 Mae Llywodraeth Cymru wedi cydnabod bod y ffordd roedd wedi cyfathrebu ac wedi marchnata Glastir ar y dechrau yn wael. Ym mis Hydref a mis Rhagfyr 2009, rhannodd Llywodraeth Cymru amlinelliad o gynllun Marchnata, Cyfathrebu a Hyfforddi ar gyfer Glastir gyda rhanddeiliaid. Gan fod y cynllun hwn yn brin o fanylion am rai agweddau ac nad oedd wedi'i gwblhau'n derfynol, dywedodd Llywodraeth Cymru wrth rhanddeiliaid mai dim ond gwybodaeth gyfyngedig a fyddai ar gael hyd at fis Ionawr 2010.
- 2.21 Tynnodd ymchwiliad yr Is-bwyllgor Datblygu Gwledig ym mis Mawrth 2010 sylw at yr oedi rhwng cyhoeddiad Llywodraeth Cymru am Glastir a darparu gwybodaeth, gan nodi bod 'diffyg gwybodaeth yn thema a godai'i phen yn gyson... mae'n holl bwysig bod Llywodraeth Cymru'n darparu gwybodaeth briodol i ffermwyr...erys cryn ansicrwydd ymhlith rhanddeiliaid ynglŷn â'r cynllun newydd a sut y caiff ei roi ar waith.' Ar

ôl ymchwiliad yr Is-bwyllgor Datblygu Gwledig, nododd pob un o'r tri adolygiad pellach o Glastir fod cyfathrebu gwael yn broblem, a waethygyd gan y nifer fawr o newidiadau i'r cynllun dros amser.

2.22 Canfu'r Adolygiad Annibynnol o Glastir ym mis Mawrth 2011 fod gwybodaeth am y cynllun sylfaenol wedi cael ei diweddarau sawl gwaith, gan achosi dryswch. Roedd anghysondebau yn y canllawiau a methiant i roi gwybodaeth am y newidiadau i'r staff a oedd yn cyflwyno gweithdai hefyd, a barodd i rai tirddeiliaid a oedd yn ystyried ymuno â'r cynllun benderfynu peidio â gwneud hynny. Hefyd, dim ond gwybodaeth am Glastir Sylfaenol a ddarparwyd, er bod gan dirddeiliaid ddiddordeb mewn cael gwybodaeth am elfennau eraill o'r cynllun, megis Grantiau Effeithlonrwydd Glastir. Derbyniodd Llywodraeth Cymru argymhellion yr adolygiad i wella'r wybodaeth a roddwyd a darparu rhaglen hyfforddiant wedi'i thargedu i staff perthnasol yn Llywodraeth Cymru a chynnal ymgyrch cyhoeddusrwydd.

2.23 Ym mis Mehefin 2012, ailddatganodd ymarfer Pwyso a Mesur Glastir nad oedd Llywodraeth Cymru wedi cyfleu'r newidiadau i Glastir mewn modd amserol rhwng 2009 a 2011, a bod hyn wedi peri i rai tirddeiliaid benderfynu peidio â gwneud cais i ymuno â'r cynllun. Gwnaeth adroddiad yr ymarfer Pwyso a Mesur feirniadu agweddu eraill ar gyfathrebu, gan gynnwys methiant i esbonio gofynion Glastir a'r newidiadau o gymharu â chynlluniau blaenorol yn ddigonol, a defnydd Llywodraeth Cymru o iaith 'intimidating' ac 'off-putting' wrth gyfathrebu â thirddeiliaid. Fodd bynnag, canfu'r ymarfer Pwyso a Mesur fod Llywodraeth Cymru wedi ymateb i adolygiadau blaenorol a bod deunydd ymgeisio, canllawiau a digwyddiadau hyfforddiant wedi gwella a'u bod yn gliriach.

2.24 Yn ystod ymarfer Pwyso a Mesur Glastir, ailfrandiodd Llywodraeth Cymru y rhan fwyaf o elfennau Glastir, gyda'r nod o helpu pobl i ddeall y cynllun yn well (Ffigur 8). Ymrwymodd Llywodraeth Cymru hefyd i ddatblygu a gweithredu strategaeth gyfathrebu ar gyfer Glastir.

Ffigur 8: Yn ystod ymarfer Pwyso a Mesur Glastir, ailfrandiodd Llywodraeth Cymru y rhan fwyaf o elfennau'r cynllun

Term gwreiddiol	Term newydd a gyhoeddwyd yn ystod ymarfer Pwyso a Mesur Glastir
Elfen Cymru Gyfan Glastir	Glastir Sylfaenol
Glastir - Yr Elfen wedi'i Thargedu	Glastir Uwch
Glastir - Elfen Tir Comin	Glastir - Tir Comin
Grant Creu Coetir Glastir	Glastir – Creu Coetir
Glastir – Rheoli Coetir	Glastir – Rheoli Coetir
ACRES	Glastir - Grantiau Effeithiolrwydd

Ffynhonnell: Pwyso a Mesur Glastir, Mehefin 2012

- 2.25 Nododd adroddiad ymchwiliad y Pwyllgor Amgylchedd a Chynaliadwyedd, a gyhoeddwyd ym mis Hydref 2012, hefyd fod problemau cyfathrebu yn achos pryder mawr. Croesawodd y Pwyllgor y penderfyniad i benodi rheolwr cyfathrebu ond nododd nad oedd amserlen benodol i ddatblygu'r strategaeth gyfathrebu arfaethedig. Argymhellodd y Pwyllgor y dylai Llywodraeth Cymru ddatblygu a chyhoeddi cynllun cyfathrebu strategol cychwynnol erbyn mis Ionawr 2013.
- 2.26 Lluniodd Llywodraeth Cymru Gynllun Cyfathrebu Strategol ym mis Ebrill 2013. Prif amcanion y cynllun oedd sicrhau'r canlynol:
- a mae gwybodaeth ddigonol a chywir am bob elfen o Glastir ar gael i ffermwyr, coedwigwyr a rheolwyr tir, gan eu galluogi i wneud penderfyniad busnes hyddysg ynghylch a ddylid ymuno â'r cynllun a phryd;
 - b gall rhanddeiliaid sy'n cefnogi'r diwydiannau amaethyddol a choedwigaeth gynghori eu haelodau a'u cwsmeriaid yn unol â hynny;
 - c mae rhanddeiliaid allweddol, y cyfryngau a'r wasg yn deall amcanion y cynllun yn llawn a gallant roi negeseuon cadarnhaol a chywir i'w cynulleidfaoedd; ac
 - ch mae niferoedd digonol yn ymuno â'r cynllun er mwyn sicrhau canlyniadau'r cynllun a bennwyd gan Lywodraeth Cymru.
- 2.27 Gwnaeth y Cynllun Cyfathrebu Strategol nodi gweithgareddau penodol ar gyfer cyfathrebu allanol a mewnol, dyrannu cyfrifoldebau i unigolion, a phennu terfynau amser, ac roedd yn cynnwys y prif negeseuon yr oedd Llywodraeth Cymru am eu cyfleu i bob grŵp rhanddeiliaid. Yn ei dogfen ymgynghori ym mis Ionawr 2014 ar ddyfodol Glastir, cynigiodd Llywodraeth Cymru y byddai'n adolygu'r Cynllun Cyfathrebu Strategol yn rheolaidd²⁴ a chynyddu ei defnydd o sianeli cyfathrebu digidol. Roedd yr un ddogfen hefyd yn cynnwys y cynnig i gyflwyno system gyfan gwbl ar-lein ar gyfer ceisiadau Glastir a nododd fanteision gwneud hynny.
- 2.28 Cydnabu Llywodraeth Cymru fod perygl y bydd system gyfan gwbl ar-lein yn atal darpar ymgeiswyr nad ydynt yn cael mynediad i fand eang neu na allent ryngweithio ar-lein rhag gwneud cais. Mewn ymatebion i'r ddogfen ymgynghori codwyd pryderon hefyd ynglŷn â mynediad i fand eang cyflym, er bod y rhan fwyaf o blaid cynnig ceisiadau ar-lein fel opsiwn a'u bod yn derbyn y gallai Llywodraeth Cymru anelu at system gyfan gwbl ar-lein yn y pen draw. At hynny, dengys y dystiolaeth o'n harchwiliad bwysigrwydd rhoi cyfleoedd i swyddogion Glastir a thirdeiliaid gyfathrebu wyneb yn wyneb â'i gilydd o ran cyfranogi ([pharagraffau 2.10-2.14](#)).
- 2.29 Er mwyn mynd i'r afael â'r risgiau sydd ynghlwm wrth symud i system ymgeisio ar-lein, bydd Llywodraeth Cymru yn cyflwyno ceisiadau ar-lein i Glastir yn raddol. Caiff Glastir Uwch ac Organig eu cyflwyno'n gyntaf fel cydrannau sydd yn gyfan gwbl ar lein yn unig. Caiff y cynlluniau Glastir sydd ar ôl eu cyflwyno'n raddol, ac mae'n debyg y byddant yn gyfan gwbl ar lein erbyn diwedd 2016-17. Mae Llywodraeth Cymru hefyd wedi dweud wrthym ei bod yn bwriadu datblygu pecyn o gymorth i helpu ymgeiswyr i wneud cais ar-lein. Er nad yw Llywodraeth Cymru wedi pennu natur y cymorth yn derfynol eto, mae'n debygol o gynnwys darparu cyfleusterau TG a chymorth i lenwi ceisiadau arlein yn ei phedwar swyddfa ranbarthol sef Aberystwyth, Caerfyrddin, Caernarfon a Llandrindod. At hynny, bydd Llywodraeth Cymru yn parhau i roi cyfleoedd i gyfathrebu wyneb yn wyneb. Bydd Glastir Uwch yn parhau i gael ei gefnogi gan Reolwyr Contract. Hefyd, mae Llywodraeth Cymru wedi dweud wrthym ei bod yn bwriadu estyn cyfnod Swyddogion Datblygu Tir Comin hyd at ddiwedd 2015 ac mae'n chwilio am adnoddau i estyn y

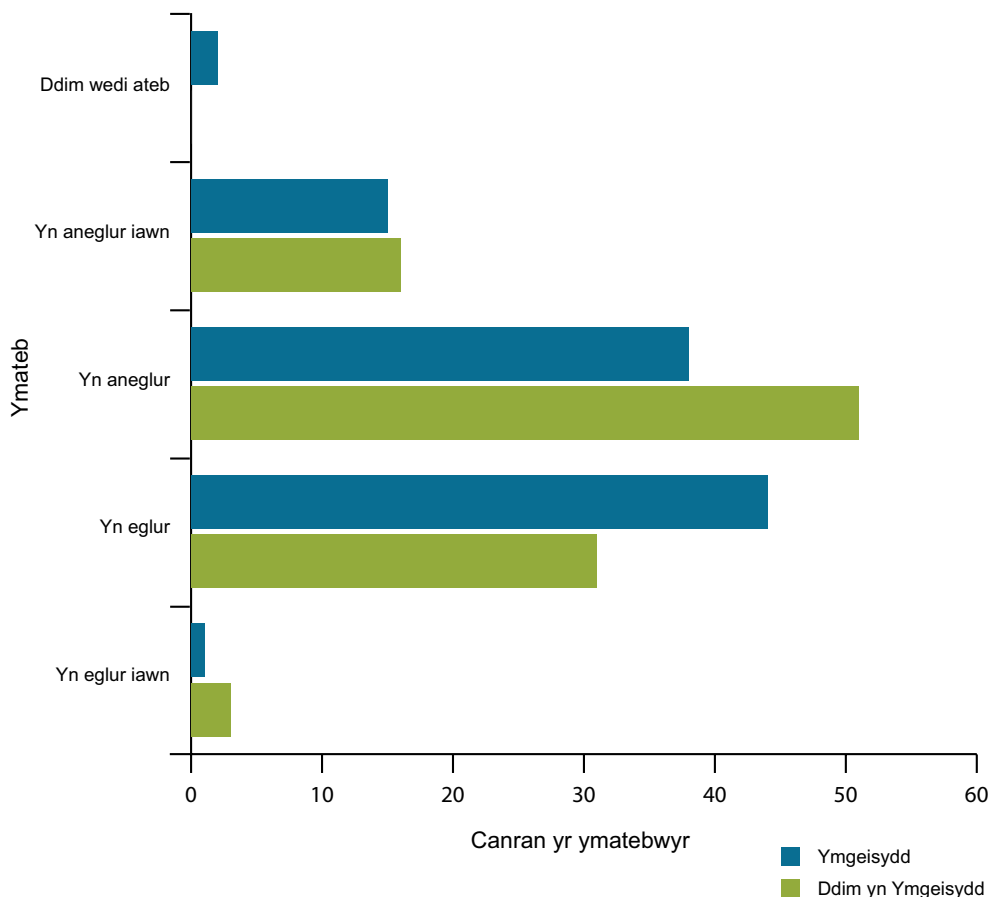
24 Mewn dogfen wedyn a ddadansoddodd yr ymatebion i'w phapur ymgynghori, ymrwymodd Llywodraeth Cymru i gynnal yr adolygiad cyntaf o'i Chynllun Cyfathrebu Strategol yn ystod 2014.

swyddi hyn hyd at ddiwedd cylch nesaf y Cynllun Datblygu Gwledig yn 2020. Mae Llywodraeth Cymru yn bwriadu i'r Swyddogion Datblygu Tir Comin barhau i chwarae rôl ddeuol a chefnogi Glastir Sylfaenol a Glastir - Tir Comin. Mae Llywodraeth Cymru hefyd yn ystyried yr adnoddau dynol sydd eu hangen i hwyluso ceisiadau Glastir Uwch gan grwpiau o dirdeiliaid.

2.30 Roedd llawer o'r ymatebion i'n harolwg o ddeiliaid cytundeb Tir Gofal yn 2013 yn cynnwys sylwadau ynglŷn â chyfathrebu a oedd yn gyson â chanfyddiadau pob un o'r pedwar ymchwiliad i Glastir. Gofynnwyd tri chwestiwn gennym ynglŷn â chyfathrebu ac ansawdd y wybodaeth a ddarparwyd gan Lywodraeth Cymru am Glastir.

2.31 Gofynnwyd i'r rhai a gymerodd ran yn yr arolwg i ba raddau roedd Llywodraeth Cymru wedi cyfleu ei rhesymau dros gyflwyno'r cynllun mewn ffordd eglur. Nododd y rhan fwyaf (57 y cant) o ymatebwyr i'r arolwg fod Llywodraeth Cymru wedi cyfleu ei rhesymau dros gyflwyno cynllun Glastir mewn ffordd aneglur neu aneglur iawn. Roedd tirddeiliaid na wnaethant gais i ymuno â Glastir Uwch yn fwy tebygol o ystyried bod y ffordd yr oedd Llywodraeth Cymru yn cyfathrebu ynglŷn ag amcanion Glastir yn 'aneglur' neu'n 'aneglur iawn', na thirddeiliaid a wnaeth gais (Ffigur 9).

Ffigur 9: Ymatebion i'r cwestiwn yn ein harolwg 'I ba raddau roedd Llywodraeth Cymru wedi cyfleu ei rhesymau dros gyflwyno cynllun Glastir mewn ffordd eglur, yn eich barn chi?'

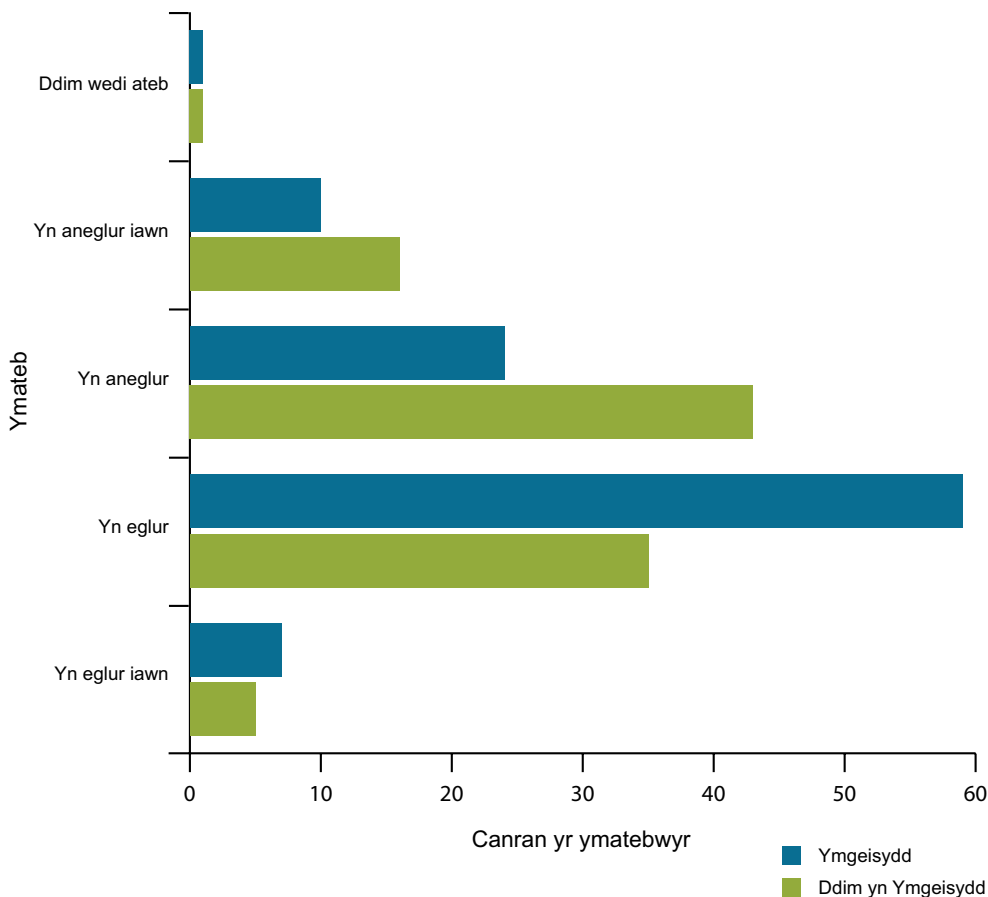


Ffynhonnell: Arolwg post Swyddfa Archwilio Cymru o ddeiliaid cytundeb Tir Gofal (Awst 2013)

2.32 Gofynnwyd hefyd i ddeiliaid cytundeb Tir Gofal nodi pa mor eglur oedd y wybodaeth a ddarparwyd gan Lywodraeth Cymru ynglŷn â'r opsiynau a oedd ar gael iddynt pan ddaeth eu cytundeb Tir Gofal i ben. Nododd y rhan fwyaf o ymatebwyr (57 y cant) fod y wybodaeth yn eglur neu'n eglur iawn, gyda 42 y cant o ymatebwyr yn nodi ei bod yn aneglur neu'n aneglur iawn. Roedd tirddeiliaid na wnaethant gais i ymuno â Glastir Uwch yn fwy tebygol o nodi bod y wybodaeth a ddarparwyd ynglŷn â'r hyn a fyddai'n digwydd ar ôl Tir Gofal ddod i ben yn 'aneglur' neu'n 'aneglur iawn' na thirddeiliaid a wnaeth gais (Ffigur 10).

2.33 Lle y nododd ymatebwyr fod y wybodaeth a ddarparwyd yn 'aneglur' neu'n 'aneglur iawn', gofynnwyd iddynt nodi unrhyw wybodaeth ychwanegol yr hoffent fod wedi ei chael gan Lywodraeth Cymru. Atebwyd y cwestiwn hwn gan 106 o ymatebwyr. Fodd bynnag, ar y cyfan, ni nododd yr ymatebwyr hyn pa wybodaeth ychwanegol yr hoffent fod wedi ei chael gan Lywodraeth Cymru; yn hytrach, nodwyd y problemau, yn eu tyb hwy, o ran y wybodaeth a ddarparwyd gan Lywodraeth Cymru. Y pryder a godwyd amlaf, a godwyd gan 24 o'r ymatebwyr a wnaeth gais a 20 na wnaethant gais, oedd digonolrwydd, eglurder a chysondeb y wybodaeth am Glastir a ddarparwyd gan Lywodraeth Cymru.

Ffigur 10: Ymatebion i'r cwestiwn yn ein harolwg 'Pa mor eglur oedd gwybodaeth Llywodraeth Cymru am yr opsiynau sydd ar gael i chi ar ôl i'ch cytundeb Tir Gofal ddod i ben?'



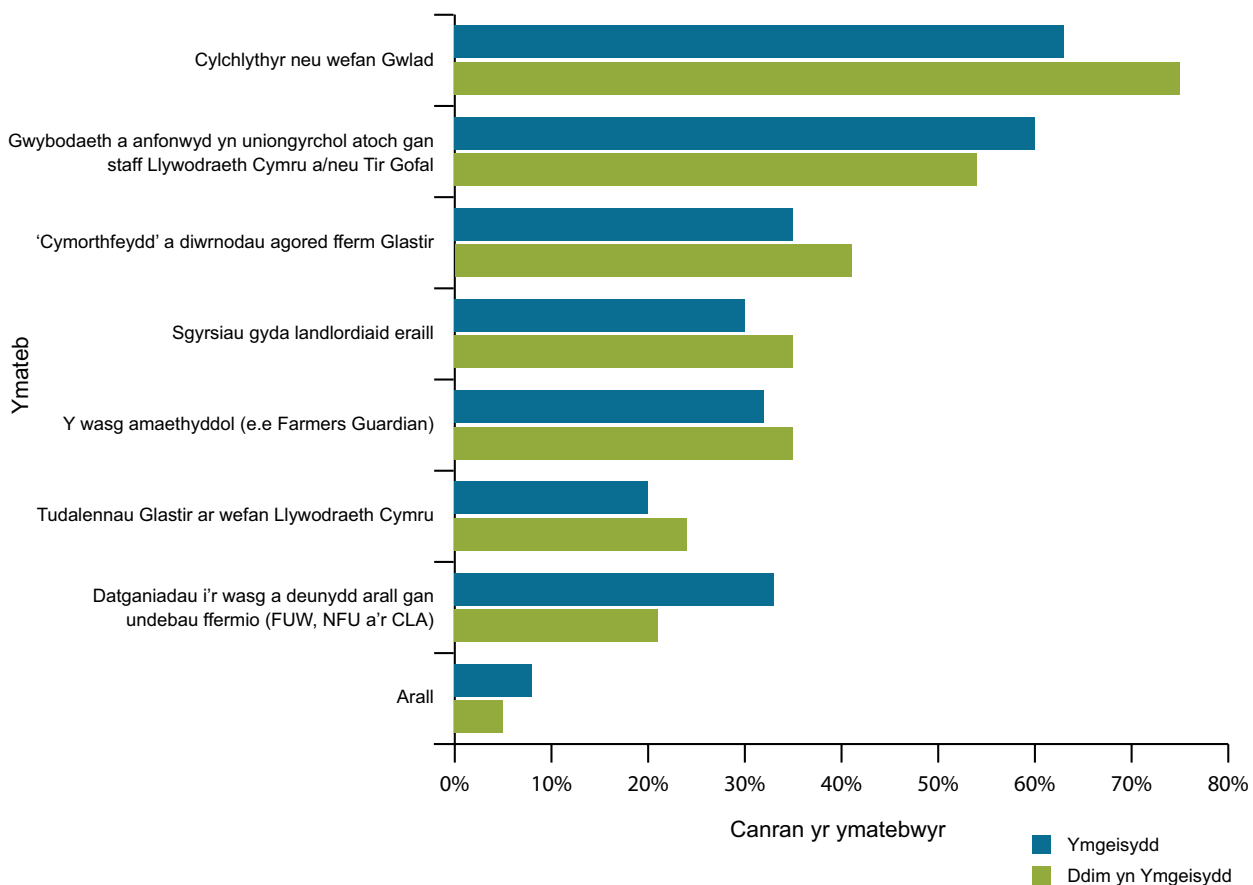
Ffynhonnell: Arolwg post Swyddfa Archwilio Cymru o ddeiliaid cytundeb Tir Gofal (Awst 2013)

O'r sylwadau negyddol eraill, y thema arall a ddaeth i'r golwg, a godwyd gan 13 o ymatebwyr na wnaethant gais a chwe ymgeisydd, oedd y dylai Llywodraeth Cymru fod wedi rhoi cyfle i gael mwy o gysylltiad personol drwy swyddogion prosiect Tir Gofal, er mwyn esbonio a helpu unigolion i bontio o Tir Gofal i Glastir.

2.34 Gofynnwyd hefyd i dirdeiliaid ble roeddent wedi cael gafael ar eu gwybodaeth am Glastir. O'r 321 o ymatebwyr, roedd 212 (66 y cant) wedi defnyddio cylchlythyr neu wefan Gwlad²⁵ sef y dull

mwyaf poblogaidd. Dywedodd 183 o ymatebwyr (57 y cant) iddynt ddefnyddio gwybodaeth a anfonwyd yn uniongyrchol gan Lywodraeth Cymru neu swyddogion Tir Gofal. Dim ond 21 y cant o ymatebwyr a ddefnyddiodd dudalennau Glastir ar wefan Llywodraeth Cymru a dim ond 36 y cant o ymatebwyr a aeth i 'gymorthfeydd' a 'diwrnodau fferm' Glastir (Ffigur 11). Mae adolygiadau diweddar²⁶ o Glastir yn cydnabod bod y wybodaeth a ddarparwyd gan Lywodraeth Cymru drwy gymorthfeydd, diwrnodau fferm ac ar eu gwefan wedi gwella. Ar wefan Glastir Llywodraeth

Figure 11: Responses to our survey question 'Where did you get information about the Glastir scheme from (please tick all that apply)?'



Source: Wales Audit Office postal survey of Tir Gofal agreement holders (August 2013)

25 Gwasanaeth gwybodaeth amaethyddol a materion gwledig yw Gwlad, a gynhelir gan Lywodraeth Cymru ac a ddaperir drwy gylchlythrau a'r rhyngrwyd.

26 Yr adolygiadau hyn oedd ymarfer Pwyso a Mesur Glastir ac ymchwiliad y Pwyllgor Amgylchedd a Chynaliadwyedd.

Cymru mae'r dogfennau allweddol y bydd eu hangen ar dirdeiliaid er mwyn deall y cynllun a'r broses ymgeisio. Mae'r defnydd cymharol isel o'r wefan gan gyfranogwyr yn awgrymu bod lle i annog mwy o dirdeiliaid i ddefnyddio'r adnodd gwerthfawr hwn.

Rhan 3

Mae cyfranogi yn Glastir dipyn yn is na thargedau Llywodraeth Cymru, yr oedd rhai ohonynt yn afrealistig, ac nid yw mesurau i werthuso llwyddiant y cynllun wedi'u datblygu eto



Gan fod lefelau cyfranogi wedi bod yn is na'r disgwyl, mae gwariant ar Glastir wedi bod yn sylweddol is na'r hyn a ragwelwyd

Mae Llywodraeth Cymru wedi colli'r rhan fwyaf o'i thargedau ar gyfer Glastir

- 3.1 Er mwyn bodloni gofynion Fframwaith Monitro a Gwerthuso Cyffredin y Comisiwn Ewropeaidd²⁷, mae Llywodraeth Cymru wedi pennu targedau sy'n cwmpasu pob un o bum elfen Glastir. Fel ar 31 Rhagfyr 2013, roedd Llywodraeth Cymru wedi colli'r rhan fwyaf o'r targedau hyn, gyda rhai o'r targedau ar gyfer creu coetir yn unig yn cael eu cyflawni (Atodiad 4). Er enghraifft, dim ond 2,190 o gontractau Glastir Sylfaenol oedd wedi'u llofnodi erbyn 31 Rhagfyr 2013 o gymharu â'r targed o 7,000 o gontractau, ond cytunwyd ar 2,382 o gontractau Glastir Sylfaenol eraill i ddechrau ar 1 Ionawr 2014. At hynny, ar gyfer Glastir Uwch roedd Llywodraeth Cymru wedi cytuno ar 291 o gontractau i ddechrau ar 1 Ionawr 2013, o gymharu â'i tharged o 500 o gontractau.
- 3.2 Mae Glastir - Tir Comin yn rhan gymharol lwyddiannus o'r cynllun, er bod nifer y contractau a lofnodwyd yn llai na'r targed o 200 a bennwyd gan Lywodraeth Cymru o dan y Fframwaith Monitro a Gwerthuso Cyffredin. Fodd bynnag, ers i'r elfen hon o'r cynllun ddod yn weithredol yn 2012, mae cymdeithasau pori wedi llofnodi 147 o gontractau yn cwmpasu 48 y cant o'r tir comin yng Nghymru, o gymharu â dim ond dau y cant o dir comin a gwmpaswyd o dan Tir Gofal. Mae Llywodraeth Cymru yn priodoli'r cynnydd da hwn i'r 18 o Swyddogion Datblygu Tir Comin, tri Goruchwylydd Swyddogion Datblygu Tir Comin, a darpariaethau'r cynllun ar gyfer 'taliadau trafodion'. Mae taliadau trafodion yn helpu porwyr i sefydlu cymdeithasau pori, sy'n un o amodau ymuno â Glastir - Tir Comin.

- 3.3 Yn bennaf oherwydd yr oedi cyn i'r aelod-wladwriaethau Ewropeaidd gytuno ar gyllideb ar gyfer Cynllun Datblygu Gwledig 2014-2021, ym mis Rhagfyr 2013 ymestynnodd y Comisiwn Ewropeaidd y cyfnod a gwmpaswyd gan dargedau'r Fframwaith Monitro a Gwerthuso Cyffredin hyd at 31 Rhagfyr 2014. Fodd bynnag, hyd yn oed gyda blwyddyn ychwanegol, mae Llywodraeth Cymru yn rhagweld y bydd yn dal i fethu â chyrraedd pob un o dargedau Glastir. Er enghraifft, er bod Llywodraeth Cymru yn rhagweld y bydd yn cyrraedd neu'n rhagori ar bob un o'r tri tharged a bennwyd ar gyfer Grantiau Effeithlonrwydd Glastir erbyn 31 Rhagfyr 2014, ac yn cyrraedd neu'n rhagori ar 10 o'r 13 o dargedau a bennwyd ar gyfer Glastir Uwch, mae wedi rhagweld y bydd yn dal i fethu â chyflawni chwech o'r saith targed ar gyfer Glastir Sylfaenol (Atodiad 4).

Mae'r lefelau cyfranogi is na'r disgwyl yn Glastir yn golygu bod gwariant ar y cynllun yn is na'r hyn a ragwelwyd

- 3.4 Datblygodd Llywodraeth Cymru ei chynlluniau gwariant cyntaf ar gyfer Glastir ym mis Gorffennaf 2009, gan ddefnyddio tri senario:
- a niferoedd uchel - uchafswm gwariant o £62.4 miliwn yn 2012 yn seiliedig ar lefelau cyfranogi uchel (15,191 o gontractau Glastir Sylfaenol);
 - b niferoedd canolig - cyfanswm gwariant o £45.6 miliwn yn 2012 yn seiliedig ar lefelau cyfranogi canolig (10,000 o gontractau Glastir Sylfaenol); a
 - c niferoedd isel - isafswm gwariant o £29.2 miliwn yn 2012 yn seiliedig ar lefelau cyfranogi isel (7,000 o gontractau Glastir Sylfaenol)²⁸.

27 Mae'r Fframwaith Monitro a Gwerthuso Cyffredin yn fframwaith sengl ar gyfer monitro a gwerthuso pob ymyriad ym maes datblygu gwledig ledled Ewrop, gan gynnwys cynlluniau amaeth-amgylchedd, o dan Raglen Datblygu Gwledig 2007-2013.

28 Nid ydym wedi llwyddo i nodi'r rhesymeg dros y ffigurau ar gyfer contractau sylfaenol a nodwyd yn y senarios uchel, canolig ac isel.

3.5 Er mwyn adlewyrchu lleihad yn nifer y contractau Glastir Sylfaenol a ragwelwyd, ym mis Hydref 2010 gostyngodd Llywodraeth Cymru ei hamcangyfrif o wariant ar y cynllun yn 2012 i £24.7 miliwn. Ym mis Rhagfyr 2010, gostyngodd Llywodraeth Cymru yr amcangyfrif hwn ymhellach i £17.0 miliwn. Yn y pen draw, gwariwyd £10.5 miliwn ar holl elfennau'r cynllun yn 2012 (Ffigur 12). Disgwylir i wariant blynyddol ar y rhan fwyaf o elfennau'r cynllun gynyddu o flwyddyn i flwyddyn erbyn 2015, pan ddisgwylir iddo fod ychydig dros £52 miliwn (Ffigur 13). Mae Llywodraeth Cymru yn bwriadu gwario £119 miliwn ar Glastir hyd at ddiwedd 2015, ac, erbyn 31 Rhagfyr 2013, roedd wedi rhoi taliadau grant o ychydig o dan £22 miliwn.

Ffigur 12: Cyfanswm y gwariant ar Glastir yn 2012, o gymharu â chyfanswm y gwariant arfaethedig ar gyfer 2012

Dyddiad rhagolwg		Rhagolygon Gwariant yn 2012	Gwahaniaeth o £10.5 miliwn rhwng rhagolygon gwariant a gwariant gwirioneddol yn 2012
Gorffennaf 2009	Senario niferoedd uchel	£62.4 miliwn	£51.9 miliwn
	Senario niferoedd canolig	£45.6 miliwn	£35.1 miliwn
	Senario niferoedd isel	£29.2 miliwn	£18.7 miliwn
Hydref 2010		£24.7 miliwn	£14.2 miliwn
Rhagfyr 2010		£17 miliwn	£6.5 miliwn
Mai 2012 ¹		£10 miliwn	-£0.5 miliwn

Nodiadau

¹ Mae ffigurau yn ymwneud â rhagolygon 'senario realistig' ym mis Mai 2012, a oedd yn seiliedig ar gontractau y cytunwyd arnynt.

Ffynhonnell: Llywodraeth Cymru

Ffigur 13: Gwariant gwirioneddol ac arfaethedig ar bob elfen o Glastir 2012-2015

Elfen	Gwariant gwirioneddol 2012	Gwariant gwirioneddol 2013	Gwariant 2014 hyd yma a rhagolygon gwariant	Rhagolygon gwariant 2015
Glastir Sylfaenol	£5.5 miliwn	£4.9 miliwn	£21.7 miliwn	£22.5 miliwn
Glastir Uwch	-	£0.2 miliwn	£13.8 miliwn	£20 miliwn
Glastir - Tir Comin	£2.4 miliwn	£1.5 miliwn	£5.4 miliwn	£4.6 miliwn
Glastir – Creu Coetir	£2.5 miliwn	£2.1 miliwn	£0.8 miliwn	£0.7 miliwn
Premiwm Creu Coetir Glastir	-	£0.02 miliwn	£0.04 miliwn	£0.04 miliwn
Glastir – Rheoli Coetir	-	-	£0.6 miliwn	£2 filiwn
Glastir - Grantiau Effeithiolrwydd	£0.08 miliwn	£2.7 miliwn	£3.3 miliwn	£1.5 miliwn
Cyfanswm Glastir	£10.5 miliwn	£11.4 miliwn	£45.6 miliwn	£51.3 miliwn

Ffynhonnell: Llywodraeth Cymru (nid yw ffigurau wedi'u talgrynnu)

Roedd rhai o dargedau Llywodraeth Cymru ar gyfer Glastir yn afrealistig

3.6 Seiliodd Llywodraeth Cymru ei tharged o 14,000 o gontractau Glastir Sylfaenol erbyn mis Ionawr 2012 ym mis Mai 2009 ar y rhagdybiaeth y byddai ei chynlluniau amaeth-amgylchedd presennol a'i chynllun ar gyfer Ardaloedd Llai Ffafriol yn dod i ben pan ddechreuodd Glastir. Fodd bynnag, yn sgil penderfyniadau Gweinidogol ym mis Gorffennaf 2009 cafodd y cynlluniau amaeth-amgylchedd presennol (Tir Cynnal, Tir Gofal, Cynllun Ffermio Organig) a'r Cynllun Ardal Lai Ffafriol (Tir Mynydd) eu hystyn i gyd-redeg â Glastir. O ganlyniad, ymestynnwyd 3,100 o

gontractau Tir Gofal a 4,300 o gontractau Tir Cynnal hyd at 31 Rhagfyr 2013, a chafodd cynllun Tir Mynydd ei ymestyn hyd at 2012, yn hytrach na'i gau yn 2011 yn ôl y bwriad gwreiddiol.

3.7 Hyd yn oed pe bai'r holl gynlluniau blaenorol wedi cau yn ôl y bwriad gwreiddiol, roedd tybiaethau eraill a fu'n sail i'r targed o 14,000 o gontractau yn afrealistig:

- a Roedd Llywodraeth Cymru wedi tybio y gallai gynyddu cwmpas y cynlluniau amaeth-amgylchedd o 50 y cant i 80 y cant o dir amaethyddol yng Nghymru, yn ystod blwyddyn gyntaf y cynllun newydd; ac

b roedd Llywodraeth Cymru wedi tybio y byddai llawer o'r rhai a oedd yn derbyn taliadau Tir Mynydd yn ymuno â Glastir, er nad oedd canlyniadau amgylcheddol wedi bod yn rhan o Tir Mynydd, ac y byddai llawer o'r rhai a oedd yn derbyn taliadau Tir Mynydd yn anghyfarwydd â gofynion cynllun amaeth-amgylchedd.

3.8 Yna, cydnabu Llywodraeth Cymru fod ei tharged o sicrhau 14,000 o gontractau Glastir Sylfaenol erbyn mis Ionawr 2012 yn afrealistig. Mewn ymateb, gostyngodd y targed yn y Fframwaith Monitro a Gwerthuso Cyffredin, gan ymrwymo i sicrhau 7,000 o gontractau yn lle hynny erbyn diwedd 2013.

3.9 Ym mis Gorffennaf 2010, pennodd y Gweinidog darged y dylid creu 3,000 hecтар o goetir y flwyddyn ar dir wedi'i wella, glaswelltir asidig uchel a llethrau rhedynog. Dywedodd Llywodraeth Cymru wrthym bod y targed hwn yn seiliedig ar ei barn y byddai Glastir – Creu Coetir yn apelio at fwy o dirdeiliaid na chynlluniau creu coetir blaenorol Comisiwn Coedwigaeth Cymru. Fodd bynnag, ni allem ddod o hyd i unrhyw dystiolaeth i gefnogi'r rhagdybiaeth y gallai Glastir sicrhau lefel cyfranogi o'r fath, yn enwedig gan mai dim ond 300 i 400 hecтар o goetir newydd y flwyddyn yr oedd cynlluniau plannu coetir blaenorol wedi'u creu.

3.10 Nid yw Llywodraeth Cymru wedi newid targedau'r Fframwaith Monitro a Gwerthuso Cyffredin, ond dywedwyd wrthym, yng ngoleuni cyfyngiadau ar adnoddau, ei fod wedi diwygio ei thargedau ei hun ar gyfer Glastir Uwch. Roedd targedau'r Fframwaith Monitro a Gwerthuso Cyffredin y cytunwyd arnynt â'r Comisiwn Ewropeaidd ym mis Gorffennaf 2012 yn seiliedig ar lofnodi 500 o gontractau Glastir Uwch erbyn 1 Ionawr 2013. Fodd bynnag, erbyn hydref 2012, roedd wedi dod yn amlwg i Lywodraeth Cymru nad oedd

ganddi ddigon o staff i sicrhau 500 o gontractau, a lleihaodd ei tharged mewnol i 300 o gontractau.

Mae gan Lywodraeth Cymru raglen monitro a gwerthuso helaeth, ond nid yw eto wedi datblygu meini prawf llwyddiant i ddangos a yw Glastir yn cyflawni ei amcanion

Ceir trefniadau cynyddol gadarn i fonitro cydymffurfiaeth tirddeiliaid sy'n cymryd rhan yn Glastir â gofynion eu contractau

3.11 Mae Arolygiaeth Wledig Cymru Llywodraeth Cymru²⁹ yn monitro cydymffurfiaeth tirddeiliaid â gofynion contractau a luniwyd o dan Glastir. Mae Llywodraeth Cymru hefyd wedi sefydlu rhaglen werthuso er mwyn cadarnhau effeithiau'r cynllun. Mae'r adran hon yn ystyried ei threfniadau ar gyfer monitro cydymffurfiaeth.

3.12 Mae gan Lywodraeth Cymru reolaethau gweinyddol cynhwysfawr sy'n defnyddio systemau Adnabod Parseli Tir a Rheoli Gweinyddol Integredig i ddilysu cywirdeb yr hawliadau blynyddol am daliadau a wneir gan dirdeiliaid o dan Glastir. At hynny, dywedodd Llywodraeth Cymru wrthym fod Arolygiaeth Wledig Cymru yn cynnal archwiliadau blynyddol ar y safle ar gyfer o leiaf bump y cant o'r rhai sy'n cael arian Glastir a phump y cant o'r tir a gwmpesir gan Glastir. Mae i'r broses o ddewis safleoedd Glastir i'w harchwilio ddau gam.

3.13 Mae'r Comisiwn Ewropeaidd wedi penderfynu bod yn rhaid i bob archwiliad gael ei gynnal o fewn pum 'parth' yng Nghymru sy'n mesur 20 cilomedr gan 15 cilometr. Mae Llywodraeth Cymru wedi datblygu dull o nodi'r pum parth hyn. O fewn y pum parth hyn, mae Llywodraeth Cymru yn defnyddio dull dewis sy'n seiliedig ar risg ac ar hap i nodi safleoedd Glastir i'w harchwilio.

²⁹ Arolygiaeth Wledig Cymru sy'n gyfrifol am arolygu cydymffurfiaeth â gofynion cynlluniau ar gyfer pob un o gynlluniau Polisi Amaethyddol Cyffredin Llywodraeth Cymru. Er enghraifft, yn ogystal ag archwilio sampl o gontractau Glastir, mae hefyd yn archwilio sampl o'r rhai sy'n cael taliadau o dan Gynllun y Taliad Sengl.

Dewisir 75 y cant o'r sampl drwy ddefnyddio dull samplu sy'n seiliedig ar risg, gyda'r 25 y cant arall wedi'u dewis ar hap. Lle mae Llywodraeth Cymru yn dod o hyd i achosion o dorri contract Glastir, mae'n adennill cost y gwaith nas gwnaed ac yn rhoi cosb ariannol. Y llynedd, archwiliodd Llywodraeth Cymru 155 o ddeiliaid contract Glastir gwerth £1.22 miliwn i gyd, a chanfu 16 o ddeiliaid contract a oedd wedi torri agweddau ar eu contract a rhoddodd gosbau ariannol o ychydig dros £18,000.

- 3.14 O ran Glastir, creffir ar y taliadau a'r drefn archwilio gan staff Swyddfa Archwilio Cymru fel rhan o'u gwaith archwilio arferol ar ran yr Archwilydd Cyffredinol. Mae'r gwaith hwnnw yn cynnwys archwilio cyfrifon blynyddol Cronfa Gwarant Amaethyddiaeth Ewrop, sy'n ariannu Cynllun y Taliad Sengl, a Cronfa Amaethyddol Ewrop ar gyfer Datblygu Gwledig, sy'n ariannu Glastir a mentrau datblygu gwledig Llywodraeth Cymru. O ran dewis taliadau Glastir, a elwir yn 'sampl o sylwedd', mae archwilydd yn cadarnhau cydymffurfiaeth â rheolau'r cynllun a bod y taliad yn unol â'r hawliad a'r contract. Mae'r dechneg samplu, a gymhwysir at bob un sy'n cael arian o dan Gronfa Gwarant Amaethyddiaeth Ewrop a/neu Gronfa Amaethyddol Ewrop ar gyfer Datblygu Gwledig yn golygu, hyd yma, mai dim ond 10 o daliadau Glastir sy'n cwmpasu elfennau Sylfaenol, Tir Comin ac Uwch y cynllun y mae'r gwaith archwilio hwn wedi'u profi. Nid yw'r gwaith profi hwnnw wedi nodi unrhyw wallau o bwys. Wrth i Lywodraeth Cymru ymrwymo i fwy o gontractau Glastir, bydd nifer y taliadau Glastir sy'n cael eu profi yn cynyddu.
- 3.15 Yn sgil rheoliadau newydd a gyflwynwyd gan y Comisiwn Ewropeaidd o 2014-15, bydd ein gwaith archwilio hefyd yn cynnwys ail-ddilysu sampl o'r archwiliadau ar y safle a gynhaliwyd gan Arolygiaeth Wledig Cymru, er mwyn cadarnhau bod yr arolygiad wedi'i gynnal yn briodol a bod y

taliad wedi'i ddiwygio lle y nodwyd tor-cytundeb. Bydd rhai o'r ailddilysiadau yn digwydd ar safleoedd a gwmpesir gan gontract Glastir. Bydd y sampl archwilio hefyd yn gyfystyr â'r sampl o sylwedd, felly o ran rhai contractau Glastir bydd gwiriadau yn olrhain y broses o roi contract i archwiliad ar y safle, a hyd at y taliad. At hynny, o dan y rheoliadau newydd bydd angen i'n gwaith archwilio adolygu'r rheolaethau a roddir ar waith gan Arolygiaeth Wledig Cymru yn flynyddol. Yna, bydd ein barn ynglŷn â lefel y risg yn pennu nifer yr archwiliadau y bydd angen eu hailddilysu. At hynny, mae trefn archwilio Llywodraeth Cymru hefyd yn cael ei harchwilio gan Lys Archwilydd Ewrop.

Mae rhaglen werthuso Llywodraeth Cymru yn helaeth a dylai allu dangos effaith Glastir ar ffermydd sy'n cymryd rhan a chefn gwlad yn fwy cyffredinol

- 3.16 Mewn ymateb i argymhellion ynglŷn â monitro a gwerthuso yn ein hadroddiad yn 2007 ac adroddiad y Pwyllgor Archwilio wedyn yn 2008, asesodd Llywodraeth Cymru gadernid ei threfniadau ar gyfer monitro a gwerthuso Tir Gofal a chomisiynodd raglen monitro a gwerthuso estynedig a oedd yn cwmpasu Tir Gofal, Tir Cynnal a'r Cynllun Ffermio Organig. Gwnaeth y rhaglen estynedig gyflawni rhai, ond nid pob un, o argymhellion yr archwiliad. Er enghraifft, nid yw'r rhaglen yn mynd i'r afael â dau argymhelliad a oedd wedi'u hanelu at atgyfnerthu'r asesiad o werth ychwanegol Tir Gofal:
- a argymhellodd ein hadroddiad yn 2007 y dylai Llywodraeth Cymru ddadansoddi'r gyfran o sgoriau ceisiadau Tir Gofal a oedd yn cyfrif am waith dewisol, yn hytrach na gwaith gorfodol, ar y sail bod gwaith dewisol yn fwy tebygol o adlewyrchu newid mewn arferion rheoli tir; ac

- b argymhellodd adroddiad y Pwyllgor Archwilio yn 2008 y dylai Llywodraeth Cymru goladu tystiolaeth ar ostyngiadau mewn cyfraddau stocio.
- 3.17 O ran Glastir, mae Llywodraeth Cymru wedi atgyfnerthu ymhellach y rhaglen monitro a gwerthuso a ddatblygwyd ar gyfer y cynlluniau blaenorol. Ym mis Medi 2008, pan sefydlodd Llywodraeth Cymru fwrdd rhaglen er mwyn goruchwyllo'r broses o gyflwyno Glastir, nododd ddull o fonitro a gwerthuso fel ffrwd waith o fewn y rhaglen, i'w ddatblygu ochr yn ochr â'r broses o lunio'r cynllun.
- 3.18 Bydd rhaglen monitro a gwerthuso Glastir yn ei gwneud yn bosibl i Lywodraeth Cymru asesu'r graddau y gellir priodoli unrhyw rai o'r newidiadau a welir ar dir sy'n rhan o gytundeb Glastir i'r cynllun, yn hytrach nag i ffactorau eraill, drwy gymharu canlyniadau â thir rheoli y tu allan i'r cynllun. At hynny, bydd Llywodraeth Cymru yn casglu data llinell sylfaen ac yn defnyddio setiau data o ffynonellau eraill er mwyn cymharu'r newidiadau a welir ar dir a gwmpesir gan Glastir â'r newidiadau yng nghefn gwlad yn fwy cyffredinol.
- 3.19 Mae nodweddion allweddol o raglen monitro a gwerthuso Glastir yn cynnwys:
- a **Gwaith monitro cenedlaethol o effaith Glastir Sylfaenol**, gan gynnwys arolygon safle o 45 o ddarnau un cilomedr sgwâr o dir a ddewisir ar hap o bob rhan o Gymru. Mae'r ffordd y cafodd y strategaeth samplu ei llunio yn sicrhau y bydd rhai o'r safleoedd a ddewisir o fewn Glastir Sylfaenol, tra bydd eraill y tu allan iddo. Bydd rhaglen dreigl pedair blynedd yn darparu llinell sylfaen ar gyfer newidiadau yng nghefn gwlad Cymru dros amser, gan ei gwneud yn bosibl i fesur newid parhaus yng nghefn gwlad ac effaith Glastir Sylfaenol. Bydd safleoedd yr ymwelir â hwy ym mlwyddyn un (2013) yn cael ailymweliad ym mlwyddyn pedwar (2017). Bydd safleoedd yr ymwelir â hwy ym mlwyddyn dau (2014) yn cael ailymweliad yn 2018.
- b **Gwaith monitro wedi'i dargedu o effaith Glastir Uwch**. Yn ystod dwy flynedd Glastir Uwch, mae Llywodraeth Cymru wedi blaenoriaethu amcanion canlynol y cynllun: carbon pridd, ansawdd dŵr a swm dŵr. Mae Llywodraeth Cymru wedi nodi'r ardaloedd mwyaf addas yng Nghymru yn ei thyb hi i gyflawni'r blaenoriaethau hyn (a elwir yn 'ardaloedd wedi'u targedu'). Bydd rhan o'r safleoedd a ddewisir fel rhan o raglen fonitro genedlaethol Glastir Sylfaenol yn dod o dan yr ardaloedd wedi'u targedu. Fodd bynnag, bydd y rhaglen hefyd yn monitro 45 o ddarnau un cilomedr sgwâr ychwanegol o dir o fewn yr ardal wedi'i thargedu, er mwyn sicrhau cynrychiolaeth ddigonol o'r cynllun a thir rheoli o fewn yr ardaloedd wedi'u targedu, a chaniatáu ar gyfer dadansoddi ystadegol cadarn. Fel gyda rhaglen fonitro genedlaethol Glastir Sylfaenol, mae'r rhaglen wedi'i thargedu ar gyfer Glastir Uwch hefyd yn rhaglen dreigl pedair blynedd.
- c **Y gallu i gymharu â data Arolwg Cefn Gwlad**. Mae'r ffordd y cafodd y rhaglen fonitro genedlaethol a'r rhaglen wedi'i thargedu eu llunio yn adeiladu ar fethodolegau a data gan yr Arolwg Cefn Gwlad.³⁰ Gall data o'r Arolwg Cefn Gwlad ei gwneud yn bosibl i gymharu newidiadau a welwyd yng nghynlluniau Glastir Sylfaenol a Glastir Uwch â thueddiadau ehangach yng nghefn gwlad. Gall yr arolwg hefyd helpu i ddangos a yw Glastir wedi arwain at newidiadau a welwyd ar dir o fewn y cynllun, a faint o newid.

³⁰ Mae gwefan swyddogol Arolwg Cefn Gwlad yn disgrifio'r arolwg fel astudiaeth unigryw neu archwiliad o adnoddau naturiol cefn gwlad y DU. Mae'r Arolygon wedi cael eu cynnal yn rheolaidd ers 1978.

- 3.20 Gan y gall gymryd amser i fanteision amgylcheddol ddod i'r amlwg, efallai y bydd yn cymryd peth amser cyn i effeithiau'r cynllun fod yn amlwg. Nid yw Llywodraeth Cymru yn disgwyl i arwyddion cyntaf effaith Glastir fod yn amlwg tan 2017, sef pedwaredd flwyddyn a blwyddyn olaf y rhaglen monitro a gwerthuso gyfredol.
- 3.21 Yn niffyg tystiolaeth gadarn ynglŷn ag effaith y cynllun, mae'r consortiwm a gomisiynwyd i ddarparu rhaglen monitro a gwerthuso Glastir (**Blwch 3**) wedi cwblhau ymarfer modelu er mwyn asesu effeithiau cyfuno gwahanol ymyriadau ar ffermydd a ragwelir. Nododd adroddiad y consortiwm ar ganlyniadau'r ymarfer modelu ym mis Mawrth 2014 y canlynol:
- a Mae rhai ymyriadau, a fydd o fudd mawr ar fferm unigol, yn annhebygol o sicrhau buddiannau ar lefel genedlaethol, a'r rheswm dros hynny yw mai ychydig o ymyriadau perthnasol a ragwelir ac, ar lefel genedlaethol, prin yw'r tir sy'n addas ar gyfer ymyriadau.
 - b Gall rhai ymyriadau, megis plannu coed, sicrhau nifer o fuddiannau o ran bioamrywiaeth, ansawdd dŵr a charbon, os cânt eu gwneud mewn lleoliad addas.
 - c Dim ond yn yr hirdymor (un neu ddau ddegawd) y bydd rhai gwelliannau, yn enwedig gwelliannau i fioamrywiaeth, yn digwydd. O ganlyniad i hynny, efallai y bydd angen i Lywodraeth Cymru ymrwymo i ariannu rhai ymyriadau yn yr hirdymor, os yw am weld yr effeithiau a ddymunir.
- 3.22 Dywedodd Llywodraeth Cymru wrthym ei bod yn bwriadu defnyddio canlyniadau'r ymarfer modelu er mwyn llywio penderfyniadau yn y dyfodol ynglŷn â pha opsiynau i'w dileu yn Glastir Sylfaenol, fel rhan o'i chynlluniau i symleiddio Glastir Sylfaenol.

Blwch 3: Mae Llywodraeth Cymru wedi comisiynu consortiwm i gyflawni rhaglen monitro a gwerthuso Glastir.

Ar ôl proses tendro cystadleuol, dyfarnodd Llywodraeth Cymru y contract ar gyfer rhaglen monitro a gwerthuso Glastir i gonsortiwm sy'n cael ei arwain gan y Ganolfan Ecoleg a Hydroleg,³¹ ac sy'n cynnwys 14 o sefydliadau eraill. Bydd y contract yn para am gyfnod o ddwy flynedd i ddechrau, a bydd gan Lywodraeth Cymru yr opsiwn i ymestyn y contract am ddwy flynedd arall. Cefnogir y consortiwm gan grŵp llywio monitro a gwerthuso Glastir, a fydd yn cyfarfod bob blwyddyn, sy'n cynnwys cynrychiolwyr o'r canlynol: Llywodraeth Cymru; Undeb Amaethwyr Cymru; Undeb Cenedlaethol yr Amaethwyr; Cymdeithas y Tirfeddianwyr; RSPB; Confor³² a Cyfoeth Naturiol Cymru.

Cost y contract yn ystod y ddwy flynedd gyntaf fydd £5 miliwn, a ddaw o Gronfa Amaethyddiaeth Ewrop ar gyfer Datblygu Gwledig. Mae'r Cynllun Datblygu Gwledig drafft (2014 i 2020) yn cynnwys darpariaeth o £1.8 miliwn y flwyddyn i dalu am gostau rhaglen monitro a gwerthuso Glastir.

Ffynhonnell: Swyddfa Archwilio Cymru

31 Ar ei wefan, mae CEH yn disgrifo ei hun fel 'a public-sector research centre ... which delivers independent research, survey, training and knowledge transfer in the environmental sciences to advance knowledge of planet Earth as a complex, interacting system'.

32 Corff aelodaeth sy'n cynrychioli busnesau coedwigaeth ledled y DU yw Confor.

Bydd yn anodd barnu llwyddiant Glastir am nad yw Llywodraeth Cymru wedi nodi eto faint o newid sydd ei angen er mwyn cyflawni amcanion allweddol y cynllun, ac erbyn pryd

3.23 Pan gyhoeddodd Llywodraeth Cymru gyntaf ei bod yn cyflwyno Glastir, nododd y bydd y cynllun yn 'arwain at gamau gweithredu amgylcheddol wedi'u targedu er mwyn sicrhau canlyniadau ym maes bioamrywiaeth, y newid yn yr hinsawdd a rheoli dŵr'³³. Mae Llywodraeth Cymru wedi nodi'r mathau o effaith y mae'n disgwyl i Glastir ei sicrhau. Er enghraifft, mae wedi nodi ei bod yn disgwyl i Glastir gael effaith gadarnhaol ar boblogaeth y Grugieir Du yng Nghymru. Fodd bynnag, nid yw Llywodraeth Cymru wedi mesur faint o effaith y mae'n disgwyl i Glastir ei chael, ar lefel genedlaethol neu ar lefel tirddaliadau unigol yn y cynllun. Ac nid yw Llywodraeth Cymru wedi mesur ychwaith yr hyn y mae'n rhagweld y bydd y cynllun yn ei gyfrannu tuag at dargedau perthnasol, megis targedau i leihau allyriadau nwy tŷ gwydr³⁴ ac atal y dirywiad mewn bywyd gwylt.³⁵ Nid yw ychwaith wedi nodi faint o amser y mae'n rhagweld y bydd yn ei gymryd i Glastir gyflawni'r amcanion a fwriedir.

3.24 Dywedodd Llywodraeth Cymru wrthym nad yw eto yn gallu mesur effeithiau disgwylidig Glastir ar yr amgylchedd, na mesur cyfraniad disgwylidig Glastir er mwyn cyflawni targedau perthnasol. Y prif reswm yw nad oes ganddi ddigon o dystiolaeth gadarn ynglŷn ag effeithiau penodol cynlluniau blaenorol er mwyn gallu amcangyfrif maint y newidiadau y gellir eu priodoli i Glastir. Fodd bynnag, drwy beidio â mesur effeithiau disgwylidig y cynllun:

- a Bydd yn anodd penderfynu'n wrthrychol a yw'r cynllun yn llwyddiant. Dywedodd yr RSPB

wrthym 'there is no formal definition of what success looks like for halting biodiversity decline...[and] without establishing what 'good' looks like, it will be difficult to know if Glastir is achieving value for money'.

- b Mae meincnod pwysig yn eisiau, y gellir monitro a barnu cynnydd yn ei erbyn, a gwneud addasiadau rhesymol i'r cynllun wedyn.

3.25 Mae diffyg mesurau llwyddiant clir hefyd yn golygu na all Llywodraeth Cymru ganfod y ffordd orau o gydbwyso gwariant er mwyn cyflawni blaenoriaethau Glastir. Er enghraifft, mae Llywodraeth Cymru wedi nodi mai prif flaenoriaethau Glastir Uwch yn 2013 a 2014 yw gwella ansawdd dŵr, gwella'r ffordd y caiff dŵr ei reoli i leihau perygl llifogydd a rheoli priddoedd er mwyn helpu i arbed stociau carbon a lleihau erydu pridd. Fodd bynnag, cafodd y rhan fwyaf o'r arian a neilltuwyd ar gyfer Glastir Uwch yn 2013 ei thargedu at amcanion eraill, yr oedd Glastir yn eu rhannu gyda Tir Gofal. Ar gyfer y meysydd â blaenoriaeth a ddatganwyd ar gyfer Glastir Uwch, dim ond wyth y cant o'r arian a neilltuwyd oedd wedi'i neilltuo i wella ansawdd dŵr, dim ond pump y cant i wella rheoli dŵr a dim ond pump y cant i helpu i arbed stociau carbon (Ffigur 14).

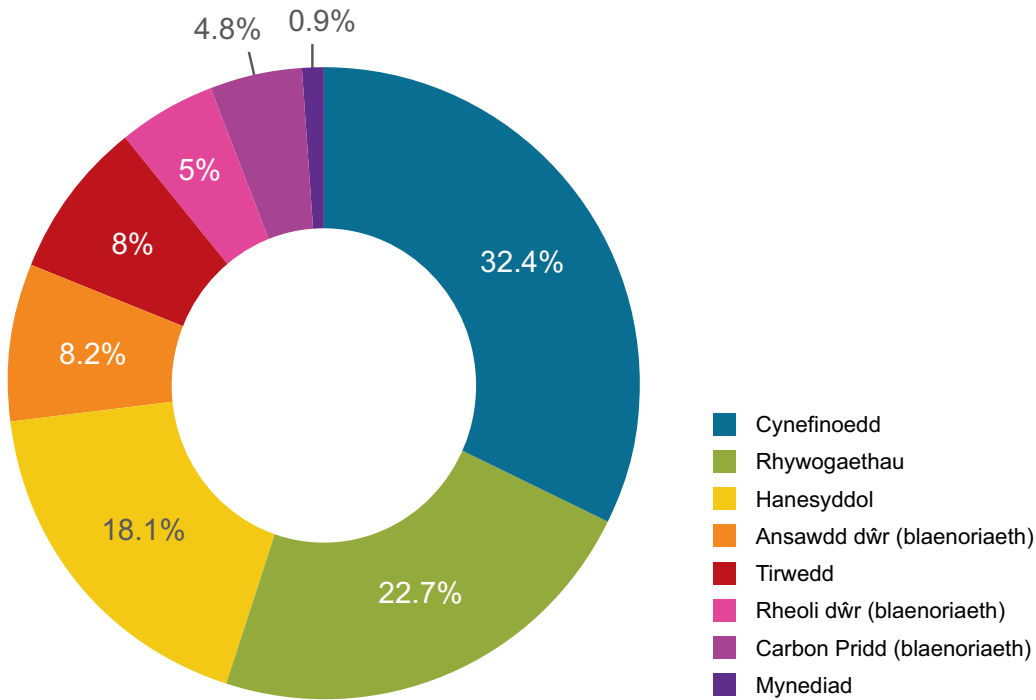
3.26 Hyd nes bod Llywodraeth Cymru yn mesur yr hyn y mae am ei gyflawni yn erbyn pob un o'i hamcanion neu o dan bob elfen o'r cynllun, ni fydd yn gallu datblygu amcangyfrifon cadarn o faint y bydd yn ei gostio i gyflawni pob un o'i hamcanion. At hynny, dim ond pan fydd Llywodraeth Cymru yn cadarnhau faint y mae am ei gyflawni drwy amcanion Glastir y bydd yn gallu pennu'r terfynau amser ar gyfer cyflawni, o ystyried yr adnoddau sy'n debygol o fod ar gael.

33 Datganiad Llafar, y Gweinidog dros Faterion Gwledig, 5 Mai 2009.

34 O dan y *Strategaeth Newid yn yr Hinsawdd ar gyfer Cymru* mae Llywodraeth Cymru yn ymrwngwyo i leihau allyriadau nwyon tŷ gwydr o'r sector amaethyddol 3 y cant, y flwyddyn, o 2011.

35 Er enghraifft, o dan *Strategaeth Amgylchedd Cymru* ymrwymodd Llywodraeth Cymru i atal bioamrywiaeth rhag cael ei cholli a sicrhau 'a definite recovery in the number, range and genetic diversity of species, including those species that need specific conditions to survive'. Mae Llywodraeth Cymru hefyd wedi ymrwngwyo i gyflawni'r targedau o ran bioamrywiaeth a bennwyd yn *Strategaeth Fioamrywiaeth y Comisiwn Ewropeaidd* hyd at 2020.

Ffigur 14: Gwariant Glastir Uwch a neilltuwyd yn 2013 yn ôl amcan y cynllun



Ffynhonnell: Llywodraeth Cymru

3.27 Yn ei hymgyngoriad ynglŷn â dyfodol Glastir ym mis Ionawr 2014, nododd Llywodraeth Cymru dargedau strategol ar gyfer y cynllun o 2015 (Blwch 4) a chynigiodd ‘amlinellu allbynnau a dangosyddion meintiol ac ansoddol a fydd yn mesur cyflawniadau tuag at y targedau strategol hyn erbyn diwedd y flwyddyn’. Fodd bynnag, nid yw'r targedau strategol eu hunain yn mesur cyfraniad disgwylidig Glastir, a byddem yn disgwyl i'r gwaith arfaethedig ar allbynnau a dangosyddion gynnwys mesur effeithiau arfaethedig y cynllun, fel rhan angenrheidiol o'r fframwaith o asesu llwyddiant y cynllun.

Blwch 4: Y targedau strategol arfaethedig ar gyfer Glastir o 2015

Mae Llywodraeth Cymru wedi cynnig y targedau strategol canlynol ar gyfer y cynllun o 2015 ymlaen:

- ‘sicrhau mwy o fuddsoddi mewn mesurau i liniaru allyriadau nwyon tŷ gwydr er mwyn cyfrannu at leihau'r allyriadau net gan sector diwydiannau'r tir yn unol â'n rhwymedigaethau rhyngwladol;
- sicrhau mwy o fuddsoddi mewn mesurau i addasu i'r newid yn yr hinsawdd er mwyn cyd-nerthu busnesau ffermydd a choedwigoedd ac economi ac amgylchedd Cymru yn gyffredinol rhag y newid yn yr hinsawdd;
- sicrhau mwy o fuddsoddi mewn mesurau i reoli ein hadnoddau dŵr yn effeithiol er mwyn cyfrannu at wella ansawdd dŵr yng Nghymru ac at gyflawni ein rhwymedigaethau o dan y Gyfarwyddeb Fframwaith Dŵr;
- neilltuo mwy o adnoddau at rywogaethau a chynefinoedd penodedig sydd â blaenoriaeth er mwyn cyfrannu at wrth-droi'r dirywiad mewn bioamrywiaeth frodorol yng Nghymru ac at gyflawni ein rhwymedigaethau o dan agenda Bioamrywiaeth 2020 yr UE³⁶;
- trefnu mesurau a buddsoddi sy'n cynnal ac yn gwella'r elfennau nodweddiadol yn nhirwedd ac amgylchedd hanesyddol Cymru wledig a hybu gwerthfawrogiad y cyhoedd a mynediad i gefn gwlad; a
- defnyddio buddsoddiadau mewn mesurau amaeth-amgylcheddol mewn ffordd sy'n hybu canlyniadau amgylcheddol cadarnhaol ac sydd hefyd yn cyfrannu at broffidioldeb busnesau ffermydd a choedwigoedd ac at gynaliadwyedd yr economi wledig yn gyffredinol'.

Ffynhonnell: Cynigion ar gyfer cynllun Glastir, rhan o Gynllun Datblygu Gwledig Cymru 2014-2020, Ionawr 2014, Llywodraeth Cymru

³⁶ Mae gwefan y Comisiwn Ewropeaidd yn disgrifio agenda 2020 bioamrywiaeth yr UE fel 'an ambitious new strategy to halt the loss of biodiversity and ecosystem services in the EU by 2020'.

Atodiadau

Atodiad 1 - Methodoleg

Atodiad 2 - Pum elfen cynllun Glastir

Atodiad 3 - Nodweddion y cynllun sydd wedi'u hanelu at dargedu blaenoriaethau lleol a chenedlaethol

Atodiad 4 - Perfformiad yn erbyn Targedau Glastir o dan y Fframwaith Monitro a Gwerthuso Cyffredin



Atodiad 1

Methodoleg

Adolygiad o lenyddiaeth

Rydym wedi ystyried yr adolygiadau perthnasol canlynol o Glastir a'i gynlluniau blaenorol, a'r dystiolaeth gysylltiedig a gyflwynwyd i bob adolygiad gan sefydliadau eraill:

- *Cynnal y Tir: Adolygiad o Gamau Gweithredu Rheoli Tir o dan Echel 2 o Gynllun Datblygu Gwledig 2007-2013*, Llywodraeth Cymru, Medi 2008
- *Ymchwiliad i Adolygiad o Echel 2 o Gynllun Datblygu Gwledig Cymru 2007-2013*, Is-bwyllgor Datblygu Gwledig, Chwefror 2009
- *Ymchwiliad i Glastir*, Is-bwyllgor Datblygu Gwledig, Mawrth 2010
- *Glastir: Adolygiad Annibynnol o Elfen Cymru Gyfan*, Grŵp Adolygu Annibynnol Glastir, Mawrth 2011
- *Pwyso a Mesur Glastir*, Llywodraeth Cymru, Mehefin 2012
- *Ymchwiliad i Bwyllgor Amgylchedd a Chynaliadwyedd Glastir*, Hydref 2012

Rydym wedi adolygu amrywiaeth eang o ddogfennau eraill a gyhoeddwyd neu a ddarparwyd gan Lywodraeth Cymru, gan gynnwys y canlynol:

- Llyfrynnau gwneud cais a deunydd gwefan Glastir
- Ffeiliau contract Glastir Uwch
- Canllawiau i reolwyr contract Glastir
- Gohebiaeth â deiliaid cytundeb Tir Gofal yn esbonio'r broses o bontio i Glastir Uwch
- Cofnodion a phapurau Grŵp Rhanddeiliaid Glastir
- Papurau Bwrdd Rhaglen Glastir
- Papurau'r Rhaglen Monitro a Gwerthuso ar gyfer Tir Gofal a Glastir

- Datganiadau gweinidogol a chwestiynau ysgrifenedig y Cynulliad
- Cynllun Cyfathrebu Strategol Glastir (2012)
- *Strategaeth Amgylcheddol ar gyfer Cymru* (2006)
- *Strategaeth Cymru ar y Newid yn yr Hinsawdd* (2010)
- *Adroddiad Gweithredu Blynyddol y Cynllun Datblygu Gwledig* (2011)
- Adroddiad 2008 Pwyllgor Archwilio Cynulliad Cenedlaethol Cymru ar Tir Gofal

Adolygwyd hefyd waith ymchwil a deunydd perthnasol o nifer o ffynonellau eraill, gan gynnwys, Commons Vision, Sefydliad Ymchwil Cefn Gwlad a Chymunedol, Arsyllfa Wledig Cymru a'r Undeb Ewropeaidd ac archwiliad iechyd 2008 o'r Polisi Amaethyddol Cyffredin.

Cyfweliadau â swyddogion Llywodraeth Cymru

Cyfwelwyd â swyddogion canlynol Llywodraeth Cymru:

- Cyn-bennaeth cangen Glastir a Tir Gofal
- Pennaeth Gweithrediadau Datblygu Gwledig
- Pennaeth Cyllid ar gyfer y Cynllun Datblygu Gwledig
- Pennaeth Cynllunio'r Polisi Amaethyddol Cyffredin
- Rheolwr Bwrdd Rhaglen Glastir
- Pennaeth Rheoli Tir yn Gynaliadwy
- Swyddog Tystiolaeth ac Asesu Gwyddonol
- Uwch Berchennog Cyfrifol Rhaglen Glastir
- Pennaeth Busnes, Achredu, Adnoddau a Rheoli Newid, Taliadau Gwledig Cymru
- Pennaeth TG, Taliadau Gwledig Cymru

Cynhaliwyd hefyd grŵp ffocws ag wyth rheolwr contract Glastir Uwch.

Cyfweliadau a gohebiaeth â sefydliadau eraill

Casglwyd gwybodaeth drwy gyfweliadau â rhanddeiliaid allweddol eraill gan gynnwys: Awdurdod Parc Cenedlaethol Bannau Brycheiniog, CADW, Cyfoeth Naturiol Cymru (gan gynnwys cyn-gyflogion Cyngor Cefn Gwlad Cymru ac Asiantaeth yr Amgylchedd Cymru) Awdurdod Parc Cenedlaethol Arfordir Penfro, RSPB Cymru, Afonydd Cymru ac Awdurdod Parc Cenedlaethol Eryri. Cawsom drafodaeth grŵp bach â'r tri Uwch Swyddog Datblygu Tir Comin hefyd.

Ysgrifennwyd at y sefydliadau canlynol i geisio eu barn ar Glastir, yn enwedig y ffordd y'i lluniwyd, trefniadau gweinyddol, a gwaith monitro a gwerthuso Glastir:

- Ymddiriedolaeth Archaeolegol Clwyd-Powys
- Confor
- Cymdeithas Tir a Busnesau Cefn Gwlad
- Ymddiriedolaeth Archaeolegol Dyfed
- Undeb Amaethwyr Cymru
- Ymddiriedolaeth Archaeolegol Morgannwg Gwent
- Ymddiriedolaeth Archaeolegol Gwynedd
- Hybu Cig Cymru
- Llais Y Goedwig
- Ymddiriedolaeth Genedlaethol, Cymru
- Undeb Cenedlaethol Amaethwyr Cymru
- Canolfan Organig Cymru
- Y Cerddwyr
- RSPB Cymru

- Cymdeithas y Pridd
- Cyswllt Amgylchedd Cymru
- Partneriaeth Fusnes Coedwig Cymru
- Clybiau Ffermwyr Ifanc Cymru
- Ymddiriedolaethau Natur Cymru

Cawsom naw ymateb ysgrifenedig a chynhaliwyd dau gyfweliad dilynol dros y ffôn gennym.

Arolwg o ddeiliaid cytundeb Tir Gofal drwy'r post

Cynhaliwyd arolwg o dirddeiliaid drwy'r post er mwyn ceisio eu barn ar y gwelliannau a wnaed o dan Tir Gofal a'r newid i Glastir. Roedd pob tirddeiliad yr anfonwyd arolwg ato wedi bod yn ddeiliad cytundeb Tir Gofal yr oedd Llywodraeth Cymru wedi rhoi sgôr digon uchel iddynt allu ymuno â Glastir Uwch. Gofynnwyd nifer o gwestiynau ar y canlynol: amcanion Glastir; ffynonellau o wybodaeth; eglurder gwybodaeth; rhesymau dros wneud cais neu beidio â gwneud cais i Glastir; a'r gwelliannau amgylcheddol drwy Tir Gofal. Ar 24 Gorffennaf 2013, anfonwyd 883 o arolygon. Yn y llythyr eglurhaol, a anfonwyd ar y cyd â'r arolwg, gofynnwyd am ymatebion erbyn 9 Awst 2013. Fodd bynnag, cawsom nifer sylweddol o ymatebion ar ôl y dyddiad hwn ac mae ein dadansoddiad yn seiliedig ar yr ymatebion a ddaeth i law erbyn 16 Awst. Cawsom 321 o ymatebion i gyd, sef cyfradd ymateb o 36 y cant.

Data ac ystadegau

Hefyd, rydym wedi ystyried ac wedi defnyddio amrywiol ystadegau a ddarparwyd gan Lywodraeth Cymru ynglŷn â gwariant cynlluniau amaeth-amgylchedd a'r niferoedd sy'n ymuno â hwy, gan gynnwys rhagolygon yn y dyfodol a chynnydd tuag at dargedau Fframwaith Monitro a Gwerthuso Cyffredin y Comisiwn Ewropeaidd.

Panel cyfeirio

Sefydlwyd panel cyfeirio o arbenigwyr i'n cynghori ar agweddau ar ein hystyriaeth. Roedd y panel cyfeirio yn cynnwys:

- Yr Athro Dave Chadwick (Athro mewn Systemau Defnydd Tir Cynaliadwy, Prifysgol Bangor)
- Ms Clunie Keenleyside (Cymrawd ymchwil, Sefydliad Polisi Amgylcheddol Ewropeaidd)
- Ms Rhian Nowell-Phillips (Dirprwy Gyfarwyddwr Polisi Amaethyddol, Undeb Amaethwyr Cymru)
- Dr Geoffrey Radley (ymgyngorydd amgylcheddol annibynnol)
- Dr Sophie Wynne Jones (Darlithydd, Prifysgol Aberystwyth)
- Yr Athro Davey Jones (Athro Pridd a Gwyddor Amgylcheddol, Prifysgol Bangor)

Ar 8 Gorffennaf 2013, cyfarfuom ag aelodau'r panel a oedd wedi'u lleoli yng Nghymru er mwyn trafod canfyddiadau cynnar ein gwaith maes; Bu Ms Nowell-Phillips, yr Athro Chadwick a Dr Wynne Jones yn bresennol, ond ni allai'r Athro Jones fod yn bresennol. Rhannwyd drafft o'r adroddiad cryno gyda phob un o aelodau'r panel ym mis Chwefror 2014 er mwyn cael eu sylwadau.

Atodiad 2

Pum elfen cynllun Glastir

<p>Glastir Sylfaenol (a elwid gynt yn Elfen Cymru Gyfan)</p>	<p>Dechreuodd contractau cyntaf Glastir Sylfaenol ar 1 Ionawr 2012. Mae pob contract yn para am bum mlynedd. Mae i Glastir Sylfaenol dair elfen:</p> <ul style="list-style-type: none"> • Cyfres o 'ofynion trawsgydymffurfio' sy'n ofynion gorfodol sy'n gymwys i bob darn o dir amaethyddol³⁷. • Cod y Fferm Gyfan, sy'n gymwys i bob darn o dir sy'n rhan o'r contract³⁸. • Opsiynau rheoli - er mwyn cyrraedd y trothwy pwyntiau sy'n ofynnol i ymuno â Glastir Sylfaenol, mae tirddeiliaid yn dewis o blith nifer o opsiynau. Gall tirddeiliaid benderfynu dewis opsiynau o blith yr hyn a elwir yn 'Becynnau Rhanbarthol' a, thrwy wneud hynny, gallant ennill pwyntiau ychwanegol. <p>Mae Llywodraeth Cymru yn cynnig contract i bob ymgeisydd sy'n cyrraedd y trothwy pwyntiau a bennwyd ymlaen llaw. Mae gan Glastir Sylfaenol drothwy pwyntiau safonol a throthwy pwyntiau gostyngol, er mwyn annog cyfranogiad. Fodd bynnag, ni fydd y rhai sy'n dewis ymuno â Glastir Sylfaenol drwy lwybr y trothwy pwyntiau gostyngol yn gallu gwneud cais i ymuno â Glastir Uwch.</p>
<p>Glastir Uwch (a elwid gynt yn yr Elfen Wedi'i Thargedu)</p>	<p>Er mwyn ymuno â Glastir Uwch, mae'n rhaid i dirdeiliaid fod yn rhan o Glastir Sylfaenol eisoes. Dechreuodd contractau cyntaf Glastir Uwch ar 1 Ionawr 2013. Mae pob contract yn para am bum mlynedd. Ar ôl i dirdeiliad fynegi diddordeb mewn ymuno â Glastir Uwch, caiff y tir ei sgorio gan Lywodraeth Cymru o ran ei botensial i gyflawni'r hyn y mae Llywodraeth Cymru yn ceisio ei gyflawni drwy Glastir Uwch.</p> <p>Wedyn, mae swyddogion Llywodraeth Cymru (a elwir yn rheolwyr contract) yn ymweld â'r fferm, gan ddechrau gyda'r ffermydd hynny sydd wedi cael y sgoriau uchaf. Ar gyfer pob fferm yr ymwelir â hi, bydd gan y rheolwr contract restr o 'amcanion' y mae Llywodraeth Cymru wedi penderfynu eu cymhwyso at y fferm honno. Mae'n rhaid i'r tirddeiliad gytuno i gymryd o leiaf un cam gweithredu yn erbyn pob amcan neu na fydd Llywodraeth Cymru yn cynnig contract Glastir Uwch iddo. Er enghraifft, os yw'r tir a gynigir ar gyfer Glastir yn nodi 'cornchwiglen' fel amcan, bydd yn ofynnol i'r tirddeiliad gymryd o leiaf un cam gweithredu ar gyfer y rhywogaeth. O ran y gornchwiglen, mae camau gweithredu perthnasol yn cynnwys: rheoli glaswelltir corsiog neu borfeydd ar dir uchel, creu pwll, rheoli ffosydd neu dyfu ydau gwanwyn.</p>
<p>Glastir - Tir Comin</p>	<p>Nod Glastir - Tir Comin yw rhoi cymorth i sicrhau buddiannau amgylcheddol ar dir comin. Mae contractau yn para am bum mlynedd. Dechreuodd contractau cyntaf Glastir - Tir Comin ar 1 Ionawr 2012. Mae dau opsiwn o dan Glastir - Tir Comin:</p> <ul style="list-style-type: none"> • 'Cyfnod caeedig' o dri mis yn barhaus rhwng mis Tachwedd a mis Mawrth pan gaiff da byw eu symud oddi ar y tir comin. • Isafswm ac uchafswm dwyseddau stocio wedi'u teilwra ar gyfer pob tir comin, a dyddiaduron misol wedi'u cadw er mwyn cofnodi symudiadau stoc. Pennir y dwyseddau stocio drwy ddefnyddio data System Gwybodaeth Ddaearyddol a, lle y bo angen, gerdded dros y tir comin (er enghraifft lle nad yw'r System Gwybodaeth Ddaearyddol yn nodi gwahanol fathau o laswellt yn gywir). <p>Ar ôl i gymdeithas bori fod yn rhan o Glastir - Tir Comin am flwyddyn, gall wneud cais i ymuno â Glastir Uwch.</p>

37 Nid yw tirddeiliaid yn cael taliadau i fodloni gofynion trawsgydymffurfio, gan y cânt eu talu amdanynt o dan Gynllun Taliad Sengl yr UE.

38 A bod yn fanwl gywir, nid cod i'r fferm gyfan ydyw, oherwydd gall ardal y contract fod yn wahanol i'r fferm gyfan. Er mwyn cymryd rhan yn y cynllun mae angen i'r tir fod o dan reolaeth rheolwr y tir am bum mlynedd. Mae gan lawer o bobl gontractau tenantiaeth byrrach ar rannau o'r fferm.

<p>Glastir - Grantiau Effeithlonrwydd (a elwid gynt yn Gynllun Lleihau Carbon Amaethyddol (ACRES))</p>	<p>Cynllun grant cyfalaf yw Glastir - Grantiau Effeithlonrwydd, sy'n cefnogi gwaith mewn tri maes 'thema':</p> <ul style="list-style-type: none"> • Effeithlonrwydd gwrtaith/slyri • Effeithlonrwydd ynni • Effeithlonrwydd dŵr <p>Mae Llywodraeth Cymru wedi cynnal dau gylch ymgeisio ar gyfer Glastir - Grantiau Effeithlonrwydd; un yn 2012 ac un yn 2013. Er mwyn gwneud cais am Grantiau Effeithlonrwydd Glastir mae angen i dirdeiliaid fod yn rhan o Glastir Sylfaenol. Mae'n rhaid i'r rhai sydd â diddordeb mewn cael Grant Effeithlonrwydd Glastir gyflwyno datganiad o ddiddordeb i ddechrau. Ar gyfer pob un o'r ddau gylch ymgeisio mae Llywodraeth Cymru wedi coladu ac wedi blaenoriaethu datganiadau o ddiddordeb. Yn dibynnu ar y gyllideb sydd ar gael, mae Llywodraeth Cymru yn dewis nifer o ddatganiadau o ddiddordeb ar gyfer pob thema, ac yn gwahodd y rhai a ddewiswyd i gyflwyno cais. Ar ôl i ddarpar ymgeisydd gael ei wahodd i wneud cais am unrhyw thema benodol, gall ddisgwyl cael contract Glastir - Grantiau Effeithlonrwydd, ar yr amod bod y cais yn llwyddiannus.</p> <p>O fewn pob un o'r tair thema, defnyddir gwahanol feini prawf i flaenoriaethu datganiadau o ddiddordeb:</p> <ul style="list-style-type: none"> • Mae Llywodraeth Cymru yn ceisio gwella ansawdd dŵr o'i buddsoddiadau mewn storio gwrtaith a slyri. Felly, i ddechrau, mae'n blaenoriaethu datganiadau o ddiddordeb gan dirdeiliaid sy'n ffermio o fewn ardaloedd y mae Llywodraeth Cymru wedi'u nodi'n flaenoriaeth er mwyn gwella ansawdd dŵr. O fewn yr ardaloedd â blaenoriaeth ar gyfer gwella ansawdd dŵr, mae'n rhoi datganiadau o ddiddordeb yn eu trefn yn unol â'r angen i storio mwy o wrtaith a slyri. • O fewn y themâu ynni ac effeithlonrwydd dŵr, mae Llywodraeth Cymru wedi sefydlu fframwaith i gyfrifo pa ffermydd sydd â'r galw mwyaf am ynni a dŵr. Mae'n blaenoriaethu datganiadau o ddiddordeb oddi wrth ffermydd sydd â'r galw mwyaf, gan ei bod yn tybio mai'r ffermydd hyn sydd yn y sefyllfa orau i gyflawni'r effeithlonrwydd mwyaf.
<p>Glastir – Creu Coetir (Rheoli a Chreu)</p>	<p>Elfen 'annibynnol' o fewn Glastir yw Glastir – Creu Coetir, gan nad oes angen i dirdeiliaid fod yn rhan o Glastir Sylfaenol er mwyn cael arian ar gyfer Glastir - Creu neu Reoli Coetir.</p> <p>O fewn Glastir – Creu Coetir, mae tri math o grant creu coetir ar gael, ac mae'r contractau yn para am 10 mlynedd:</p> <ul style="list-style-type: none"> • grantiau sefydlu - i blannu coed; • grantiau am ffensys; a • Phremiwm Creu Coetir - sef taliad am golli incwm, lle mae tirddeiliaid wedi troi tir cynhyrchiol yn goetir llai cynhyrchiol neu anghynhyrchiol. <p>Mae swyddogion Creu Coetir yn paratoi ac yn cyflwyno cais ar ran y tirddeiliad. Dechreuodd grantiau cyntaf Glastir - Creu Coetir yn 2010.</p> <p>Mae opsiwn Rheoli Coetir Glastir yn rhoi grantiau ardal a chyfalaf ar gyfer nifer o weithgareddau er mwyn gwella'r ffordd y caiff coetiroedd eu rheoli, megis teneuo, ailstocio, rheoli plâu a rheoli llystyfiant. Mae Llywodraeth Cymru yn sgorio ymgeiswyr o dan Glastir - Rheoli Coetir am eu potensial i gyflawni amcanion y cynllun. Yna, mae'n rhoi'r sgoriau hyn yn eu trefn a chaiff ymgeiswyr â'r sgoriau uchaf eu prosesu gyntaf. Dechreuodd grantiau cyntaf Glastir - Rheoli Coetir yn 2013.</p>

Atodiad 3

Nodweddion y cynllun sydd wedi'u hanelu at dargedu blaenoriaethau lleol a chenedlaethol

Efen y cynllun	Nodweddion y cynllun sydd wedi'u hanelu at dargedu blaenoriaethau lleol a chenedlaethol
Glastir Sylfaenol	<ul style="list-style-type: none">• Pecynnau Rhanbarthol - Ar gyfer 15 o ranbarthau sy'n ymestyn dros Gymru gyfan, mae Llywodraeth Cymru wedi nodi'r rhywogaethau (fflora a ffawna) o bwys i'r rhanbarth hwnnw. Mae hefyd wedi rhestru'r gweithgareddau penodol sydd eu hangen i gefnogi'r rhywogaethau hynny. Dim ond opsiynau o'r rhestrau o gamau gweithredu sy'n gymwys i'r rhanbarth y mae eu fferm ynddo y gall tirddeiliaid sy'n gwneud cais am becyn rhanbarthol eu dewis. Er mwyn annog tirddeiliaid i wneud cais am becynnau rhanbarthol, mae tirddeiliaid sy'n dewis pecyn rhanbarthol yn cael 10 y cant yn fwy o bwyntiau fesul opsiwn, sy'n ei gwneud yn haws iddynt gyrraedd y trothwy pwyntiau sydd ei angen i ymuno â'r cynllun.• Ardaloedd Gwarchod – Nododd Llywodraeth Cymru fod rhai o'r opsiynau rheoli o fewn Glastir yn niweidiol i oroesiad rhai rhywogaethau pwysig yn yr hirdymor. Felly, penderfynodd na fydd rhai opsiynau rheoli ar gael mewn ardaloedd lle y gwelir y rhywogaethau hyn. Er enghraifft, mae Ardal Warchod 2 yn ymwneud â llygod y dŵr ac yn yr ardal hon nid yw tirddeiliaid yn cael yr opsiwn i ' greu coridor ar lan nant a phlannu coed'.
Glastir Uwch	<ul style="list-style-type: none">• Mae Llywodraeth Cymru wedi nodi'r blaenoriaethau y mae am eu cyflawni drwy Glastir Uwch - gelwir y blaenoriaethau hyn yn 'amcanion'. Mae enghreifftiau o amcanion yn cynnwys: planhigion â'r; y frân goesgoch a henebion rhestredig.• Mae Llywodraeth Cymru wedi blaenoriaethu'r amcanion hyn ymhellach. Yn ystod dwy flynedd gyntaf y cynllun mae'r system sgorio wedi'i chynllunio i flaenoriaethu ceisiadau oddi wrth ffermydd sydd yn y sefyllfa orau i gyflawni'r tri amcan hyn: ansawdd dŵr; swm dŵr a charbon pridd. Mae hyn yn golygu y bydd ceisiadau oddi wrth ffermydd, er enghraifft, sy'n fwy tebygol o sicrhau buddiannau o ran carbon pridd yn sgorio'n uwch na cheisiadau oddi wrth ffermydd sy'n llai tebygol o sicrhau buddiannau o'r fath. Yna, caiff y ceisiadau sydd â'r sgoriau uchaf eu gwahoddi i gyd-drafod â Llywodraeth Cymru er mwyn cael contract Glastir Uwch.• Mae Glastir Uwch wedi'i gynllunio i fod yn ddigon hyblyg i ymateb i amcanion newidiol Llywodraeth Cymru. Yn y dyfodol efallai y bydd y pwysoliad a roddir i'r gwahanol amcanion yn cael ei newid er mwyn adlewyrchu blaenoriaethau amgylcheddol newydd.• Ar gyfer pob amcan, mae Llywodraeth Cymru wedi nodi'r camau gweithredu a all, ym marn Llywodraeth Cymru, gyflawni'r amcan hwnnw orau.• Ar gyfer pob amcan, mae Llywodraeth Cymru wedi nodi ymhle yng Nghymru y bydd yn talu am gamau gweithredu i gefnogi'r amcan hwnnw. Er enghraifft, mae Llywodraeth Cymru wedi nodi mai dim ond mewn rhanbarthau lle y gwyddys bod poblogaethau o'r aderyn y bydd yn talu am gamau gweithredu i gynnal a gwella cynefinoedd o bwys i'r frân goesgoch. Mae hyn mewn gwrthgyferbyniad â'r ffordd yr oedd Tir Gofal yn gweithio. O dan Tir Gofal, roedd camau gweithredu i gynnal a gwella cynefinoedd o bwys i'r frân goesgoch ar gael i dirddeiliaid ledled Cymru. Mae hyn hefyd yn golygu nad oes risg o dan Glastir y caiff tirddeiliaid ei dalu dim ond am fod ganddo gynefin penodol ar ei fferm, sef un o feiriadaethau o Tir Gofal. Er enghraifft, o dan Glastir, dim ond pan fydd gweundir o fewn ardal mae wedi'i phennu'n ardal â blaenoriaeth ar gyfer gwarchod gweundir y bydd Llywodraeth Cymru yn talu am weundir. Mewn gwrthgyferbyniad â hynny, o dan Tir Gofal, byddai pob darn o weundir wedi cael taliad rheoli fesul hectar, lle bynnag y bo'r gweundir hwnnw.• Ar gyfer pob cais, Llywodraeth Cymru, nid yr ymgeisydd, sy'n pennu'r amcanion sy'n gymwys i'r fferm honno. Er mwyn cael cynnig contract Glastir Uwch, mae'n rhaid i ymgeisydd gytuno i gymryd o leiaf un cam gweithredu fesul amcan.

Elfen y cynllun	Nodweddion y cynllun sydd wedi'u hanelu at dargedu blaenoriaethau lleol a chenedlaethol
	<ul style="list-style-type: none"> Gall yr un cynefin mewn ardaloedd gwahanol gael ei reoli'n wahanol er mwyn sicrhau canlyniadau gwahanol. Er mwyn cael cynnig contract Glastir Uwch, mae'n rhaid i ymgeiswyr mewn ardaloedd dŵr â blaenoriaeth 1 a 2³⁹ gytuno i gymryd pob cam gweithredu â blaenoriaeth 'uchel' ac o leiaf 50 y cant o'r camau gweithredu â blaenoriaeth 'ganolig' y mae staff Cyfoeth Naturiol Cymru wedi nodi bod angen eu cymryd ar eu fferm. (Bydd pob ymgeisydd Glastir Uwch mewn ardaloedd dŵr â blaenoriaeth 1 a 2 yn cael cynllun rheoli dŵr, a baratowyd gan staff Cyfoeth Naturiol Cymru ar ôl ymweliad â'r fferm.
Glastir - Tir Comin	Mae'r elfen hon o'r cynllun wedi'i thargedu at yr hyn a fu'n grŵp 'anodd ei gyrraedd' o dan y cynlluniau amaeth-amgylchedd blaenorol. Dim ond ychydig iawn o dir comin yng Nghymru (dau y cant) a gwmpaswyd gan gynlluniau amaeth-amgylchedd blaenorol Llywodraeth Cymru. Mewn ymateb, penderfynodd Llywodraeth Cymru y dylai fod elfen benodol o fewn Glastir wedi'i thargedu at dir comin.
Glastir - Grantiau Effeithiolrwydd	Ar gyfer grantiau i wella'r defnydd o wrtaith/slyri, mae Llywodraeth Cymru yn blaenoriaethu ceisiadau oddi wrth ffermydd mewn ardaloedd dŵr â blaenoriaeth 1 a 2. Caiff ffermydd yn yr ardaloedd hyn â blaenoriaeth gymorth i ddatblygu eu cais hefyd. Bydd y cynllun yn ariannu ymgynghorydd i gynnal adroddiad ar storio slyri, y gellir ei ddefnyddio i wneud cais pe bai staff Cyfoeth Naturiol Cymru yn nodi bod angen cyfleusterau storio slyri ychwanegol ar y fferm.
Glastir – Creu Coetir (Rheoli a Chreu)	<ul style="list-style-type: none"> Mae'r system dargedu ar gyfer Glastir Rheoli Coetir yn gweithredu mewn modd tebyg i Glastir Uwch: <ul style="list-style-type: none"> Mae Llywodraeth Cymru wedi nodi'r amcanion y mae am eu cyflawni drwy'r elfen Rheoli Coetir o'r cynllun. Mae wedi nodi'r camau gweithredu a fydd yn cyflawni'r amcanion hynny orau, ym marn Llywodraeth Cymru. Ar gyfer pob amcan, mae Llywodraeth Cymru wedi nodi ymhle yng Nghymru y bydd yn talu am gamau gweithredu i gefnogi'r amcan hwnnw. Er enghraifft, mae Llywodraeth Cymru wedi penderfynu mai dim ond am gamau gweithredu i wella mynediad cyhoeddus mewn ardaloedd coetir y bydd yn gwneud taliadau, lle mae mynediad o'r fath yn cyfrannu at fynediad a roddwyd eisoes: yn flaenorol gan Tir Gofal; gan y Llwybrau Cenedlaethol; canolfan llwybr; Taith Farchogaeth y Ddraig; o fewn Ardal adfywio neu fynediad sy'n gysylltiedig â Llwybr Arfordir Cymru. Ar gyfer pob cais, Llywodraeth Cymru, nid yr ymgeisydd, sy'n pennu'r amcanion sy'n gymwys i'r fferm honno. Mae'r system sgorio yn ddigon hyblyg i ymateb i flaenoriaethau newidiol dros amser. Glastir - Creu Coetir, mae Llywodraeth Cymru wedi datblygu mapiau sy'n nodi 'Ardaloedd Creu Strategol' lle y gellir plannu coetir newydd, neu lle mae'n debygol o fod yn dderbyniol i blannu coetir newydd neu lle mae'n annhebygol o fod yn dderbyniol.

Ffynhonnell: Swyddfa Archwilio Cymru

³⁹ Diffinnir ardaloedd Blaenoriaeth 1 fel ardaloedd gwarchoddedig y Gyfarwydddeb Fframwaith Dŵr a'u dalgylchoedd hydrolegol sydd â therfyn amser ar gyfer cyflawni eu hamcanion amgylcheddol erbyn 2015. Diffinnir ardaloedd Blaenoriaeth 2 fel cyrff dŵr y Gyfarwydddeb Fframwaith Dŵr sydd â therfyn amser ar gyfer cyflawni eu hamcanion amgylcheddol erbyn 2015.

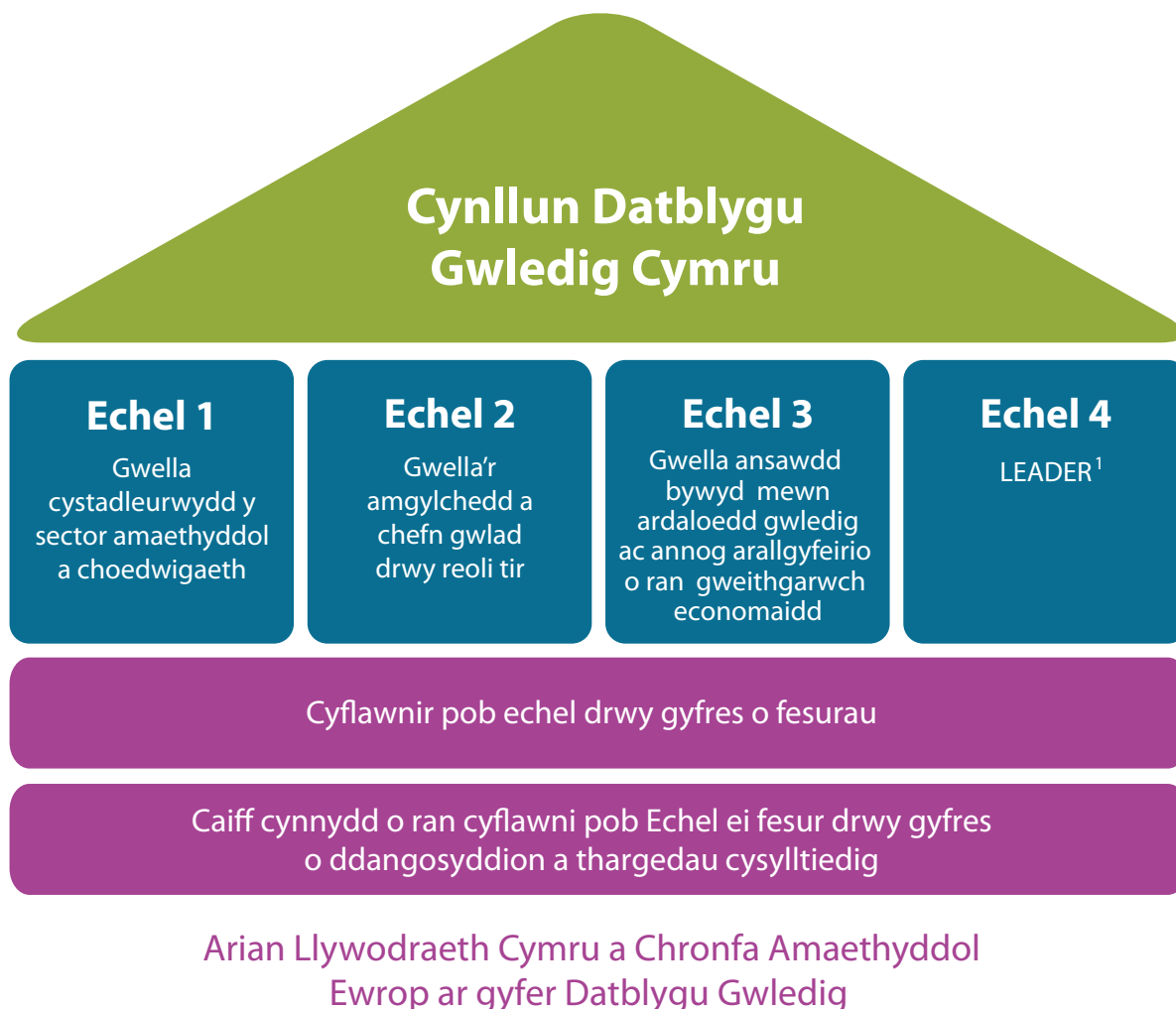
Atodiad 4

Perfformiad yn erbyn Targedau Glastir o dan y Fframwaith Monitro a Gwerthuso Cyffredin

Y Fframwaith Monitro a Gwerthuso Cyffredin

Mae Cynllun Datblygu Gwledig Cymru wedi'i strwythuro ar sail pedair echel neu thema. Ariennir Glastir yn bennaf, ond nid yn gyfan gwbl, o dan Echel 2: gwella'r amgylchedd a chefn gwlad. Caiff pob echel ei rhannu'n gyfres o fesurau gyda'r nod o helpu i gyflawni amcan yr echel. Er enghraifft, o fewn Echel 2, mae Mesur 214 yn daliadau am gynlluniau amaeth-amgylchedd. Caiff cynnydd o ran cyflawni'r echelau ei fesur drwy gyfres o ddangosyddion a thargedau. Ariennir y cynllun ar y cyd gan Lywodraeth Cymru a'r Undeb Ewropeaidd drwy Gronfa Amaethyddol Ewrop ar gyfer Datblygu Gwledig (Ffigur 15).

Ffigur 15: Strwythur a chyllid Cynllun Datblygu Gwledig Cymru



Nodyn

¹ Daw'r byrfodd 'LEADER' o'r geiriau Ffrangeg Liason Entre Actions de Développement de l'Économie Rurale, sef Cysylltiadau rhwng yr economi wledig a chamau datblygu.

Nod LEADER yw ceisio sicrhau datblygu gwledig drwy bartneriaethau rhwng y sector cyhoeddus, y sector preifat a'r sector sifil. Egwyddor greiddiol LEADER yw 'grymuso lleol drwy ddatblygu strategaethau a dyrannu adnoddau'n lleol' (Pecyn cymorth LEADER, y Comisiwn Ewropeaidd)

Ffynhonnell: Llywodraeth Cymru

Mae'r Fframwaith Monitro a Gwerthuso Cyffredin yn ei gwneud yn ofynnol i Lywodraeth Cymru a'r Comisiwn Ewropeaidd gytuno ar gyfres o dargedau ar gyfer pob mesur. Er enghraifft, mae **Ffigur 16** yn nodi'r targedau y cytunwyd arnynt ar gyfer Mesur 214.

Ffigur 16: Targedau Mesur 214 y cytunwyd arnynt rhwng Llywodraeth Cymru a'r Comisiwn Ewropeaidd

Dangosydd	Targed
Nifer y daliadau fferm a daliadau rheolwyr tir eraill sy'n cael cymorth	15,734
Cyfanswm arwynebedd sy'n cael cymorth amaeth-amgylchedd (hectar)	1,169,448
Cyfanswm nifer y contractau	16,759
Arwynebedd ffisegol sy'n cael cymorth amaeth-amgylchedd (hectar)	1,056,423
Arwynebedd (hectar) o dan reolaeth tir lwyddiannus sy'n cyfrannu at y canlynol:	
Gwella bioamrywiaeth	793,173
Gwella ansawdd dŵr	923,654
Lliniaru newid yn yr amgylchedd	838,698
Gwella ansawdd pridd	838,050
Osgoi ymyleiddio a gadael i dir fynd yn segur	1,169,448

Ffynhonnell: Llywodraeth Cymru

O ran rhai mesurau, bydd mwy nag un cynllun yn cyfrannu tuag at gyflawni targedau'r mesur. Er enghraifft, mae Coetiroedd Gwell i Gymru a Glastir - Rheoli a Chreu Coetir yn cyfrannu at y targed ar gyfer Mesur 221, 'sef coedwigo tir amaethyddol gyntaf'. Er mwyn pennu targed ar lefel mesur, mae'n rhaid i Lywodraeth Cymru yn gyntaf bennu targedau ar gyfer pob un o'r cynlluniau sy'n cyfrannu at gyflawni'r mesur. Fodd bynnag, y targedau ar lefel mesur, yn hytrach na'r targedau ar lefel y cynllun, y cytunir arnynt yn ffurfiol â'r Comisiwn Ewropeaidd.

Perfformiad yn erbyn targedau Glastir

Ariennir Glastir o dan nifer o fesurau, ac nid o dan Fesur 214 yn unig. Caiff perfformiad Glastir ei fesur drwy ddefnyddio'r dangosyddion a bennwyd gan y Comisiwn Ewropeaidd ar gyfer pob un o'r Mesurau y caiff Glastir eu hariannu oddi tanynt. Mae Llywodraeth Cymru yn defnyddio'r dangosyddion i bennu targedau ar gyfer pob elfen o Glastir ac yn monitro perfformiad yn eu herbyn. Mae pob un o'r targedau yn ymwneud â chymryd rhan yn y cynllun ac maent yn cynnwys nifer y contractau y cytunwyd arnynt; cyfanswm arwynebedd y tir a gwmpesir; ac arwynebedd y tir sy'n cyfrannu at flaenoriaethau, megis gwelliannau i fioamrywiaeth ac ansawdd dŵr (Ffigur 17). Roedd y targedau yn cwmpasu'r cyfnod hyd at ddiwedd Cynllun Datblygu Gwledig 2007-2013 ar 31 Rhagfyr 2013. Fodd bynnag, yn bennaf oherwydd yr oedi cyn i'r aelod-wladwriaethau Ewropeaidd gytuno ar gyllideb ar gyfer Cynllun Datblygu Gwledig 2014-2021, ym mis Rhagfyr 2013 ymestynnodd y Comisiwn Ewropeaidd y cyfnod a gwmpaswyd gan dargedau'r Fframwaith Monitro a Gwerthuso Cyffredin i 31 Rhagfyr 2014.

Mae Llywodraeth Cymru yn rhoi'r wybodaeth ddiweddaraf ar gynnydd yn erbyn targedau'r Fframwaith Monitro a Gwerthuso Cyffredin bob chwarter i Bwyllgor Monitro'r Rhaglen. Mae'r Comisiwn Ewropeaidd wedi ei gwneud yn ofynnol i Lywodraeth Cymru sefydlu Pwyllgor Monitro'r Rhaglen er mwyn goruchwyllo'r broses o weithredu ei Chynllun Datblygu Gwledig. Caiff y Pwyllgor ei gadeirio gan un o swyddogion Llywodraeth Cymru ac mae ei aelodau eraill yn cynnwys academyddion a chynrychiolwyr o'r undebau ffermio, elusennau (megis yr RSPB) a Chymdeithas Llywodraeth Leol Cymru sy'n cynrychioli awdurdodau lleol.

Dywedodd Llywodraeth Cymru wrthym nad yw'r Comisiwn Ewropeaidd wedi cymryd camau lle mae aelod-wladwriaethau yn methu â chyflawni eu targedau o dan y Fframwaith Monitro a Gwerthuso Cyffredin.

Ffigur 17: Perfformiad yn erbyn Targedau Glastir o dan y Fframwaith Monitro a Gwerthuso Cyffredin, i'w cyflawni erbyn mis Rhagfyr 2013⁴⁰

Glastir Sylfaenol				
Dangosydd	Targed	Perfformiad ar 31 Rhagfyr 2013	Cyfran o'r targed	Perfformiad a ragwelir ar 31 Rhagfyr 2014
Nifer y daliadau a gynorthwyir	7,000	2,190	31%	4,945
Cyfanswm y tir amaethyddol (hectarau) a gynorthwyir	300,000	204,324	68%	418,489
Arwynebedd tir (hectarau) o dan reoli tir llwyddiannus sy'n cyfrannu at y canlynol:				
Gwelliant i fioamrywiaeth	300,000	60,895	20%	95,136
Gwelliant i ansawdd dŵr	240,000	69,468	29%	149,409
Lliniaru'r newid yn yr hinsawdd	150,000	43,796	29%	67,475
Gwella ansawdd pridd	150,000	2,759	2%	4,614
Osgoi ymyleiddio a gadael i dir fynd yn segur	300,000	11,463	4%	17,237

40 Yn bennaf oherwydd yr oedi cyn i'r aelod-wladwriaethau Ewropeaidd gyttuno ar gyllideb ar gyfer Cynllun Datblygu Gwledig 2014-2021, ym mis Rhagfyr 2013 ymestynodd y Comisiwn Ewropeaidd y cyfnod a gwmpaswyd gan dargedau'r Fframwaith Monitro a Gwerthuso Cyffredin i 31 Rhagfyr 2014.

Glastir Uwch				
Dangosydd	Targed	Cyflawnwyd	Cyfran o'r targed	Rhagamcan
Nifer y daliadau a gynorthwyir o dan Fesur 214 ⁴¹ (cymorth i gynlluniau amaeth-amgylchedd)	500	260	52%	1,910
Nifer y daliadau a gynorthwyir o dan Fesur 216 (cymorth i buddsoddiadau anghynhyrchiol)	500	260	52%	1,910
Cyfanswm y tir amaethyddol (hectarau) a gynorthwyir	16,667	7,510	45%	55,169
Cyfanswm y buddsoddi mewn buddsoddiadau anghynhyrchiol er mwyn cyflawni amcanion amaeth-amgylchedd (€)	5,400,000	4,404,628	82%	9,000,000
Nifer y deiliaid coedwig a gynorthwyir	150	64	43%	888
Cyfanswm y buddsoddi mewn buddsoddiadau anghynhyrchiol, er mwyn gwella gwerth amwynder cyhoeddus coedwigoedd a thir coediog (€)	1,930,147	412,647	21%	2,127,578
Cyfanswm y buddsoddiadau i warchod ac uwchraddio treftadaeth wledig Cymru (€)	552,500	158,876	29%	552,500
Nifer y camau gweithredu treftadaeth wledig a gynorthwyir	442	926	210%	442
Arwynebedd tir (hectarau) o dan reoli tir llwyddiannus sy'n cyfrannu at y canlynol:				
Gwelliant i foamrywiaeth	14,417	4,520	31%	34,000
Gwelliant i ansawdd dŵr	9,167	987	11%	7,456
Lliniaru'r newid yn yr hinsawdd	8,500	910	11%	7,875
Gwella ansawdd pridd	11,583	910	8%	7,875
Osgoi ymyleiddio a gadael i dir fynd yn segur	16,667	6,325	38%	16,667

41 Mae Cynllun Datblygu Gwledig Cymru wedi'i strwythuro ar sail pedair echel neu thema. Ariennir Glastir o dan Echel 2, gwella'r amgylchedd a chefn gwlad, yn bennaf. Caiff pob echel ei rhannu'n gyfes o fesurau gyda'r nod o helpu i gyflawni amcan yr echel. Er enghraifft, cymorth i gynlluniau amaeth-amgylchedd yw Mesur 214.

Glastir - Tir Comin				
Dangosydd	Targed	Cyflawnwyd	Cyfran o'r targed	Rhagamcan
Nifer y daliadau a gynorthwyr	200	147	74%	177
Cyfanswm y tir amaethyddol (hectarau) a gynorthwyr	30,000	83,600	279%	99,000
Arwynebedd tir (hectarau) o dan reoli tir llwyddiannus sy'n cyfrannu at y canlynol:				
Gwelliant i fioamrywiaeth	30,000	83,600	279%	99,000
Gwelliant i ansawdd dŵr	10,000	27,867	279%	33,000
Lliniaru'r newid yn yr hinsawdd	30,000	83,600	279%	99,000
Gwella ansawdd pridd	10,000	27,867	279%	33,000
Osgoi ymyleiddio a gadael i dir fynd yn segur	30,000	83,600	279%	99,000

Effeithlonwydd Glastir				
Dangosydd	Targed	Cyflawnwyd	Cyfran o'r targed	Rhagamcan
Nifer y daliadau fferm a gynorthwyr	300	139	46%	300
Cyfanswm y buddsoddiadau (€)	3,750,000	9,751,712	260%	20,815,636
Nifer y daliadau sy'n cyflwyno cynhyrchion a/neu dechnegau newydd	235	139	59%	300

Glastir – Creu Coetir ar dir amaethyddol				
Dangosydd	Targed	Cyflawnwyd	Cyfran o'r targed	Rhagamcan
Nifer y rhai sy'n cael cymorth coedwigo	405	584	144%	584
Nifer yr hectarau o dir wedi'u coedwigo	1,053	1,767	168%	1,767
Arwynebedd tir (hectarau) o dan reoli tir llwyddiannus sy'n cyfrannu at y canlynol:				
Gwelliant i fioamrywiaeth	1,053	1,767	168%	1,767

Glastir – Creu Coetir ar dir nad yw'n dir amaethyddol				
Dangosydd	Targed	Cyflawnwyd	Cyfran o'r targed	Rhagamcan
Nifer y rhai sy'n cael cymorth coedwigo	45	57	127%	57
Nifer yr hectarau o dir wedi'u coedwigo	113	165	146%	165
Arwynebedd tir (hectarau) o dan reoli tir llwyddiannus sy'n cyfrannu at y canlynol:				
Gwelliant i fioamrywiaeth	113	165	146%	165

Premiwm Creu Coetir Glastir (taliad ychwanegol i adlewyrchu incwm a ildwyd lle y crëwyd coetir ar dir a fu'n dir amaethyddol gynt)				
Dangosydd	Targed	Cyflawnwyd	Cyfran o'r targed	Rhagamcan
Nifer y rhai sy'n cael cymorth coedwigo	405	65	16%	232
Nifer yr hectarau o dir wedi'u coedwigo	1,053	166	16%	800
Arwynebedd tir (hectarau) o dan reoli tir llwyddiannus sy'n cyfrannu at y canlynol:				
Gwelliant i fioamrywiaeth	1,053	166	16%	800

Cymorth ar gyfer buddsoddiadau anghynhyrchiol drwy Glastir – Creu Coetir				
Dangosydd	Targed	Cyflawnwyd	Cyfran o'r targed	Rhagamcan
Nifer y deiliaid coedwig a gynorthwyir	450	218	48%	450
Cyfanswm y buddsoddiadau (€)	1,237,500	580,000	47%	1,237,500
Arwynebedd tir (hectarau) o dan reoli tir llwyddiannus sy'n cyfrannu at y canlynol:				
Gwelliant i fioamrywiaeth	1,053	0	0%	0

Glastir – Rheoli Coetir				
Dangosydd	Targed	Cyflawnwyd	Cyfran o'r targed	Rhagamcan
Nifer y deiliaid coedwig a gynorthwyir	200	16	8%	196
Cyfanswm y buddsoddiadau (€)	2,573,529	64,000	2%	2,761,559
Arwynebedd tir (hectarau) o dan reoli tir llwyddiannus sy'n cyfrannu at y canlynol:				
Gwelliant i fioamrywiaeth	3,000	97	3%	3,000

Ffynhonnell: Adroddiad Chwarterol Gorffennaf-Rhagfyr 2013 Llywodraeth Cymru i Bwyllgor Monitro'r Rhaglen Cynllun Datblygu Gwledig