



WALES AUDIT OFFICE  
SWYDDFA ARCHWILIO CYMRU

# Adroddiad Gwella Blynyddol 2014-15

## Cyngor Bwrdeistref Sirol Caerffili

Cyhoeddwyd: Awst 2015  
Cyfeirnod y ddogfen: 370A2015



Paratowyd yr Adroddiad Gwella Blynyddol hwn ar ran Archwilydd Cyffredinol Cymru gan Non Jenkins, Allison Rees a Martin Gibson o dan gyfarwyddyd Alan Morris gyda chefnogaeth gwaith a wnaed gan PricewaterhouseCoopers.

**Huw Vaughan Thomas**  
**Archwilydd Cyffredinol Cymru**  
**Swyddfa Archwilio Cymru**  
**24 Heol y Gadeirlan**  
**Caerdydd**  
**CF11 9LJ**

Mae'r Archwilydd Cyffredinol yn annibynnol ar y llywodraeth ac fe'i penodir gan Ei Mawrhydi y Frenhines. Mae'r Archwilydd Cyffredinol yn ymgymryd â'i waith gan ddefnyddio staff ac adnoddau eraill a ddarperir gan Fwrdd Swyddfa Archwilio Cymru, sef bwrdd statudol a sefydlwyd i'r diben hwnnw ac er mwyn monitro a chynghori'r Archwilydd Cyffredinol. Mae Swyddfa Archwilio Cymru yn atebol i'r Cynulliad Cenedlaethol.

Mae'r Archwilydd Cyffredinol yn archwilio cyrff llywodraeth leol yng Nghymru, gan gynnwys awdurdodau unedol, yr heddlu, gwasanaethau prawf, awdurdodau tân ac achub, awdurdodau'r parciau cenedlaethol a chynghorau cymuned. Mae hefyd yn cynnal astudiaethau gwerth am arian llywodraeth leol ac yn asesu cydymffurfiaeth â gofynion Mesur Llywodraeth Leol (Cymru) 2009.

Y tu hwnt i lywodraeth leol, yr Archwilydd Cyffredinol yw archwilydd allanol Llywodraeth Cymru a'r cyrff a noddir ganddi a'i chyrrff cyhoeddus cysylltiedig, Comisiwn y Cynulliad a chyrrff y Gwasanaeth Iechyd Gwladol yng Nghymru.

Mae'r Archwilydd Cyffredinol a staff Swyddfa Archwilio Cymru yn anelu i ddarparu adroddiadau cymesur sy'n canolbwyntio ar y cyhoedd ar stiwardiaeth adnoddau cyhoeddus, a thrwy wneud hynny, feithrin dealltwriaeth a hyrwyddo gwelliant.

# Cynnwys

<b>Adroddiad cryno</b>	<b>4</b>
Diben yr adroddiad hwn	4
Gwaith archwilio perfformiad ac arolygu 2014-15	5
Ar sail y gwaith a gwblhawyd gan Swyddfa Archwilio Cymru a rheoleiddwyr perthnasol, mae'r Archwilydd Cyffredinol o'r farn fod y Cyngor yn debygol o gydymffurfio â gofynion y Mesur Llywodraeth Leol yn ystod 2015-16	7
Penawdau – crynodeb o'r prif ganfyddiadau	8
Argymhellion	10
<b>Adroddiad manwl</b>	<b>12</b>
Y defnydd o adnoddau	13
Llywodraethu	15
Perfformiad	23
<b>Atodiadau</b>	
Atodiad 1 – Statws yr adroddiad hwn	30
Atodiad 2 – Archwiliad o Gynllun Gwella 2014-15 Cyngor Bwrdeistref Sirol Caerffili	31
Atodiad 3 – Archwiliad o asesiad o berfformiad 2013-14 Cyngor Bwrdeistref Sirol Caerffili	33
Atodiad 4 – Llythyr Archwilio Blynyddol	35
Atodiad 5 – Argymhellion Adroddiad Cenedlaethol 2014-15	38
Atodiad 6 – Gwybodaeth am incwm, gwariant a lefelau staff y Cyngor	43

# Adroddiad cryno

## Diben yr adroddiad hwn

- 1 Bob blwyddyn, mae'n ofynnol i'r Archwilydd Cyffredinol archwilio cynlluniau gwella a threfniadau adrodd cynghorau, awdurdodau tân ac achub ac awdurdodau parc cenedlaethol yng Nghymru, ac asesu a fydd pob awdurdod yn cyflawni ei ddyletswyddau statudol i sicrhau gwelliant parhaus<sup>1</sup>. Cyflawnwyd y gwaith hwn ar ran yr Archwilydd Cyffredinol gan staff yn Swyddfa Archwilio Cymru. Ceir mwy o wybodaeth yn **Atodiad 1** am bwerau a dyletswyddau'r Archwilydd Cyffredinol ym maes llywodraeth lel.
- 2 Yn ogystal â hyn, mae'r archwilydd Cyffredinol yn cynnal asesiad corfforaethol manwl o bob awdurdod ar sail gylchol (o leiaf unwaith bob pedair blynedd ar hyn o bryd). Yn y blynyddoedd rhwng yr asesiadau, yn ychwanegol at archwiliadau o gynlluniau ac adroddiadau gwella, bydd tîm archwilio Swyddfa Archwilio Cymru, ar ran yr Archwilydd Cyffredinol, yn cadw golwg ar ddatblygiadau. Bydd y tîm hefyd yn canolbwyntio, wrth wneud gwaith asesu pellach, ar sawl thema allweddol a ddatblygir yn seiliedig ar drafodaeth â phob awdurdod,
- 3 Mae'r Adroddiad Gwella Blynyddol (AGB) hwn yn rhoi crynodeb o'r gwaith archwilio a gyflawnwyd yng Nghyngor Bwrdeistref Sirol Caerffili (y Cyngor) ers cyhoeddi'r adroddiad gwella blaenorol ym mis Mai 2014. Mae'r adroddiad hefyd yn cynnwys crynodeb o'r prif ganfyddiadau mewn adroddiadau a gyhoeddwyd gan 'reoleiddwyr perthnasol', sef: Arolygiaeth Gofal a Gwasanaethau Cymdeithasol Cymru (AGGCC); Arolygiaeth Ei Mawrhydi dros Addysg a Hyfforddiant yng Nghymru (Estyn); a Chomisiynydd y Gymraeg. Fodd bynnag, nid yw'r adroddiad hwn yn rhoi adolygiad cynhwysfawr o holl drefniadau neu wasanaethau'r Cyngor. Mae'r casgliadau yn yr adroddiad hwn yn seiliedig ar y gwaith a gyflawnwyd gan gyrrff adolygu allanol perthnasol o fewn y Cyngor ac, oni nodir fel arall, maent yn adlewyrchu'r sefyllfa ar adeg cyflawni'r gwaith hwnnw.
- 4 Gan ystyried y gwaith a gyflawnwyd yn ystod 2014-15, bydd yr Archwilydd Cyffredinol yn nodi yn ei adroddiad a yw o'r farn y bydd y Cyngor yn debygol o wneud trefniadau i sicrhau gwelliant parhaus yn 2014-15.
- 5 Ni ddylid ystyried y datganiad hwn yn ddatganiad pendant ynghylch sefyllfa'r sefydliad, nac yn rhagfynegiad o'i lwyddiant yn y dyfodol. Yn hytrach, dylid ystyried ei fod yn rhoi barn am y graddau y mae'r trefniadau sydd ar waith ar hyn o bryd yn rhesymol gadarn, i'r graddau y gellir nodi hynny ar sail y gwaith a gyflawnwyd.
- 6 Rydym am wybod a yw'r adroddiad hwn yn rhoi'r wybodaeth sydd ei hangen arnoch ac a yw'n hawdd ei ddeall. Cewch rannu eich safbwyntiau â ni drwy anfon e-bost atom yn [info@audit.wales](mailto:info@audit.wales) neu drwy ysgrifennu atom yn 24 Heol y Gadeirlan, Caerdydd, CF11 9LJ.

<sup>1</sup> Dyletswyddau a gofnion a gynhwysir ym Mesur Llywodraeth Leol (Cymru) 2009 (y Mesur).

## Gwaith archwilio perfformiad ac arolygu 2014-15

- 7 Wrth bennu ehangder y gwaith a gyflawnwyd yn ystod y flwyddyn, ystyriwyd y cyfoeth o wybodaeth a gafwyd yn sgil archwiliadau ac arolygiadau yn ogystal â ffynonellau eraill o wybodaeth a oedd ar gael, gan gynnwys mecanweithiau'r Cyngor ei hun i adolygu a gwerthuso. Ar gyfer 2014-15 buom yn cyflawni gwaith asesu gwella o dan dair thema: defnydd o adnoddau; llywodraethu; a pherfformiad.
- 8 Nodir isod y gwaith a gyflawnwyd ers yr AGB diwethaf, gan gynnwys gwaith 'rheoleiddwyr perthnasol':

Enw'r prosiect	Disgrifiad byr	Dyddiadau [adeg cyflawni'r gwaith]
<b>Cyflawni â Llai - Gwasanaethau Amgylcheddol</b>	Adolygiad o effaith toriadau cyllid ar wasanaethau amgylcheddol.	Tachwedd 2013 hyd at Ionawr 2014
<b>Diwygio Lles</b>	Adolygiad o drefniadau i reoli effaith diwygiadau lles.	Rhagfyr 2013 hyd at Mawrth 2014
<b>Arolygiad Cenedlaethol AGGCC: Diogelu a chynllunio gofal ar gyfer plant sy'n derbyn gofal a rhai sy'n gadael gofal, sy'n arddangos ymddygiad bregus neu beryglus</b>	Asesu ansawdd Diogelu a Chynllunio Gofal.	Ionawr hyd at Mai 2014, cyhoeddwyd ym mis Awst 2014
<b>Trefniadau i gefnogi diogelu plant</b>	Adolygiad o drefniadau llywodraethu a rheoli'r Cyngor er mwyn rhoi sicrwydd bod plant yn cael eu diogelu a bod modd tynnu sylw at unrhyw bryderon mewn modd effeithiol ac effeithlon.	Mawrth hyd at Mai 2014, cyhoeddwyd ym mis Hydref 2014
<b>Archwiliad 'Cynllun Gwella' Blynyddol Swyddfa Archwilio Cymru</b>	Adolygiad o'r cynlluniau a gyhoeddwyd gan y Cyngor ar gyfer cyflawni amcanion gwella.	Mehefin 2014
<b>Asesiad Swyddfa Archwilio Cymru o'r Sefyllfa Ariannol</b>	Adolygiad o sefyllfa ariannol y Cyngor a'r modd y mae'n cyllidebu ac yn cyflawni'r arbedion gofynnol.	Gorffennaf hyd at Medi 2014

Enw'r prosiect	Disgrifiad byr	Dyddiadau [adeg cyflawni'r gwaith]
<b>Archwiliad o Gyfrifon y Cyngor</b>	Archwiliad er mwyn sicrhau bod cyfrifon y Cyngor yn cael eu paratoi'n unol â chanllawiau priodol ac yn rhoi darlun cywir a theg o sefyllfa ariannol a thrafodion y Cyngor ar gyfer y flwyddyn a ddaeth i ben ym mis Mawrth 2014.	Gorffennaf hyd at Medi 2014
<b>Archwiliad Blynyddol Swyddfa Archwilio Cymru o'r 'Asesiad o Berfformiad'</b>	Adolygiad o asesiad cyhoeddedig y Cyngor o berfformiad, gan gynnwys profi a dilysu gwybodaeth am berfformiad.	Hydref 2014
<b>Adolygu Ansawdd Data</b>	Adolygiad o drefniadau'r Cyngor i sicrhau ansawdd data.	Hydref 2014
<b>Adolygiad a Gwerthusiad o Berfformiad Blynyddol AGGCC 2013-14</b>	Gwerthusiad o'r meysydd cynnydd allweddol a'r meysydd allweddol ar gyfer gwella yng Ngwasanaethau Cymdeithasol y Cyngor ar gyfer y flwyddyn 2013-14.	Hydref 2014
<b>Gwaith dilynol ar yr Arolygiad Llywodraethu Corfforaethol</b>	Adolygiad o gynnydd y Cyngor wrth ymdrin â'r argymhellion a wnaed yn yr Arolygiad Llywodraethu Corfforaethol a gyhoeddwyd ym mis Ionawr 2014, a'r ddau Adroddiad er Budd y Cyhoedd a gyhoeddwyd ym mis Mawrth a mis Medi 2013.	Hydref hyd at Rhagfyr 2014
<b>Cynaliadwyedd y Gwasanaethau Cymdeithasol</b>	Adolygiad drwy Went gyfan, a gynhaliwyd ary cyd ag AGGCC, o gynaliadwyedd Gwasanaethau Cymdeithasol, gan ystyried perfformiad, rheolaeth, a gwariant refeniw dros sawl blwyddyn.	Ebrill 2014 hyd at Ionawr 2015
<b>Comisiynydd y Gymraeg</b>	Ymateb i Adroddiad Monitro Blynyddol 2013-14 y Cyngor ar ei Gynllun Iaith Gymraeg	Chwefror 2015

## Ar sail y gwaith a gwblhawyd gan Swyddfa Archwilio Cymru a rheoleiddwyr perthnasol, mae'r Archwilydd Cyffredinol o'r farn fod y Cyngor yn debygol o gydymffurfio â gofynion y Mesur Llywodraeth Leol yn ystod 2015-16

- 9 Daeth yr Archwilydd Cyffredinol i'r casgliad hwn am y rhesymau canlynol:
- a Mae'r Cyngor wedi ymateb yn gyflym ac effeithiol i ymdrin â'r rhan fwyaf o argymhellion a wnaed yn ein Hadroddiad Arolygu Arbennig a gyhoeddwyd ym mis Ionawr 2014<sup>2</sup>. Cyflwynwyd gwelliannau i drefniadau llywodraethu'r Cyngor.
  - b Mae gan y Cyngor drefniadau da ar waith ar gyfer rheoli arian, ac mae ei ymagwedd ddarbodus wedi sicrhau gwarged ar ei gyllideb bob blwyddyn. Mae rhagolygon ariannol y Cyngor yn heriol, ond mae'n ymdrin â meysydd i'w gwella er mwyn cynorthwyo i gyflawni ei gynlluniau arbed yn y dyfodol.
  - c Mae gan y Cyngor brif weithredwr dros dro, sydd yn deall amcanion a blaenoriaethau'r Cyngor yn glir. Mae cyfrifoldebau aelodau'r Tîm Rheoli Corfforaethol wedi cael eu hadolygu a'u newid, ac yn cael eu hystyried gan y Cyngor i'w gwneud yn fwy rhesymegol ac yn haws ymdopi â hwy.
  - ch Mae'r Gwasanaethau Cymdeithasol wedi adeiladu ar eu perfformiad da blaenrol ac wedi archwilio cyfleoedd i ddatblygu gwasanaethau ymhellach fel eu bod yn adlewyrchu anghenion lleol ac yn ymateb i newid mewn deddfwriaeth genedlaethol.
  - d Nid yw Estyn wedi canfod unrhyw bryderon sylweddol yn gysylltiedig â'r Cyngor dros y 12 mis diwethaf, ac mae'n parhau i weithio'n agos â'r Cyngor i fonitro a herio perfformiad yr holl wasanaethau addysg i blant a phobl ifanc yn yr ardal.
  - dd Cydymffurfiodd y Cyngor â'i ddyletswyddau i gynllunio ac adrodd ar welliant o dan y Mesur.
  - e Cyflwynodd yr Archwilydd Penodedig farn archwilio ddiamod ar ddatganiadau cyfrifyddu'r Cyngor, gan ddatgan eu bod yn cyflwyno darlun cywir a theg o sefyllfa ariannol a thrafodion y Cyngor.
- 10 Fodd bynnag, rydym wedi canfod rhai meysydd allweddol lle mae angen gwelliant pellach. Mae hyn yn cynnwys yr angen i ymdrin â'r canlynol: effeithiolrwydd gwaith craffu, archwilio mewnol, a'r agweddau mwy strategol ar Adnoddau Dynol (AD) a chynllunio'r gweithlu; a datblygu trefniadau hunanarfarnu'r Cyngor.

- 11 Mae achosion llys ac ymchwiliadau disgyblu'n parhau mewn perthynas â'r materion a adroddwyd ynghylch cyflogau uwch swyddogion yn yr Adroddiadau er Budd y Cyhoedd a gyhoeddwyd ym mis Mawrth 2013<sup>3</sup>. O ganlyniad i hyn, ceir rhywfaint o ansicrwydd o hyd o fewn y Cyngor nes bo'r achosion dan sylw wedi'u cwblhau.
- 12 Er hynny, dros y ddwy flynedd diwethaf mae'r Cyngor wedi dangos ei fod wedi parhau i ymdrin â'i waith arferol er gwaethaf yr ansicrwydd hwn, ac wedi ymateb i heriau ariannol cynyddol. Fodd bynnag, rydym yn ymwybodol bod y Cyngor bellach yn wynebu heriau'n gysylltiedig â darparu ei wasanaethau hamdden a gwastraff. Byddwn yn asesu'r cynnydd a wnaed gan y naill wasanaeth a'r llall yn rhan o'n gwaith archwilio perfformiad o fewn y Cyngor yn 2015-16.

## Penawdau - crynodeb o'r prif ganfyddiadau

- 13 Yn y tabl isod, ceir crynodeb o'r canfyddiadau o adroddiadau a gyhoeddwyd ers yr AGB diwethaf gan Swyddfa Archwilio Cymru, AGGCC a Chomisiynydd y Gymraeg.

<b>Archwilio cyfrifon</b>	Cyflwynodd yr Archwilydd Penodedig farn archwilio ddiamod ar ddatganiadau cyfrifyddu'r Cyngor ar 30 Medi 2014, gan ddatgan eu bod yn rhoi darlun cywir a theg o sefyllfa ariannol a thrafodion y Cyngor -- Medi 2014.
<b>Archwiliadau o gynlluniau ac adroddiadau gwella</b>	Cyhoeddwyd tystysgrifau archwilio gennym yn datgan bod y Cyngor wedi cyflawni ei ddyletswyddau o dan y Mesur Llywodraeth Leol (gweler <a href="#">Atodiadau 2 a 3</a> ).
<b>Defnydd o adnoddau</b>	<p>Roedd trefniadau da ar waith o fewn y Cyngor ar gyfer rheoli arian, ac roedd y Cyngor yn cydnabod bod angen iddo ymdrin â rhai meysydd gwella er mwyn cynorthwyo i gyflawni ei gynlluniau arbed yn y dyfodol.</p> <p>Roedd gan y Cyngor hanes da o weithredu o fewn terfynau ei gyllideb, ac roedd wedi datblygu fframwaith i fonitro'r broses o gyflawni ei gynigion arbed yn 2014-15.</p> <p>Roedd cynlluniau a threfniadau'r Cyngor i gyflawni arbedion yn y dyfodol yn ddigonol, ac roedd gwelliannau'n cael eu rhoi ar waith.</p> <p>Swyddfa Archwilio Cymru - Mai 2015.</p>

<sup>3</sup> Archwiliad o Gyfrifon 2012-13 Adroddiad er Budd y Cyhoedd



## Llywodraethu

Roedd y Cyngor wedi gwneud cynnydd da wrth ymdrin â'r rhan fwyaf o argymhellion yr adroddiad ar yr Arolygiad Arbennig a'r Adroddiadau er Budd y Cyhoedd, ond mae angen iddo gyflwyno gwelliannau pellach i agweddau eraill ar ei drefniadau llywodraethu o hyd.

Swyddfa Archwilio Cymru - Ionawr 2015, yr adroddiad llawn ar gael yn [www.archwilio.cymru](http://www.archwilio.cymru)

Adroddodd Swyddfa Archwilio Cymru ar drefniadau'r Cyngor i gefnogi diogelu plant ym mis Hydref 2014.

Roedd rhai gwendidau yn y trefniadau llywodraethu, atebolrwydd a rheoli er mwyn gwirio a oedd y Cyngor yn cyflawni ei gyfrifoldebau i ddiogelu plant, ac mae'r Cyngor yn mynd i'r afael â hyn.

Roedd rhai gwendidau yn nhrefniadau'r Cyngor ar gyfer monitro a gwerthuso'i gyfrifoldebau diogelu plant, ac mae'n rhaid i'r Cyngor fynd i'r afael â hyn.

Roedd rhai gwendidau yn ymagwedd y Cyngor at ganfod gwelliannau i'w drefniadau diogelu, a gweithredu yn sgil hynny, ac roedd y Cyngor yn mynd i'r afael â hyn.

Swyddfa Archwilio Cymru - Hydref 2014.

## Perfformiad

Roedd y rhan fwyaf o'r gwasanaethau iechyd yr amgylchedd o fewn y Cyngor yn perfformio'n dda, ond oherwydd toriadau cyllid bydd y Cyngor yn ei chael hi'n anodd cyflawni dyletswyddau statudol newydd i ddiogelu'r cyhoedd a'r amgylchedd yn y dyfodol - Rhagfyr 2014.

Roedd y Cyngor wedi ymrwymo'r rhan fwyaf o'i ddyraniad ar gyfer Taliadau Tai yn ôl Disgresiwn, ond oherwydd gwendidau wrth reoli a monitro arian, nid oedd sicrwydd a oedd y rhai mwyaf anghennus yn derbyn cymorth.

Swyddfa Archwilio Cymru - Ionawr 2015.

Roedd y Cyngor wedi cyflwyno gwelliannau pellach i'w drefniadau ar gyfer ansawdd data.

Swyddfa Archwilio Cymru - Hydref 2014.

Adeiladodd y Gwasanaethau Cymdeithasol ar eu perfformiad da blaenorol ac archwilio cyfleoedd i ddatblygu gwasanaethau ymhellach fel eu bod yn adlewyrchu anghenion lleol ac yn ymateb i newid mewn deddfwriaeth genedlaethol.

**AGGCC Adolygiad a Gwerthusiad o Berfformiad Blynyddol AGGCC 2013-14** - Hydref 2014. Mae adroddiad llawn ar gael yn [www.cssiw.org.uk](http://www.cssiw.org.uk).

Cynhaliodd AGGCC arolygiad cenedlaethol o drefniadau diogelu a chynllunio gofal ar gyfer plant sy'n derbyn gofal a rhai sy'n gadael gofal, sy'n arddangos ymddygiad bregus neu beryglus.

AGGCC Awst 2014. Mae adroddiad llawn ar gael yn [www.cssiw.org.uk](http://www.cssiw.org.uk).

## Perfformiad (parhad)

Roedd y Cyngor yn ystyried sut i ddefnyddio data ar gyllid a pherfformiad o'n gwaith ar gynaliadwyedd Gwasanaethau Cymdeithasol ar draws pum cyngor Gwent er mwyn cynllunio i ddarparu gwasanaethau cymdeithasol yn y dyfodol.

Swyddfa Archwilio Cymru - Chwefror 2015.

Ym mis Chwefror 2015, dywedodd Comisiynydd y Gymraeg fod y Cyngor wedi cymryd camau i wella'r defnydd o'r Gymraeg yn y gweithlu, ond bu'r cynnydd wrth gynyddu cynnwys dwyieithog ei wefan yn araf.

[www.comisiynyddygybraeg.org](http://www.comisiynyddygybraeg.org)

Ni chynhaliodd Estyn unrhyw adolygiadau penodol o fewn y Cyngor eleni, ond mae'n parhau i fonitro a herio gwasanaethau addysg y Cyngor.

## Argymhellion

- 14 O ystyried yr amrywiaeth eang o wasanaethau a ddarperir gan y Cyngor a'r heriau o'i flaen, byddai'n anarferol pe na baem yn cael hyd i agweddau y gellid eu gwella. Gall yr Archwilydd Cyffredinol:
- a wneud cynigion ar gyfer gwella – os caiff cynigion eu gwneud i'r Cyngor, byddwn yn disgwyl iddo weithredu arnynt ac yn mynd ar drywydd yr hyn sy'n digwydd;
  - b gwneud argymhellion ffurfiol ar gyfer gwella - os caiff argymhelliad ffurfiol ei wneud mae'n rhaid i'r Cyngor baratoi ymateb i'r argymhelliad hwnnw o fewn 30 diwrnod gwaith;
  - c cynnal arolygiad arbennig a chyhoeddi adroddiad a gwneud argymhellion; ac
- ch argymhell y dylai Gweinidogion Llywodraeth Cymru ymyrryd mewn rhyw ffordd.
- 15 Nodir isod yr argymhellion ffurfiol a wnaed gan yr Archwilydd Cyffredinol yn ystod y flwyddyn. Mae'n rhaid i awdurdodau baratoi ymateb cyn pen 30 diwrnod gwaith ar ôl eu derbyn. Mae materion ac iddynt lai o flaenoriaeth, a ystyrir yn gynigion gwella, wedi'u cynnwys yn ein hadroddiadau eraill, ond efallai y cyfeirir atynt yn ddiweddarach yn yr adroddiad hwn. Byddwn yn parhau i fonitro argymhellion yr Archwilydd Cyffredinol yn ogystal â'i gynigion ar gyfer gwella yn ystod ein gwaith asesu gwelliant.

## Argymhellion

A1 Dylai'r Cyngor wneud penderfyniad cyfreithlon ynglŷn â lwfansau ar gyfer gwyliau blynyddol a defnyddwyr ceir hanfodol.

Gwnaed yr argymhelliad hwn ym mis Ionawr 2014, ac roedd wedi'i gynnwys yn ein hadroddiad ar Waith Dilynol yr Arolygiad Arbennig a'r Adroddiadau er Budd y Cyhoedd Gwnaeth y Cyngor benderfyniad cyfreithlon ynghylch prynu lwfansau defnyddiwr car hanfodol a gwyliau blynyddol ar 27 Ionawr 2015.

16 Mae'r Archwilydd Cyffredinol hefyd yn gwneud argymhellion a allai fod yn berthnasol i gynghorau yn ei Adroddiadau Cenedlaethol ar Lywodraeth Leol. Ceir rhestr o argymhellion perthnasol a oedd wedi'u cynnwys yn yr adroddiadau a gyhoeddwyd yn 2014-15 yn [Atodiad 5](#).

17 Mae argymhellion a wnaed gan AGGCC yn ystod y flwyddyn wedi'u nodi isod.

## AGGCC

Dylai'r Cyngor:

A1 Ddatblygu'r strategaeth gomisiynu ar gyfer pobl hŷn.

A2 Archwilio'r rhesymau dros oedi wrth ryddhau cleifion o'r ysbyty a sefydlu strategaethau ar gyfer monitro a gwella cynnydd yn y maes hwn.

A3 Parhau i ddatblygu dulliau ar gyfer cefnogi a datblygu sgiliau gofalwyr maeth.

A4 Archwilio ffactorau sy'n cyfrannu at gynnydd yn nifer y plant a osodir ar y gofrestr amddiffyn plant.

A5 Parhau i ddatblygu ffordd o fesur canlyniadau gwasanaethau newydd.

A6 Parhau i ddatblygu dull/fframweithiau i adolygu ansawdd.

A7 Parhau i ddatblygu mecanweithiau i wella goruchwyliaeth gorfforaethol.

# Adroddiad manwl



# Y defnydd o adnoddau

18 Ceir gwybodaeth am incwm, gwariant a lefelau staff y Cyngor yn **Atodiad 6**.

## Archwiliad o gyfrifon y Cyngor

19 Ar 28 Tachwedd 2014, cyflwynodd yr Archwilydd Penodedig Lythyr Archwilio Blynyddol i'r Cyngor. Roedd y llythyr yn rhoi crynodeb o'r prif negeseuon a oedd yn deillio o'i gyfrifoldebau statudol o dan Ddeddf Archwilio Cyhoeddus (Cymru) 2004 fel yr Archwilydd Penodedig, a'i gyfrifoldebau adrodd o dan y Cod Ymarfer Archwilio. Cyhoeddodd yr Archwilydd Penodedig farn archwilio ddiamod ar ddatganiadau cyfrifyddu'r Cyngor, gan ddatgan eu bod yn rhoi darlun cywir a theg o sefyllfa ariannol a thrafodion y Cyngor. Ceir hyd i'r Llythyr Archwilio Blynyddol yn **Atodiad 4** yr adroddiad hwn.

## Roedd gan y Cyngor drefniadau rheoli ariannol da ar waith, ac roedd yn cydnabod bod angen iddo fynd i'r afael â rhai meysydd gwella er mwyn cynorthwyo i gyflawni ei gynlluniau arbed yn y dyfodol

20 Ym mis Mai 2015, adroddodd Swyddfa Archwilio Cymru fod gan y Cyngor hanes da o weithredu o fewn terfynau ei gyllideb. Yn y gorffennol, nodwyd a chyflawnwyd arbedion cyn dechrau'r flwyddyn, ac roedd fframwaith wedi cael ei ddatblygu i fonitro'r broses o gyflawni cynigion arbed 2014-15.

## Roedd gan y Cyngor hanes da o weithredu o fewn terfynau ei gyllideb, ac roedd wedi datblygu fframwaith i fonitro'r broses o gyflawni ei gynigion arbed yn 2014-15

21 Sicrhodd y Cyngor warged ar ei gyllideb ym mhob blwyddyn rhwng 2011-12 a 2013-14. Mae'r Cyngor yn edrych i'r dyfodol wrth ganfod arbedion angenrheidiol, sy'n golygu ei fod yn gallu cynllunio i wneud hynny'n bwylllog. Roedd cyllidebau wedi'u pennu'n seiliedig ar y lefel o arbedion a ganfuwyd eisoes ac a gyflawnwyd yn y blynyddoedd cynt. Gan hynny, hyd 2014-15 ni chafwyd unrhyw arbedion heb eu cyflawni i'w monitro.

22 Yn 2013-14 pennwyd nifer o arbedion i'w sicrhau yn ystod 2014-15, yn hytrach na'u dwyn ymlaen fel arian wedi'i arbed ymlaen llaw o'r flwyddyn gynt. Roedd y Cyngor yn datblygu fframwaith i fonitro ac adrodd yn rheolaidd ar yr arbedion a gyflawnir. Roedd targedau ariannol wedi'u dyrannu ar gyfer yr holl arbedion unigol a nodwyd, ynghyd ag asesiad risg yn seiliedig ar effaith a'r tebygolrwydd o lwyddo. Roedd y cynnydd a wnaed yn erbyn y targedau arbed yn cael ei fonitro a'i adrodd wrth yr Aelodau ynghyd ag adroddiadau rheolaidd i fonitro'r gyllideb.

23 Yn y gorffennol, roedd y Cyngor wedi penderfynu y byddai'n cadw oddeutu £10 miliwn o wrth gefn yn y Gronfa Gyffredinol. Yn y cyfrifon terfynol ar gyfer 2013-14, £16 miliwn oedd balans y Gronfa Gyffredinol ar 31 Mawrth 2014, a £97 miliwn oedd y cyfanswm mewn cronfeydd defnyddadwy. Nid oedd wedi gorfod defnyddio'i Gronfeydd Cyffredinol i leihau gorwariant mewn gwasanaethau.

**Roedd cynlluniau a threfniadau'r Cyngor i gyflawni arbedion yn y dyfodol yn ddigonol, ac roedd gwelliannau'n cael eu rhoi ar waith**

- 24 Roedd gan y Cyngor fframwaith corfforaethol ar waith er mwyn cynllunio'n ariannol, ac roedd yn arddangos rheolaeth ariannol ddigonol. Fodd bynnag, ni roddwyd ystyriaeth amlwg i flaenoriaethau nac amcanion gwella'r Cyngor wrth bennu arbedion y Cyngor. Oherwydd lefel yr arbedion angenrheidiol, roedd y Cyngor yn cydnabod y byddai angen blaenoriaethu gwasanaethau mewn modd mwy effeithiol o hynny allan. Wrth flaenoriaethu, mae angen ystyried y blaenoriaethau a'r amcanion gwella y cytunwyd arnynt yng Nghynllun Corfforaethol y Cyngor.
- 25 Er bod gan y Cyngor hanes da o weithredu o fewn ei gyllideb, roedd y Cyngor yn cydnabod ei bod hi'n bosibl nad oedd ei ddull cyfredol o gyflawni arbedion yn gynaliadwy mwyach. Roedd y Cyngor wedi amcangyfrif y byddai angen iddo sicrhau gwerth £39 miliwn o arbedion dros y tair blynedd nesaf.
- 26 Roedd y Cyngor wedi nodi ei ddrafft o'i gynigion arbed ar gyfer 2015-16, yn dilyn cyfres o gyfarfodydd craffu arbennig er mwyn ystyried y cynigion. Yn rhan o'r cynigion hyn, cynigiodd y Cyngor ddefnyddio cymaint â phosib o unrhyw falansau 'gweddilliol' yn y Gronfa Gyffredinol ar gyfer Cynlluniau Cyfalaf/Buddsoddi i Arbed yn hytrach na defnyddio'i gronfeydd i leihau'r gofynion arbed yn y tymor byr.
- 27 Ar adeg ein gwaith maes roedd y Cyngor wedi bod yn datblygu fframwaith newydd i fonitro arbedion. Dywedasom y byddai gwaith ar wahân i fonitro perfformiad cynlluniau arbed, yn enwedig lle yr oedd angen sicrhau arbedion cylchol, yn dod yn gynyddol bwysig. Byddai'r gwaith monitro hwn hefyd yn galluogi'r Cyngor i werthuso a dysgu yn sgil y cynlluniau arbed hynny a gyflawnwyd yn llawn a'r rhai nas cyflawnwyd. Heb drefn amlwg i fonitro arbedion, gallai llwyddo i sicrhau cyllideb gytbwys guddio methiant i gyflawni arbedion cytunedig, yn enwedig os ceir ffactorau untro nad oeddent yn rhan o'r cynllun arbed, ond fu'n fodd i leihau'r gwariant net. Er enghraifft, gallai'r Cyngor fod wedi llwyddo i fantoli'r gyllideb yn sgil tanwariant untro yn hytrach na thrwy gyflawni cynllun arbedion.
- 28 Ers i ni gwblhau ein gwaith maes mae'r Cyngor wedi dweud wrthym bod adroddiadau mointro cyllideb yn cael eu cyflwyno i bwyllgorau craffu ac yn cynnwys gwybodaeth ar:
- a y cynnydd y mae meysydd gwasanathau wedi'i wneud ar gyflawni eu cynigion arbed ar gyfer y flwyddyn ariannol honno;
  - b cynigion ar gyfer arbed sydd wedi eu cyflawni, neu nad ydynt; a
  - c phan fo tanwario ar sail untro.

# Llywodraethu

**Mae'r Cyngor wedi gwneud cynnydd da wrth ymdrin â'r rhan fwyaf o argymhellion yr adroddiad ar yr Arolygiad Arbennig, a'r Adroddiadau er Budd y Cyhoedd, ond mae angen iddo gyflwyno gwelliannau pellach i agweddau eraill ar ei drefniadau llywodraethu**

## **Gweithredodd y Cyngor y rhan fwyaf o'n hargymhellion**

- 29 Ymdriniodd y Cyngor â'r rhan fwyaf o'r argymhellion a wnaed yn ein hadroddiad ar yr Arolygiad Arbennig a gyhoeddwyd ym mis Ionawr 2014<sup>4</sup> ar drefniadau llywodraethu corfforaethol y Cyngor a'r argymhellion a wnaed yn y ddau Adroddiad er Budd y Cyhoedd ar bennu cyflogau<sup>5</sup> a lwfansau defnyddiwr car hanfodol a gwyliau blynyddol Prif Swyddogion<sup>6</sup>. Yr oedd cynlluniau clir ac amserlenni wedi'u sefydlu er mwyn cyflawni'r nifer fach o gamau gweithredu oedd yn weddill.
- 30 Eglurodd ac atgyfnerthodd y Cyngor rolau llywodraethu a phenderfynu. Darparodd hyfforddiant i'r aelodau ac i swyddogion ar bwerau penderfynu a llywodraethu, ac roedd hi'n amlwg bod mwy o ymwybyddiaeth o'r angen i gadw at y rheolau a'r rheoliadau.
- 31 Parhaodd y Bwrdd Rhaglen Gwella Llywodraethu i roi cynllun gweithredu Gwella Llywodraethu'r Cyngor ar waith mewn modd effeithiol. Parhaodd i roi adroddiadau rheolaidd i'r aelodau.
- 32 Atgyfnerthodd y Cyngor ei bolisiau a'i weithdrefnau caffael, ac fe gyflwynwyd gwelliannau i broffil a rôl y swyddogaeth gaffael. Atgyfnerthodd y Cyngor hefyd drefniadau rheoli risg ar lefel gorfforaethol ac ar lefel gwasanaeth, a gwella fformat y gofrestr risg.

## **Mae'r Cyngor bellach wedi gwneud penderfyniad cyfreithlon ynghylch y lwfansau gwyliau blynyddol a defnyddiwr car hanfodol**

- 33 Ar adeg cyhoeddi ein hadroddiad dilynol ar yr Arolygiad Arbennig, nid oedd y Cyngor wedi gwneud penderfyniad cyfreithlon ynghylch lwfansau gwyliau blynyddol a defnyddiwr car hanfodol. Cynghorwyd y Cyngor i fynd i'r afael â hyn cyn gynted â phosib, a gwnaeth hynny ym mis Ionawr 2015.

4 Cyngor Bwrdeistref Sirol Caerffili - Arolygiad Arbennig 2013-14

5 Archwiliad o Gyfrifon 2012-13 Adroddiad er Budd y Cyhoedd

6 Lwfansau Defnyddiwr Car Hanfodol a Gwyliau Blynyddol Prif Swyddogion - Adroddiad er Budd y Cyhoedd

## Roedd y Cyngor yn bwriadu cwblhau rhai agweddau a oedd yn weddill o fewn y misoedd nesaf

- 34 Ar adeg ein hadroddiad dilynol ar yr Arolygiad Arbennig ym mis Rhagfyr 2014, roedd gan y Cyngor waith ar y gweill i ymdrin â'r argymhellion a oedd yn weddill. Bwriadwyd gweithredu llawer o'r argymhellion hyn a oedd yn weddill o fewn y tri neu bedwar mis nesaf. Mae'r rolau a'r cyfrifoldebau ar gyfer gweithdrefnau chwythu'r chwiban bellach yn gliriach ac, ym mis Tachwedd 2014, mabwysiadodd y Cyngor bolisi chwythu'r chwiban newydd wedi'i addasu o ganllawiau a ddarparwyd gan yr elusen chwythu'r chwiban: Public Concern at Work. Dechreuwyd darlledu cyfarfodydd y Cyngor ar y we ym mis Mawrth 2014. Daeth pleidleisio electronig hefyd yn weithredol yng nghyfarfod y Cyngor ym mis Ionawr 2015. Fodd bynnag, rhoddwyd y gorau i'r dechnoleg hanner ffordd drwy'r cyfarfod oherwydd problemau technegol a dychwelodd y Cyngor i bleidleisio drwy ddangos dwylo. Mae pleidleisio electronig bellach yn cael ei ailystyried. Yn y cyfamser, nodir mewn cofnodion Cyngor a yw penderfyniad wedi'i wneud yn unfryd, nifer y cynghorwyr a bleidleisiodd yn erbyn y cynnig a'r nifer a ataliodd eu pleidlais.

## Roedd angen gwneud mwy o waith i wella craffu, archwilio mewnol a hunanarfarnu; ac i ddatblygu strategaeth adnoddau dynol a chynllunio'r gweithlu

Roedd y darlun yn gymysg o ran effeithiolrwydd ac effaith craffu, ac mae angen egluro rôl y swyddogaeth honno

- 35 Roedd mwyafrif y camau a oedd wedi'u cynnwys yng nghynllun gweithredu Gwella Craffu'r Cyngor naill ai wedi'u cyflawni'n llawn neu'n rhannol. Roedd yn amlwg bod newidiadau gweithdrefnol i'r modd yr oedd cyfarfodydd craffu'n cael eu cynnal wedi'u gweithredu'n llawn. Roedd hyfforddiant pellach hefyd wedi'i ddarparu i'r aelodau. Roedd lefel ac ansawdd yr her a gynigiai aelodau Craffu wedi gwella yn ystod y flwyddyn ddiwethaf. Roedd yr aelodau Craffu yn dal yn awyddus i ddatblygu eu rolau. Roedd y Cyngor yn cymryd rhan yn rhaglen Her Craffu Gwent, oedd yn cael ei chynnal gan y Ganolfan Craffu Cyhoeddus.
- 36 Fodd bynnag, dywedodd llawer o'r swyddogion y buom yn cyfweld â hwy wrthym nad oedd y swyddogaeth graffu'n effeithiol iawn, a bod dryswch ynghylch y rôl craffu. Roedd yr hyn a welsom wrth arsylwi dau bwyllgor craffu yn cefnogi'r safbwyntiau hyn. Roedd y cyfarfodydd yn hir iawn, ac nid oedd digon o ffocws i'r agendâu. Nid oedd y rheswm dros ystyried eitemau'n glir bob amser, na sut oedd y testunau hynny'n ymwneud yn benodol â'r rôl craffu.



- 37 Roedd angen i'r Cyngor wella'r drefn ar gyfer blaenoriaethu eitemau ar yr agenda fel bod yr aelodau'n gallu canolbwyntio ar flaenoriaethau'r Cyngor ac ar feysydd lle byddent yn creu'r mwyaf o effaith. Roedd matrices blaenoriaethu wedi cael ei ddrafftio er mwyn rheoli rhaglenni gwaith y Pwyllgorau Craffu yn well. Mae'n bwysig defnyddio'r matrices hwn yn gyson ar draws yr holl Bwyllgorau Craffu.
- 38 Ar y cyfan, teimlai'r aelodau fod adroddiadau'r swyddogion o safon dda. Caiff gwybodaeth am berfformiad ei thrafod a'i herio'n rheolaidd mewn Pwyllgorau Craffu. Deallwn fod y Cyngor yn cynnal adolygiad er mwyn pennu'r math o wybodaeth am berfformiad y dylai Pwyllgorau Craffu fod yn ei hystyried.
- 39 Cynhaliwyd pwyllgorau craffu arbennig er mwyn ystyried yr arbedion sydd eu hangen i fodloni'r diffyg yn y gyllideb. Defnyddiwyd grwpiau gorchwyl a gorffen hefyd yn y gorffennol. Byddai'r Cyngor yn elwa ar ddefnyddio grwpiau gorchwyl a gorffen yn amlach er mwyn cynnal adolygiad manylach o faterion penodol.
- 40 Darparodd y Cyngor hyfforddiant pellach ar reoli risg i aelodau o'r Pwyllgor Archwilio. Roedd hyn i bob pwrpas yn ailadrodd y sesiwn hyfforddi ragarweiniol a gynhaliwyd i'r aelodau'r llynedd. Nid hyfforddiant 'wedi'i wella' ydoedd, fel y gwnaethom ei argymhell. Roedd y Cyngor o'r farn fod angen i'r Pwyllgor Archwilio droi'r hyfforddiant hwn yn ymarfer. Byddai penderfyniad wedyn yn cael ei wneud ynghylch anghenion hyfforddi pellach ar ôl cynnal y dadansoddiad nesaf o anghenion hyfforddi'r aelodau. Nid oedd unrhyw raglen hyfforddi barhaus, ac roedd angen i'r Cyngor sicrhau bod rhaglen o'r fath yn cael ei llunio a'i gweithredu.

Roedd y Cyngor wedi dechrau ymdrin ag agweddau ar ein hargymhellion i wella Archwilio Mewnol, ond nid oedd ganddo gynllun gweithredu cadarn er mwyn sicrhau y gallai olrhain cynnydd

- 41 Roedd y Cyngor wedi diweddarau ei Siarter Archwilio Mewnol, ac wedi rhoi Strategaeth Archwilio Mewnol ar waith, yn dilyn ymgynghoriad â'r Pwyllgor Archwilio. Yr her allweddol a wynebai'r Cyngor bellach oedd sicrhau bod y rhain yn cael eu trosi'n ymarfer.
- 42 Roedd gan yr adran Archwilio Mewnol ddealltwriaeth gliriach o'r gwelliannau yr oedd eu hangen. Roedd y Cynllun Archwilio Mewnol yn cynnwys adolygiadau o risgiau strategol a risgiau gweithredol ehangach, fel Safon Ansawdd Tai Cymru, ond parhaodd i ganolbwyntio ar agweddau ariannol yn bennaf.
- 43 Nid oedd y Cyngor wedi'i asesu ei hun eto yn erbyn Safonau Archwilio Mewnol y Sector Cyhoeddus a ddaeth i rym ym mis Ebrill 2013. Fodd bynnag, dywedwyd wrthym fod cynlluniau i wneud hyn yn rhan o ymarfer â chynghorau cyfagos yn 2015. Canfu adolygiad o bapurau Archwilio Mewnol fod lle i wella o hyd o ran lefel yr adolygu ac ansawdd y dogfennau.

- 44 Nid oes gan y Cyngor gynllun gweithredu cadarn i yrru'r gwelliannau a awgrymwyd yn ein hadroddiad ar yr Arolygiad Arbennig, a fyddai'n galluogi i swyddogion ac aelodau fonitro cynnydd yn rheolaidd. O ganlyniad i hyn, ceir risg y gallai'r Cyngor golli golwg ar yr angen am welliant parhaus o ran Archwilio Mewnol.

Nid oedd y Cyngor wedi gwireddu manteision yr agweddau strategol ar gynllunio'r gweithlu ac adnoddau dynol, er y cafwyd cynnydd sylweddol wrth ddatblygu polisiau'n gysylltiedig ag adnoddau dynol er mwyn hwyluso gweithredu cynllun ariannol tymor canolig y Cyngor

- 45 O ran AD, ffocws y Cyngor dros y 12 mis blaenorol fu datblygu a chytuno ar ystod o offerynnau a pholisiau ar gyfer y gweithlu fyddai'n helpu'r Cyngor i gyflawni'r lefel angenrheidiol o arbedion yn unol â'i Gynllun Ariannol Tymor Canolig (MTFP). Roedd y rhain yn cynnwys polisiau ar ddiswyddo gwirfoddol, diswyddo gorfodol ac ymddeoliad cynnar.
- 46 Fodd bynnag, roedd y Cyngor yn dal heb strategaeth a chynllun gweithredu AD cytunedig a chynllun integredig ar gyfer y gweithlu, er inni argymhell hynny dair blynedd yn ôl, a phwysleisio hynny yn adroddiad Arolygiad Arbennig y llynedd. Roedd angen i uwch swyddogion gytuno ar bwrpas a manteision strategaeth AD a chynllun ar gyfer y gweithlu, yn enwedig oherwydd yr ansicrwydd ynghylch ffurf y sefydliad yn y dyfodol. Ni chafwyd digon o ysgogiad corfforaethol i sicrhau bod y rhain yn cael eu datblygu.
- 47 Roedd pecyn cymorth cynllunio'r gweithlu hefyd wedi cael ei ddatblygu i'w ddefnyddio ar y cyd ag AD ar gyfer y meysydd hynny lle'r oedd y materion pwysicaf yn codi yng nghyswllt y gweithlu. Roedd cynllunio'r gweithlu hefyd yn cael ei ystyried ar lefelau uwch ac ar lefelau gweithredol er mwyn cynorthwyo i ymateb i'r her sy'n wynebu'r Cyngor yn sgil gostyngiadau yn y gyllideb. Fodd bynnag, nid oedd yr wybodaeth hon ynghylch cynllunio'r gweithlu wedi cael ei dadansoddi na'i chyfuno i greu dogfen gorfforaethol y gallai'r Cyngor ei defnyddio'n sail ar gyfer ei waith cynllunio strategol.
- 48 Yn nhyb y swyddogion, nid oedd peidio cael strategaeth AD a chynllun ar gyfer y gweithlu wedi amharu ar y gwaith cynllunio. Fodd bynnag, oherwydd y pwysau y mae'r Cyngor yn eu wynebu, mae cael strategaeth AD gadarn a chynllun gweithredu er mwyn sicrhau bod adnoddau'n cael eu cynllunio a'u defnyddio'n effeithiol bellach yn bwysicach nag erioed.
- 49 Hyd yma, mae'r Cyngor wedi llwyddo i osgoi nifer sylweddol o ddiswyddiadau gorfodol drwy reoli swyddi gwag, drwy golli swyddi'n naturiol a thrwy adleoli. Serch hynny, cydnabu'r Cyngor bod angen trawsnewid y gweithlu er mwyn cyflawni'r amcangyfrif o £39 miliwn o arbedion dros y tair blynedd nesaf. I gyflawni'r trawsnewid hwn, bydd angen cynllunio'r gweithlu'n strategol ar yr un pryd ag

adolygu darpariaeth gwasanaeth. Gall cynllunio'r gweithlu'n effeithiol esgor ar arbedion sylweddol, ynghyd â manteision eraill: gweithlu mwy ystwyth sy'n canolbwyntio ar ddarparu'r gwasanaethau gorau i ddinasyddion ac a fydd, wrth i'r sefyllfa economaidd wella'n raddol, yn y sefyllfa orau i fanteisio ar hynny.

Roedd y Cyngor wedi mabwysiadu dull pwylllog o hunanarfarnu, ond roedd yn dal heb gytuno ar bwrpas hunanarfarnu, ac mae ansicrwydd o hyd ynghylch sut y byddai hynny'n cael ei ddefnyddio i oleuo gwaith cynllunio corfforaethol ac ariannol, a chynllunio gwasanaethau

- 50 Nid oedd gan y Cyngor ymagwedd gorfforaethol at hunanarfarnu. Gyda chymorth Cymdeithas Llywodraeth Leol Cymru (CLILC) datblygodd y Cyngor gyfres o egwyddorion allweddol a phum cwestiwn, yr oedd pob gwasanaeth yn eu defnyddio er mwyn darparu hunanarfarniad. Roedd ansawdd a manylder yr hunanarfarniadau a gwblhawyd yn amrywio. Nid oedd yr aelodau wedi cymryd unrhyw ran yn y gwaith o lenwi'r hunanarfarniadau.
- 51 Nid oedd y swyddogion wedi cyfleu'n glir beth oedd pwrpas cynnal yr hunanarfarniadau. Nid oeddent yn cael eu defnyddio i oleuo CATC y Cyngor, er enghraifft. Roedd hunanarfarniadau hefyd wedi cael eu cynnal y tu allan i'r broses cynllunio gwasanaethau.
- 52 Er gwaethaf y diffyg eglurder ynglŷn â'r ffordd ymlaen, deallwn fod templed hunanarfarnu diwygiedig newydd wedi'i gytuno'n ddiweddar, a fyddai'n cael ei ymgorffori'n rhan o gylch blynyddol cynlluniau gwella'r gwasanaethau. Rhoddai'r templed hwn fwy o bwyslais ar y modd y mae gwasanaethau'n cymharu ag eraill o ran ansawdd, canlyniadau, allbynnau a chost. Byddai'r Prif Weithredwr Dros Dro ac Aelod Rheoli Perfformiad y Cabinet hefyd yn cwrdd â phob Cyfarwyddwr a Phennaeth Gwasanaeth i herio'r hunanarfarniadau.
- 53 Roedd asesiad blynyddol y Cyngor o'i berfformiad yn 2013-14 yn cydymffurfio â deddfwriaeth statudol berthnasol. Cafodd ei gymeradwyo gan y Cyngor llawn ar 7 Hydref a'i gyhoeddi ar wefan y Cyngor ar 13 Hydref 2014. Mae'n rhoi asesiad cytbwys o berfformiad y Cyngor wrth gyflawni ei amcanion gwella ar gyfer 2013-14. Mae'n cynnwys perfformiad yn erbyn dangosyddion perfformiad statudol yn ogystal â mesurau perfformiad lleol perthnasol. Lle bo'r wybodaeth honno ar gael, nodir perfformiad cymharol yn erbyn gwybodaeth o flynyddoedd cynt, ynghyd â chymhariaeth ag awdurdodau lleol eraill Cymru. Mae crynodeb o brosiectau cydweithredol y Cyngor hefyd wedi'i gynnwys.

## Adroddodd Swyddfa Archwilio Cymru ar drefniadau'r Cyngor i gefnogi diogelu plant ym mis Hydref 2014

- 54 Yn ystod y cyfnod o fis Mawrth i fis Mai 2014, cwblhawyd adolygiad o drefniadau sicrwydd ac atebolrwydd y Cyngor o ran sicrhau bod polisïau a gweithdrefnau diogelu ar waith, ac y cedwir atynt. Archwiliai'r astudiaeth yr hyn yr oedd y Cyngor ei hun wedi'i wneud i sicrhau bod ei drefniadau i gefnogi diogelu yn effeithiol. Gwnaed hyn drwy adolygu'r modd yr oedd y Cyngor yn cyflawni ei gyfrifoldebau diogelu ar bob lefel: Y Cabinet, yr Uwch Dîm Rheoli, Craffu a swyddogion unigol.

### Roedd rhai gwendidau yn y trefniadau llywodraethu, atebolrwydd a rheoli er mwyn gwirio a oedd y Cyngor yn cyflawni ei gyfrifoldebau i ddiogelu plant, ac mae'r Cyngor yn mynd i'r afael â hyn

- 55 Mae Bwrdd Diogelu Plant De Ddwyrain Cymru yn cynnwys pum cyngor Gwent. Dyma'r prif gorff sy'n goruchwyllo datblygiad polisi diogelu ac amddiffyn plant. Mae'r Cyfarwyddwr Cynorthwyol Gwasanaethau Plant yn cynrychioli'r Cyngor ar Fwrdd Diogelu Plant De Ddwyrain Cymru. Mae gan y Cyngor hefyd ei Grŵp Dysgu ac Adolygu ei hun, ac mae Bwrdd Rhianta Corfforaethol wedi'i sefydlu.
- 56 Ym mis Mai 2014, adroddwyd nad oedd gan y Cyngor bolisi diogelu corfforaethol a'i fod yn defnyddio Gweithdrefnau Amddiffyn Plant Cymru Gyfan. Tybiwyd bod yr holl aelodau o staff yn gwybod at bwy i droi er mwyn codi unrhyw faterion neu bryderon. Fodd bynnag, nid oedd unrhyw ddogfennau corfforaethol i nodi hyn. Roedd hyn yn gwanio trefniadau atebolrwydd a sicrwydd corfforaethol. Roedd polisi diogelu ar wahân ar waith ar gyfer y Gyfarwyddiaeth Addysg a Dysgu Gydol Oes.
- 57 Nid oedd unrhyw aelod cabinet arweiniol a chanddo gyfrifoldeb penodol am ddiogelu, er bod llawer yn cydnabod bod y cyfrifoldebau hyn yn perthyn i'r Aelod Cabinet ar gyfer Gwasanaethau Cymdeithasol. Nid oedd diogelu wedi'i gynnwys yn nisgrifiadau rôl yr aelodau, er bod y Cyngor yn cyfleu'n glir bod pawb yn gyfrifol am ddiogelu.
- 58 Roedd gan y Cyngor nifer o amcanion gwella cysylltiedig, gan gynnwys: 'Sicrhau bod plant a phobl ifanc sy'n derbyn gofal yn cael eu cefnogi i gyflawni eu potensial llawn.' Roedd cynnydd yn cael ei fonitro'n rheolaidd yn erbyn yr amcanion gwella hyn, a chynlluniau gweithredu manwl wedi'u cynhyrchu ar gyfer pob amcan gwella.

## Roedd rhai gwendidau yn nhrefniadau'r Cyngor ar gyfer monitro a gwerthuso'i gyfrifoldebau diogelu plant, ac mae'n rhaid i'r Cyngor fynd i'r afael â hyn

- 59 Cynhyrchwyd cerdyn sgorio i adrodd ar berfformiad yn erbyn nifer fawr o ddangosyddion y Gwasanaethau Plant, gan gynnwys 10 dangosydd perfformiad cenedlaethol a dau ddangosydd perfformiad lleol yn gysylltiedig â diogelu. Dangosai'r perfformiad yn erbyn y dangosyddion allweddol cenedlaethol fod y Cyngor yn perfformio'n dda. Nid oedd unrhyw ddangosyddion ar gyfer mesurau corfforaethol, fel hyfforddiant a gwiriadau recriwtio.
- 60 Nid oedd unrhyw adroddiadau wedi cael eu cyflwyno i bwyllgorau'r Cyngor ar ddiogelu'n benodol, er y cafwyd craffu ar rai meysydd eraill cysylltiedig. Rhoddwyd y newyddion diweddaraf i'r pwyllgorau craffu hefyd bob chwe mis yn erbyn amcanion gwella perthnasol. Nid oedd rhyw lawer o adroddiadau felly'n cael eu cyflwyno i'r pwyllgorau ar ddiogelu.
- 61 Nid oedd polisiâu AD allweddol wedi cael eu diweddarau i adlewyrchu newidiadau allweddol mewn deddfwriaeth, fel y Gwasanaethau Datgelu a Gwahardd. 2004 oedd y flwyddyn ar bolisi recriwtio'r Cyngor. Deallwn fod y polisi bellach yn cael ei adolygu. Roedd systemau ar waith i sicrhau bod gwiriadau'n cael eu cynnal a dywedwyd wrthym nad oedd AD yn cofrestru dechreuwyd newydd ar y gyflogres nes bo'r holl wiriadau priodol wedi'u cynnal.
- 62 Yng Nghyfarwyddiaethau'r Gwasanaethau Cymdeithasol, Addysg a Dysgu Gydol Oes, yr oedd trywydd archwilio clir ar gyfer yr holl gyrsiau hyfforddi a'r rhai fu'n bresennol ar y cyrsiau hynny. Fodd bynnag, nid oedd hyfforddiant diogelu gorfodol yn cael ei ddarparu i wasanaethau eraill. Nid oedd diogelu wedi'i gynnwys yn rhan o broses ymsefydlu'r aelodau. Nid oedd gan y Cyngor unrhyw sicrwydd bod aelodau etholedig yn derbyn hyfforddiant a chefnogaeth ddigonol i gyflawni'r rôl bwysig hon.

## Roedd rhai gwendidau yn ymagwedd y Cyngor at ganfod gwelliannau i'w drefniadau diogelu, a gweithredu yn sgil hynny, ac roedd y Cyngor yn mynd i'r afael â hyn

- 63 Roedd y staff yn derbyn hyfforddiant gorfodol ar ddiogelu data yn flynyddol. Lansiwyd cwrs e-ddysgu gorfodol ar Ddiogelu Gwybodaeth y llynedd. Roedd adroddiad ar ganlyniad archwiliadau'r ysgolion wedi cael ei gyflwyno i'r Pwyllgor Craffu. Roedd diogelu'n elfen allweddol o'r archwiliad.
- 64 Ceir nifer o enghreifftiau lle'r oedd y Cyngor wedi gwella'i drefniadau ar gyfer diogelu plant, gan gynnwys defnyddio'r cyfryngau cymdeithasol a throsglwyddo cofnodion. Roedd Prosiect Plant Coll Gwent wedi canfod arfer da ym maes addysg yn y Cyngor, ac ar ganol ailadrodd hyn ar draws rhanbarth De Ddwyrain Cymru.

- 65 Roedd y Gyfarwyddiaeth Addysg a Dysgu Gydol Oes a'r Gyfarwyddiaeth Gwasanaethau Cymdeithasol wedi cwblhau archwiliadau diogelu ar wahân ar Adran 28 Deddf y Plant ac wedi cyflwyno'r rhain i Reolwr Busnes Bwrdd Diogelu Plant De Ddwyrain Cymru i'w hadolygu ac er mwyn sicrhau ansawdd. Fodd bynnag, nid oedd unrhyw asesiad wedi'i gwblhau o'r trefniadau corfforaethol.
- 66 Nid oedd unrhyw adolygiadau archwilio na chraffu mewnol ar ddiogelu wedi cael eu cynnal yn y pum mlynedd diwethaf.

# Perfformiad

**Roedd y rhan fwyaf o'r gwasanaethau iechyd yr amgylchedd o fewn y Cyngor yn perfformio'n dda, ond oherwydd toriadau cyllid bydd y Cyngor yn ei chael hi'n anodd cyflawni dyletswyddau statudol newydd i ddiogelu'r cyhoedd a'r amgylchedd yn y dyfodol**

- 67 Ym mis Hydref 2014 cynhaliom adolygiad o wasanaethau iechyd yr amgylchedd y Cyngor yn rhan o'n hastudiaethau Cymru gyfan<sup>7</sup>. Roedd yr astudiaeth yn ystyried effaith toriadau cyllid ar allu gwasanaethau iechyd yr amgylchedd o fewn y Cyngor i gyflawni eu hymrwymiaid statudol. Nodai'r adroddiad y canlynol:
- a Ers 2011-12, roedd y Cyngor wedi cyflwyno toriad o 1.55 y cant i'w gyllideb ar gyfer iechyd yr amgylchedd, ac fe gafwyd gostyngiad o ddau y cant yn nifer y staff a oedd yn cael eu cyflogi i gyflenwi'r gwasanaethau hyn.
  - b Roedd gwasanaeth iechyd yr amgylchedd y Cyngor yn darparu lefel arfer da neu arfer gorau gan amlaf, o'i farnu yn erbyn y Safonau Arfer Gorau.
  - c Roedd safbwyntiau staff iechyd yr amgylchedd y Cyngor ynghylch safon bresennol gwasanaeth iechyd yr amgylchedd yn gadarnhaol gan amlaf. Fodd bynnag, canfuwyd lefel isel o ymwybyddiaeth ynghylch perfformiad cyfredol y Cyngor a'i gynlluniau i'r dyfodol yn ein harolwg o'r cyhoedd.
  - ch Roedd Llywodraeth Cymru'n cynllunio deddfwriaeth newydd arwyddocaol fyddai'n cael effaith uniongyrchol ar y gwasanaethau yr oedd timau iechyd yr amgylchedd mewn cynghorau'n eu darparu. Yr oedd pryder wedi'i fynegi ar adeg ein gwaith maes gan rai cynghorwyr a staff y Cyngor y byddai'n anymarferol cyflwyno pwerau a dyletswyddau newydd ar adeg lle'r oedd gwasanaethau'n wynebu toriadau sylweddol.

<sup>7</sup> Cyflawni â llai - yr effaith ar wasanaethau iechyd yr amgylchedd a dinasyddion, Swyddfa Archwilio Cymru, Hydref 2014

## Roedd y Cyngor wedi ymrwymo'r rhan fwyaf o'i ddyraniad ar gyfer Taliadau Tai yn ôl Disgresiwn, ond oherwydd gwendidau wrth reoli a monitro arian, nid oedd sicrwydd a oedd y rhai mwyaf anghennus yn derbyn cymorth

- 68 Yn sgil Deddf Diwygio Lles 2012, daw newid sylweddol i'r dull o weinyddu a dosbarthu budd-daliadau, a bydd hyn yn cael cryn effaith ar lawer o ddinasyddion. Ym mis Ebrill 2011, dechreuodd Llywodraeth y DU raglen ddiwygio, fydd yn arwain at gyflwyno Credyd Cynhwysol yn raddol rhwng mis Hydref 2013 a 2017. Agwedd sy'n cael cryn sylw yng nghynlluniau'r Llywodraeth yw newidiadau i Fudd-dal Tai sy'n anelu i sicrhau gostyngiad o oddeutu £2.3 biliwn mewn gwariant blynyddol yn y DU. Bydd y newidiadau hyn yn golygu bod miliynau o aelwydydd ym Mhrydain yn derbyn llai o arian drwy fudd-daliadau, ac yn wynebu penderfyniadau anodd ynghylch sut i ddefnyddio'u harian ac ymdopi'n ariannol o ddydd i ddydd.
- 69 Ym mis Ionawr 2015, cyhoeddodd yr Archwilydd Cyffredinol ei adroddiad ar y graddau yr oedd cynghorau'n rheoli effaith diwygiadau lles ar denantiaid tai cymdeithasol yng Nghymru. Amlygodd yr adroddiad bedair enghraifft o arfer da yn ymwneud â diwygio lles yn y Cyngor. Adolygodd yr adroddiad hefyd y rheolaeth ar Taliadau Tai yn ôl Disgresiwn (TTD), a'r defnydd ohonynt, gan gynghorau yng Nghymru. Ei gasgliad oedd bod anghysondebau a gwendidau sylweddol yn gysylltiedig â dosbarthu, gweinyddu a defnyddio'r taliadau hyn.
- 70 Yn ogystal â'r uchod, canfu ein hadolygiad bod y Cyngor wedi cyflwyno rhai systemau da i helpu cwsmeriaid i ymgeisio am TTD, ond bod cyfleoedd i ddatblygu a gwella mwy ar y trefniadau hyn. Er enghraifft, mae gan y Cyngor dudalen benodol ar gyfer TTD ar ei wefan, sy'n cynnwys gwybodaeth gynhwysfawr a defnyddiol am TTD. Fodd bynnag, nid yw'r dudalen honno'n cynnwys dolen gyswllt i bolisi'r Cyngor ar TTD, nac yn egluro'n glir sut y caiff arian TTD ei ddefnyddio i helpu pobl leol ag anghenion tai - er enghraifft, pobl ddigartref neu'r tenantiaid tai cymdeithasol hynny yr effeithiwyd arnynt gan y cymhorthdal ystafell sbâr. Mae'r Cyngor ar hyn o bryd yn ymgynghori ar ei strategaeth yn erbyn tlodi ac mae ymestyn y strategaeth hon i ystyried defnyddio TTD i atal tlodi yn opsiwn y dylai'r Cyngor ei ystyried. Ers ein hadolygiad, gwnaeth y Cyngor ddiweddar a chymeradwyo ei Bolisi TTD ym mis Mehefin 2015 ac mae ar gael ar wefan y Cyngor. Cadarnhaodd y Cyngor ei strategaeth gwrthdlodi hefyd ar 9 Mehefin 2015.
- 71 Canfuom nad yw'n hawdd ymgeisio am TTD yng Nghaerffili. Nid oes ffurflen gais ar gael ar wefan y Cyngor a dywedir wrth ymgeiswyr fod angen iddynt gysylltu â'r Cyngor i ofyn iddo anfon ffurflen gais atynt. Mae'r ffurflen gais yn canolbwyntio ar yr wybodaeth y mae ar y Cyngor ei hangen er mwyn gwneud penderfyniad ac yn nodi'r wybodaeth ategol sydd ei hangen gan ymgeiswyr. Mae'r Cyngor o'r farn fod ei ymagwedd at TTD yn canolbwyntio ar gwsmeriaid ond nid yw'r dystiolaeth



yr ydym ni wedi'i gweld yn cefnogi'r safbwynt hwnnw. Er enghraifft, os nad yw'r Cyngor wedi gweld cyfriflen banc y cwsmer o'r blaen yna mae'r Cyngor yn gofyn i'r cwsmer gyflwyno cyfriflenni banc i gefnogi ei hawliad, hyd yn oed os gwnaeth yr ymgeisydd gais am Fudd-dal Tai yn ddiweddar, ac y dyfarnwyd y budd-dal hwnnw iddo. Dylai'r Cyngor ystyried y dystiolaeth sydd ei hangen fesul achos er mwyn annog pobl i fanteisio ar y taliadau.

- 72 Mae'r Cyngor yn monitro'r swm o TTD y mae wedi'i wario yn erbyn y swm o arian a ddarparwyd gan yr Adran Gwaith a Phensiynau. Mae'r Cyngor hefyd yn monitro faint o gwsmeriaid sydd wedi derbyn cymorth a'r swm o arian TTD sydd ar gael i gynorthwyo ymgeiswyr. Serch hynny, nid yw'r Cyngor yn monitro nifer y landlordiaid sydd wedi derbyn cymorth i sicrhau darpariaeth dda ar draws yr holl sectorau a'r ardaloedd, ac nid yw ychwaith yn monitro effaith ei daliadau tai yn ôl disgrisiwn na'r modd y mae'r adnoddau hyn wedi helpu cwsmeriaid yr effeithiwyd arnynt gan y diwygiadau lles, na'i effaith o ran cynnal tenantiaethau.
- 73 Ar ddiwedd mis Tachwedd 2014, roedd y Cyngor wedi gwario £372,160 (97.4 y cant) o'i ddyraniad o £382,715 o TTD gan yr Adran Gwaith a Phensiynau, gan helpu 1,193 o ymgeiswyr. Mae'n amlwg bod y Cyngor yn sicrhau bod cymaint ag sy'n bosib o'r arian TTD yn cael ei dalu. Fodd bynnag, o ganlyniad i wendidau a nodir ym mharagraff 72 ni all y Cyngor sicrhau ei hunan ei fod bob amser yn talu TTD i'r bobl gywir, yn enwedig y rhai hynny a chanddynt yr angen mwyaf am gymorth.

## Roedd y Cyngor wedi cyflwyno gwelliannau pellach i'w drefniadau ar gyfer ansawdd data

- 74 Cynhaliwyd ein Hadolygiad Ansawdd Data cynhwysfawr yn nhymor yr haf 2013, a buom yn adolygu camau gweithredu'r Cyngor yn sgil hynny yn rhan o'n gwaith dilynol ar yr Arolygiad Llywodraethu Corfforaethol yn nhymor yr hydref 2014.
- 75 Roedd Uned Rheoli Perfformiad ganolog y Cyngor wedi parhau i gydweithio â gwasanaethau i adolygu a gwella trefniadau ansawdd data yn gysylltiedig â dangosyddion perfformiad lleol a chenedlaethol. Roedd diffiniadau wedi'u sefydlu ar gyfer yr holl fesurau lleol a oedd yn gysylltiedig ag amcanion gwella'r Cyngor. Defnyddiwyd profforma diffiniadau a gwnaed gwaith i brofi'r graddau y cedwir at y diffiniadau hyn ar ôl canfod gwendidau'n flaenorol yn y maes hwn, o fewn y Cyngor ac mewn cynghorau eraill ledled Cymru. Roedd y Cyngor wedi cyflwyno rhai newidiadau i'w fesurau o ganlyniad i hyn er mwyn sicrhau eu bod yn fwy priodol ac wedi'u diffinio'n glir. Roedd yr Uned Rheoli Perfformiad ganolog wedi adolygu a phrofi'r mesurau newydd hyn yn ymarferol.
- 76 Mae'r broses o adolygu a phrofi dangosyddion strategol cenedlaethol cyn eu cyflwyno i Lywodraeth Cymru wedi parhau. Cafodd Mesurau Atebolrwydd Cyhoeddus a mesurau lleol yn gysylltiedig ag amcanion gwella'r Cyngor hefyd eu dilysu. Rhoddodd hyn gyfle i'r Cyngor nodi a chywiro unrhyw wallau cyn eu cyflwyno, ac i ddysgu yn sgil unrhyw wallau. Defnyddiwyd dull seiliedig ar risg i nodi'r mesurau hynny a fyddai'n elwa ar adolygiad helaethach.

## Adeiladodd y Gwasanaethau Cymdeithasol ar eu perfformiad da blaenorol ac archwilio cyfleoedd i ddatblygu gwasanaethau ymhellach fel eu bod yn adlewyrchu anghenion lleol ac yn ymateb i newid mewn deddfwriaeth genedlaethol

- 77 Adroddodd AGGCC<sup>8</sup> fod Gwasanaethau Cymdeithasol Caerffili wedi adeiladu ar ei berfformiad da blaenorol yn 2013-14, ac wedi archwilio cyfleoedd i ddatblygu gwasanaethau ymhellach er mwyn adlewyrchu angen lleol ac ymateb i newid mewn deddfwriaeth genedlaethol.
- 78 Cafwyd penodiadau newydd i'r uwch dîm rheoli a sicrhodd y Cyngor benodiadau parhaol i swyddi cyfarwyddwr a chyfarwyddwr cynorthwyol y gwasanaethau plant ac oedolion. Roedd hyn wedi darparu llwyfan gadarnach i'r adran allu gwneud cynnydd a datblygu gwasanaethau.
- 79 Rhoddodd adroddiad y cyfarwyddwr ddarlun cynhwysfawr o statws cyfredol gwasanaethau cymdeithasol yng Nghaerffili. Roedd yr adroddiad hwn yn cynnwys myfyrdod ar flaenoriaethau a chyflawniadau'r llynedd, a meysydd i'w datblygu yn y flwyddyn oedd i ddod. Nodai'r adroddiad sut yr oedd blaenoriaethau yng nghynllun integredig sengl y Cyngor yn gyson â Deddf Gwasanaethau Cymdeithasol a Llesiant (Cymru) 2014, ac yn disgrifio sut y byddai'r Cyngor yn parhau i ddatblygu ei wasanaethau er mwyn bodloni gofynion y Ddeddf. Adlewyrchwyd hyn yn y blaenoriaethau a nodwyd ar gyfer y flwyddyn oedd i ddod.
- 80 Roedd adolygiad o wasanaethau wedi dechrau, gyda'r ffocws ar ddechrau trosglwyddo i drefniadau gwaith newydd. Roedd hyn yn cynnwys archwilio ffyrdd newydd o weithio er mwyn bodloni newid demograffig, gofynion deddfwriaethol a heriau ariannol y dyfodol. Yr oedd ymrwymiad parhaus i gyfuno a gwella ansawdd y ddarpariaeth bresennol. Roedd ymgynghoriad wedi'i gynnal ar newid a datblygiad ac roedd y Cyngor yn parhau i ddatblygu ffyrdd o ganfod beth oedd barn pobl ynghylch gwasanaethau.
- 81 Amlinellai'r adroddiad gynlluniau i integreiddio gwasanaethau iechyd a gofal cymdeithasol mewn perthynas â gwasanaethau i bobl hŷn ag anghenion cymhleth mewn cyd-destun cyffredinol, yn ogystal ag agweddau penodol ar gydweithio a amlygwyd i'w datblygu ymhellach. Cafodd dolenni i'r polisi corfforaethol sy'n cefnogi cydraddoldeb a'r Gymraeg eu cynnwys yn yr adroddiad, ynghyd â thystiolaeth o'r cynnydd tuag at fodloni gofynion "Mwy na Geiriau", Fframwaith Strategol Llywodraeth Cymru ar gyfer Gwasanaethau Cymraeg ym maes lechyd a Gofal Cymdeithasol.
- 82 Adroddodd y cyfarwyddwr fod y gwasanaethau cymdeithasol wedi llwyddo i sicrhau tanwariant o £1.9 miliwn ar ddiwedd 2013-14, a'i fod yn cynllunio am £2.06 miliwn o arbedion pellach yn 2014-15. Adroddodd y Cyngor y byddai'r arbedion hyn yn cael eu sicrhau drwy arbedion effeithlonrwydd a thrwy adolygu gwasanaethau dewisol.

8 Adolygiad a Gwerthusiad Blynyddol o Berfformiad 2013-2014, AGGCC, a gyhoeddwyd ym mis Hydref 2014 ar gael o [cssiiv.org.uk](http://cssiiv.org.uk)

## Cynhaliodd AGGCC arolygiad cenedlaethol o drefniadau diogelu a chynllunio gofal, ar gyfer plant sy'n derbyn gofal a rhai sy'n gadael gofal sy'n arddangos ymddygiad bregus neu beryglus

- 83 Yn ystod 2014-15, cynhaliodd Arolygiaeth Gofal a Gwasanaethau Cymdeithasol Cymru (AGGCC) arolygiad o'r trefniadau ar gyfer diogelu a chynllunio gofal ar gyfer plant sy'n derbyn gofal a rhai sy'n gadael gofal sy'n arddangos ymddygiad bregus neu beryglus. Cynhaliwyd yr arolygiad yn rhan o raglen arolygu thematig genedlaethol AGGCC. Cynhaliwyd y fethodoleg ar gyfer yr adolygiad ym mhob awdurdod lleol ar draws Cymru, rhwng mis Ionawr a mis Mai 2014. Nod yr arolygiad cenedlaethol oedd asesu ansawdd cynllunio gofal ledled Cymru, ac a oedd y gofal hwnnw'n cyflawni'r canlynol yn effeithiol:
- a cefnogi ac amddiffyn plant dan ofal a rhai sy'n gadael gofal;
  - b nodi a rheoli natur fregus ac ymddygiad peryglus plant dan ofal a rhai sy'n gadael gofal;
  - c hyrwyddo arfer sy'n seiliedig ar hawliau a llais y plentyn;
  - ch hyrwyddo canlyniadau gwell i blant dan ofal a rhai sy'n gadael gofal; a
  - d hyrwyddo cydymffurfiaeth â pholisi a chanllawiau.
- 84 Ceir hyd i ganfyddiadau o arolygiadau awdurdodau lleol unigol ac o adroddiad trosolwg cenedlaethol AGGCC [ar wefan AGGCC](#).

## Roedd y Cyngor yn ystyried sut i ddefnyddio data ar gyllid a pherfformiad o'n gwaith ar gynaliadwyedd Gwasanaethau Cymdeithasol ar draws pum cyngor Gwent er mwyn cynllunio i ddarparu gwasanaethau cymdeithasol yn y dyfodol

- 85 Yn rhan o'n gwaith ar Gynaliadwyedd Gwasanaethau Cymdeithasol ar draws pum Cyngor Gwent, lluniwyd dogfen gennym ar gyfer y Cyngor a gyflwynai'r canlynol:
- a Y galw yn y dyfodol am wasanaethau cymdeithasol yng Nghaerffili drwy feincnodi amcanestyniadau poblogaeth ar gyfer plant a phobl ifanc; a
  - b chyfres o ddadansoddiadau graffigol a gyfunai ddata ariannol a data perfformiad y gwasanaethau cymdeithasol yng Nghaerffili dros amryw o flynyddoedd, ac a osodai Caerffili yng nghyd-destun 21 o gynghorau eraill Cymru.
- 86 Ni chafwyd unrhyw argymhellion na chasgliadau yn sgil ein gwaith gan ein bod wedi darparu pecyn data i bob cyngor a ddangosai'r wybodaeth o

safbwynt gwahanol, a chynnal gweithdy ar gyfer Gwent gyfan i Gyfarwyddwyr y Gwasanaethau Cymdeithasol a Chyfarwyddwyr/Penaethiaid Cyllid gael trafod. Cawsom adborth cadarnhaol ynglŷn â'r allbwn, ac rydym yn disgwyl gweld sut y bydd Caerffili yn defnyddio'r ymagwedd hon yn rhan o'i brosesau herio mewnol.

## Roedd camau wedi'u cymryd i wella'r defnydd o'r Gymraeg yn y gweithlu ond bu'r cynnydd yn araf wrth gynyddu cynnwys dwyieithog y wefan

- 87 Cafodd rôl Comisiynydd y Gymraeg (y Comisiynydd) ei chreu yn sgil Mesur y Gymraeg (Cymru) 2011. Daeth pwerau newydd i orfodi safonau ar sefydliadau i rym drwy is-ddeddfwriaeth ar 31 Mawrth 2015. Hyd hynny, bydd Comisiynydd y Gymraeg yn parhau i adolygu cynlluniau iaith Gymraeg yn rhinwedd pwerau a etifeddwyd yn sgil Deddf yr Iaith Gymraeg 1993.
- 88 Mae Comisiynydd y Gymraeg yn gweithio gyda holl gynghorau Cymru i arolygu cynlluniau iaith a chynghori ynghylch sut i'w gweithredu. Cyfrifoldeb cynghorau yw darparu gwasanaethau i'r cyhoedd yn Gymraeg yn unol â'r ymrwymadau yn eu cynlluniau iaith. Mae pob cyngor wedi ymrwymo i ddarparu adroddiad monitro blynyddol i Gomisiynydd y Gymraeg yn amlinellu ei berfformiad o ran gweithredu'r cynllun iaith. Bydd Comisiynydd i Gymraeg yn dadansoddi pob adroddiad monitro, yn rhoi ymateb ffurfiol ac yn casglu gwybodaeth bellach fel bo'r angen.
- 89 Adroddodd Comisiynydd y Gymraeg fod porth newydd wedi cael ei ddatblygu ar y fewnwyd er mwyn darparu adnoddau i gefnogi'r defnydd o'r Gymraeg yn y gweithle. Yr oedd gweithdrefnau effeithiol ar waith i brif-ffrydio'r Gymraeg i gynlluniau gwella gwasanaethau rwy'r broses hunanarfarnu, ac roedd ystyriaeth briodol yn cael ei rhoi i'r Gymraeg wrth asesu effaith polisïau newydd. Bu'r cynnydd yn araf o ran cynnyddu cynnwys dwyieithog y wefan. Mae gwaith ailddatblygu'r wefan wedi galluogi'r Cyngor i osod sylfeini er mwyn cryfhau'r rheolaeth ganolog ar y cynnwys, gan gynyddu drwy hynny'r cynnwys Cymraeg. Adroddwyd cynnydd yn nifer y siaradwyr Cymraeg o gymharu â'r llynedd. Canlyniad gwella'r broses o gofnodi sgiliau iaith oedd hyn yn bennaf, yn hytrach na recriwtio mwy o siaradwyr Cymraeg. Hysbysebwyd 574 o swyddi yn ystod y cyfnod adrodd. Ar gyfer dwy swydd (0.3 y cant) roedd sgiliau iaith Gymraeg yn hanfodol, ac ar gyfer 17 o swyddi (tri y cant) roedd y sgiliau hynny'n ddymunol. Roedd mwy na 200 o unigolion wedi derbyn hyfforddiant iaith Gymraeg, sy'n gynydd sylweddol o gymharu â'r llynedd. Mae adroddiad llawn Comisiynydd y Gymraeg ar gael yn [www.comisiynyddygybraeg.org](http://www.comisiynyddygybraeg.org).

## Mae Estyn yn parhau i fonitro a herio gwasanaethau addysg y Cyngor

- 90 Nid oedd Estyn wedi cynnal unrhyw adolygiadau penodol yn y Cyngor eleni. Fodd bynnag, mae Arolygwyr Cyswllt Estyn yn parhau i gydweithio'n agos â'r awdurdod i fonitro a herio perfformiad yr holl wasanaethau addysg ar gyfer plant a phobl ifanc ym Mwrdeistref Sirol Caerffili.

# Atodiad 1 – Statws yr adroddiad hwn

O dan Fesur Llywodraeth Leol (Cymru) 2009 (y Mesur), mae'n ofynnol i'r Archwilydd Cyffredinol gynnal asesiad gwella blynyddol, a chyhoeddi adroddiad gwella blynyddol, ar gyfer pob awdurdod gwella yng Nghymru. Mae'r gofyniad hwn yn cynnwys cynghorau lleol, parciau cenedlaethol ac awdurdodau tân ac achub.

Cwblhawyd y gwaith hwn gan staff Swyddfa Archwilio Cymru ar ran yr Archwilydd Cyffredinol, er mwyn cyflawni ei ddyletswyddau o dan adran 24 y Mesur. Mae'r adroddiad hefyd yn cyflawni ei ddyletswyddau o dan adran 19 i gyflwyno adroddiad sy'n ardystio ei fod wedi cynnal asesiad gwella o dan adran 18 ac yn nodi a yw o'r farn, o ganlyniad i'w archwiliad o'r cynllun gwella o dan adran 17, fod yr awdurdod wedi cyflawni ei ddyletswyddau o ran cynllunio ar gyfer gwella o dan adran 15.

Mae gan awdurdodau gwella ddyletswydd gyffredinol i 'wneud trefniadau i sicrhau gwelliant parhaus wrth gyflawni eu swyddogaethau'. Diffinnir awdurdodau gwella fel cynghorau lleol, parciau cenedlaethol, ac awdurdodau tân ac achub.

Yr asesiad gwella blynyddol yw'r prif ddarn o waith sy'n galluogi'r Archwilydd Cyffredinol i gyflawni ei ddyletswyddau. Mae'r asesiad o welliant yn asesiad blaengar o'r tebygolrwydd y bydd awdurdod yn cydymffurfio â'i ddyletswydd i wneud trefniadau i sicrhau gwelliant parhaus. Y mae hefyd yn cynnwys ôl-asesiad i nodi a yw awdurdod wedi cyflawni'r gwelliannau a gynlluniwyd ganddo er mwyn llunio barn ar hanes yr awdurdod o ran sicrhau gwelliant. Bydd yr Archwilydd Cyffredinol yn rhoi crynodeb o'i waith archwilio ac asesu mewn Adroddiad Gwella Blynyddol a gyhoeddir ar gyfer pob awdurdod (o dan adran 24).

O dan rai amgylchiadau gall yr Archwilydd Cyffredinol hefyd gynnal arolygiadau arbennig (o dan adran 21), y bydd yn cyflwyno adroddiad arnynt i'r awdurdod a Gweinidogion, ac y gall eu cyhoeddi (o dan adran 22). Un o weithgareddau atodol pwysig Swyddfa Archwilio Cymru yw cydgysylltu gwaith asesu a rheoleiddio (sy'n ofynnol o dan adran 23), sy'n ystyried rhaglen waith gyffredinol pob rheoleiddiwr perthnasol mewn awdurdod gwella. Gall yr Archwilydd Cyffredinol hefyd ystyried gwybodaeth a rennir gan reoleiddwyr perthnasol (o dan adran 33) yn ei asesiadau.

# Atodiad 2 – Archwiliad o Gynllun Gwella 2014-15 Cyngor Bwrdeistref Sirol Caerffili

## Tystysgrif

Tystiaf fy mod wedi archwilio Cynllun Gwella Cyngor Bwrdeistref Sirol Caerffili (y Cyngor) yn unol ag adran 17 o Fesur Llywodraeth Leol (Cymru) 2009 (y Mesur) a'm Cod Ymarfer Archwilio.

O ganlyniad i'm harchwiliad, credaf fod y Cyngor wedi cyflawni ei ddyletswyddau o dan adran 15(6) i (9) o'r Mesur, ac wedi gweithredu'n unol â chanllawiau Llywodraeth Cymru, a hynny i raddau digonol er mwyn cyflawni ei ddyletswyddau

## Priod gyfrifoldebau'r Cyngor a'r Archwilydd Cyffredinol

O dan y Mesur, mae'n ofynnol i'r Cyngor baratoi a chyhoeddi Cynllun Gwella sy'n disgrifio'i gynlluniau i gyflawni ei ddyletswyddau i:

- wneud trefniadau i sicrhau gwelliant parhaus wrth gyflawni ei swyddogaethau;
- gwneud trefniadau i sicrhau ei fod yn cyflawni ei amcanion gwella; a
- gwneud trefniadau i gyflawni ei swyddogaethau er mwyn bodloni unrhyw safon perfformiad a osodwyd gan Weinidogion Cymru.

Mae'r Mesur yn ei gwneud yn ofynnol i'r Cyngor gyhoeddi ei Gynllun Gwella cyn gynted ag y bo'n rhesymol ymarferol ar ôl dechrau'r flwyddyn ariannol y mae'n berthnasol iddi, neu ar ôl dyddiad arall y caiff Gweinidogion Cymru ei bennu drwy orchymyn.

Mae'r Cyngor yn gyfrifol am baratoi'r Cynllun Gwella ac am yr wybodaeth a nodir ynddo. Mae'r Mesur yn ei gwneud yn ofynnol i'r Cyngor roi sylw i'r canllawiau a gyhoeddwyd gan Weinidogion Cymru wrth baratoi a chyhoeddi ei gynllun.

Fel archwilydd y Cyngor, y mae'n ofynnol i mi gynnal archwiliad o'r Cynllun Gwella, o dan adrannau 17 ac 19 o'r Mesur, tystio fy mod wedi gwneud hynny, ac adrodd a wyf o'r farn fod y Cyngor wedi cyflawni ei ddyletswyddau i baratoi a chyhoeddi Cynllun Gwella yn unol â'r gofynion statudol a nodir yn adran 15 ac mewn canllawiau statudol.

## Cwmpas yr archwiliad o'r Cynllun Gwella

I ddibenion fy ngwaith archwilio byddaf yn derbyn, ar yr amod bod Cyngor yn bodloni ei ofynion statudol, ei fod hefyd wedi cydymffurfio'n ddigonol â chanllawiau statudol Llywodraeth Cymru i gyflawni ei ddyletswyddau.

Ar gyfer yr archwiliad hwn, nid yw'n ofynnol i mi ffurfio barn ynghylch cyflawnder na chywirdeb yr wybodaeth, nac ychwaith ynghylch a ellir cyflawni'r Cynllun Gwella a gyhoeddwyd gan y Cyngor. Bydd gwaith asesu arall a gyflawnir gennyf o dan adran 18 o'r Mesur yn archwilio'r materion hyn. Roedd fy archwiliad o Gynllun Gwella'r Cyngor felly'n cynnwys adolygiad o'r cynllun er mwyn canfod a oedd yn cynnwys elfennau a ragnodwyd mewn deddfwriaeth. Asesais hefyd a oedd y trefniadau ar gyfer cyhoeddi'r cynllun yn cydymffurfio â gofynion y deddfwriaeth, ac a oedd y Cyngor wedi rhoi sylw i ganllawiau statudol wrth baratoi a chyhoeddi ei gynllun.

Ni ellir dibynnu ar y gwaith a wnaed gennyf er mwyn adrodd a gwneud argymhellion yn unol ag adrannau 17 ac 19 o'r Mesur fel yr unig ffordd o ganfod yr holl wendidau a'r holl gyfleoedd ar gyfer gwella.

Huw Vaughan Thomas  
**Archwilydd Cyffredinol Cymru**

Copi i: Lesley Griffiths, y Gweinidog Llywodraeth Leol a Busnes y Llywodraeth  
Non Jenkins, Rheolwr  
Jackie Joyce, Arweinydd Archwilio Perfformiad



# Atodiad 3 – Archwiliad o asesiad o berfformiad 2013-14 Cyngor Bwrdeistref Sirol Caerffili

## Tystysgrif

Tystiaf fy mod wedi archwilio asesiad Cyngor Bwrdeistref Sirol Caerffili (y Cyngor) o'i berfformiad yn 2013-14 yn unol ag adran 17 o Fesur Llywodraeth Leol (Cymru) 2009 (y Mesur) a'm Cod Ymarfer Archwilio.

O ganlyniad i'm harchwiliad, credaf fod y Cyngor wedi cyflawni ei ddyletswyddau o dan adrannau 15(2), (3), (8), a (9) o'r Mesur ac wedi gweithredu'n unol â chanllawiau Llywodraeth Cymru i raddau digonol er mwyn cyflawni ei ddyletswyddau.

## Priod gyfrifoldebau'r Cyngor a'r Archwilydd Cyffredinol

O dan y Mesur, mae'n ofynnol i'r Cyngor gyhoeddi asesiad blynyddol sy'n disgrifio'i berfformiad:

- wrth gyflawni ei ddyletswydd i wneud trefniadau i sicrhau gwelliant parhaus wrth gyflawni ei swyddogaethau;
- wrth gyflawni'r amcanion gwella y mae wedi'u gosod iddo'i hun;
- drwy gyfeirio at ddangosyddion perfformiad a bennwyd gan Weinidogion Cymru a dangosyddion perfformiad a osododd ar ei gyfer ei hun. ac
- o ran cyrraedd unrhyw safonau perfformiad a bennwyd gan Weinidogion Cymru, a safonau perfformiad a osododd ar ei gyfer ei hun.

Mae'r Mesur yn ei gwneud yn ofynnol i'r Cyngor gyhoeddi ei asesiad cyn 31 Hydref yn y flwyddyn ariannol yn dilyn y flwyddyn y mae'r wybodaeth yn berthnasol iddi, neu erbyn unrhyw ddyddiad arall y caiff Gweinidogion Cymru ei bennu drwy orchymyn.

Mae'r Mesur yn ei gwneud yn ofynnol i'r Cyngor roi sylw i ganllawiau a gyhoeddwyd gan Weinidogion Cymru wrth gyhoeddi ei asesiad.

Fel archwilydd y Cyngor, y mae'n ofynnol i mi, o dan adrannau 17 ac 19 o'r Mesur, gynnal archwiliad er mwyn canfod a yw'r Cyngor wedi cyflawni ei ddyletswydd i gyhoeddi asesiad o berfformiad, tystio fy mod wedi gwneud hynny, ac adrodd a wyf o'r farn fod y Cyngor wedi cyflawni ei ddyletswyddau'n unol â gofynion statudol a nodwyd yn adran 15 ac mewn canllawiau statudol.

## Cwmpas yr archwiliad

I ddibenion fy ngwaith archwilio byddaf yn derbyn, ar yr amod bod Cyngor yn bodloni ei ofynion statudol, ei fod hefyd wedi cydymffurfio'n ddigonol â chanllawiau statudol Llywodraeth Cymru i gyflawni ei ddyletswyddau.

Ar gyfer yr archwiliad hwn, nid yw'n ofynnol i mi ffurfio barn ynghylch cyflawnder na chywirdeb yr wybodaeth. Mae'n bosibl y bydd gwaith asesu arall a gyflawnir gennyf o dan adran 18 o'r Mesur yn archwilio'r materion hyn. Roedd fy archwiliad o Gynllun Gwella'r Cyngor felly'n cynnwys adolygiad o gyhoeddiad y Cyngor er mwyn canfod a oedd yn cynnwys elfennau a ragnodwyd mewn deddfwriaeth. Asesais hefyd a oedd y trefniadau ar gyfer cyhoeddi'r asesiad yn cydymffurfio â gofynion y ddeddfwriaeth, ac a oedd y Cyngor wedi rhoi sylw i ganllawiau statudol wrth ei baratoi a'i gyhoeddi.

Ni ellir dibynnu ar y gwaith a wnaed gennyf er mwyn adrodd a gwneud argymhellion yn unol ag adrannau 17 ac 19 o'r Mesur fel yr unig ffordd o ganfod yr holl wendidau a'r holl gyfleoedd ar gyfer gwella.

Huw Vaughan Thomas

**Archwilydd Cyffredinol Cymru**

Copi i: Leighton Andrews, y Gweinidog Llywodraeth Leol a Busnes y Llywodraeth  
Non Jenkins, Rheolwr  
Martin Gibson, Arweinydd Archwilio Perfformiad

# Atodiad 4 – Llythyr Archwilio Blynyddol

Y Cyngorydd Keith Reynolds  
Arweinydd  
Cyngor Bwrdeistref Sirol Caerffili  
Tŷ Penallta  
Parc Tredomen  
Ystrad Mynach  
CF82 7PG

Annwyl Gyngorydd Reynolds

## Llythyr Archwilio Blynyddol - Cyngor Bwrdeistref Sirol Caerffili 2013-14

Mae'r llythyr hwn yn rhoi crynodeb o'r prif negeseuon a oedd yn deillio o'm cyfrifoldebau statudol o dan Ddeddf Archwilio Cyhoeddus (Cymru) 2004 fel yr Archwilydd Penodedig, a'm cyfrifoldebau adrodd o dan y Cod Ymarfer Archwilio.

**Mae'r Cyngor wedi cydymffurfio â'i gyfrifoldebau'n gysylltiedig ag adroddiadau ariannol a'r defnydd o adnoddau**

Cyfrifoldeb y Cyngor yw:

- rhoi systemau rheoli mewnol ar waith i sicrhau rheoleidd-dra a chyfreithlondeb trafodion a sicrhau bod ei asedau yn ddiogel;
- cadw cofnodion cyfrifyddu priodol;
- paratoi Datganiad o Gyfrifon yn unol â'r gofynion perthnasol; a
- sefydlu a chynnal adolygiad parhaus o drefniadau priodol i sicrhau ei fod yn defnyddio ei adnoddau mewn modd darbodus, effeithlon ac effeithiol.

Mae Deddf Archwilio Cyhoeddus (Cymru) 2004 yn ei gwneud hi'n ofynnol i mi:

- roi barn archwilio ar y datganiadau cyfrifyddu;
- adolygu trefniadau'r Cyngor i sicrhau darbodusrwydd, effeithlonrwydd ac effeithiolrwydd wrth ddefnyddio adnoddau; a
- chyhoeddi tystysgrif yn cadarnhau fy mod wedi cwblhau'r gwaith o archwilio'r cyfrifon.

Mae awdurdodau lleol yng Nghymru yn paratoi eu datganiadau cyfrifyddu yn unol â gofynion Cod Ymarfer CIPFA/LASAAC ar gyfer Cadw Cyfrifon Awdurdodau Lleol yn y Deyrnas Unedig. Mae'r Cod hwn yn seiliedig ar Safonau Adrodd Ariannol Rhyngwladol. Ar 30 Medi 2014 cyflwynais farn archwilio ddiamod ar y datganiadau cyfrifyddu, gan ddatgan eu bod yn rhoi darlun cywir a theg o sefyllfa ariannol a thrafodion y Cyngor. Mae fy adroddiad wedi'i gynnwys yn y Datganiad o Gyfrifon. Cafodd y prif faterion a ddeilliai o'm harchwiliad o'r cyfrifon eu hadrodd wrth aelodau'r Pwyllgor Archwilio yn fy adroddiadau ar fy Archwiliad o'r Datganiadau Ariannol ar 10 Medi 2014, ac mewn llythyr diweddar ar faterion a oedd yn weddill ar ddiwrnod y Pwyllgor Archwilio a gyhoeddwyd ar 29 Medi 2014.

Gwnaed addasiadau sylweddol gwerth £74m i'r datganiad cyfrifon mewn perthynas â phrisio eiddo, peiriannau ac offer; mewn perthynas ag Anheddau'r Cyngor yn ogystal ag asedau eraill sefydlog. Roedd a wnelo'r addasiadau â phroblem o fewn y system rheoli asedau sefydlog a gwallau gan yr adran gyllid wrth ddiweddarau'r gofrestr asedau sefydlog.

### Yr wyf yn fodlon bod gan y Cyngor drefniadau priodol ar waith i sicrhau ei fod yn defnyddio ei adnoddau mewn modd darbodus, effeithlon ac effeithiol

Seiliwyd fy ystyriaeth o drefniadau'r Cyngor i sicrhau darbodusrwydd, effeithlonrwydd ac effeithiolrwydd ar y gwaith archwilio cyfrifon a gyflawnwyd. Dibynnwyd hefyd ar waith a gwblhawyd yn rhan o'r Aseiad Gwella o dan Fesur Llywodraeth Leol (Cymru) 2009. Bydd yr Archwilydd Cyffredinol yn amlygu meysydd lle nad yw effeithiolrwydd y trefniadau hyn wedi'i ddangos hyd yma, neu lle gellid cyflwyno gwelliannau, wrth gyhoeddi ei Adroddiad Gwella Blynyddol. Ar y cyfan, rwy'n fodlon bod gan y Cyngor drefniadau priodol ar waith. Cafwyd cynnydd da wrth fynd i'r afael â'r gwendidau sylweddol a nodwyd yn y gweithdrefnau a'r trefniadau llywodraethu o fewn y Cyngor y cyfeiriwyd atynt yn fy Llythyr Archwilio Blynyddol blaenorol, ac yn yr adroddiad dilynol ar yr Arolygiad Arbennig a gyhoeddwyd ym mis Ionawr 2014.

Yn ystod mis Hydref a mis Tachwedd 2013, cynhaliodd yr Archwilydd Cyffredinol Arolygiad Arbennig o'r trefniadau llywodraethu corfforaethol o fewn y Cyngor. Roedd hyn yn cynnwys gwaith dilynol ar ganfyddiadau'r Archwilydd Penodedig, a gyhoeddodd Adroddiad er Budd y Cyhoedd ym mis Mawrth 2013<sup>9</sup>. Roedd yr Arolygiad Arbennig hefyd yn archwilio'r materion ehangach o ran llywodraethu a amlygwyd yn Adroddiad Gwella Blynyddol yr Archwilydd Cyffredinol, a gyhoeddwyd ar 10 Medi 2013<sup>10</sup>.

Cyhoeddwyd ail Adroddiad er Budd y Cyhoedd ar Lwfansau Defnyddiwr Car Hanfodol a Gwyliau Blynyddol Prif Swyddogion ym mis Rhagfyr 2013, yn gysylltiedig â materion a godwyd yn 2012-13<sup>11</sup>.

Mae achosion llys ac ymchwiliadau disgyblu'n parhau mewn perthynas â'r materion a adroddwyd yn yr Adroddiadau er Budd y Cyhoedd. Mae'r Prif Weithredwr, y Dirprwy Brif Weithredwr a'r Pennaeth Gwasanaethau Cyfreithiol wedi'u cyhuddo o gamymddwyn mewn swydd gyhoeddus yn gysylltiedig â chanfyddiadau'r adroddiad cyntaf er budd y cyhoedd, dyddiedig Mawrth 2013.

Cyhoeddwyd yr adroddiad ar yr Arolygiad Arbennig ym mis Ionawr 2014<sup>12</sup>. Casgliad yr adroddiad hwnnw oedd bod cyfuniad o wendidau niferus wedi arwain at fethiannau llywodraethu anochel o fewn y Cyngor, ac er ei fod yn gwneud cynnydd calonogol o ran gwella'i drefniadau llywodraethu, mae hi'n dal yn rhy fuan i gasglu a ellir cynnal y gwelliannau hyn.

Yn ddiweddar, cynhaliwyd adolygiad dilynol er mwyn canfod faint o gynnydd y mae'r Cyngor wedi'i wneud wrth ymateb i argymhellion yr Archwilydd Cyffredinol yn adroddiad yr Arolygiad Arbennig, a'r argymhellion a wnaed yn y ddau Adroddiad er Budd y Cyhoedd. Nodwyd yn yr adolygiad fod cynnydd da wedi'i wneud yn y rhan fwyaf o feysydd o ran ymateb i'r argymhellion a godwyd. Bwriedir cyhoeddi canfyddiadau'r adolygiad dilynol hwn ym mis Rhagfyr 2014.

9 Archwiliad o Gyfrifon 2012-13 Adroddiad er Budd y Cyhoedd

10 Adroddiad Gwella Blynyddol Cyngor Bwrdeistref Sirol Caerffili

11 Lwfansau Defnyddiwr Car Hanfodol a Gwyliau Blynyddol Prif Swyddogion - Adroddiad er Budd y Cyhoedd

12 Cyngor Bwrdeistref Sirol Caerffili - Arolygiad Arbennig 2013-14

Hoffwn dynnu sylw at y meysydd penodol a ganlyn yn y llythyr hwn:

- Mae rhagolygon ariannol y Cyngor yn parhau i fod yn heriol, ac mae trefniadau monitro a chynllunio ariannol wedi'u sefydlu er mwyn cyfrifo'r bwlch ariannu a chanfod yr arbedion sydd eu hangen.
- Ar y cyfan, roedd gan y Cyngor drefniadau da ar gyfer cynhyrchu a chyflwyno ei geisiadau am grant yn 2013/14, ond ceir rhywfaint o le i wella'r trefniadau hyn. Yn 2012-13, ardystiwyd 52 o geisiadau grant (34 yn 2011-12). Roedd 25% o'r ceisiadau grant a ardystiwyd gan PwC ar gyfer 2012/13 yn destun llythyr cymhwys (21% yn 2011-12). Canlyniad hyn oedd addasiad net o £682.6k i'r cyfanswm o £128.6m a geisiwyd fel grant. Roedd addasiadau gwerth cyfanswm o £683.3k wedi'u cyfyngu i ddwy ffurflen gais. Cyflwynodd y Cyngor 90% o'i geisiadau am grant ar amser (82% yn 2012-12).

Nid wyf eto wedi cyflwyno tystysgrif i gadarnhau bod yr archwiliad o gyfrifon wedi'i gwblhau, gan fy mod ar hyn o bryd yn ystyried sawl mater a godwyd gan y cyhoedd.

Ar hyn o bryd, disgwylir i'r ffi archwilio ariannol ar gyfer 2013-14 fod yn uwch na'r swm cytunedig a nodwyd yn yr Amlinelliad Archwilio Ariannol, a hynny oherwydd y gwaith ychwanegol yr oedd angen ei wneud mewn perthynas â phrisio asedau.

Yn gywir

Lynn Pamment (PricewaterhouseCoopers LLP)  
**Ar gyfer ac ar ran yr Archwilydd Penodedig**

28 Tachwedd 2014  
copi i: Chris Burns, Prif Weithredwr

# Atodiad 5 – Argymhellion Adroddiadau Cenedlaethol 2014-15

Dyddiad yr adroddiad	Teitl yr adolygiad	Argymhelliad
Mai 2014	<b>Craffu Da? Cwestiwn Da!</b>	A1 Egluro rôl aelodau gweithredol ac uwch swyddogion wrth gyfrannu at y broses craffu.
		A2 Sicrhau bod aelodau craffu, ac yn benodol cadeiryddion craffu, yn cael hyfforddiant a chymorth er mwyn sicrhau eu bod yn meddu ar yr holl sgiliau sydd eu hangen i gynnal gwaith craffu effeithiol.
		A3 Datblygu prosesau blaenraglennu craffu ymhellach er mwyn: <ul style="list-style-type: none"> <li>• darparu rhesymeg glir dros ddewis pynciau;</li> <li>• canolbwyntio mwy ar ganlyniadau;</li> <li>• sicrhau y defnyddir y dull craffu mwyaf addas ar gyfer y maes pwnc a'r canlyniad dymunol; a</li> <li>• chysoni rhaglenni craffu â threfniadau rheoli perfformiad, hunanwerthuso a gwella'r cyngor.</li> </ul>
		A4 Sicrhau bod gwaith craffu yn defnyddio gwaith archwilio, arolygu a rheoleiddio yn effeithiol a bod ei weithgareddau yn ategu gwaith cyrff adolygu allanol.
		A5 Sicrhau y caiff effaith craffu ei gwerthuso'n briodol ac y gweithredir arni er mwyn gwella effeithiolrwydd y swyddogaeth; gan gynnwys gwneud gwaith dilynol ar gamau gweithredu arfaethedig ac archwilio canlyniadau.
		A6 Cynnal hunanwerthusiadau rheolaidd o drefniadau craffu gan ddefnyddio 'canlyniadau a nodweddion trefniadau trosolwg a chraffu effeithiol i lywodraeth leol' a ddatblygwyd gan Rwydwaith Swyddogion Craffu Cymru.
		A7 Rhoi cynlluniau gweithredu ar gyfer gwella craffu ar waith yn seiliedig ar astudiaeth wella Swyddfa Archwilio Cymru.
		A8 Mabwysiadu 10 Egwyddor Cyfranogaeth Cymru ar gyfer Ymgysylltu â'r Cyhoedd wrth wella'r ffordd y mae'r swyddogaeth graffu yn ymgysylltu â'r cyhoedd a rhanddeiliaid.

Dyddiad yr adroddiad	Teitl yr adolygiad	Argymhelliad
Gorffennaf 2014	Pobl ifanc nad ydynt mewn addysg, cyflogaeth na hyfforddiant - Canfyddiadau adolygiad o gynghorau yng Nghymru	A1 Ynghyd â phartneriaid, mapio ac adolygu'r gwariant ar wasanaethau NEET er mwyn deall yn well pa adnoddau sydd eu hangen i gyflawni'r Fframwaith.
		A2 Egluro eu dull strategol o ostwng cyfran y bobl ifanc 19-24 oed sy'n NEET yn ogystal â'u dull ar gyfer pobl ifanc 16-18 oed.
		A3 Canolbwyntio ar bobl ifanc sy'n wynebu rhwystrau sylweddol neu luosog i ymgysylltu ag addysg, cyflogaeth neu hyfforddiant yn hytrach na'r rhai sy'n fwy tebygol o ailymgysylltu heb lawer o gymorth ychwanegol.
		A4 Datblygu eu hamcanion a'u targedau ar gyfer lleihau nifer y bobl ifanc sy'n NEET fel bod modd eu dwyn i gyfrif ac fel bod eu gwaith yn gyson â thargedau ac amcanion Llywodraeth Cymru.
		A5 Sicrhau bod aelodau etholedig a phartneriaid yn deall yn llwyr fod gan gynghorau gyfrifoldeb clir i arwain a chydgyssylltu gwasanaethau ieuencid i bobl ifanc 16-24 oed.
		A6 Gwella prosesau i werthuso effeithiolrwydd a gwerth am arian cymharol y gwasanaethau a'r ymyriadau yn eu hardal y bwriedir iddynt helpu i ostwng cyfran y bobl ifanc sy'n NEET.

Dyddiad yr adroddiad	Teitl yr adolygiad	Argymhelliad
Hydref 2014	<p><b>Cyflawni â llai - yr effaith ar wasanaethau iechyd yr amgylchedd a dinasyddion</b></p>	<p>A1 Diwygio'r safonau arfer gorau er mwyn:</p> <ul style="list-style-type: none"> <li>• cysoni gwaith ym maes iechyd yr amgylchedd â blaenoriaethau strategol cenedlaethol;</li> <li>• nodi cyfraniad ehangach iechyd yr amgylchedd at gyflawni blaenoriaethau strategol Llywodraeth Cymru; a</li> <li>• nodi buddiannau ac effaith gwasanaethau iechyd yr amgylchedd o ran diogelu dinasyddion.</li> </ul> <p>A2 Rhoi'r sgiliau a'r cymorth sydd eu hangen ar gadeiryddion ac aelodau pwyllgorau craffu i graffu ar berfformiad gwasanaethau, cynlluniau arbed ac effaith gostyngiadau cyllidebol a'u herio'n effeithiol.</p> <p>A3 Ymgysylltu'n well â thrigolion lleol ynghylch cynlluniau i dorri cyllidebau a newid gwasanaethau drwy:</p> <ul style="list-style-type: none"> <li>• ymgynghori â thrigolion ar newidiadau arfaethedig mewn gwasanaethau a defnyddio'r canfyddiadau i lywio penderfyniadau;</li> <li>• amlinellu pa wasanaethau a gaiff eu torri a sut y bydd y toriadau hyn yn effeithio ar drigolion; a</li> <li>• nodi cynlluniau i gynyddu taliadau neu newid safonau gwasanaeth.</li> </ul> <p>A4 Gwella effeithlonrwydd a gwerth am arian drwy:</p> <ul style="list-style-type: none"> <li>• Nodi dyletswyddau statudol ac anstatudol gwasanaethau iechyd yr amgylchedd cynghorau.</li> <li>• Cytuno ar flaenoriaethau iechyd yr amgylchedd ar gyfer y dyfodol a rôl cynghorau wrth gyflawni'r rhain.</li> <li>• Pennu 'safon dderbyniol o berfformiad' ar gyfer gwasanaethau iechyd yr amgylchedd (uchaf ac isaf) a rhoi cyhoeddusrwydd iddynt ymhlith dinasyddion.</li> <li>• Gwella effeithlonrwydd a chynnal perfformiad ar y lefel y cytunwyd arni drwy wneud y canlynol: <ul style="list-style-type: none"> <li>– cydweithio a/neu integreiddio ag eraill er mwyn lleihau costau a/neu wella ansawdd;</li> <li>– gosod gwasanaethau ar gontractau allanol lle y gellir eu darparu mewn ffordd fwy cost-effeithiol yn unol â'r safonau y cytunwyd arnynt;</li> <li>– cyflwyno a/neu gynyddu taliadau a chanolbwyntio ar weithgarwch sy'n cynhyrchu incwm;</li> <li>– defnyddio grantiau mewn ffordd strategol er mwyn sicrhau'r effaith a'r elw mwyaf; a</li> <li>– lleihau gweithgareddau er mwyn canolbwyntio ar flaenoriaethau statudol a strategol craidd.</li> </ul> </li> </ul>



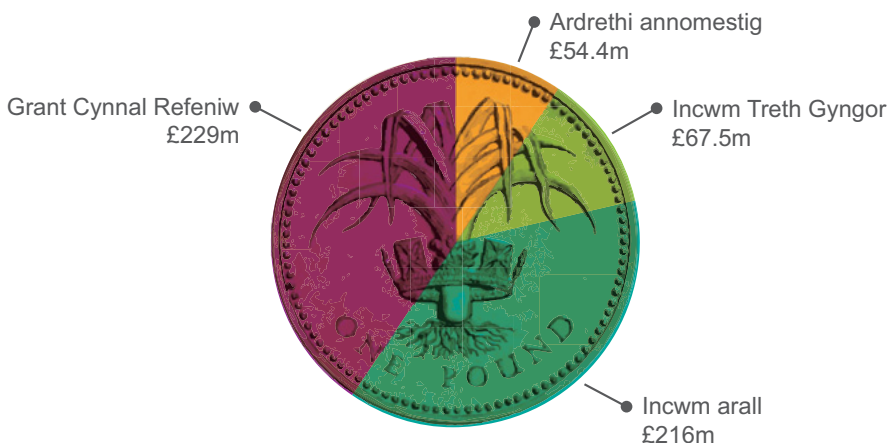
Dyddiad yr adroddiad	Teitl yr adolygiad	Argymhelliad
Hydref 2014	Cyflawni â llai - yr effaith ar wasanaethau iechyd yr amgylchedd a dinasyddion	<p>A5 Gwella gwaith cynllunio strategol drwy:</p> <ul style="list-style-type: none"> <li>• nodi, casglu a dadansoddi data ariannol, data ar berfformiad a data ar alw/angen mewn perthynas â gwasanaethau iechyd yr amgylchedd;</li> <li>• dadansoddi data a gasglwyd er mwyn llywio a deall y gydberthynas rhwng 'cost: budd: effaith' a defnyddio'r wybodaeth hon i ategu penderfyniadau ar ddyfodol gwasanaethau iechyd yr amgylchedd cyngor; a</li> <li>• chytuno sut y gellir defnyddio gwybodaeth ddigidol i gynllunio a datblygu gwasanaethau iechyd yr amgylchedd yn y dyfodol.</li> </ul>
Ionawr 2015	Rheoli Effaith Diwygiadau Lles ar Denantiaid Tai Cymdeithasol yng Nghymru	<p>A1 Gwella prosesau cynllunio strategol a chydgyssylltu gweithgarwch yn well er mwyn mynd i'r afael ag effaith y diwygiadau lles ar denantiaid tai cymdeithasol drwy sicrhau bod cynlluniau gweithredu cynhwysfawr ar waith sy'n ymdrin â gwaith holl adrannau perthnasol cynghorau, cymdeithasau tai a gwaith rhanddeiliaid allanol.</p>
		<p>A2 Gwella trefniadau llywodraethu ac atebolrwydd am ddiwygiadau lles drwy wneud y canlynol:</p> <ul style="list-style-type: none"> <li>• penodi aelodau a swyddogion arweiniol i gymryd cyfrifoldeb am ddarparu arweiniad strategol mewn perthynas â'r diwygiadau lles a bod yn atebol am berfformiad; a</li> <li>• sicrhau bod aelodau yn cael hyfforddiant digonol a briffiau rheolaidd ar y diwygiadau lles er mwyn gallu herio perfformiad a phenderfyniadau a chraffu arnynt.</li> </ul>
		<p>A3 Sicrhau bod perfformiad o ran y diwygiadau lles yn cael ei reoli'n effeithiol drwy wneud y canlynol:</p> <ul style="list-style-type: none"> <li>• pennu mesurau priodol i alluogi aelodau, swyddogion a'r cyhoedd i lunio barn ar gynnydd wrth gyflawni camau gweithredu;</li> <li>• sicrhau bod gwybodaeth am berfformiad yn ymdrin â gwaith yr holl asiantaethau perthnasol ac yn enwedig y cymdeithasau tai; a</li> <li>• phennu mesurau i lunio barn ar effaith ehangach y diwygiadau lles.</li> </ul>
		<p>A4 Atgyfnerthu'r ffordd y caiff risgiau o ran y diwygiadau lles eu rheoli drwy greu un dull corfforaethol o weithredu sy'n cydgysylltu gweithgarwch ar draws y cyngor a gwaith gan eraill er mwyn rhoi digon o sicrwydd bod yr holl gamau angenrheidiol a phriodol i liniaru risg yn cael eu cymryd.</p>

Dyddiad yr adroddiad	Teitl yr adolygiad	Argymhelliad
Ionawr 2015	<p><b>Rheoli Effaith Diwygiadau Lles ar Denantiaid Tai Cymdeithasol yng Nghymru</b></p>	<p>A5 Ymgysylltu'n well â thenantiaid sydd wedi colli'r cymhorthdal ystafell sbâr drwy wneud y canlynol:</p> <ul style="list-style-type: none"> <li>• darparu cyngor a gwybodaeth reolaidd am yr opsiynau sydd ar gael iddynt ymdrin ag effaith ariannol y newid yn eu hamgylchiadau;</li> <li>• hyrwyddo llinell gymorth 'Mae budd-daliadau yn newid'; a</li> <li>• chynorthwyo'r tenantiaid hynny sydd wedi colli'r cymhorthdal ystafell sbâr yn benodol i gymryd rhan mewn cynlluniau cyflogaeth rhanbarthol/cenedlaethol.</li> </ul> <p>A7 Gwella'r ffordd y caiff Taliadau Tai yn ôl Disgresiwn eu rheoli a'u defnyddio a gwella mynediad iddynt drwy:</p> <ul style="list-style-type: none"> <li>• sefydlu polisi neu ganllaw clir i'r cyhoedd, sydd ar gael ar ffurf copi caled ac ar-lein, sy'n nodi polisi a threfniadau'r cyngor ar gyfer gweinyddu Taliadau Tai yn ôl Disgresiwn;</li> <li>• diffinio'n glir y costau tai cymwys ac anghymwys a gaiff eu cwmpasu gan Daliadau Tai yn ôl Disgresiwn mewn ffurflenni cais, dogfennau polisi a thafleini canllaw i ymgeiswyr;</li> <li>• nodi'n glir y cyfnodau hwyaf/byrraf posibl y caiff y taliadau hyn eu talu;</li> <li>• pennu a chyhoeddi'r amserlen y bydd yn rhaid i'r cyngor ei dilyn wrth benderfynu ar geisiadau am Daliadau Tai yn ôl Disgresiwn;</li> <li>• cynnwys gwybodaeth mewn deunyddiau cyhoeddus ar bolisi'r cyngor ar yr hawl i adolygu neu apelio yn erbyn penderfyniad a'r amserlenni a'r broses y dylid eu dilyn wrth benderfynu ar y rhain; a</li> <li>• diffinio'n glir y grwpiau â blaenoriaeth ar gyfer Taliadau Tai yn ôl Disgresiwn mewn deunyddiau cyhoeddus er mwyn sicrhau y gall y rheini sy'n ceisio cymorth, a'r asiantaethau sy'n eu cynorthwyo, asesu p'un a yw'r taliadau hyn yn opsiwn ymarferol i ddiwallu eu hanghenion ariannol a'u hanghenion o ran tai.</li> </ul>

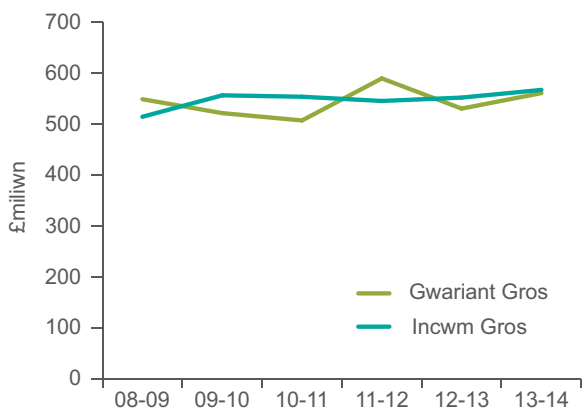
# Atodiad 6 – Gwybodaeth am incwm, gwariant a lefelau staffio'r Cyngor

Graffigwaith at ddibenion darluniadol

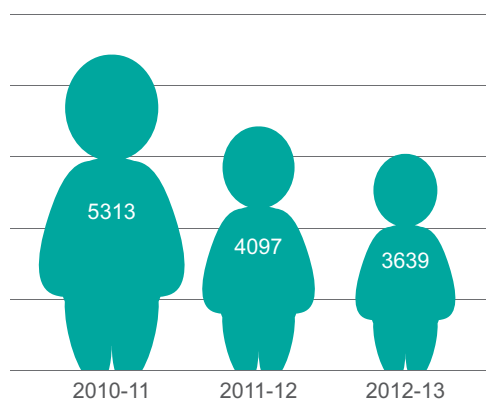
Cyfanswm Incwm Gros 2013-14



Cyfanswm Incwm a Gwariant



Nifer y staff cyfwerth ag amser llawn 2010-11 i 2012-13



Cyfanswm Gwariant Gros yn ôl maes gwasanaeth



Wales Audit Office

24 Cathedral Road

Cardiff CF11 9LJ

Tel: 029 2032 0500

Fax: 029 2032 0600

Textphone: 029 2032 0660

E-mail: [info@audit.wales](mailto:info@audit.wales)

Website: [www.audit.wales](http://www.audit.wales)

Swyddfa Archwilio Cymru

24 Heol y Gadeirlan

Caerdydd CF11 9LJ

Ffôn: 029 2032 0500

Ffacs: 029 2032 0600

Ffôn Testun: 029 2032 0660

E-bost: [post@archwilio.cymru](mailto:post@archwilio.cymru)

Gwefan: [www.archwilio.cymru](http://www.archwilio.cymru)