



WALES AUDIT OFFICE
SWYDDFA ARCHWILIO CYMRU

Tachwedd 2010

Awdur: Gabrielle Smith

Cyf: 458A2010

Arlwyo mewn Ysbytai

Bwrdd Iechyd Cwm Taf

Mae'r trefniadau ar gyfer y gwasanaethau arlwyio yn gadarn ar y cyfan, er bod costau'r gwasanaethau arlwyio yn sylweddol uwch na'r cyfartaledd. Mae boddhad cleifion yn uchel, ond mae angen gwella agweddau ar brofiad cleifion a sgrinio maethol.

Cynnwys

Crynodeb ac Argymhellion	4
Adroddiad Manwl	
Trefniadau rheoli a chynllunio strategol	9
Mae'r gwaith o ailgynllunio'r gwasanaethau arlwyio yn mynd rhagddo'n dda	
Cynhyrchu bwyd a rheoli costau	12
Yn gyffredinol, mae'r trefniadau ar gyfer cynhyrchu bwyd a rheoli costau yn gadarn. Fodd bynnag, mae methiant i adennill costau digonol o'r gwasanaethau arlwyio nad ydynt ar gyfer cleifion yn 2008-09 wedi arwain at gostau net uwch na'r cyfartaledd, gyda chostau net YBM yr uchaf yng Nghymru	
Dosbarthu bwyd i'r ward a'r claf	22
Mae'r trefniadau ar gyfer dosbarthu bwyd i'r wardiau ac i gleifion yn effeithiol ar y cyfan ond mae lle i ddarparu canllawiau syml ar hylendid bwyd sylfaenol ac i wella rhai agweddau ar brofiad amser bwyd i gleifion	
Diwallu anghenion maeth cleifion a chefnogi gwellhad	30
Mae gwasanaeth arlwyio'r Bwrdd lechyd yn hyblyg ac yn arloesol i sicrhau bod y rhan fwyaf o gleifion yn derbyn y maeth sydd ei angen arnynt ond nid yw'r broses sgrinio maethol ar adeg eu derbyn, na chynlluniau gofal i reoli risgiau maethol yn gynhwysfawr	
Casglu barn cleifion	39
Mae'r Bwrdd lechyd yn casglu barn cleifion ac mae boddhad cyffredinol â'r gwasanaethau arlwyio yn gymharol uchel	
Atodiadau	
Y dull archwilio	41
Data ariannol	43
Profiad cleifion	48
Cynllun Gweithredu	62

Statws yr adroddiad hwn

Paratowyd y ddogfen hon at ddefnydd mewnol Bwrdd Iechyd Cwm Taf fel rhan o'r gwaith a gyflawnir yn unol â swyddogaethau statudol, y Cod Ymarfer Archwilio a'r Datganiad o Gyfrifoldebau a gyhoeddwyd gan Archwilydd Cyffredinol Cymru.

Nid oes unrhyw gyfrifoldeb ar Swyddfa Archwilio Cymru (yr Archwilydd Cyffredinol a'i staff) mewn perthynas ag unrhyw aelod, cyfarwyddwr, swyddog na chyflogai arall yn unigol, nac i unrhyw drydydd parti.

Os ceir cais am wybodaeth y gall y ddogfen hon fod yn berthnasol iddi, tynnir sylw at y Cod Ymarfer a gyhoeddwyd o dan adran 45 o Ddeddf Rhyddid Gwybodaeth 2000. Mae Cod adran 45 yn nodi'r arfer a ddisgwylir gan awdurdodau cyhoeddus wrth ymdrin â cheisiadau, yn cynnwys ymgynghori â thrydydd parti perthnasol. Mewn perthynas â'r ddogfen hon, mae Archwilydd Cyffredinol Cymru (a, lle y bo'n gymwys, ei archwilydd penodedig) yn drydydd parti perthnasol. Dylid anfon unrhyw ymholiadau ynglŷn â datgelu neu ailddefnyddio'r ddogfen hon i Swyddfa Archwilio Cymru yn infoofficer@wao.gov.uk.

Crynodeb

1. Mae gwasanaethau arlwyio mewn ysbytai yn rhan hanfodol o ofal cleifion ac mae pryddau bwyd maethlon, o safon, yn gwneud cyfraniad allweddol at y broses o adsefydlu a gwella cleifion. Mae gwasanaethau arlwyio effeithiol yn dibynnu ar gynllunio a chydgyssylltu nifer o brosesau'n drwyadl gan gynnwys cynllunio bwydlenni, caffael, cynhyrchu bwyd a dosbarthu pryddau bwyd i wardiau a chleifion. Rhaid cael cyfathrebu da ar draws y grwpiau amrywiol o staff sy'n rhan o'r gwaith, gan gynnwys rheolwyr, staff arlwyio, deietegwyr, nyrsys, staff cymorth a phorthorion.
2. Dylai'r canlyniad fod yn wasanaeth arlwyio hyblyg, cost-effeithiol sy'n cynnig dewis da o bryddau bwyd maethlon i ateb gofynion deietegol penodol cleifion. Mae angen i statws maeth cleifion gael ei asesu a'i fonitro'n gywir, a dylid rhoi trefniadau ar waith i helpu cleifion i fwynhau eu pryddau bwyd mewn amgylchedd sy'n eu hannog i fwyta.
3. Mae pwysigrwydd bwyd ysbyty i helpu gwellhad cleifion wedi cael ei gydnabod mewn nifer o fentrau gan Lywodraeth y Cynulliad. Y fenter ddiweddaraf yw *Llwybr Gofal Maeth Ysbytai* a datblygiad siartiau cofnodi bwyd Cymru gyfan i gofnodi cymeriant bwyd a diod. Hefyd, datblygodd Llywodraeth y Cynulliad raglen hyfforddi *Gwella Gofal Maethol* i bob rheolwr ward i gefnogi hyfforddiant lleol. Mae'r mentrau hyn yn cefnogi menter *Rhyddid i Arwain*, *Rhyddid i Ofalu* a gynlluniwyd i rymuso prif nyrsys wardiau i gael mwy o reolaeth ar ddigwyddiadau ar eu wardiau. Caiff arferion gorau mewn gofal maeth eu gwreiddio ymhellach drwy *Safonau Gofal Iechyd* penodol (Safon 14 – Maeth)¹ a *Safonau Hanfodion Gofal* (Safon 9 – Bwyta ac Yfed)².
4. Er bod rhai enghreifftiau calonogol o arfer da'n gysylltiedig ag arlwyio mewn ysbytai, dangosodd gwaith gan y Comisiwn Archwilio yng Nghymru yn 2001-02 fod angen ailadrodd y rhain yn ehangach a chryfhau arferion mewn nifer o feysydd. Ers 2001-02, mae data blynyddol ar berfformiad cyfleusterau a gasglwyd gan Stadau Iechyd Cymru wedi tynnu sylw at amrywiadau sylweddol rhwng ysbytai o ran costau dyddiol bwydo claf, a phroblemau parhaus gyda gwastraffu bwyd – gadawyd tua 880,000 o bryddau heb eu cyffwrdd yn 2008-09. Awgrymodd data Stadau Iechyd Cymru hefyd fod y broses o gyflwyno arfer da cydnabyddedig fel amser bwyd wedi'i ddiogelu a dadansoddiad maethol o fwydlenni yn anghyson.

¹ Llywodraeth y Cynulliad, *Gwneud yn Dda, Gwneud yn Well: Safonau ar gyfer Gwasanaethau Iechyd Cymru*, 2010

² Llywodraeth y Cynulliad, *Hanfodion Gofal: Canllawiau i Staff Iechyd a Gofal Cymdeithasol: gwella ansawdd agweddau sylfaenol ar iechyd a gofal cymdeithasol i oedolion*, 2003

-
5. Mae Swyddfa Archwilio Cymru wedi penderfynu felly ei bod hi'n bryd cynnal gwaith archwilio pellach ar arlwyo mewn ysbytai i adolygu cynnydd ers y gwaith a wnaed gan y Comisiwn Archwilio yng Nghymru, ac i archwilio i ba raddau y mae arferion a nodwyd yn *Llwybr Gofal Maeth Ysbytai* yn cael eu cyflwyno.
 6. Ceisiodd ein hadolygiad bennu a oedd ysbytai yng Nghymru'n darparu gwasanaethau arlwyo effeithlon sy'n cydymffurfio ag arfer da cydnabyddedig. Edrychodd ein gwaith archwilio ar 'gadwyn fwyd' arlwyo ysbyty o'r gwaith cynllunio a chaffael i ddsbarthu'r bwyd i'r ward a rheoli amser prydau bwyd.
 7. Canolbwyntiodd ein gwaith gyda Bwrdd Iechyd Cwm Taf (y Bwrdd Iechyd) yn Ebrill 2010 ar archwilio trefniadau arlwyo yn Ysbyty'r Tywysog Siarl (YTS) ac Ysbyty Brenhinol Morgannwg (YBM) ond, fel rhan o'n gwaith maes, ymwelwyd hefyd â'r Uned Gynhyrchu Ganolog (UGG) yn Nhreorci.
 8. Mae ein canfyddiadau'n ymwneud yn benodol ag YTS ac YBM ac maent yn seiliedig ar ddadansoddiad o ddata ariannol ynglŷn â'r gwasanaeth arlwyo i gleifion yn ogystal â'r gwasanaeth arlwyo nad yw ar gyfer cleifion, arsylwi ar amser bwyd, adolygu nodiadau achos o gofnodion 35 o gleifion ac arolwg cleifion a gasglodd brofiadau 139 o gleifion o fwyd ysbyty. Ni archwiliwyd manylion trefniadau lleol ac unrhyw amrywiadau posibl mewn ysbytai eraill, ac eithrio yn nhermau strategaeth a chynlluniau cyffredinol y Bwrdd Iechyd. Mae Atodiad 1 yn cynnwys manylion pellach am y dull archwilio, gan gynnwys y saith ward lle cynhaliwyd ein gweithgareddau archwilio.
 9. Ein casgliad cyffredinol yw bod y trefniadau ar gyfer y gwasanaethau arlwyo yn gadarn ar y cyfan, er bod costau'r gwasanaethau arlwyo yn sylweddol uwch na'r cyfartaledd. Mae boddhad cleifion yn uchel, ond mae angen gwella agweddau ar brofiad cleifion a sgrinio maethol. Daethom i'r casgliad hwn am y rhesymau canlynol:
 - mae'r gwaith o ailgynllunio'r gwasanaethau arlwyo yn mynd rhagddo'n dda:
 - mae cynlluniau ar gyfer cyflwyno system goginio a rhewi yn YTS yn mynd rhagddynt yn dda ond nid oes amserlen wedi'i phennu ar gyfer rhoi'r gorau i weini bwyd ar blatiau; ac
 - mae polisïau a gweithdrefnau arlwyo a maeth yn cael eu datblygu neu eu diweddarau, gyda swyddogaethau a chyfrifoldebau staff wedi'u nodi'n eglur, ac mae llinellau atebolrwydd a threfniadau cyflwyno adrodd ar waith.
 - yn gyffredinol, mae'r trefniadau ar gyfer cynhyrchu bwyd a rheoli costau yn gadarn. Fodd bynnag, mae methiant i adennill costau digonol o'r gwasanaethau arlwyo nad ydynt ar gyfer cleifion yn 2008-09 wedi arwain at gostau net uwch na'r cyfartaledd, gyda chostau net YBM yr uchaf yng Nghymru:
 - caiff y broses gynhyrchu bwyd ei rheoli'n effeithiol drwy ddefnyddio ryseitiau safonol wedi'u costio a'u hasesu o ran maeth;
 - er bod bwyd heb ei weini yn cael ei fonitro, ni cheir darlun llawn o'r gwastraff a'i gost i'r Bwrdd Iechyd yn sgil bylchau mewn gwybodaeth; ac

-
- er bod polisi prisio gwahanredol ar waith ar gyfer y gwasanaethau arlwyo nad ydynt ar gyfer cleifion, dim ond 59 y cant o gyfanswm y gost a adenillodd y Bwrdd Iechyd yn 2008-09, ac o ganlyniad, roedd cost y gwasanaethau arlwyo fesul diwrnod claf yn sylweddol uwch na'r cyfartaledd, gyda chostau YBM yr uchaf yng Nghymru.
 - mae'r trefniadau ar gyfer dosbarthu bwyd i'r wardiau ac i gleifion yn effeithiol ar y cyfan ond mae lle i ddarparu canllawiau syml ar hylendid bwyd sylfaenol ac i wella rhai agweddau ar brofiad amser bwyd i gleifion:
 - caiff y bwyd ei gyflwyno'n dda a'i dderbyn mewn cyflwr da ac mae cleifion yn cael y pryd a ddewiswyd ganddynt;
 - mae'r bwyd yn cael ei weini'n gyflym ac yn effeithlon i'r cleifion gyda staff arlwyo a staff nyrsio'n gweithio'n dda gyda'i gilydd;
 - er bod staff y wardiau'n cydymffurfio ag arferion hylendid bwyd sylfaenol, mae lle i ddarparu canllawiau syml;
 - ni chydymffurfir bob amser â'r polisi amser bwyd wedi'i ddiogelu; ac
 - nid yw pob claf yn cael cyfle i baratoi at amser bwyd.
 - mae gwasanaeth arlwyo'r Bwrdd Iechyd yn hyblyg ac yn arloesol i sicrhau bod y rhan fwyaf o gleifion yn derbyn y maeth sydd ei angen arnynt ond nid yw'r broses o sgrinio maethol ar adeg eu derbyn, na chynlluniau gofal i reoli risgiau maethol yn gynhwysfawr:
 - ni chaiff cleifion eu sgrinio bob amser ar adeg eu derbyn i ganfod risg maethol ac nid yw'r wybodaeth a gofnodir fel rhan o'r broses sgrinio yn gynhwysfawr bob amser;
 - nid oes cynlluniau gofal maeth ar waith ar gyfer pob claf;
 - caiff pob claf y nodir ei fod yn wynebu risg uchel ei atgyfeirio am asesiad maeth gan ddeietegydd;
 - mae'r fwydlen yn rhoi dewis eang o fwyd i ddiwallu anghenion deietegol cleifion ac mae gwaith arloesol fel y gwasanaeth prydau piwrî a'r fwydlen ddarluniadol yn sicrhau na chaiff cleifion ag anghenion deietegol arbennig eu hesgeuluso;
 - gall cleifion sy'n colli pryd o fwyd gael un arall yn ei le ond bydd byrbrydau rhwng prydau bwyd i gleifion sy'n wynebu risg yn cael eu rheoli'n ofalus; ac
 - mae cymorth parod ar gael i gleifion sydd angen hynny amser bwyd.
 - mae'r Bwrdd Iechyd yn casglu barn cleifion ac mae boddhad cyffredinol â'r gwasanaethau arlwyo yn gymharol uchel:
 - er bod ymdrech yn cael ei wneud i gasglu barn cleifion ond gellid gwneud mwy i roi cyhoeddusrwydd i'r ffordd mae eu barn yn cyfrannu at wella'r gwasanaeth; ac
 - ar y cyfan, mae'r cleifion yn fodlon â'r bwyd a ddarperir.
10. Mae pob adran o'r adroddiad manwl sy'n dilyn yn nodi'r arfer da yr oeddem yn edrych amdano wrth gyflawni ein gwaith maes, a'r hyn a ganfuwyd gennym. Mae'r gwaith hefyd yn seiliedig ar ddadansoddiad manwl o'r costau (Atodiad 2) ac arolwg cleifion (Atodiad 3).

Argymhellion

11. Mae nifer o argymhellion wedi codi o'r arolwg hwn. Cânt eu rhestru isod.

Dylai'r Bwrdd lechyd sicrhau bod ei drefniadau ar gyfer y gwasanaethau arlwygo a maeth yn mynd i'r afael â'r canlynol:	
A1	<p>Archwilio'r rhesymau pam mae costau arlwygo fesul diwrnod claf yn uwch na'r cyfartaledd drwy:</p> <ul style="list-style-type: none">• feincnodi niferoedd a chostau staff arlwygo;• asesu cost-effeithiolrwydd oriau agor y bwyty staff/ymwelwyr yn YBM;• archwilio pa mor gadarn yw'r fformiwla a ddefnyddir i brisio cynnyrch ar gyfer staff ac ymwelwyr; ac• adolygu strwythurau prisio yn y bwyty staff/ymwelwyr ac wrth wneud hynny, dod i benderfyniad eglur ynghylch lefel y costau sydd i'w hadennill o'r gwasanaethau arlwygo nad ydynt ar gyfer cleifion.
A2	<p>Adolygu'r rhagdybiaethau sy'n sail i gyflwyno'r model coginio a rhewi yn YTS er mwyn cymharu costau rhagamcanol â'r rhai a gyflwynir yn yr adroddiad hwn.</p>
A3	<p>Asesu'r systemau monitro a chofnodi gwastraff drwy:</p> <ul style="list-style-type: none">• wella'r broses o lenwi tafleuni tymheredd ar gyfer pob cynnyrch bwyd, nid dim ond y bwyd sy'n cael ei ail-baratoi ar y ward; ac• archwilio'r rhesymau dros ail-baratoi gormod o fwyd os yw lefelau gwastraff yn uwch na throthwy penodedig.
A4	<p>Gwella profiad y claf drwy:</p> <ul style="list-style-type: none">• sicrhau bod cynlluniau gwelyau yn cael eu llenwi o leiaf bob dydd;• parhau i hyrwyddo polisi amser bwyd wedi'i ddiogelu ymysg grwpiau ehangach o staff;• sicrhau bod staff y wardiau'n neilltuo amser i helpu cleifion i baratoi ar gyfer eu prydau;• cyflwyno'r rôl estynedig i staff arlwygo ar y ward os yw'r cynllun treialu'n llwyddiannus;• sicrhau bod y llyfryn gwybodaeth i gleifion ar gael i gleifion a'u bod yn deall y wybodaeth sy'n amlinellu trefniadau'r gwasanaethau arlwygo, er enghraifft a ddefnyddir cardiau bwydlenni, ac a oes byrbrydau ar gael;• diwygio'r llyfryn gwybodaeth i gleifion maes o law i gynnwys y rhesymau pam mae cleifion yn cael eu hannog i beidio dod â'u bwyd eu hunain i'r ysbyty; ac• ystyried y safbwyntiau llai ffafriol a fynegwyd gan y cleifion a ymatebodd i'n harolwg â mynd i'r afael â hwy.
A5	<p>Sicrhau cydymffurfiaeth â gweithdrefnau diogelwch bwyd drwy:</p> <ul style="list-style-type: none">• sicrhau bod yr holl staff arlwygo a phawb sy'n trin bwyd yn derbyn yr hyfforddiant hylendid bwyd angenrheidiol; a• datblygu canllawiau hylendid bwyd sylfaenol i staff y wardiau sy'n sail i bolisiau a gweithdrefnau gwasanaethau arlwygo ar y ward.

Dylai'r Bwrdd Iechyd sicrhau bod ei drefniadau ar gyfer y gwasanaethau arlwygo a maeth yn mynd i'r afael â'r canlynol:

- A6 Gwella cydymffurfiaeth â'r broses sgrinio maethol a chynllunio gofal drwy:
- archwilio'r rhesymau dros fethu â chydymffurfio gyda staff nyrsio;
 - darparu canllawiau syml ar sut i ddefnyddio'r offeryn sgrinio risg maethol;
 - cofnodi mwy o fanylion am iechyd maethol cleifion ar y ffurflen Asesiad Nyrsio wrth Dderbyn/24 awr; ac
 - ystyried archwilio cydymffurfiaeth â phrosesau sgrinio maethol a pha mor gynhwysfawr yw cynlluniau gofal yn rheolaidd.

Trefniadau rheoli a chynllunio strategol

12. Mae'r gwaith o ailgynllunio'r gwasanaethau arlwygo yn mynd rhagddo'n dda. Daethom i'r casgliad hwn am y rhesymau canlynol:
- mae cynlluniau ar gyfer cyflwyno system goginio a rhewi yn YTS yn mynd rhagddynt yn dda ond nid oes amserlen wedi'i phennu ar gyfer rhoi'r gorau i weini bwyd ar blatiau; ac
 - mae polisiau a gweithdrefnau arlwygo a maeth yn cael eu datblygu neu eu diweddarau, gyda swyddogaethau a chyfrifoldebau staff wedi'u nodi'n eglur, ac mae llinellau atebolrwydd a threfniadau adrodd ar waith.
13. Mae'r tabl canlynol yn crynhoi'r canfyddiadau sy'n cefnogi'r casgliad.

Trefniadau rheoli a chynllunio strategol

Arfer disgwylidig	Ar waith?	Rhagor o wybodaeth
Cynllunio gwasanaeth		
Mae gan y Bwrdd lechyd strategaethau a pholisiau clir ar arlwygo a maeth	✓	<p>Mae'r Bwrdd lechyd yn cysoni gwahanol drefniadau ar gyfer y gwasanaethau arlwygo yn ei holl ysbytai, drwy gyflwyno'r model coginio a rhewi. Nodir y camau sydd eu hangen i gysoni'r trefniadau yng Nghynllun Strategol Cyfleusterau'r Bwrdd lechyd ac mae Cyfarwyddwr y Gwasanaethau Corfforaethol yn monitro cynnydd yn fisol.</p> <p>Hefyd, mae cynlluniau i ehangu'r UGG mewn llaw i gynyddu gallu cynhyrchu er mwyn cyflenwi YTS i gyd ac Ysbyty Cwm Cynon.</p> <p>Mae ceginau wardiau ym mhrif adeilad YTS yn cael eu hailwampio cyn cyflwyno'r model coginio a rhewi newydd a bydd wardiau'n newid i'r dull coginio a rhewi pan fydd y ceginau'n barod. Nid yw'r Bwrdd lechyd wedi cadarnhau eto pryd fydd yn gallu rhoi'r gorau i weini bwyd ar blatiau yn y dull traddodiadol a newid i'r system goginio a rhewi yn llwyr, penderfyniad sy'n dibynnu'n rhannol ar faint fydd yr UGG yn gallu ei gyflenwi.</p>

Arfer disgwylidig	Ar waith?	Rhagor o wybodaeth
Cynllunio gwasanaeth (parhad)		
Mae gan y Bwrdd lechyd strategaethau a pholisïau clir ar arlwyio a maeth	✓	<p>Ar adeg ein harchwiliad, roedd y Bwrdd lechyd wrthi'n datblygu neu ddiweddarau nifer o bolisïau a gweithdrefnau arlwyio a maeth i adlewyrchu ei strwythurau a'i drefniadau newydd. Mae'r rhain yn cynnwys:</p> <ul style="list-style-type: none"> • Polisi Maeth ac Arlwyio; • Offeryn Archwilio'r Gwasanaeth Arlwyio i Gleifion, sy'n nodi swyddogaethau a chyfrifoldebau gwahanol grwpiau o staff mewn perthynas â darparu gwasanaeth arlwyio a maeth, yn ogystal â chefnogi safonau sydd angen i staff arlwyio ar y ward eu cynnal; a • Pholisi Diogelwch Bwyd.
Mae cynllun y fwydlen yn adlewyrchu'r strategaeth a'r polisi	✓	Ar hyn o bryd, mae'r fwydlen yn darparu amrywiaeth eang o fwydydd maethol, sy'n ystyried dewisiadau deietegol ac anghenion arbennig. Ar adeg ein harchwiliad, roedd bwriad i gynnal adolygiad cynhwysfawr o'r fwydlen i gleifion er mwyn safoni bwydlenni drwy'r ysbytai.
Mae deietegwyr a chlinigwyr yn cyfrannu'n llawn at y gwaith o ddatblygu polisi a strategaeth a chynllunio bwydlenni	✓	Mae deietegwyr a chlinigwyr yn cyfrannu at y gwaith o ddatblygu strategaeth a pholisi drwy gyfrwng y Grŵp Arlwyio a Maeth, sydd â chyfrifoldeb dirprwyedig dros ddatblygu polisïau arlwyio a maeth. Hefyd, mae deietegwyr wedi cyfrannu'n helaeth at y gwaith o gynllunio bwydlenni a chreu dadansoddiadau maethol o ryseitiau.
Tystiolaeth o gynllunio gweithlu yn ôl y galw am staff arlwyio	✓	Mae'r UGG yn sicrhau bod digon o staff i ymdopi â faint sydd angen ei gynhyrchu. Bydd newid i'r model coginio a rhewi yn YTS yn golygu bod modd ail-leoli llawer o'r cynorthwywyr arlwyio sy'n gweithio yn y gegin i ddarparu'r gwasanaeth arlwyio ar y ward. Mae'r Bwrdd lechyd yn cydnabod bod ail-leoli'r prif gogyddion yn mynd i fod yn fwy o broblem gan mai dim ond ychydig ohonynt sy'n debygol o symud i'r UGG. Ar adeg ein harchwiliad, nid oedd y Bwrdd lechyd wedi datrys y broblem yn llwyr.

Arfer disgwyliedig	Ar waith?	Rhagor o wybodaeth
Mae disgrifiadau swyddi ac ystod cyflogau i staff arlwygo wedi'u cysoni ledled y Bwrdd Iechyd	✓	Cafodd bandiau cyflog staff arlwygo YTS, sy'n gweithio'n bennaf ar y wardiau gyda chleifion, eu cysoni'n ddiweddar i gyd-fynd â chyflogau staff yn YBM, gan godi costau cyflogau o Fand 1 i Fand 2. Etifeddwyd y gwahaniaethau blaenorol rhwng y bandiau cyflog o'r broses flaenorol o uno Ymddiriedolaethau ac roeddent yn destun pryder arbennig i staff mewn swyddi arlwygo ar y ward.
Trefniadau rheoli		
Mae atebolrwydd gweithredol dros arlwygo a maeth wedi'i nodi'n glir	✓	Nodir yn eglur mai'r Cyfarwyddwr Gwasanaethau Corfforaethol yw'r arweinydd gweithredol dros arlwygo yn y Bwrdd Iechyd. Y Nyrs Weithredol yw arweinydd maeth cleifion ac mae swyddog anweithredol hefyd yn gweithredu fel hyrwyddwr maeth cleifion.
Mae'r Bwrdd yn derbyn digon o wybodaeth am berfformiad ac ymarfer mewn perthynas ag arlwygo a maeth	✓	Y Cyfarwyddwr Gwasanaethau Corfforaethol sy'n gyfrifol am gynhyrchu adroddiadau i dynnu sylw at risgiau o ran arlwygo a maeth. Caiff yr adroddiadau hyn eu cyflwyno i'r Bwrdd drwy'r Pwyllgor Ansawdd, Diogelwch Cleifion ac Iechyd y Cyhoedd a'r Pwyllgor Risg Corfforaethol. Ni welsom unrhyw dystiolaeth fod y Bwrdd wedi rhoi ystyriaeth fanwl i arlwygo a maeth, ac eithrio'r elfennau hynny yn y Safonau Gofal, ond ni fyddem yn disgwyl iddo wneud hynny gan fod y trefniadau ar gyfer arlwygo a maeth yn gadarn ar y cyfan a threfniadau ar gyfer craffu corfforaethol ar waith.
Mae grŵp amlddisgyblaethol wedi'i sefydlu i oruchwyllo'r modd y mae'r gwasanaeth arlwygo yn cael ei gyflawni	✓	Sefydlodd yr Is-adran Cyfleusterau Grŵp Arlwygo a Maeth amlddisgyblaethol, gydag aelodau o'r Is-adrannau a'r Cyfarwyddiaethau. Mae'r Grŵp Arlwygo a Maeth hefyd yn cysylltu â'r grwpiau nyrsio strategol a gweithredol. Er enghraifft, mae Cyfarwyddwr Cynorthwyol yr Adran Gyfleusterau'n mynychu grŵp strategol Rhyddid i Arwain, Rhyddid i Ofalu ac mae'r rheolwyr arlwygo yn mynychu fforymau nyrsio i sicrhau bod y gwaith dan sylw yn cael ei alinio mewn perthynas ag arlwygo a maeth.

Cynhyrchu bwyd a rheoli costau

14. Yn gyffredinol, mae'r trefniadau ar gyfer cynhyrchu bwyd a rheoli costau yn gadarn. Fodd bynnag, mae methiant i adennill costau digonol o'r gwasanaethau arlwygo nad ydynt ar gyfer cleifion yn 2008-09 wedi arwain at gostau net uwch na'r cyfartaledd, gyda chostau net YBM yr uchaf yng Nghymru. Daethom i'r casgliad hwn am y rhesymau canlynol:
- caiff y broses gynhyrchu bwyd ei rheoli'n effeithiol drwy ddefnyddio ryseitiau safonol wedi'u costio a'u hasesu o ran maeth;
 - er bod bwyd heb ei weini yn cael ei fonitro, ni cheir darlun llawn o'r gwastraff a'i gost i'r Bwrdd Iechyd yn sgil bylchau mewn gwybodaeth; ac
 - er bod polisi prasio gwahanredol ar waith ar gyfer y gwasanaethau arlwygo nad ydynt ar gyfer cleifion, dim ond 59 y cant o gyfanswm y gost a adenillodd y Bwrdd Iechyd yn 2008-09, ac o ganlyniad, roedd cost y gwasanaethau arlwygo fesul diwrnod claf yn sylweddol uwch na'r cyfartaledd, gyda chostau YBM yr uchaf yng Nghymru.
15. Mae'r tabl canlynol yn crynhoi'r canfyddiadau sy'n cefnogi'r casgliad.

Cynhyrchu bwyd a rheoli costau

Arfer disgwylidig	Ar waith?	Rhagor o wybodaeth
Caffael		
Mae'r bwyd yn cael ei gaffael gan gyflenwyr a gymeradwywyd, yn unol â threfniadau a nodwyd yn Strategaeth Gaffael Cymru Gyfan y GIG	✓	Mae trefniadau caffael y Bwrdd Iechyd ar gyfer arlwygo'n defnyddio naill ai Cyflenwadau Iechyd Cymru, contractau Cymru gyfan neu gontractau Cadwyn Gyflenwi'r GIG.
Mae trefniadau caffael cynaliadwy ar waith	✓	Nid yw'r Bwrdd Iechyd wedi sefydlu ei bolisi caffael cynaliadwy ei hun ond mae contractau Cymru gyfan a chontractau Cyflenwadau Iechyd Cymru yn cydymffurfio â chanllawiau Llywodraeth y Cynulliad.


Arfer disgwylidig	Ar waith?	Rhagor o wybodaeth
Cynhyrchu		
Mae cleifion yn archebu prydau lai na 24 awr ymlaen llaw	✓	<p>Mae systemau archebu prydau'n amrywio o fewn ysbytai a rhwng un ysbyty a'r llall o ganlyniad i'r gwahanol fodolau arlwy sydd ar waith. Gall cleifion yn YBM a bloc Rhymni (YTS) ddewis eu pryd tua teirawr cyn amser bwyd.</p> <p>Mae staff arlwy ar y ward yn cymryd archebion cleifion o'r fwydlen ar gyfer y diwrnod hwnnw, ac yn ail-baratoi'r mesur priodol o fwyd. Fodd bynnag, nid oedd un claf yn ystyried y trefniadau fel cyfle i 'archebu' bwyd, a dywedodd: 'Doedd dim bwydlen, felly methais archebu unrhyw fwyd'.</p> <p>Mae cleifion sy'n aros ar wardiau yn y prif flocc yn YTS yn llenwi cerdyn bwydlen bob nos ar gyfer cinio a swper y diwrnod canlynol. Mae clercc arlwy'n coladu'r cardiau bob bore i roi cyfanswm cynhyrchu i'r prif gogyddion. Mae coladu'r wybodaeth hon yn cymryd 2 i 2.5 awr bob dydd, amser fydd yn cael ei arbed pan weithredir y model coginio a rhewi yn llawn.</p> <p>Caiff unrhyw fwyd sy'n cael ei goginio ar gyfer prydau cleifion yn YTS, ond nad oes ei angen, ei werthu yn y bwyty staff/ymwelwyr er mwyn lleihau gwastraff y broses gynhyrchu.</p>
Caffael		
Mae'r Bwrdd Iechyd Lleol yn gweithredu system arlwy gyfrifiadurol i hwyluso'r gwaith o gynllunio a rheoli cynhyrchiant	✘	<p>Ar hyn o bryd, mae'r UGG yn gweithredu proses bapur effeithiol, sy'n cymryd amser.</p> <p>Mae'r UGG yn defnyddio hen system TG ond ni chafodd ei chynllunio i fod yn system arlwy bwrpasol. Hoffai'r UGG gyflwyno system arlwy gyfrifiadurol newydd i hwyluso'r gwaith o gynllunio a rheoli'r broses gynhyrchu, cynllunio bwydlenni a dadansoddi maethol fel rhan o'r broses o ehangu.</p>

Arfer disgwylidig	Ar waith?	Rhagor o wybodaeth
Caffael (parhad)		
Defnyddir bwydlenni safonol wedi'u costio er mwyn sicrhau cysondeb o ran ansawdd a chost	✓	<p>Mae'r UGG a staff arlwygo yn YTS yn defnyddio ryseitiai safonol wedi'u costio. Caiff pob prif gogydd/cogydd ei hyfforddi i ddefnyddio'r ryseitiai hyn. Mae staff y gegin yn casglu cynhwysion sych y ryseitiai at ei gilydd y noson cyn eu cynhyrchu er mwyn gwneud yn siŵr bod pob rysâit yn cael ei ddilyn yn gywir.</p> <p>Mae'r UGG yn rhoi'r wybodaeth ganlynol ar labeli'r cynhyrchion:</p> <ul style="list-style-type: none"> • enw'r cynnyrch; • dyddiad cynhyrchu a dyddiad defnyddio; • cynhwysion a nodiadau arbennig eraill, er enghraifft hysbysiad y gallai'r cynnyrch fod yn cynnwys cnau neu hadau; • nifer dognau a • chyfarwyddiadau coginio.
Defnyddir ryseitiai wedi'u gwerthuso o ran maeth	✓	<p>Defnyddir ryseitiai wedi'u gwerthuso o ran maeth. Mae gan yr adran ddeietegol feddalwedd TG i asesu cynnwys maethol ryseitiai newydd neu newidiadau i ryseitiai sy'n bodoli eisoes. Yn y gorffennol, byddai'r adran ddeietegol yn gosod archeb ffug er mwyn asesu pwysau dognau wedi'u coginio o ran eu gwerth maethol ond ni wnaed hynny yn ystod y flwyddyn ddiwethaf.</p>
Mae cynllun cynhyrchu ar waith i gyfeirio tasgau'r gegin	✓	<p>Mae'r UGG yn gweithredu cylch cynhyrchu o bythefnos i gyd-fynd â chylch y fwydlen ac mae symiau cynhyrchu yn cael eu seilio ar uchafswm ac isafswm lefelau stoc yn ei rhewgelloedd storio. Bydd y lefelau cynhyrchu'n amrywio os yw YBM ac YTS yn newid neu'n diddymu archebion sefydlog.</p> <p>Mae staff y gegin yn YTS ac YBM hefyd yn defnyddio cynlluniau cynhyrchu prydau cleifion a gwasanaethau nad ydynt ar gyfer cleifion nad yw'r UGG yn cyflenwi ar eu cyfer.</p>

Arfer disgwylidig	Ar waith?	Rhagor o wybodaeth
Caffael (parhad)		
Mae mesurau rheoli dognau ar waith ac yn cael eu cefnogi gan hyfforddiant	✓	<p>Mae trefn reoli dognau wedi sefydlu'n dda yn YBM gyda maint dogn yn cael ei bennu yn ôl maint ffoiliau bwyd. Mae nifer y dognau ym mhob ffoil i gleifion ac i'r bwyty staff/ymwelwyr yn amrywio.</p> <p>Caiff y broses o reoli dognau ei monitro gan oruchwylwyr arlwygo yn YBM, sy'n ymweld â'r wardiau yn ystod amser bwyd.</p> <p>Yn YTS, ar ddiwedd y broses o roi pryddau ar blatiau a chyn llwytho hambyrddau ar y trolïau bwyd, mae goruchwylwr/prif gogydd yn edrych i weld bod y pryd ar y plât yn cyfateb i'r archeb ar gerdyn y fwydlen, yn ogystal â maint y dogn a archebwyd.</p> <p>Canfu ein harolwg cleifion:</p> <ul style="list-style-type: none"> • fod dwy ran o dair o'r cleifion (63 y cant) yn cael dewis maint eu dogn bob amser o gymharu â llai na hanner (46 y cant) o gleifion ledled Cymru; a • bod dros dri chwarter (77 y cant) o'r cleifion yn dweud eu bod wedi cael digon i'w fwyta ac un rhan o bump (19 y cant) wedi cael gormod i'w fwyta o gymharu â'r cyfartaledd yng Nghymru (73 y cant a 13 y cant yn eu trefn).
Mae ansawdd bwyd yn cael ei fonitro ar gamau allweddol yn y broses gynhyrchu	✓	<p>Mae'r staff arlwygo yn YBM yn cynnal sesiynau blasu i asesu ymddangosiad, blas, tymheredd ac ansawdd cyffredinol. Gellid gwella monitro ansawdd drwy gynnwys cleifion neu gynrychiolwyr cleifion yn y profion blasu. Mae YTS wedi trefnu paneli blasu yn y gorffennol.</p> <p>Mae goruchwylwyr arlwygo hefyd yn asesu'r bwyd sy'n cael ei ail-baratoi gan staff arlwygo ar y ward i sicrhau ei fod yn cael ei ail-baratoi am yr amser cywir a'i fod yn edrych yn flasus.</p> <p>Fel rhan o'n hymweliadau ar gyfer yr archwiliad, profwyd blas nifer o bryddau dros ben yn YBM ac YTS, ac roeddent o safon uchel o ran blas, arogl, ansawdd, tymheredd ac ymddangosiad.</p> <p>Hefyd, blaswyd nifer o bryddau piwri wedi'u hailffurfio a oedd o ansawdd uchel iawn ac a edrychai fel bwyd 'go iawn' yn hytrach na bwyd wedi'i ailffurfio.</p>

Arfer disgwyliedig	Ar waith?	Rhagor o wybodaeth
Diogelwch bwyd		
Mae trefniadau cadarn ar waith i sicrhau diogelwch bwyd (ee archwilio tymheredd bwyd)	✓	Mae trefniadau cadarn ar waith drwy'r broses gynhyrchu i sicrhau bod y bwyd ar y tymheredd cywir ar bob cam o'i goginio i'w storio. Caiff offer mesur tymheredd eu graddnodi'n rheolaidd. Hefyd, roedd staff arlwyo ar y ward yn gyfrifol am fonitro lefelau stoc, gan gynnwys 'dyddiadau defnyddio' bwydydd sych, ffres ac wedi'u rhewi a gedwid yng ngheginau'r wardiau. Roeddent hefyd yn monitro oergelloedd y wardiau i sicrhau eu bod yn gweithio ar y tymheredd priodol. Câi cleifion eu hannog i beidio â dod â'u bwyd eu hunain i'r ysbyty gan na ellir ei storio'n ddiogel, na'i ailgynhesu. Fodd bynnag, nid yw hyn yn cael ei nodi yn y llyfryn gwybodaeth i gleifion.
Mae system Dadansoddi Peryglon a Phwyntiau Rheoli Critigol (HACCP) ar waith	✓	Mae systemau HACCP ar waith ac yn cael eu hadolygu yn unol ag argymhellion a wnaed gan Swyddog Iechyd yr Amgylchedd.
Mae'r cyfleusterau arlwyo yn cael eu harchwilio'n rheolaidd gan swyddogion iechyd yr amgylchedd lleol	✓	Mae Swyddogion Iechyd yr Amgylchedd yr awdurdod lleol yn cynnal archwiliadau rheolaidd yn YTS ac YBM ac yn yr UGG. Ni chyhoeddwyd hysbysiadau tramgwyddo mawr yn ystod ymweliadau diwethaf y Swyddogion yn hydref 2009. Cyflwynwyd gwobrau safon iechyd yr amgylchedd (Gwobrau Hylendid Bwyd) fel a ganlyn: <ul style="list-style-type: none"> • YTS – Efydd • YBM – Arian • UGG – Arian Mae Support, Training and Services (STS), cwmni sy'n arbenigo ar archwiliadau diogelwch bwyd, yn craffu ar drefniadau diogelwch bwyd yn UGG. Cadwodd yr UGG ei thystysgrif diogelwch bwyd yn dilyn yr archwiliad STS diweddar yn Ebrill 2010.
Rhoi camau ar waith mewn ymateb i argymhellion Swyddog Iechyd yr Amgylchedd	✓	Mae'r rhan fwyaf o gamau gweithredu sy'n angenrheidiol i gydymffurfio â'r gyfraith yn cael eu cyflawni ar unwaith gan y staff arlwyo. Caiff gorchmynion prynu eu cyflwyno lle mae angen i eraill gyflawni gwaith adferol, fel paentio neu osod lloriau newydd, neu caiff achos busnes ei baratoi lle bydd angen gwariant cyfalaf er mwyn cael cyfarpar newydd.

Arfer disgwylidig	Ar waith?	Rhagor o wybodaeth
Rheoli costau		
Mae system arlwyio gyfrifiadurol ar waith i gefnogi'r gwaith o reoli a monitro'r gwasanaeth	✓ / x	Dibynnir yn helaeth ar systemau papur er bod taenlenni Excel yn cael eu defnyddio i fonitro cyllidebau, gwariant a gwastraff.
Mae cost y gwasanaeth arlwyio yn wybyddus ac yn cael ei monitro	✓ / x	<p>Rhoddir sylw ar wahân i'r gwasanaethau ar gyfer cleifion mewnol a'r gwasanaethau bwyty i staff/ymwelwyr a chaiff costau eu cysoni yn ôl y gyllideb.</p> <p>Er bod lefelau cyllideb, gwariant ac incwm yn cael eu monitro'n fisol, nid yw'n amlwg fod diffygion mewn incwm neu wahaniaethau yn y costau yn cael eu hymchwilio fel mater o drefn.</p> <p>Costiodd y gwasanaethau arlwyio yn YTS ac YBM £5.1 miliwn yn 2008-09 gyda gwasanaethau arlwyio i gleifion ychydig dros dair rhan o bump (£3.17 miliwn) o'r gwariant.</p> <p>Roedd gwahaniaeth mawr yn y rhaniad rhwng costau staffio a chostau nwyddau i'r gwasanaethau ar gyfer cleifion. Roedd costau staffio'n 64 y cant o'r gwariant yn YBM o gymharu â 59 y cant yn YTS ac roedd nwyddau'n 33 y cant a 39 y cant yn eu trefn.</p> <p>Roedd costau nwyddau fesul diwrnod claf yn £5.23 yn YBM, swm sylweddol uwch na'r gost yn YTS (£3.31) a chyfartaledd Cymru (£3.18).</p>

Arfer disgwylidig	Ar waith?	Rhagor o wybodaeth
Rheoli costau (parhad)		
<p>Mae gwastraff bwyd ar wardiau'n cael ei fonitro (prydau bwyd heb eu gweini a gwastraff ar blatiau)</p>		<p>Mae staff arlwyo'n monitro gwastraff o ran dognau heb eu gweini ac yn amcangyfrif ei gost. Ni chaiff gwastraff ar blatiau ei gofnodi ond bydd staff arlwyo ar y ward yn gofyn i gleifion pam nad ydynt wedi bwyta'u bwyd ac yn cyfleu unrhyw bryderon wrth y rheolwr arlwyo neu'r brif nyrs, os yn briodol. Fodd bynnag, nid dyma oedd profiad un claf a ymatebodd i'n harolwg, a ddywedodd na fwydodd ddim o'r prif brydau a dim ond ychydig iawn o'r prydau amser cinio ond ni ofynnodd neb iddo pam na wnaeth hynny.</p> <p>Mae staff arlwyo ar y ward yn cofnodi nifer y dognau heb eu gweini ar 'daflen dymheredd y ward' ar ôl pob amser bwyd. Fodd bynnag, ni chofnodwyd pob pryd heb ei weini yn ystod ein hymweliad (gweler Tabl 1 isod). Nid yw'n glir beth yw'r rhesymau am hyn ond mae'n bosibl fod y staff wedi anghofio cofnodi'r rhifau neu fod ymgais i guddio'r ffaith fod gormod o fwyd wedi cael ei ail-baratoi.</p> <p>Mae archwiliadau misol yn YBM wedi canfod bod gwastraff heb ei weini (pob cynnyrch bwyd) yn amrywio rhwng pump y cant a saith y cant, o ddydd i ddydd ac o ward i ward. Mae'r adran arlwyo'n amcangyfrif y byddai'r lefel yma o wastraff yn costio £13,000 y flwyddyn, neu bedwar y cant, yn fras, o'r costau darparu ar gyfer cleifion.</p>

Arfer disgwylidig	Ar waith?	Rhagor o wybodaeth																				
Rheoli costau (parhad)																						
Mae gwastraff bwyd ar wardiau'n cael ei fonitro (prydau bwyd heb eu gweini a gwastraff ar blatiau)		<p>Mae'r tabl isod yn dangos lefel y gwastraff a gofnodwyd ar chwech o'r wyth ward ar adeg ein hymweliad. Er bod archebion cleifion yn cael eu cymryd ychydig oriau cyn amser bwyd, ni weinwyd 22 y cant o gyfanswm y dognau a ailbaratowyd.</p> <p>Gwastraff bwyd heb ei weini amser cinio</p> <table border="1"> <thead> <tr> <th>Wardiau YBM</th> <th>Cyfanswm y dognau a ailbaratowyd (bwyd prif bryd gan gynnwys llysiau)</th> <th>Dognau heb eu gweini</th> <th>Gwastraff bwyd heb ei weini</th> </tr> </thead> <tbody> <tr> <td>1 a 2</td> <td>96</td> <td>20</td> <td>21</td> </tr> <tr> <td>8 a 9</td> <td>112</td> <td>35</td> <td>31%</td> </tr> <tr> <td>15 a 16</td> <td>104</td> <td>15</td> <td>13%</td> </tr> <tr> <td>19 a 20</td> <td>128</td> <td>heb ei gofnodi</td> <td>–</td> </tr> </tbody> </table> <p><i>Ffynhonnell: Data a gofnodwyd ar daflenni tymheredd y wardiau yn YBM</i></p> <p>Amcangyfrifwn fod y dognau heb eu gweini'n gyfystyr â 28 o brydau bwyd ac yn costio £25³. Pe bai nifer y dognau heb eu gweini'n aros fel hyn ar y chwe ward, byddai'r gwastraff yn costio o leiaf £9,000 y flwyddyn.</p> <p>Roedd brechdanau a salad ar gael i gleifion nad oedd eisiau pryd poeth ac er bod nifer yr eitemau hyn wedi'i gofnodi ar daflenni tymheredd y wardiau, ni chofnodwyd nifer y brechdanau a phrydau salad heb eu gweini.</p> <p>Amcangyfrifwyd hefyd bod gwastraff ar blatiau⁴, bwyd na chafodd ei fwyta a'i adael ar blatiau, yn 15 y cant (neu'n un o bob chwe phryd o fwyd). Mae'r rhesymau dros wastraff ar blatiau yn gymhleth. Bydd cyflwr meddygol claf yn dylanwadu ar ei archwaeth, blas y bwyd a faint y mae'n gallu'i fwyta. Gwelsom fod dognau'n cael eu rheoli'n dda yn ystod amser bwyd ond dywedodd ychydig o gleifion a ymatebodd i'n harolwg eu bod wedi cael 'gormod' i'w fwyta.</p>	Wardiau YBM	Cyfanswm y dognau a ailbaratowyd (bwyd prif bryd gan gynnwys llysiau)	Dognau heb eu gweini	Gwastraff bwyd heb ei weini	1 a 2	96	20	21	8 a 9	112	35	31%	15 a 16	104	15	13%	19 a 20	128	heb ei gofnodi	–
Wardiau YBM	Cyfanswm y dognau a ailbaratowyd (bwyd prif bryd gan gynnwys llysiau)	Dognau heb eu gweini	Gwastraff bwyd heb ei weini																			
1 a 2	96	20	21																			
8 a 9	112	35	31%																			
15 a 16	104	15	13%																			
19 a 20	128	heb ei gofnodi	–																			

³ Amcangyfrifir y costau drwy luosogi nifer y dognau protein heb eu gweini a chostau nwyddau fesul diwrnod claf yn YBM yn 2008-09 (£2.67) a rhannu â nifer prydau y diwrnod (3).

⁴ Mesurwyd gwastraff ar blatiau drwy wrthdroi canllawiau dogfennau asesu maeth yn *Siart Cofnodi Bwyd Cymru Gyfan*. Er enghraifft, byddai pryd o fwyd y cofnodwyd bod 75 y cant ohono wedi'i fwyta at ddibenion monitro maeth yn cyfateb i wastraff o 25 y cant ar blatiau.

Arfer disgwyliedig	Ar waith?	Rhagor o wybodaeth
Rheoli costau (parhad)		
<p>Mae gwastraff bwyd ar wardiau'n cael ei fonitro (prydau bwyd heb eu gweini a gwastraff ar y plât)</p>		<p>Ers i'r model coginio a rhewi gael ei gyflwyno ym mloc Rhymni (YTS), mae wedi gostwng gwastraff i ddau y cant o gymharu â 15 y cant ar gyfer prydau ar blatiau. Yn ystod ein hymweliad, buom yn arsylwi ar y gwasanaeth bwyd yn Ward 35 ym mloc Rhymni (YTS) lle roedd staff arlwyo ar y ward yn ail-baratoi bwyd i'r cleifion, yn ogystal â chleifion yn yr Uned Asesu Feddygol gyfagos lle mae nifer y cleifion yn amrywio gydol y dydd. Ar y diwrnod hwnnw, roedd gwastraff prydau heb eu gweini'n uchel - 10 o'r 32 pryd drwy'r ddwy ward. Nid oedd angen cymaint o brydau ag a ragwelwyd gan i'r ward asesu gael ei chau i dderbyniadau newydd yn dilyn achosion o ddolur rhydd a chwydu. O ganlyniad, trefnodd y rheolwr arlwyo i gyfarfod â rheolwr y ward i drafod darparu brechdanau amser cinio yn lle pryd poeth i gleifion a atgyfeiriwyd i'r Uned am asesiad, tra byddai cleifion mewnol yn yr Uned yn dal i gael pryd poeth. Roedd gwastraff ar blatiau ar Ward 35 yn naw y cant.</p> <p>Mae staff y gegin yn YTS yn hapwiro nifer y prydau ar blatiau heb eu gweini sy'n cael eu dychwelyd i'r gegin. Os yw gwastraff heb ei weini'n uchel, yna cysylltir â staff y ward i ofyn pam. Ar un diwrnod o'n hymweliad, aeth staff arlwyo yn YTS ati ar ein rhan i fonitro nifer y prydau ar blatiau heb eu gweini a ddychwelwyd i'r gegin. Roedd un o bob pum pryd ar blatiau heb ei weini (56 allan o 289) ar gost amcangyfrifedig o £56⁵. Pe bai nifer y prydau heb eu gweini'n aros yr un fath, amcangyfrifwn y byddai gwastraff yn costio o leiaf £20,500 y flwyddyn, sy'n uwch nag amcangyfrif yr adran arlwyo'i hun ar gyfer 2009-10 (£12,320).</p>

⁵ Amcangyfrifir costau drwy lusogi nifer y prydau heb eu gweini (56) a chostau nwyddau fesul diwrnod claf yn YTS yn 2008-09 (£3.01) a'i rannu â nifer prydau y diwrnod (3).

Arfer disgwyliedig	Ar waith?	Rhagor o wybodaeth
Rheoli costau (parhad)		
Mae yna ddull penodedig o sicrhau cymhorthdal/cyfraniad am wasanaethau nad ydynt ar gyfer cleifion	✘	<p>Nid oes dull penodedig cyffredinol o sicrhau cyfraniad am wasanaethau nad ydynt ar gyfer cleifion i wrthbwysu costau arlwy. Disgwylir i'r adrannau arlwy gynhyrchu'r un faint neu fwy o incwm na'r flwyddyn flaenorol, ond ni sonnir yn benodol am yr angen i adennill costau. Nid yw pryddau staff yn cael eu cymorthdal ond mae un fformiwla brisio ar waith, sy'n cynnwys prisio gwahanredol ar gyfer staff ac ymwelwyr.</p> <p>Mae'r fformiwla brisio yn rhoi ystyriaeth i gost yr eitem, cost gorbenion, gwastraff a TAW ac mae'r prisiau i ymwelwyr 45 y cant yn uwch. Yn ystod ein gwaith maes, dywedwyd wrthym na chafodd y prisiau eu codi ers 2008 ond mae staff y Bwrdd lechyd wedi dweud wedyn fod prisiau wedi codi'n flynyddol yn unol â chwyddiant.</p> <p>Er bod yr incwm a gynhyrchwyd yn y gorffennol wedi bod cystal neu'n well na'r disgwyl, yn y dyfodol mae pethau'n debygol o fynd yn fwy anodd oherwydd yr hinsawdd economaidd gyfredol a gostyngiadau yn referniw gwerthiannau peiriannau gwerthu.</p> <p>Cynhyrchwyd dros £1.13 miliwn yn 2008-09 gan yr adrannau arlwy yn YTS ac YBM. Fodd bynnag, roedd yr incwm yn ddigon i adennill 59 y cant yn unig o gyfanswm costau'r gwasanaethau arlwy nad ydynt ar gyfer cleifion. Roedd y diffyg hwn gyda'r mwyaf yng Nghymru. Er mwyn adennill costau, bydd angen i'r gwasanaethau arlwy ddyblu eu hincwm yn y dyfodol. O ganlyniad, roedd cyfanswm costau net y gwasanaethau arlwy yn £3.97 miliwn yn 2008-09 a chostau net fesul diwrnod claf yn YBM (£18.41) yn uwch na'r cyfartaledd (£11.08) a'r uchaf drwy Gymru.</p> <p>Ers ein gwaith maes, mae staff y Bwrdd lechyd wedi dangos eu bod yn adolygu sefydliadau'r gwasanaeth ac yn edrych ar ffyrdd o wella'r costau sy'n cael eu hadennill ar bryddau nad ydynt ar gyfer cleifion. Mae data ar gyfer 2009-10 yn dangos fod y Bwrdd lechyd wedi adennill 64 y cant o gostau gwasanaeth nad yw ar gyfer cleifion yn sgil gostyngiad sylweddol yng nghostau staffio'r gwasanaeth hwn.</p>
Mae gwastraff yr ystafell fwyta'n cael ei fonitro	✔	Mae staff arlwyo'n monitro ac yn cofnodi gwastraff bwyd heb ei weini yn y gwasanaethau bwyty i staff/ymwelwyr. Honnir bod gwastraff yn isel ond ni ddilyswyd yr honiadau hyn gennym fel rhan o'r archwiliad hwn.

16. Mae Atodiad 2 yn rhoi dadansoddiad manwl o'r data ariannol.

Dosbarthu bwyd i'r ward a'r claf

17. Mae'r trefniadau ar gyfer dosbarthu bwyd i'r wardiau ac i gleifion yn effeithiol ar y cyfan ond mae lle i ddarparu canllawiau syml ar hylendid bwyd sylfaenol ac i wella rhai agweddau ar brofiad amser bwyd i gleifion. Daethom i'r casgliad hwn am y rhesymau canlynol:
- caiff y bwyd ei gyflwyno'n dda a'i dderbyn mewn cyflwr da ac mae cleifion yn cael y pryd a ddewiswyd ganddynt;
 - mae'r bwyd yn cael ei weini'n gyflym ac yn effeithlon i'r cleifion gyda staff arlwy a staff nyrsio'n gweithio'n dda gyda'i gilydd;
 - er bod staff y wardiau'n cydymffurfio ag arferion hylendid bwyd sylfaenol, mae lle i ddarparu canllawiau syml;
 - ni chydymffurfir bob amser â'r polisi amser bwyd wedi'i ddiogelu; ac
 - nid yw pob claf yn cael cyfle i baratoi at amser bwyd.
18. Mae'r tabl canlynol yn crynhoi'r canfyddiadau sy'n cefnogi'r casgliad.

Dosbarthu bwyd i'r ward a'r claf

Arfer disgwylidig	Ar waith?	Rhagor o wybodaeth
Gwasanaeth bwyd		
Mae'r bwyd yn cyrraedd y ward ar yr amser cywir	✓	Ar y cyfan, dechreuai'r gwaith o weini prydau bwyd ar yr amseroedd a drefnwyd, fel y cytunwyd arnynt gyda rheolwyr y wardiau. Mae ail-baratoi bwyd yng ngheginau'r wardiau yn YBM a bloc Rhymni YTS yn rhoi peth hyblygrwydd ynglŷn â phryd i ddechrau amser bwyd. Ar y prif wardiau yn YTS, caiff prydau eu gweini ar amseroedd gwahanol gan fod y trolïau bwyd yn cael eu llenwi yn eu tro wrth i staff roi prydau'r cleifion ar blatiau. Ar ôl llenwi'r troli, caiff ei ddanfoni i'r ward. Gellir newid amser dechrau gweini bwyd rhywfaint trwy newid lle'r ward yn nhrefn rhoi prydau'r cleifion ar blatiau.

Arfer disgwyliedig	Ar waith?	Rhagor o wybodaeth
Mae'r bwyd yn cyrraedd y ward mewn cyflwr da (ee ar y tymheredd cywir)	✓	<p>Roedd staff arlwyo ar y ward yn cadw cofnodion tymheredd ar gyfer pob cynnyrch bwyd sy'n cael ei ail-baratoi neu a gedwir yn oer. Fel rhan o'r gwaith arsylwi ar wardiau, gwelsom dymhereddau uwch na 80°C ar ddechrau gweini'r pryd ar wardiau lle câi'r bwyd ei ail-baratoi (wardiau YBM a bloc Rhymni). Lle mesurwyd tymheredd wrth orffen gweini prydau bwyd, gwelwyd eu bod dros 65°C.</p> <p>Mae staff y gegin yn YTS yn monitro ac yn cofnodi tymheredd bwyd cyn rhoi bwyd ar blatiau'n barod i'w dosbarthu i'r wardiau. Mae trolïau wedi'u cynhesu a dysglau inswleiddio mewn trolïau tymheredd yr amgylchedd yn cadw'r bwyd yn boeth. Ni chaiff tymheredd bwyd ei fesur pan fo'r troli bwyd yn cyrraedd y wardiau. Os yw'r troli bwyd yn cyrraedd ar yr amser penodedig a chleifion yn cael eu prydau ar unwaith, cedwir y bwyd yn boeth. Dywedodd staff wardiau fod cwynion o fwyd oer yn anghyffredin. Os yw cleifion yn cwyno, bydd staff y wardiau'n rhoi gwybod i'r gegin ar unwaith a bydd staff y gegin yn darparu prydau bwyd yn eu lle ac yn ymchwilio i'r rhesymau am y broblem.</p> <p>Canfu ein harolwg cleifion:</p> <ul style="list-style-type: none"> • fod dros ddwy ran o dair (67 y cant) yn dweud fod y bwyd bob amser yn cael ei weini ar y tymheredd y byddent yn ei ddisgwyl o gymharu â 53 y cant ledled Cymru; a • dywedodd ychydig o gleifion (14 y cant) mai anaml y cawsant fwyd ar y tymheredd y byddent yn ei ddisgwyl, neu nad oeddynt wedi cael bwyd ar y tymheredd hwnnw o gwbl, sy'n debyg i'r cyfartaledd yng Nghymru (16 y cant); dywedodd sawl claf y gallai'r bwyd fod yn gynhesach. <p>Mae'r canfyddiadau hyn yn adlewyrchu canfyddiadau archwiliad llinell sylfaen yr Ymddiriedolaeth flaenorol yn 2009, lle roedd cyfartaledd tymheredd prydau ar blatiau amser cinio yn YTS yn is na 65°C a thymheredd prydau ar blatiau amser swper yn uwch na 70°C. Roedd hyn yn cymharu â thymheredd bwyd o 74°C neu'n uwch ar ddiwedd amser bwyd yn YBM.</p>

Arfer disgwylidig	Ar waith?	Rhagor o wybodaeth
Gwasanaeth bwyd		
Mae'r bwyd yn cael ei ddsbarthu i'r claf yn gyflym ac yn effeithlon	✓	Roedd y gwasanaeth gweini bwyd yn gyflym ac yn effeithlon yn YBM ac YTS. Amrywiai'r amser a dreulid yn gweini prydau rhwng 10 munud a 30 munud, waeth pa fodel gweini oedd ar waith, hy, staff arlwygo ar y ward yn gweini prydau neu staff nyrsio'n defnyddio'r dull traddodiadol o weini'r pryd ar blatiau. Canfu ein harolwg cleifion: <ul style="list-style-type: none"> fod hanner y cleifion a oedd angen help i fwyta wedi'i dderbyn yn ddigon buan ar ôl i'w pryd gyrraedd.
Mae staff sy'n rhan o'r gwaith o weini bwyd wedi cael hyfforddiant ar sut i gyflwyno bwyd	✓	Mae staff arlwygo ar y ward yn derbyn hyfforddiant ar sut i gyflwyno bwyd a gwelwyd effaith yr hyfforddiant hwn yn ystod amser bwyd.
Mae staff penodedig (staff gweini, staff cadw tŷ neu arlwywyr ar y ward) ar gael i helpu i weini'r prydau, ac maent yn gyfarwydd â phrosesau i ddiwallu anghenion maeth cleifion	✓	Mae staff arlwygo ar y ward yn ailbaratoi prydau bwyd cleifion a'i roi ar blatiau ar y wardiau yn YBM a bloc Rhymni (YTS) gyda chymorth staff nyrsio, a staff nyrsio sy'n gweini prydau ar blatiau ar y wardiau eraill yn YTS. Mae'r adran ddeietegol yn gweithio'n glôs gyda'r rheolwyr arlwygo i sicrhau bod staff arlwygo ar y ward yn meddu ar ddealltwriaeth sylfaenol angenrheidiol o faeth a phwysigrwydd gwahanol ddeietau therapiwtig neu fwyd o ansawdd wedi'i addasu.

Arfer disgwylidig	Ar waith?	Rhagor o wybodaeth
Gwasanaeth bwyd (parhad)		
Mae staff sy'n rhan o'r gwaith o weini bwyd wedi cael hyfforddiant hylendid bwyd	✓/x	<p>Mae'r Bwrdd Iechyd yn cydnabod bod angen iddo arddangos ei fod yn cydymffurfio â gofynion trin bwyd yn ddiogel. Un o'r camau gweithredu a amlygwyd yn y Cynllun Gweithredu/Cerdyn Sgorio Cyfleusterau yw'r angen i gynnal dadansoddiad o anghenion hyfforddi'r gwasanaeth arlwygo a staff sy'n trin bwyd er mwyn nodi'n glir beth yw anghenion y Bwrdd Iechyd. Ar adeg ein harchwiliad, roedd y dadansoddiad o angen wedi'i gynnal yn YTS lle canfuwyd bod angen hyfforddiant ar draean o'r staff. Roedd y dadansoddiad o angen eto i'w gynnal yn YBM a'r UGG, lle honnwyd bod staff, yn enwedig staff arlwygo ar y ward, wedi cael yr hyfforddiant diweddaraf ar hylendid bwyd.</p> <p>Nid yw staff nyrsio, sy'n helpu drwy roi pryddau i gleifion, yn derbyn hyfforddiant na chanllawiau ar hylendid bwyd. Mae hyfforddiant ymwybyddiaeth i'w gael i staff nad ydynt yn staff arlwygo sy'n ymwneud â gweini pryddau ond awgrymodd cyngor gan Swyddogion Iechyd yr Amgylchedd Lleol nad oedd angen hyfforddiant hylendid bwyd ffurfiol ar staff nyrsio. Honnwyd bod pecyn e-ddysgu ar gael at ddefnydd staff nyrsio sy'n cynnwys adran ar ddiogelwch a hylendid bwyd.</p> <p>Gwelsom staff arlwygo ar y ward a staff nyrsio'n dilyn arferion hylendid bwyd diogel yn ystod amser bwyd drwy olchi dwylo a gwisgo ffedogau a menig wrth drin bwyd yn ystod y gwasanaeth gweini bwyd.</p>

Arfer disgwylidig	Ar waith?	Rhagor o wybodaeth
Profiad cleifion		
Mae trefniadau ar waith i sicrhau bod cleifion yn derbyn y pryd cywir	✓	<p>Mae system cynllun gwelyau ar waith, lle mae staff nyrsio'n nodi anghenion deietegol pob claf. Mae staff arlwyo ar y ward yn defnyddio'r cynlluniau gwelyau i gymryd archebion bwyd gan y cleifion sy'n cael bwyta ac i amlygu pa gleifion sydd angen deietau arbennig. Fodd bynnag, dywedodd staff arlwyo ar y ward nad oedd cynlluniau gwelyau yn cael eu defnyddio a'u diweddarau bob amser. Mae cynlluniau gwelyau yn nodi rhif y gwely ond nid yw'n nodi enw'r claf. O ganlyniad, dylid diweddarau cynlluniau gwelyau cyn amser bwyd er mwyn dangos newidiadau yn nifer y cleifion sy'n bwyta, newidiadau yn anghenion deietegol cleifion, pa gleifion sydd wedi'u rhyddhau o'r ysbyty a symud gwelyau o fewn y ward neu i ward arall.</p> <p>Gwelsom gynllun gwely wedi'i nodi ar gefn darn o bapur gan y cynorthwydd arlwyo ar y ward. Ond hefyd, gwelsom uwch nyrs yn rhoi gwybod i staff arlwyo ar y ward am newidiadau yn y cynllun gwely ar ddechrau paratodau amser bwyd.</p> <p>Pan na fydd cynllun gwely gan staff arlwyo ar y ward, wrth aros i staff nyrsio wirio statws claf, byddant yn dibynnu ar 'fwrdd gwyn' y ward i weld a oes rhybudd 'dim trwy'r geg' wrth enw'r claf. Pe bai unrhyw amheuaeth am statws claf, ni fyddai staff arlwyo ar y ward yn gweini bwyd iddo nes bod nyrs ar gael i weini'r pryd.</p> <p>Os yw ward yn methu â chwblhau cynllun gwelyau yn gyson, bydd y rheolwr arlwyo'n codi'r mater â'r uwch reolwr nyrsio er mwyn unioni'r sefyllfa.</p> <p>Canfu ein harolwg cleifion:</p> <ul style="list-style-type: none"> fod chwe deg naw y cant o'r cleifion bob amser yn cael y pryd a ddewiswyd ganddynt o gymharu â 56 y cant ledled Cymru.

Arfer disgwyliedig	Ar waith?	Rhagor o wybodaeth
Mae trefniadau amser bwyd wedi'i ddiogelu ar waith	✓/x	<p>Mae'r llyfryn gwybodaeth i gleifion yn egluro beth yw amser bwyd wedi'i ddiogelu ac yn nodi'r hyn y gallant ei ddisgwyl, sef y dylent allu bwyta eu prydau mewn amgylchedd digyffro a heb gael eu tarfu.</p> <p>Disgwylir i'r wardiau gydymffurfio â'r polisi amser bwyd wedi'i ddiogelu ac ymestynnwyd y polisi'n ddiweddar i gynnwys amser brecwast. Yn YBM, cyflwynwyd amser bwyd wedi'i ddiogelu ar ddiwedd 2009 ond bu'n weithredol ers cyn hynny yn YTS. Ar adeg ein harchwiliad, nid oedd dwy o'r pedair ward yr ymwelwyd â hwy yn YBM yn dangos arwyddion yn sôn am amser bwyd wedi'i ddiogelu ac roedd un ward – Ward 15 – yn dangos arwyddion ar ddrysau allanol y ward ac ar y drysau i mewn i faeau cleifion. Er gwaethaf yr arwyddion, roedd staff meddygol yn dal i geisio gweld cleifion yn ystod amser bwyd.</p> <p>Ni welsom unrhyw arwyddion ar y tair ward yr ymwelwyd â hwy yn YTS ond roedd yr arfer o ddiogelu amser bwyd yn fwy effeithiol gyda staff meddygol yn ymddiheuro os oedd angen ymweld yn ystod amser bwyd. Hefyd, roedd amgylchedd y ward yn YTS yn dawelach a'r sylw wedi'i ganoli ar weini'r pryd.</p> <p>Nid oedd staff nyrsio yn y ddau ysbyty yn petruso rhag gorfodi polisi amser bwyd wedi'i ddiogelu a gwelsom hwy'n herio staff meddygol, criwiau ambiwlans, ymwelwyr neu eraill os caent eu dal yn dod i mewn i'r ward neu'n tarfu ar gleifion yn ystod amser bwyd. Yn YBM, gwelai cynorthwyywyr arlwygo ar y ward fod meddygon ar y wardiau bob amser yn ystod amser bwyd a honnodd staff nyrsio ei bod hi'n anodd cael adrannau eraill i barchu amser bwyd wedi'i ddiogelu. Er enghraifft, soniodd staff nyrsio am enghreifftiau o gleifion yn cael eu galw am brofion diagnostig yn ystod amser bwyd gan nad oedd y cleifion hynny'n cael bwyta ac nad oedd amser bwyd wedi'i ddiogelu yn berthnasol iddynt.</p> <p>Canfu ein harolwg cleifion:</p> <ul style="list-style-type: none"> • fod dwy ran o dair (63 y cant) o'r cleifion yn dweud eu bod bob amser wedi cael cyfle i fwyta eu bwyd heb eu tarfu gan neb o gymharu â 50 y cant ledled Cymru; ac • roedd wyth deg pedwar y cant o'r cleifion bob amser yn cael digon o amser i orffen eu prydau o gymharu â 77 y cant ledled Cymru.

Arfer disgwylidig	Ar waith?	Rhagor o wybodaeth
Profiad cleifion (parhad)		
Mae mannau cleifion yn cael eu paratoi i dderbyn prydau bwyd	✓/x	<p>Mae mwyafrif y wardiau'n ceisio tacluso byrddau ymyl gwely, gan gynnwys symud gwastraff clinigol posibl hy, padellau gwely, cyn amser bwyd.</p> <p>Ar ddwy ward yr ymwelwyd â hwy, roedd cleifion wedi dychwelyd o'r theatr ychydig cyn amser bwyd, felly roedd peth 'annibendod' yn anorod.</p> <p>Ar rai wardiau, gwelsom staff nyrsio'n paratoi o amgylch y gwely cyn amser bwyd ond mae sylwadau gan gynorthwyyr arlwyo ar y ward yn YBM yn awgrymu nad oedd hyn yn digwydd fel arfer. Ar un ward yn YBM, clywsom staff nyrsio'n dweud 'byddai'n well i ni ddilyn y gweithdrefnau gan fod archwilwyr ar y ward'.</p> <p>Os yw staff arlwyo ar y ward yn ei chael hi'n anodd dod o hyd i le i osod pryd o fwyd ar fwrdd claf, byddant yn gofyn i gleifion symud eu heiddo neu'n gofyn am eu caniatâd i symud eu heiddo ar eu rhan neu'n gofyn i staff nyrsio helpu.</p> <p>Canfu ein harolwg cleifion:</p> <ul style="list-style-type: none"> fod mwyafrif (87 y cant) y cleifion a ymatebodd i'n harolwg yn dweud bod yr ardal lle roeddent yn bwyta bob amser yn lân ac yn daclus o gymharu â 69 y cant ledled Cymru.

Arfer disgwylidig	Ar waith?	Rhagor o wybodaeth
Profiad cleifion (parhad)		
<p>Mae cleifion yn cael cyfle i baratoi at amser bwyd drwy olchi eu dwylo cyn bwyta ac i fynd i'r man iawn ar gyfer bwyta (yn y gwely neu allan o'r gwely)</p>	<p>✓/x</p>	<p>Roedd gan y wardiau yr ymwelwyd â hwy ffyrdd gwahanol o drefnu eu gwaith i helpu cleifion i baratoi ar gyfer amser bwyd. Er enghraifft, ar Ward 10 yn YTS, mae staff nyrsio'n gwneud rownd gofal rhag briwiau pwyso rhwng 4pm a 5pm ac yn ystod yr amser hwn, bydd staff yn cynorthwyo cleifion i eistedd i fyny neu i ddod allan o'r gwely yn barod ar gyfer swper. Gwelsom staff nyrsio ar wardiau eraill yn mynd at y cleifion o un i un i'w helpu i eistedd i fyny yn eu gwelyau neu i ddod allan o'u gwelyau cyn amser bwyd. Hefyd, gwelsom gleifion yn cael cynnig hancesi gwlyb neu gel alcohol neu eu hannog i gerdded i'r toiled neu at fasn ymolchi.</p> <p>Canfu ein harolwg cleifion:</p> <ul style="list-style-type: none"> • fod tri chwarter (76 y cant) y cleifion wedi cael cyfle bob amser i olchi eu dwylo cyn bwyta eu pryd o gymharu â dwy ran o dair (65 y cant) ledled Cymru; a • bod tair rhan o bump (61 y cant) o'r cleifion angen help i ddod yn gyffyrddus cyn bwyta eu pryd ac roedd dau o bob tri o'r cleifion hyn bob amser yn derbyn yr help oedd ei angen arnynt; ledled Cymru, roedd angen help ar 64 y cant o gleifion i ddod yn gyffyrddus ond dim ond un o bob pedwar oedd bob amser yn cael yr help oedd ei angen arnynt. <p>Mae rôl estynedig yn cael ei threialu ymhlith staff arlwygo ar y ward ar Wardiau 11 a 12 yn YTS fel rhan o'r gwaith Rhyddid i Arwain Rhyddid i Ofalu. Yn ogystal â chymryd archebion gan gleifion, ailbaratoi bwyd a rhoi bwyd ar blatiau ar y ward, bydd staff arlwygo yn:</p> <ul style="list-style-type: none"> • gyfrifol am ddarparu diodydd yn lle'r staff domestig; • cyfrifol am dacluso o amgylch y gwely cyn amser bwyd i gleifion, ac eithrio trin gwastraff clinigol; • darparu hancesi gwlyb neu gel alcohol i gleifion lanhau eu dwylo cyn amser bwyd; a • llenwi'r siart bwyd a diod Cymru gyfan wrth glirio ar ôl pryd bwyd neu ddiodydd ar y sail eu bod yn gallu gweld beth gafodd cleifion i'w fwyta a'i yfed; mae'r nyrs arwain sy'n gyfrifol am safoni gofal a gweithdrefnau mewn perthynas â maeth wedi hyfforddi staff arlwygo ar y ward cyn dechrau treialu'r cynllun.

19. Mae Atodiad 3 yn rhoi dadansoddiad manwl o'r ymatebion a gafwyd i'n harolwg cleifion.

Diwallu anghenion maeth cleifion a chefnogi gwellhad

20. Mae gwasanaeth arlwyo'r Bwrdd Iechyd yn hyblyg ac yn arloesol i sicrhau bod y rhan fwyaf o gleifion yn derbyn y maeth sydd ei angen arnynt ond nid yw'r broses o sgrinio maethol ar adeg eu derbyn, na chynlluniau gofal i reoli risgiau maethol yn gynhwysfawr. Daethom i'r casgliad hwn am y rhesymau canlynol:
- ni chaiff cleifion eu sgrinio bob amser ar adeg eu derbyn i ganfod risg maethol ac nid yw'r wybodaeth a gofnodir fel rhan o'r broses sgrinio yn gynhwysfawr bob amser;
 - nid oes cynlluniau gofal maeth ar waith ar gyfer pob claf;
 - caiff pob claf y nodir ei fod yn wynebu risg uchel ei atgyfeirio am asesiad maeth gan ddeietegydd;
 - mae'r fwydlen yn rhoi dewis eang o fwyd i ddiwallu anghenion deietegol cleifion ac mae gwaith arloesol fel y gwasanaeth prydau piwrî a'r fwydlen ddarluniadol yn sicrhau na chaiff cleifion ag anghenion deietegol arbennig eu hesgeuluso;
 - gall cleifion sy'n colli pryd o fwyd gael un arall yn ei le ond bydd byrbrydau rhwng prydau bwyd i gleifion sy'n wynebu risg yn cael eu rheoli'n ofalus; ac
 - mae cymorth parod ar gael i gleifion sydd angen hynny amser bwyd.
21. Mae'r tabl canlynol yn crynhoi'r canfyddiadau sy'n cefnogi'r casgliad.

Diwallu anghenion maeth cleifion a chefnogi gwellhad

Arfer disgwylidig	Ar waith?	Rhagor o wybodaeth
Sgrinio maethol a chynllunio gofal		
Mae cleifion yn cael eu pwyso a'u sgrinio am broblemau maeth o fewn 24 awr i gael eu derbyn, drwy ddefnyddio offeryn sgrinio maethol wedi'i ddilysu	✓/x	Mae'r Bwrdd Iechyd wedi mabwysiadu MUST ⁶ fel ei offeryn sgrinio maethol safonol i'w ddefnyddio yn ei ysbytai. Darparodd y nyrs arwain hyfforddiant ar gyfer MUST gyda chymorth staff deietegol.

⁶ Cynlluniwyd yr Offeryn Sgrinio Cyffredinol ar gyfer Diffyg Maeth (MUST) gan Grŵp Cynghori ar Ddiffyg Maeth Cymdeithas Brydeinig Maeth drwy'r Gwythiennau a'r Ymysgaroedd, fel ffordd effeithiol o nodi oedolion (yn enwedig yr henoed) sy'n dioddef diffyg maeth, yn wynebu risg o ddiffyg maeth, neu sy'n ordew. Mae'r offeryn hefyd yn cynnwys canllawiau ar gyfer cyflwyno cynllun trin effeithiol ac addas.

Arfer disgwylidig	Ar waith?	Rhagor o wybodaeth
<p>Mae cleifion yn cael eu pwysu a'u sgrinio am broblemau maeth o fewn 24 awr i gael eu derbyn, drwy ddefnyddio offeryn sgrinio maethol wedi'i ddilysu</p>	<p>✓/x</p>	<p>Canfu ein hadolygiad o nodiadau achos:</p> <ul style="list-style-type: none"> • fod tri deg un allan o 35 claf wedi cael eu sgrinio wrth eu derbyn gan ddefnyddio offerynnau sgrinio MUST neu Birmingham Heartland⁷. • Roedd tri deg tri o'r 35 claf wedi cael eu pwysu o fewn 24 i gael eu derbyn, neu'n fuan wedyn, os oedd eu cyflwr yn caniatáu. • Dim ond 20 o'r 35 cofnod nyrsio a adolygwyd oedd yn cynnwys unrhyw fesuriad o daldra, weithiau am nad oedd offer ar gael neu am fod cyflwr y claf yn golygu na ellid ei fesur. • Roedd gan bedair o'r saith ward yr ymwelwyd â hwy fesurydd taldra, gyda thair ward yn dibynnu ar dâp mesur. Mewn sawl achos, byddai'r claf yn dweud beth oedd ei daldra heb unrhyw dystiolaeth fod mesuriad arall o'i daldra wedi'i ddefnyddio. Mae ffurflen monitro MUST a ddatblygwyd gan y Bwrdd Iechyd yn cofnodi a gafodd y BMI ei amcangyfrif neu ei fesur. Er bod y BMI wedi'i gofnodi ar gyfer pob claf ond un, nid oedd yn amlwg a oedd y mesuriad hwn yn cael ei ystyried yn berthnasol. <p>Canfu ein hadolygiad o nodiadau achos fod lefel y manylder a gofnodir am 'Faeth' ar y ffurflen 'Asesiad Nyrsio wrth Dderbyn/24 awr' yn amrywio. Er bod y ffurflen yn ysgogi nyrsys i ddisgrifio'r broblem wrth i gleifion gael eu derbyn, gwan oedd y disgrifiadau hyn. Er enghraifft, roedd rhai ffurflenni'n datgan 'deiet normal' yn unig. Mae wyth eitem bellach, er enghraifft cwestiwn yn holi a oes angen cymorth i 'fwyta ac yfed' yn gofyn i nyrsys roi cylch o gwmpas 'oes' neu 'nag oes', heb ofyn iddynt roi disgrifiad o'r broblem a pha gymorth sydd ei angen.</p> <p>Canfu ein harolwg cleifion:</p> <ul style="list-style-type: none"> • fod bron hanner (48 y cant) y cleifion yn dweud fod aelod o staff yr ysbyty wedi trafod eu hanghenion deietegol â hwy o gymharu â 41 y cant ledled Cymru; • fod saith o bob deg (71 y cant) o'r cleifion yn dweud eu bod wedi cael eu pwysu yn ystod eu harhosiad yn yr ysbyty o gymharu â 66 y cant o gleifion ledled Cymru; • fod pedwar deg y cant o'r cleifion yn dweud i'w taldra gael ei fesur o gymharu â 31 y cant ledled Cymru.

Arfer disgwylidig	Ar waith?	Rhagor o wybodaeth
Sgrinio maethol a chynllunio gofal (parhad)		
Mae cynllun gofal maeth yn cael ei baratoi a'i weithredu ar sail sgôr risg maeth y claf	✓/x	<p>Datblygodd y Bwrdd lechyd gynllun gofal nyrsio sy'n nodi nifer o gamau rhagnodedig i'w rhoi ar waith yn dibynnu ar sgôr risg MUST. Defnyddir y cynllun gofal ar gyfer pob claf, hyd yn oed cleifion oedd yn wynebu risg isel o ddiffyg maeth.</p> <p>Fodd bynnag, gwelsom mai dim ond ar gyfer 23 o'r 35 achos a adolygwyd yr oedd cynllun gofal ar waith ac ychydig o wybodaeth oedd yn y cynlluniau gofal ar gyfer asesu cynnydd claf. Cafwyd tystiolaeth o ffurflen fonitro MUST fod cleifion yn cael eu hailsgrinio'n wythnosol os oeddynt yn wynebu risg isel o ddiffyg maeth, ac yn amlach os oeddynt yn wynebu risg cymedrol neu uchel, hyd yn oed os nad oedd cynllun gofal ar eu cyfer. Er na archwiliwyd y modd y câi'r siartiau bwyd Cymru gyfan eu llenwi, gwelsom staff yn eu llenwi lle roedd cymeriant bwyd claf yn cael ei fonitro.</p>
Lle bo'n briodol, mae cleifion yn cael eu hatgyfeirio at ddeietegydd	✓	<p>Roedd tystiolaeth fod pob claf y nodwyd ei fod yn wynebu risg uchel o ddiffyg maeth yn cael ei atgyfeirio at y deietegydd.</p> <p>Dyweddodd staff y wardiau wrthym fod ganddynt berthynas waith dda â'r staff deietegol a gallant ofyn am gyngor ynglŷn â chleifion nad yw eu sgôr risg yn galw am eu hatgyfeirio.</p>

⁷ Ar adeg ein harchwiliad, roedd wardiau yn YBM yn rhoi'r gorau i ddefnyddio offeryn sgrinio maethol Brimingham Heartland ac roedd offeryn sgrinio MUST yn cael ei gyflwyno.

Arfer disgwyliedig	Ar waith?	Rhagor o wybodaeth
Argaeledd a dewis o fwyd (parhad)		
Mae dewis da o fwyd i gleifion ar y fwydlen	✓	<p>Mae'r Bwrdd Iechyd yn gweithredu cylch pythefnos i'r fwydlen gydag o leiaf dri phrif ddewis – dau ddewis cig ac un dewis llysieuol. Yn ôl y staff deietegol, mae'r dewis o brydau wedi cynyddu dros y blynyddoedd diwethaf, gyda mwy o ddewis i gleifion ag anghenion deietegol arbennig, fel deiet llysieuol neu heb glwten.</p> <p>Barn gymysg oedd gan y cleifion, serch hynny. Canfu ein harolwg cleifion:</p> <ul style="list-style-type: none"> • fod chwe deg pump y cant o'r cleifion yn dweud fod digon o ddewis bob amser o gymharu â 46 y cant ledled Cymru; dywedodd un claf nad oedd digon o ddewis i gleifion diabetig; a • dywedodd pedwar deg y cant o'r cleifion fod y fwydlen yn newid yn ddigon aml bob amser o gymharu â 29 y cant ledled Cymru. <p>Caiff pob claf ei annog i ddewis bwydydd o'r fwydlen ddyddiol ond mae cleifion yn cael cynnig dewisiadau eraill gan y staff arlwygo ar y ward a staff nyrsio er mwyn eu hannog i fwyta. Os oes angen, gellir dod â bwyd o ystafell fwyta'r staff/ymwelwyr i'r wardiau ar gyfer cleifion.</p> <p>Cyflwynwyd system frecwast newydd ar y prif wardiau yn YTS, lle mae staff arlwygo'n cynorthwyo staff nyrsio i weini brechwast drwy wneud tost, uwd neu wyau wedi'u sgramblo yng ngehinau'r ward</p>

Arfer disgwylidig	Ar waith?	Rhagor o wybodaeth
Argaeledd a dewis o fwyd (parhad)		
Mae'r fwydlen yn cynnwys dewisiadau i gleifion gydag anghenion penodol o ran crefydd, diwylliant ffordd o fyw neu gyflwr meddygol	✓	<p>Mae'r fwydlen yn cynnwys dewisiadau i ddiwallu anghenion cleifion gydag anghenion deietegol penodol.</p> <p>Canfu ein harolwg cleifion:</p> <ul style="list-style-type: none"> • fod pedwar deg naw o'r cleifion yn dweud eu bod angen deiet arbennig ac o'r cleifion hyn, roedd dros ddwy ran o dair (47 o 68) bob amser yn cael bwyd addas i'w hanghenion deietegol; roedd cyfran debyg o gleifion ledled Cymru (48 y cant) angen deiet arbennig ond ychydig o dan eu hanner a ddywedodd eu bod bob amser yn cael bwyd addas i'w hanghenion deietegol; • roedd naw y cant o'r cleifion angen pryd llysieuol a dwy ran o dair (8 o 12 claf) yn dweud bod digon o ddewis bob amser i ddiwallu eu hanghenion; ledled Cymru, roedd 14 y cant o'r cleifion angen deiet llysieuol ond dim ond un o bob tri a ddywedodd fod digon o ddewis i ddiwallu eu hanghenion; • roedd dau ddeg naw y cant o'r cleifion angen deiet addas i'w daliadau crefyddol a dywedodd y rhan fwyaf o'r rhain (29 o 39) fod digon o ddewis bob amser i ddiwallu eu hanghenion; 35 y cant o gleifion ledled Cymru oedd angen deiet addas i'w daliadau ac o'r cleifion hyn, roedd bron dri chwarter yn cael digon o ddewis bob amser i ddiwallu eu hanghenion; ac • roedd gan un deg chwech y cant o'r cleifion alergedd bwyd a dywedodd dros hanner y cleifion hyn (12 o'r 21) fod digon o ddewis bob amser i ddiwallu eu hanghenion; 16 y cant o gleifion ledled Cymru oedd ag alergedd bwyd ond câi llai na'u hanner ddigon o ddewis i ddiwallu eu hanghenion. <p>Yn YTS, defnyddir cardiau bwydlen cod lliw i ddynodi anghenion deietegol penodol, ee, glas i ddynodi deiet uchel mewn protein.</p>

Arfer disgwylidig	Ar waith?	Rhagor o wybodaeth
Argaeledd a dewis o fwyd (parhad)		
Mae'r fwydlen yn cynnwys dewisiadau i gleifion gydag anghenion penodol o ran crefydd, diwylliant ffordd o fyw neu gyflwr meddygol	✓	<p>Hefyd, mae ffolder bwydlen cod 14 diwrnod ar gael ar bob ward yn YBM a bloc Rhymini YTS i'w defnyddio gan staff arlwygo y ward i wirio cynhwysion y gwahanol fwydydd a gynhrychir gan yr UGG a'u haddaswydd ar gyfer cleifion gydag anghenion deietegol arbennig, fel alergedd i gnau, anoddefiad i wenith, diabetes ac ati.</p> <p>Sawl blwyddyn yn ôl, llwyddodd yr adran ddeieteg yn YTS i gael arian i ddatblygu gwasanaeth bwyd piwrî i gleifion sy'n gwella ar ôl strôc. Ariannwyd y gwaith o ddatblygu amrediad o brydau a phwdinau piwrî a ffurfiwyd i edrych yn debyg i'r hyn oedd y bwyd cyn ei droi'n biwrî. Lluniwyd bwydlen ddarluniadol i helpu cleifion a gâi anhawster cyfathrebu i ddewis prydau a edrychai'n flasus. Ar hyn o bryd, mae'r Bwrdd Iechyd yn treialu ffordd o ail-baratoi'r prydau fel bod modd i gleifion dderbyn prydau o'r un safon uchel ym mhob un o ysbytai'r Bwrdd Iechyd. Pan fydd yr UGG yn ehangu, mae'n gobeithio darparu'r un gwasanaeth prydau piwrî ledled y Bwrdd Iechyd.</p>

Arfer disgwylledig	Ar waith?	Rhagor o wybodaeth
Argaeledd a dewis o fwyd (parhad)		
Mae cleifion yn gallu cael byrbrydau pan nad yw hi'n amser bwyd	✓	<p>Mae trefniadau ar waith i ddarparu byrbrydau pan nad yw hi'n amser bwyd ond mae'r rhain yn tueddu i fod ar gyfer cleifion ag anghenion deietegol arbennig, fel diabetes neu gleifion y mae sgrinio maethol wedi dangos eu bod yn wynebu risg uchel o ddiffyg maeth. Yn YBM, mae dewis o frechdanau ar gael ar y wardiau i gleifion sydd angen byrbryd neu gellir archebu prydau poeth o'r ystafell fwyta. Yn YTS, os yw'r ystafell fwyta'n dal ar agor, gellir archebu prydau poeth neu y tu allan i'r oriau hyn gall staff y wardiau gael byrbrydau i gleifion drwy ddefnyddio ffob i'r peiriant gwerthu.</p> <p>Os yw cleifion yn colli pryd o fwyd, mae'r staff nyrsio i fod i gofnodi'r ffaith drwy ddefnyddio'r system adrodd ar ddigwyddiad. Fodd bynnag, dywedwyd wrthym mai ychydig, os o gwbl, o'r math yma o ddigwyddiadau oedd wedi'u cofnodi hyd yn hyn. Mae'r llyfryn gwybodaeth i gleifion yn nodi beth ddylai cleifion ei wneud os oes chwant bwyd arnynt pan nad yw'n amser bwyd.</p> <p>Canfu ein harolwg cleifion:</p> <ul style="list-style-type: none"> • fod mwyafrif (71 y cant) o'r cleifion a gollodd bryd o fwyd wedi gallu cael un arall yn ei le; amrywiai hyn o un ysbyty i'r llall gyda nifer uwch o gleifion yn YTS yn gallu cael pryd arall yn lle'r un a gollwyd er gwaethaf oriau agor cyfyngedig y bwyty; • dywedodd hanner y cleifion mai anaml oedd byrbrydau ar gael rhwng prydau bwyd, neu nad oedd byrbrydau ar gael byth, ond dywedodd dau glaf nad chawsant fyrbrydau er bod eraill wedi cael; ac • roedd dros dri chwarter y cleifion (77 y cant) yn hapus gyda'r amser roedd prydau bwyd yn cael eu gweini o gymharu â 59 y cant ledled Cymru ond soniodd dau glaf am y bwlch hir rhwng swper am 5pm a brecwast y bore wedyn am 8am.

Arfer disgwylidig	Ar waith?	Rhagor o wybodaeth
Cymorth i fwyta		
Mae trefniadau ar waith i nodi cleifion a allai fod angen cymorth arbennig i fwyta eu bwyd	✓	<p>Nid yw'r Bwrdd Iechyd yn gweithredu'r system hambwrdd coch sy'n gyffredin mewn ysbytai eraill.</p> <p>Yn lle hynny, mae staff nyrsio'n defnyddio'r cynllun gofal maeth i nodi pa gleifion sydd angen cymorth amser bwyd. Mae'r cynllun gofal yn nodi nifer o gamau rhagnodedig a welir fel gofal cyffredinol i bob claf, beth bynnag fo'i sgôr risg MUST. Fodd bynnag, nid châi cynlluniau gofal eu defnyddio bob amser, ychydig o fanylion oedd ar ffurflenni asesu wrth dderbyn claf ac roedd prinder gwybodaeth yn y cynlluniau gofal ar gyfer asesu cynnydd claf.</p>

Arfer disgwyliedig	Ar waith?	Rhagor o wybodaeth
Cymorth i fwyta (parhad)		
Mae cleifion yn cael cymorth i fwyta lle bo angen	✓	<p>Mae'r llyfryn gwybodaeth i gleifion yn nodi beth y gall cleifion ei ddisgwyl mewn perthynas â'u gofal. Nodir, er enghraifft, os ydynt angen cymorth amser bwyd, y bydd yn cael ei ddarparu'n gyflym er mwyn sicrhau eu bod yn cael mwynhau pryd cynnes. Ar y wardiau yr ymwelwyd â hwy, gwelwyd staff yn rhoi cymorth i gleifion oedd angen hynny.</p> <p>Trwy gynorthwyo staff arlwygo ar y ward i weini bwyd, roedd staff nyrsio'n gallu helpu cleifion yn y fan a'r lle, naill ai drwy dorri bwyd neu drwy eu helpu i fwyta. Gwelsom staff arlwygo ar y ward yn helpu cleifion drwy agor pecynnau bwyd a thorri bwyd. Hefyd, byddai staff arlwygo ar y ward yn rhoi gwybod i staff nyrsio os nad oedd cleifion yn bwyta neu'n yfed, pa un ai nodwyd bod angen help neu ddeiet arbennig ar y cleifion hyn ai peidio.</p> <p>Canfu ein harolwg cleifion:</p> <ul style="list-style-type: none"> fod un deg saith y cant o'r cleifion angen cymorth i fwyta a dywedodd y rhan fwyaf (14 o 17 claf) eu bod yn cael y cymorth oedd ei angen arnynt bob amser ond dywedodd tri chlaf mai anaml y caent y cymorth oedd ei angen arnynt, neu nad oeddent wedi cael cymorth o gwbl. Ledled Cymru, roedd 18 y cant o gleifion angen cymorth i fwyta ond cafodd llai na hanner y cleifion hyn y cymorth oedd ei angen arnynt. <p>Hefyd, mae'r Bwrdd lechyd wedi bod yn treialu cynllun gwirfoddoli amser bwyd i helpu cleifion nad oes ganddynt broblemau cymhleth gyda llyncu. Bydd gwirfoddolwyr yn annog y cleifion i fwyta, yn helpu drwy dorri bwyd neu agor pecynnau, yn sicrhau eu bod yn barod i fwyta a'u helpu i olchi eu dwylo os oes angen. Hoffai'r Bwrdd lechyd ymestyn y cynllun, ac ar adeg ein harchwiliad, roedd wrthi'n cyflwyno cais am arian loteri er mwyn recriwtio a hyfforddi rhagor o wirfoddolwyr.</p>

Casglu barn cleifion

22. Mae'r Bwrdd lechyd yn casglu barn cleifion ac mae boddhad cyffredinol â'r gwasanaethau arlwygo yn gymharol uchel. Daethom i'r casgliad hwn am y rhesymau canlynol:
- er bod ymdrech yn cael ei wneud i gasglu barn cleifion gellid gwneud mwy i roi cyhoeddusrwydd i'r ffordd mae eu barn yn cyfrannu at wella'r gwasanaeth; ac
 - ar y cyfan, mae'r cleifion yn fodlon â'r bwyd a ddarperir.
23. Mae'r tabl canlynol yn crynhoi'r canfyddiadau sy'n cefnogi'r casgliad.

Casglu barn cleifion

Arfer disgwylidig	Ar waith?	Rhagor o wybodaeth
Mae yna weithgareddau rheolaidd i gasglu barn cleifion ar y gwasanaethau arlwygo, a'u profiad ohonynt	✓	<p>Mae nifer o systemau ffurfiol ac anffurfiol ar waith i gasglu barn cleifion.</p> <p>Roedd pa mor aml y casglwyd adborth gan gleifion yn amrywio rhwng y ddau ysbyty cyn uno'r Ymddiriedolaethau yn 2008, a châi arolygon boddhad cleifion eu cynnal yn flynyddol yn YTS a bob chwarter yn YBM. Cynhaliwyd archwiliad llinell sylfaen yn gynnar yn 2009 a chyflwynwyd adroddiad i'r Grŵp Arlwygo a Maeth. Roedd y canfyddiadau'n datgan bod y gwasanaeth yn gyffredinol a phrofiad amser bwyd o safbwynt y claf o ansawdd a safon dda iawn.</p> <p>Ar adeg ein harchwiliad yn Ebrill 2010, bwriadai'r Bwrdd lechyd gyflwyno'i drefn archwilio gwasanaethau arlwygo ar 20 y cant o'r wardiau yn fisol. Mae'r offeryn archwilio'n cynnwys cwestiynau i gleifion am eu barn ar y dewis o fwyd sydd ar gael, a'i ansawdd, yr amgylchedd lle bydd cleifion yn bwyta eu prydau, a fu unrhyw darfu ar amser bwyd a'r cymorth sydd ar gael amser bwyd.</p> <p>Roedd systemau llai ffurfiol yn cynnwys:</p> <ul style="list-style-type: none"> • Adborth gan staff arlwygo ar y ward i'w goruchwylwyr neu'r rheolwr arlwygo ar ansawdd y bwyd. Er enghraifft, mynegodd staff arlwygo ar y ward bryderon ynglŷn ag ansawdd y cig eidion rhost a gâi ei weini i'r cleifion. Cyflwynodd y rheolwr arlwygo eu pryderon i reolwr yr UGG, a aeth ati wedyn i newid y darn o gig sy'n cael ei ddefnyddio yn y rysât. • Ymweliadau rheolwyr a goruchwylwyr arlwygo â wardiau i ofyn i staff nyrsio am eu barn ar y gwasanaeth arlwygo neu unrhyw

Arfer disgwylidig	Ar waith?	Rhagor o wybodaeth
		<p>bryderon a godwyd gan gleifion.</p> <ul style="list-style-type: none"> • Ymweliadau rheolaidd â wardiau gan oruchwylwyr arlwygo yn ystod amser bwyd i asesu staff arlwygo ar y ward wrth eu gwaith, asesu ansawdd y gwasanaeth, archwilio os oedd bwyd yn cael ei fwyta, ac os nad oedd, i ofyn pam, ac i gasglu unrhyw adborth anffurfiol gan y cleifion.
<p>Mae yna weithgareddau rheolaidd i gasglu barn cleifion ar y gwasanaethau arlwygo, a'u profiad ohonynt</p>	<p>✓</p>	<p>Os yw claf yn cwyno am y bwyd, gall y staff nyrsio gysylltu â'r adran arlwygo i roi cyfle i'r rheolwyr arlwygo neu eu staff i gyfarfod â'r claf i ddatrys eu pryderon a chynnig bwyd yn ei le.</p> <p>Roedd y trefniadau rheoli ar gyfer y tîm profiad cleifion wedi cael eu hadolygu ar adeg ein harchwiliad ac mae'r rheolwr profiad cleifion yn adrodd yn ôl i'r nyrs arwain sy'n gyfrifol am Safonau Gofal Iechyd a Hanfodion Gofal yn lle'r adran Adnoddau Dynol. Yn y dyfodol, bydd y tîm profiad cleifion yn cyfrannu'n fwy gweithredol at y gwaith o gefnogi archwiliadau Hanfodion Gofal, y gwasanaethau arlwygo, arolygon cleifion a hanesion cleifion i sicrhau bod profiadau cleifion yn ysgogi gwelliannau i'r gwasanaeth.</p> <p>Canfu ein harolwg cleifion fod boddhad cyffredinol â'r gwasanaeth arlwygo yn uchel a:</p> <ul style="list-style-type: none"> • bod chwe deg tri y cant yn dweud fod blas y bwyd yn dda neu'n rhagorol a 27 y cant yn teimlo fod y blas yn dderbyniol; a • bod chwe deg wyth y cant yn dweud fod ymddangosiad y bwyd yn dda neu'n ardderchog a 27 y cant yn teimlo'i fod yn dderbyniol.
<p>Mae trefniadau effeithiol a chydgyssylltiedig ar waith i ddefnyddio barn cleifion a phrofiadau grwpiau staff i gefnogi'r gwaith o wella'r gwasanaeth</p>	<p>✓/x</p>	<p>Er bod nifer o ddulliau ar waith i gasglu barn cleifion, nid yw'n eglur sut y caiff y safbwyntiau hyn eu defnyddio ar hyn o bryd i gefnogi'r gwaith o wella'r gwasanaeth. Fodd bynnag, caiff barn a phrofiadau cleifion eu rhannu rhwng grwpiau staff drwy bresenoldeb mewn cyfarfodydd amrywiol, fel y grŵp arlwygo a maeth.</p>
<p>Mae defnyddwyr gwasanaethau'n cael eu cynrychioli mewn grwpiau cynllunio arlwygo</p>	<p>✓</p>	<p>Mae'r Cyngor Iechyd Cymuned yn cynrychioli cleifion ar y Grŵp Arlwygo a Maeth ond dywedodd staff arlwygo wrthym nad yw'r Cyngor Iechyd Cymuned wedi bod mor weladwy oherwydd bod y Cyngorau Iechyd Cymuned wedi'u hadrefnu'n ddiweddar.</p>
<p>Mae defnyddwyr gwasanaethau'n cymryd rhan mewn adolygiadau o ansawdd y gwasanaeth</p>	<p>✓</p>	<p>Ar hyn o bryd, mae'r Cyngor Iechyd Cymuned yn cynrychioli cleifion mewn adolygiadau o ansawdd y gwasanaethau arlwygo.</p>

Atodiad 1

Y dull archwilio

Roedd yr archwiliad yn ceisio ateb y cwestiwn: 'A yw ysbytai yng Nghymru yn darparu gwasanaethau arlwyio effeithlon sy'n cydymffurfio ag arfer da cydnabyddedig?' yn benodol:

- A yw'r trefniadau cynllunio strategol ar gyfer arlwyio yn effeithiol?
- A yw'r trefniadau caffael yn effeithiol ac yw'r bwyd yn dod o gyflenwyr diogel?
- A yw prosesau cynhyrchu bwyd yn cael eu rheoli'n dda?
- A oes trefniadau effeithlon ar waith ar gyfer dosbarthu'r bwyd i'r wardiau ac i'r cleifion?
- A yw'r trefniadau ar y wardiau'n helpu i ddiwallu anghenion maeth cleifion a chefnogi eu gwellhad?
- A oes trefniadau effeithiol ar waith i ymgynghori â chleifion ynglŷn â'r gwasanaeth arlwyio a dderbyniant?

Cynhaliwyd nifer o weithgareddau archwilio gennym i fynd i'r afael â'r cwestiynau hyn, a chânt eu rhestru yn y tabl isod. Cynhaliwyd y gweithgareddau archwilio wardiau ar Wardiau 1, 8, 15 a 20 yn YBM a Wardiau 10, 11 a 35 yn YTS.

Gweithgareddau archwilio

Cwestiynau	Gweithgareddau archwilio
1. Trefniadau cynllunio strategol	Dadansoddiad o ddata ariannol Arolwg o'r dogfennau Adolygiad o nodiadau achos Arolwg o brofiadau cleifion Cyfweiliadau â staff
2. Trefniadau caffael	Archwiliad o'r broses Arolwg o'r dogfennau Cyfweiliadau â staff
3. Rheoli'r prosesau cynhyrchu	Archwiliad o'r broses Dadansoddiad o'r data ariannol Arsylwi ar wastraff – prydau heb eu gweini a gwastraff ar blatiau Arolwg o brofiadau cleifion Cyfweiliadau â staff
4. Trefniadau dosbarthu i wardiau	Arsylwi ar y gwasanaeth bwyd Cynnal prawf blasu ar bryd o fwyd Arolwg o brofiadau cleifion Cyfweiliadau â staff

Cwestiynau	Gweithgareddau archwilio
5. Cefnogi gwellhad	Arsylwi ar y gwasanaeth bwyd Arsylwi ar wastraff – prydau heb eu gweini a gwastraff ar blatiau Profion blasu Adolygiad o nodiadau achos Arolwg o brofiadau cleifion Cyfweiliadau
6. Ymgysylltu â chleifion	Arolwg o brofiadau cleifion Cyfweiliadau

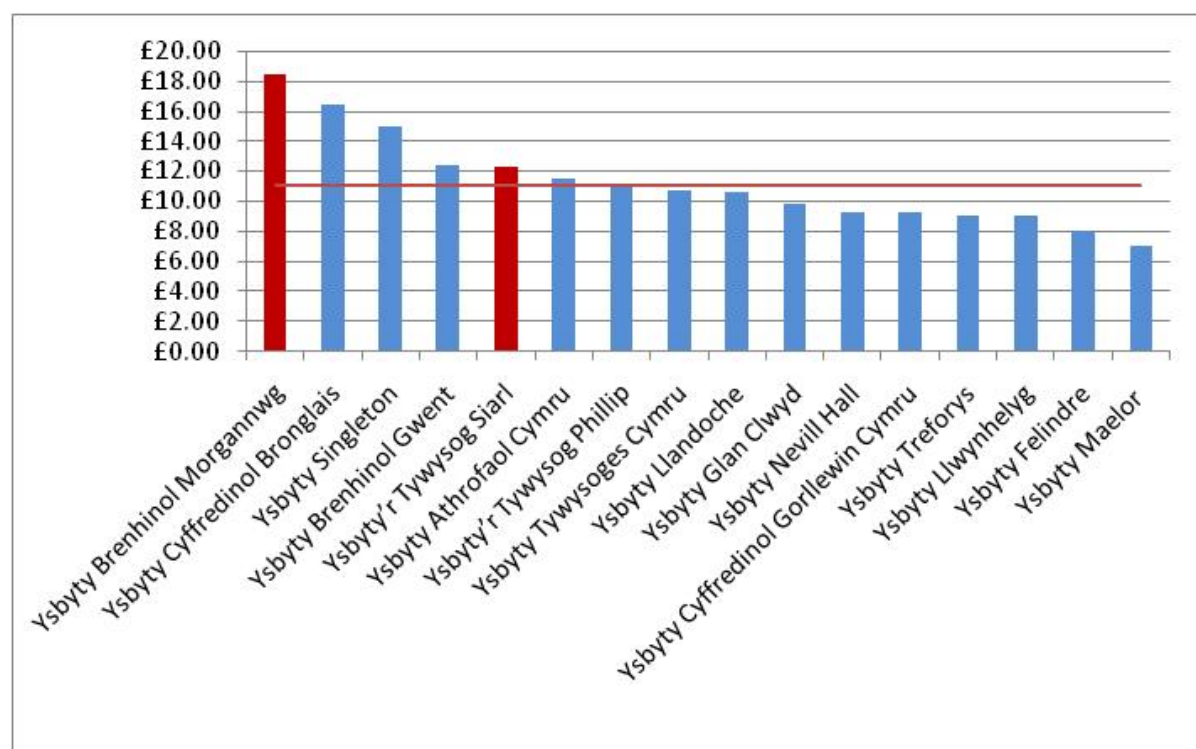
Atodiad 2

Data ariannol

Cost gros y gwasanaethau arlwyo yn YTS ac YBM oedd £5.10 miliwn yn 2008-09 gydag ond tair rhan o bump o'r gwariant⁸ (£3.17 miliwn) ar wasanaethau arlwyo i gleifion. Costau staff sy'n cyfrannu fwyaf at gostau gwasanaethau arlwyo i gleifion a'r gwasanaethau nad ydynt ar gyfer cleifion, sef dros dair rhan o bump (62 y cant) o'r gwariant.

Câi cost gros y gwasanaethau arlwyo ei wrthbwyso gan incwm o £1.13 miliwn a gynhyrchwyd o'r gwasanaethau arlwyo nad ydynt ar gyfer cleifion, sef y bwyty staff/ymwelwyr, lletygarwch a pheiriannau gwerthu. Roedd cyfanswm costau net y gwasanaethau arlwyo yn £3.97 miliwn yn 2008-09. Costau net fesul diwrnod claf YBM (£18.41) oedd yr uchaf yng Nghymru, ffigur sy'n sylweddol uwch na chyfartaledd Cymru (£11.08), ac roedd costau net fesul diwrnod claf yn YTS yn £12.27.

Ffigur 1: Costau net y gwasanaethau arlwyo mewn ysbytai fesul diwrnod claf yn 2008-09



Ffynhonnell: Dadansoddiad Swyddfa Archwilio Cymru o ddata ariannol a gweithgarwch a ddarparwyd gan Fyrddau Iechyd ac Ymddiriedolaeth GIG Felindre

⁸ Roedd costau staff yr UGG mewn perthynas â chynhyrchu bwyd yn £490,000 yn 2008-09; ychwanegwyd 45 y cant o'r costau hyn at y costau cyffredinol a adroddwyd gan YBM ar sail nifer y prydau a gynhyrchwyd i YBM yn 2008-09. Ni chynhyrchwyd prydau ar gyfer YTS yn ystod 2008-09.

Er i'r ddau ysbyty gynhyrchu incwm sylweddol, dim ond digon i adennill 59 y cant o gyfanswm cost y gwasanaethau arlwyo nad ydynt ar gyfer cleifion oedd hyn (Ffigur 2). Adenillwyd cost nwyddau – bwyd a diod – a defnyddiau traul yn llawn ond ni chafodd costau'r staff a ddarparai'r gwasanaeth eu hadennill.

Ffigur 2: Cost gwasanaethau arlwyo nad ydynt ar gyfer cleifion yn 2008-09 a'r incwm a gynhyrchwyd

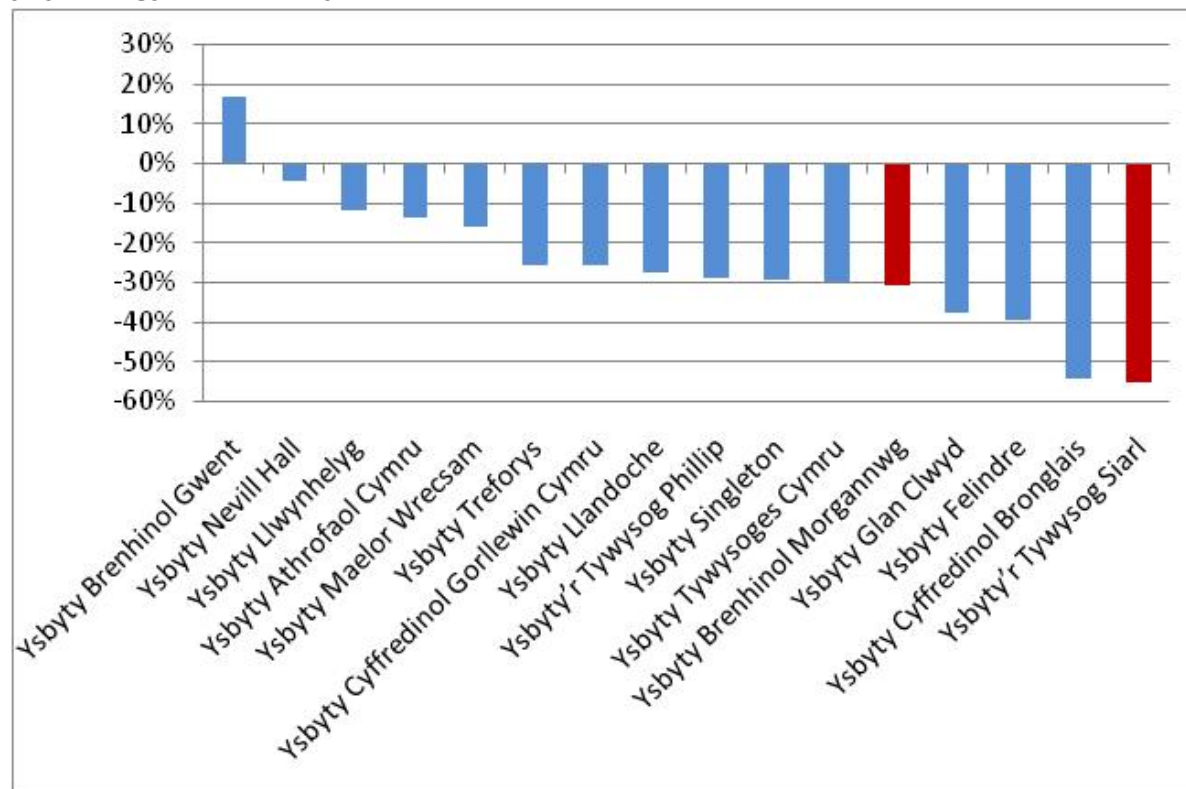
Costau ac incwm	YTS	YBM	Y ddau ysbyty
Staff	£538,334	£706,481	£1,244,815
Nwyddau	£263,630	£363,395	£627,025
Defnyddiau traul eraill	£11,189	£44,724	£55,913
Cyfanswm costau	£813,153	£1,114,600	£1,927,753
Incwm	£364,451	£770,722	£1,135,173
Bwlch	-£448,702	-£343,878	-£792,580

Ffynhonnell: Dadansoddiad Swyddfa Archwilio Cymru o ddata ariannol a gweithgarwch a ddarparwyd gan y Bwrdd Iechyd

Mae disgwyl i'r adrannau arlwyo gynhyrchu o leiaf yr un lefel o incwm â'r flwyddyn flaenorol, ond mae'r hinsawdd economaidd bresennol yn debygol o wneud hynny'n fwy anodd yn y dyfodol. Mae'n debyg bod llai o alw am letygarwch mewnol wrth i staff arall y GIG geisio torri costau, ac mae gweithredu polisi peiriannau gwerthu GIG Cymru wedi cyfrannu at leihau incwm o werthiannau peiriannau gwerthu. Hefyd, cafwyd dibyniaeth ar gynhyrchu incwm i ateb diffygion yn y gyllideb ond nid yw'r strategaeth hon yn gynaliadwy gan nad yw gwasanaethau arlwyo nad ydynt ar gyfer cleifion yn adennill costau.

Ledled Cymru, dim ond un ysbyty (Ysbyty Brenhinol Gwent) a allai adennill holl gostau gwasanaethau arlwyo nad ydynt ar gyfer cleifion a chael arian dros ben. Gan YTS y mae'r diffyg mwyaf mewn incwm a bydd angen iddo ddyblu ei incwm i adennill costau yn y dyfodol (Ffigur 3).

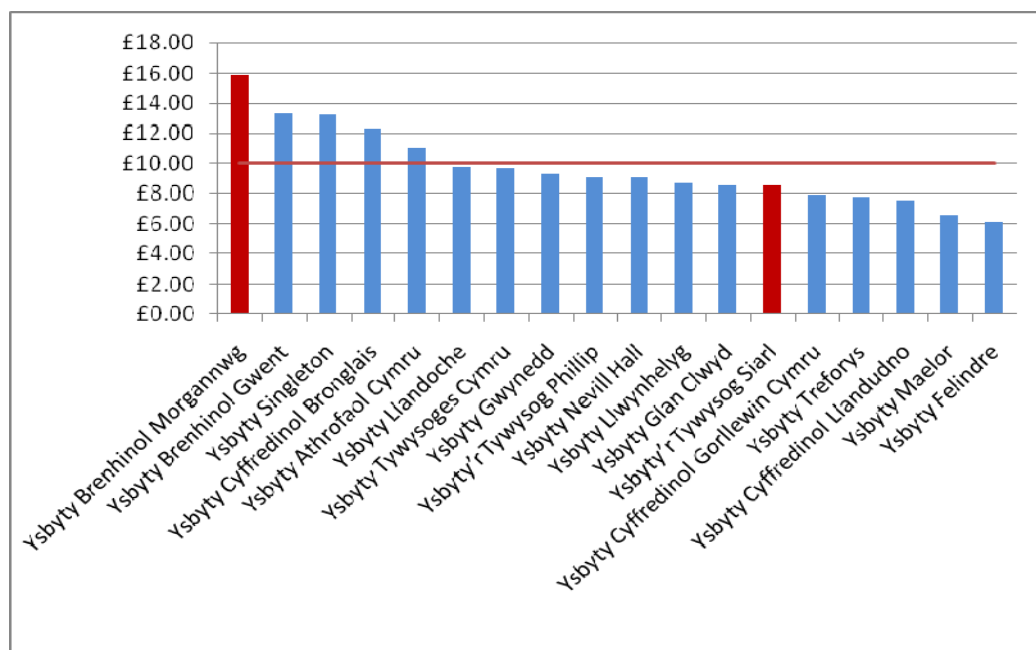
Ffigur 3: Canran y gwahaniaeth rhwng incwm a chostau gwasanaethau arlwyo nad ydynt ar gyfer cleifion yn 2008-09



Ffynhonnell: Dadansoddiad Swyddfa Archwilio Cymru o ddata ariannol a gweithgarwch a ddarparwyd gan Fyrddau Iechyd ac Ymddiriedolaeth GIG Felindre

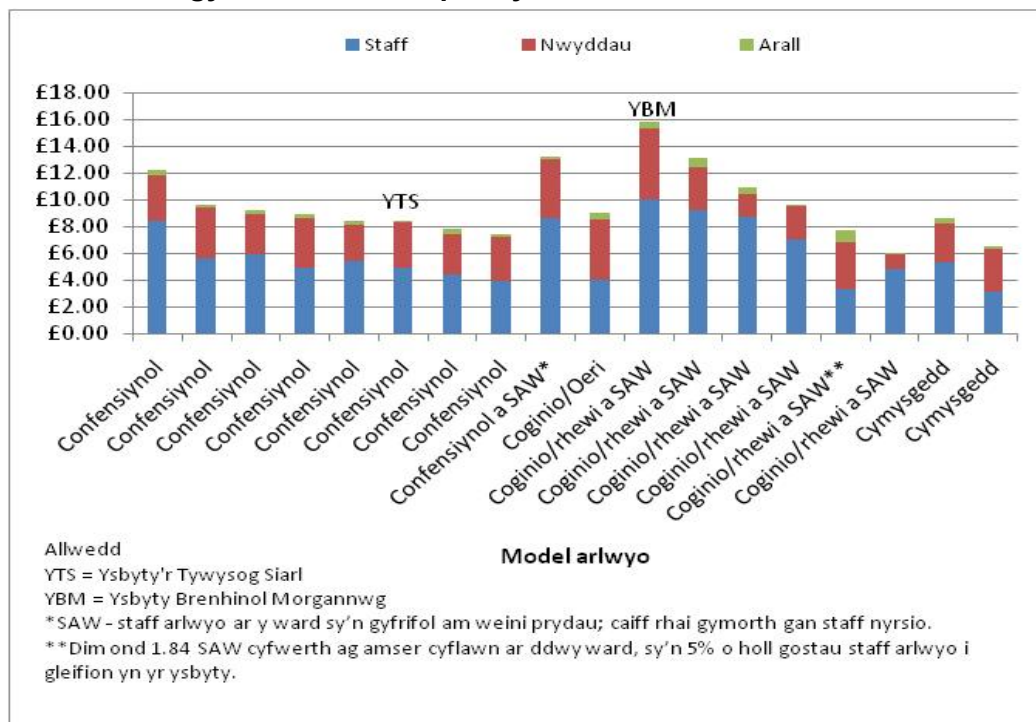
Yn 2008-09, roedd cyfartaledd costau'r gwasanaethau arlwyo i gleifion fesul diwrnod claf yn yr ysbytai yn £10.04 gan amrywio o £6.12 i £15.87 fesul diwrnod claf (Ffigur 4). Y costau fesul diwrnod claf yn YBM (£15.87 fesul diwrnod claf) oedd yr uchaf yng Nghymru ac roedd costau YTS yn is na'r cyfartaledd (£8.52 fesul diwrnod claf). Fodd bynnag, mae gwahaniaethau mawr i'w gweld ar draws yr ysbytai, na ellir eu hesbonio'n hawdd gan y gwahanol fodolau gwasanaeth (Ffigur 5). Mae'r costau uwch sy'n gysylltiedig â staff YBM yn debyg o adlewyrchu'r gwasanaeth arlwyo ar y ward hirsefydlog ac oriau agor hwy y bwyty staff/ymwelwyr o gymharu â'r trefniadau yn YTS. Yr un mor bwysig, nid oedd effaith newidiadau i fandiau cyflog staff arlwyo yn YTS wedi cael ei deimlo yn 2008-09 ac yn y dyfodol gallai'r gwahaniaethau yn y costau staffio leihau wrth i'r gwasanaeth arlwyo ar y ward gael ei sefydlu ledled YTS. Roedd costau nwyddau fesul diwrnod claf yn YBM (£5.23) yn sylweddol uwch nag yn YTS (£3.31).

Ffigur 4: Cost y gwasanaethau arlwyio i gleifion fesul diwrnod claf yn 2008-09

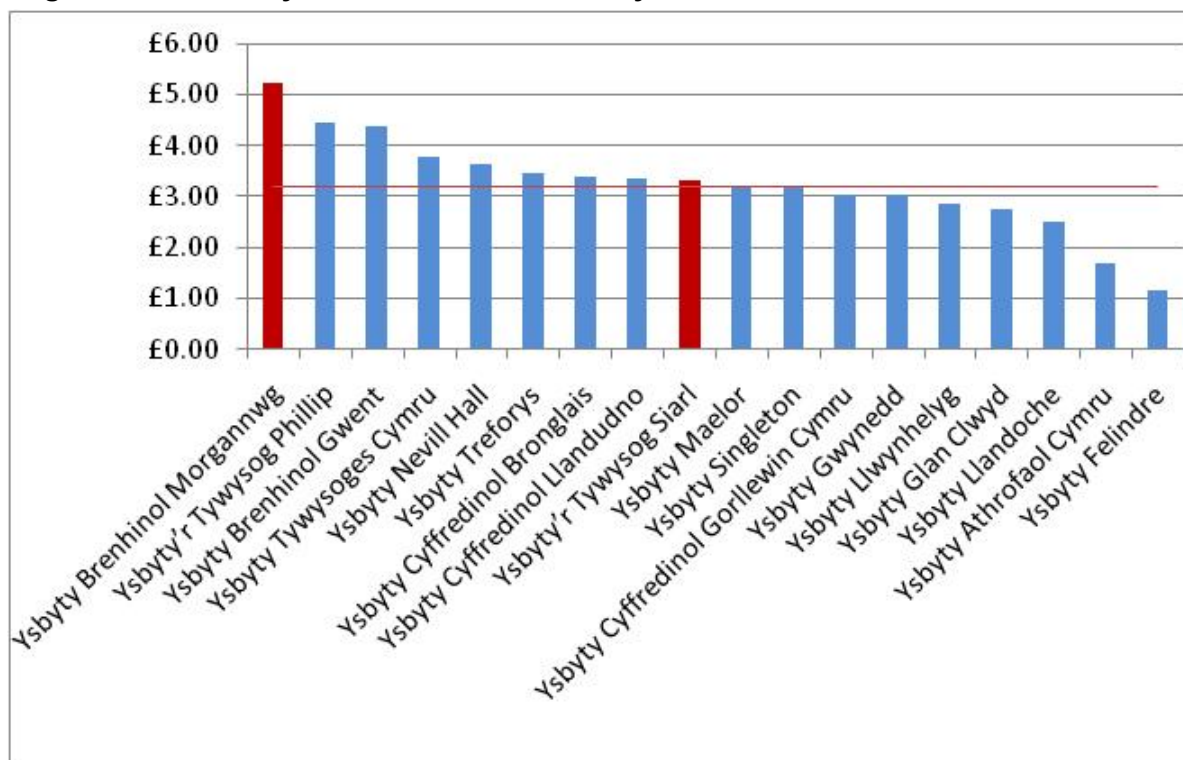


Ffynhonnell: Dadansoddiad Swyddfa Archwilio Cymru o ddata ariannol a gweithgarwch a ddarparwyd gan Fyrddau Iechyd ac Ymddiriedolaeth GIG Felindre

Ffigur 5: Dadansoddiad o gostau gwasanaethau arlwyio i gleifion fesul diwrnod claf gyda modelau darparu yn 2008-09



Ffynhonnell: Dadansoddiad Swyddfa Archwilio Cymru o ddata ariannol a gweithgarwch a ddarparwyd gan Fyrddau Iechyd ac Ymddiriedolaeth GIG Felindre

Ffigur 6: Costau nwyddau fesul diwrnod claf yn 2008-09

Ffynhonnell: Dadansoddiad Swyddfa Archwilio Cymru o ddata ariannol a gweithgarwch a ddarparwyd gan Fyrddau Iechyd ac Ymddiriedolaeth GIG Felindre

Atodiad 3

Profiad cleifion

Fel rhan o'r archwiliad hwn, aethom ati i gynnal arolwg gennym drwy holiadur i gasglu barn cleifion ar y bwyd yr oeddynt wedi'i gael yn ystod eu harhosiad yn yr ysbyty. Cleifion ar y saith ward lle buom yn arsylwi gwasanaeth amser bwyd ac yn adolygu nodiadau achos cleifion a gafodd eu targedu'n benodol. Ar gais y Bwrdd Iechyd, ymestynnwyd yr arolwg i gynnwys cleifion yn yr ysbytai cymunedol.

Dibynnwyd ar staff y wardiau i roi'r holiadur i bob claf, lle bo'n briodol, ynghyd ag amlen barod i'w ddychwelyd at Swyddfa Archwilio Cymru. Ar adeg yr archwiliad, rhoddwyd cyhoeddusrwydd i'r arolwg yn y wasg leol, gan wahodd unrhyw un a oedd wedi bod yn glaf mewn ysbyty yn ystod y 12 mis diwethaf, neu a oedd wedi gofalu am rywun a oedd wedi bod mewn ysbyty, i roi eu barn am y bwyd yr oeddynt wedi'i gael, trwy arolwg ar-lein.

Derbyniwyd 694 o ymatebion gan bobl o bob rhan o Gymru a oedd yn gleifion ar adeg ein harchwiliad neu a oedd wedi bod yn gleifion yn ystod y 12 mis diwethaf. O'r rhain, mae 139 holiadur yn berthnasol i'r Bwrdd Iechyd. Dyma ddsbarthiad yr ymatebion ar draws y Bwrdd Iechyd:

- Ysbyty'r Tywysog Siarl – 80 ymateb
- Ysbyty Brenhinol Morgannwg – 37 ymateb
- Ysbytai Cymunedol – 22 ymateb

Mae'r tablau isod yn dangos manylion niferoedd yr ymatebion i bob cwestiwn fesul ysbyty unigol. Ni ddangosir canrannau gan fod cyfanswm yr ymatebion yn is na 100 ar gyfer pob ysbyty. Rhoddir canrannau wrth gymharu'r Bwrdd Iechyd â'r ymateb drwy Gymru gyfan. [Noder bod diffyg ateb i ambell gwestiwn yn golygu bod nifer yr ymatebion a gyflwynwyd yn llai na chyfanswm yr holiaduron a ddychwelwyd.]

Cwestiwn 3: Am faint wnaethoch chi aros yn yr ysbyty?

Ysbytai Cwm Taf	Llai na diwrnod	Dau i dri diwrnod	Pedwar i saith diwrnod	8-14 diwrnod	Mwy na phythefnos	Nifer yr ymatebion
Ysbyty'r Tywysog Siarl	3	5	22	23	27	80
Ysbyty Brenhinol Morgannwg	0	2	11	8	15	36
Ysbytai Cymunedol	0	0	3	1	15	19
Bwrdd Iechyd Cwm Taf	2%	5%	27%	24%	42%	135
Cymru	2%	15%	28%	24%	32%	654

Ffynhonnell: Arolwg Swyddfa Archwilio Cymru o Gleifion Ysbytai

Cwestiwn 4: A gawsoch chi eich pwysu yn ystod eich arhosiad yn yr ysbyty?

Ysbytai Cwm Taf	Do	Naddo	Ddim yn siŵr	Nifer yr ymatebion
Ysbyty'r Tywysog Siarl	49	26	4	79
Ysbyty Brenhinol Morgannwg	34	2	1	37
Ysbytai Cymunedol	22	0	0	22
Bwrdd Iechyd Cwm Taf				
	76%	20%	4%	138
Cymru				
	67%	30%	3%	685

Ffynhonnell: Arolwg Swyddfa Archwilio Cymru o Gleifion Ysbytai

Cwestiwn 5: A gafodd eich taldra ei fesur yn ystod eich arhosiad yn yr ysbyty?

Ysbytai Cwm Taf	Do	Naddo	Ddim yn siŵr	Nifer yr ymatebion
Ysbyty'r Tywysog Siarl	35	37	8	80
Ysbyty Brenhinol Morgannwg	12	18	7	37
Ysbytai Cymunedol	9	9	4	22
Bwrdd Iechyd Cwm Taf				
	40%	46%	14%	139
Cymru				
	32%	59%	9%	681

Ffynhonnell: Arolwg Swyddfa Archwilio Cymru o Gleifion Ysbytai

Cwestiwn 6: A wnaeth aelod o staff yr ysbyty siarad â chi am eich anghenion deietegol?

Ysbytai Cwm Taf	Do	Naddo	Ddim yn siŵr	Nifer yr ymatebion
Ysbyty'r Tywysog Siarl	31	41	7	79
Ysbyty Brenhinol Morgannwg	21	15	0	36
Ysbytai Cymunedol	13	6	2	21
Bwrdd Iechyd Cwm Taf				
	48%	46%	7%	136
Cymru				
	41%	54%	5%	675

Ffynhonnell: Arolwg Swyddfa Archwilio Cymru o Gleifion Ysbytai

Cwestiwn 7: A gawsoch chi fwyd a oedd yn addas i'ch anghenion deietegol?

Ysbytai Cwm Taf	Nid oedd angen deiet arbennig arnaf	Do, bob tro	Do, y rhan fwyaf o'r amser	Anaml	Byth	Ddim yn gwybod	Nifer yr ymatebion
Ysbyty'r Tywysog Siarl	44	26	8	0	1	1	80
Ysbyty Brenhinol Morgannwg	16	13	4	2	1	0	36
Ysbytai Cymunedol	10	8	2	0	1	1	22
<hr/>							
Bwrdd Iechyd Cwm Taf	51%	34%	10%	1%	2%	1%	138
Cymru	353 (52%)	154 (23%)	12%	4%	5%	3%	679

Ffynhonnell: Arolwg Swyddfa Archwilio Cymru o Gleifion Ysbytai

Cwestiwn 8a: Allech chi ddeall y fwydlen?

Ysbytai Cwm Taf	Bob amser	Y rhan fwyaf o'r amser	Anaml	Byth	Nifer yr ymatebion
Ysbyty'r Tywysog Siarl	70	7	1	0	78
Ysbyty Brenhinol Morgannwg	26	5	0	1	32
Ysbytai Cymunedol	10	8	1	0	19
<hr/>					
Bwrdd Iechyd Cwm Taf	82%	16%	2%	1%	129
Cymru	76%	19%	1%	3%	631

Ffynhonnell: Arolwg Swyddfa Archwilio Cymru o Gleifion Ysbytai

Cwestiwn 8b: Wyddech chi beth oedd y dewisiadau bwyd ar y fwydlen?

Ysbytai Cwm Taf	Bob amser	Y rhan fwyaf o'r amser	Anaml	Byth	Nifer yr ymatebion
Ysbyty'r Tywysog Siarl	67	8	1	0	76
Ysbyty Brenhinol Morgannwg	24	5	0	1	30
Ysbytai Cymunedol	10	7	0	1	18
<hr/>					
Bwrdd Iechyd Cwm Taf	81%	16%	1%	2%	124
Cymru	74%	21%	3%	2%	609

Ffynhonnell: Arolwg Swyddfa Archwilio Cymru o Gleifion Ysbytai

Cwestiwn 8c: A oedd digon o ddewis ar y fwydlen?

Ysbytai Cwm Taf	Oedd, bob amser	Oedd, y rhan fwyaf o'r amser	Anaml	Byth	Nifer yr ymatebion
Ysbyty'r Tywysog Siarl	61	11	2	2	76
Ysbyty Brenhinol Morgannwg	19	4	7	2	32
Ysbytai Cymunedol	4	8	5	5	22
Bwrdd Iechyd Cwm Taf					
	65%	18%	11%	7%	130
Cymru	46%	27%	18%	9%	621

Ffynhonnell: Arolwg Swyddfa Archwilio Cymru o Gleifion Ysbytai

Cwestiwn 8d: Oeddech chi'n gallu dewis faint o fwyd a gawsoch?

Ysbytai Cwm Taf	Oeddwn, bob amser	Oeddwn, y rhan fwyaf o'r amser	Anaml	Byth	Nifer yr ymatebion
Ysbyty'r Tywysog Siarl	53	7	3	12	75
Ysbyty Brenhinol Morgannwg	24	3	3	5	35
Ysbytai Cymunedol	5	9	2	5	21
Bwrdd Iechyd Cwm Taf					
	63%	15%	6%	17%	131
Cymru	46%	19%	8%	27%	623

Ffynhonnell: Arolwg Swyddfa Archwilio Cymru o Gleifion Ysbytai

Cwestiwn 9: A oedd y fwydlen yn newid yn ddigon aml?

Ysbytai Cwm Taf	Oedd, bob amser	Oedd, y rhan fwyaf o'r amser	Anaml	Byth	Nid oeddwn yn yr ysbyty yn ddigon hir i allu dweud	Nifer yr ymatebion
Ysbyty'r Tywysog Siarl	34	31	5	3	7	80
Ysbyty Brenhinol Morgannwg	15	6	7	2	7	37
Ysbytai Cymunedol	4	8	5	5	0	22
Bwrdd Iechyd Cwm Taf						
	38%	32%	12%	7%	10%	139
Cymru	29%	39%	12%	5%	15%	670

Ffynhonnell: Arolwg Swyddfa Archwilio Cymru o Gleifion Ysbytai

Cwestiwn 10: A oedd digon o ddewis ar y fwydlen i gyd-fynd â'ch daliadau crefyddol?

Ysbytai Cwm Taf	Oedd, bob amser	Oedd, y rhan fwyaf o'r amser	Anaml	Byth	Nid oes gennyf ddaliadau sy'n gofyn am ddeiet arbennig	Nifer yr ymatebion
Ysbyty'r Tywysog Siarl	16	3	0	0	61	80
Ysbyty Brenhinol Morgannwg	8	2	0	0	24	34
Ysbytai Cymunedol	5	2	1	2	11	21
<hr/>						
Bwrdd Iechyd Cwm Taf	21%	5%	1%	1%	71%	135
Cymru	24%	6%	1%	3%	65%	658

Ffynhonnell: Arolwg Swyddfa Archwilio Cymru o Gleifion Ysbytai

Cwestiwn 11: Os ydych chi'n llysiuwr neu'n figan, a oedd digon o ddewis i ddiwallu'ch anghenion?

Ysbytai Cwm Taf	Oedd, bob amser	Oedd, y rhan fwyaf o'r amser	Anaml	Byth	Nid wyf yn llysiuwr na'n figan	Nifer yr ymatebion
Ysbyty'r Tywysog Siarl	4	1	0	0	73	78
Ysbyty Brenhinol Morgannwg	3	0	0	0	28	31
Ysbytai Cymunedol	1	1	2	0	15	19
<hr/>						
Bwrdd Iechyd Cwm Taf	6%	2%	2%	0%	91%	128
Cymru	4%	4%	3%	3%	86%	628

Ffynhonnell: Arolwg Swyddfa Archwilio Cymru o Gleifion Ysbytai

Cwestiwn 12: Os oes gennych alergedd bwyd, a oedd digon o ddewis i ddiwallu eich anghenion?

Ysbytai Cwm Taf	Oedd, bob amser	Oedd, y rhan fwyaf o'r amser	Anaml	Byth	Nid oes gennyf alergedd bwyd	Nifer yr ymatebion
Ysbyty'r Tywysog Siarl	7	3	0	1	68	79
Ysbyty Brenhinol Morgannwg	2	3	0	0	26	31
Ysbytai Cymunedol	3	1	1	0	14	19
<hr/>						
Bwrdd Iechyd Cwm Taf	9%	5%	1%	1%	84%	129
Cymru	7%	5%	2%	2%	84%	630

Ffynhonnell: Arolwg Swyddfa Archwilio Cymru o Gleifion Ysbytai

Cwestiwn 13: Sut y gwnaethoch ddewis pa brydau bwyd i'w bwyta?

Ysbytai Cwm Taf	Llenwi ffurflen	Dewis bwyd o'r troli	Dweud wrth aelod staff	Aelod o'r teulu yn dewis ar fy rhan	Nid oedd dewis	Arall	Nifer yr ymatebion
Ysbyty'r Tywysog Siarl	58	1	17	3	0	0	79
Ysbyty Brenhinol Morgannwg	3	4	27	0	0	0	34
Ysbytai Cymunedol	0	2	18	0	1	1	22
<hr/>							
Bwrdd Iechyd Cwm Taf	45%	5%	46%	2%	1%	1%	135
Cymru	43%	15%	35%	2%	4%	2%	676

Ffynhonnell: Arolwg Swyddfa Archwilio Cymru o Gleifion Ysbytai

Cwestiwn 14: Pryd y gwnaethoch ddewis pa brydau i'w bwyta?

Ysbytai Cwm Taf	Cyn diwrnod y pryd bwyd	Ar ddiwrnod y pryd bwyd	O'r troli	Nid oedd dewis	Nifer yr ymatebion
Ysbyty'r Tywysog Siarl	65	13	1	0	79
Ysbyty Brenhinol Morgannwg	8	24	2	0	34
Ysbytai Cymunedol	6	14	1	1	22
Bwrdd Iechyd Cwm Taf					
	59%	38%	3%	1%	135
Cymru	49%	30%	17%	4%	671

Ffynhonnell: Arolwg Swyddfa Archwilio Cymru o Gleifion Ysbytai

Cwestiwn 15: A oeddech yn gallu golchi eich dwylo cyn i chi fwyta bwyd?

Ysbytai Cwm Taf	Oeddwn, bob amser	Oeddwn, y rhan fwyaf o'r amser	Anaml	Byth	Nifer yr ymatebion
Ysbyty'r Tywysog Siarl	62	9	4	5	80
Ysbyty Brenhinol Morgannwg	29	5	2	0	36
Ysbytai Cymunedol	14	3	2	3	22
Bwrdd Iechyd Cwm Taf					
	76%	12%	6%	6%	138
Cymru	65%	19%	8%	8%	685

Ffynhonnell: Arolwg Swyddfa Archwilio Cymru o Gleifion Ysbytai

Cwestiwn 16: A oedd aelod staff yn eich cynorthwyo i fod yn gyfforddus cyn i chi fwyta eich bwyd?

Ysbytai Cwm Taf	Oedd, bob amser	Oedd, y rhan fwyaf o'r amser	Anaml	Byth	Nid oedd angen cymorth arnaf i fod yn gyfforddus	Nifer yr ymatebion
Ysbyty'r Tywysog Siarl	33	12	3	1	30	79
Ysbyty Brenhinol Morgannwg	12	4	2	1	17	36
Ysbytai Cymunedol	8	4	1	3	6	22
Bwrdd Iechyd Cwm Taf						
	39%	15%	4%	4%	39%	137
Cymru	28%	19%	7%	9%	36%	677

Ffynhonnell: Arolwg Swyddfa Archwilio Cymru o Gleifion Ysbytai

Cwestiwn 17: Ble y gwnaethoch fwyta'r rhan fwyaf o'ch prydau?

Ysbytai Cwm Taf	Mewn cadair, wrth eich gwely	Mewn ardal fwyta gymunedol	Yn y gwely	Arall	Nifer yr ymatebion
Ysbyty'r Tywysog Siarl	67	0	13	0	80
Ysbyty Brenhinol Morgannwg	23	0	14	0	37
Ysbytai Cymunedol	12	6	4	0	22
Bwrdd Iechyd Cwm Taf					
	73%	4%	22%	0%	139
Cymru					
	68%	3%	28%	1%	689

Ffynhonnell: Arolwg Swyddfa Archwilio Cymru o Gleifion Ysbytai

Cwestiwn 18: A oedd yr ardal ble y gwnaethoch fwyta yn lân ac yn daclus?

Ysbytai Cwm Taf	Oedd, bob amser	Oedd, y rhan fwyaf o'r amser	Weithiau	Byth	Nifer yr ymatebion
Ysbyty'r Tywysog Siarl	70	9	0	0	79
Ysbyty Brenhinol Morgannwg	28	7	1	0	36
Ysbytai Cymunedol	21	1	0	0	22
Bwrdd Iechyd Cwm Taf					
	87%	12%	1%	0%	137
Cymru					
	70%	25%	5%	1%	687

Ffynhonnell: Arolwg Swyddfa Archwilio Cymru o Gleifion Ysbytai

Cwestiwn 19: Os oedd angen cymhorthion bwyta arnoch, a gawsoch rai?

Ysbytai Cwm Taf	Do, bob amser	Do, y rhan fwyaf o'r amser	Anaml	Byth	Nid oedd eu hangen arnaf	Nifer yr ymatebion
Ysbyty'r Tywysog Siarl	1	4	0	2	71	78
Ysbyty Brenhinol Morgannwg	0	2	1	0	32	35
Ysbytai Cymunedol	8	4	1	3	6	22
Bwrdd Iechyd Cwm Taf						
	3%	6%	2%	2%	88%	133
Cymru						
	6%	5%	1%	4%	83%	671

Ffynhonnell: Arolwg Swyddfa Archwilio Cymru o Gleifion Ysbytai

Cwestiwn 20: Os oedd angen help arnoch wrth fwyta, a gawsoch hynny?

Ysbytai Cwm Taf	Do, bob amser	Do, y rhan fwyaf o'r amser	Anaml	Byth	Nid oedd angen help arnaf	Nifer yr ymatebion
Ysbyty'r Tywysog Siarl	8	4	2	1	64	79
Ysbyty Brenhinol Morgannwg	1	0	0	0	32	33
Ysbytai Cymunedol	5	2	0	0	13	20
Bwrdd Iechyd Cwm Taf						
	11%	5%	2%	1%	83%	132
Cymru	9%	5%	2%	2%	82%	667

Ffynhonnell: Arolwg Swyddfa Archwilio Cymru o Gleifion Ysbytai

Cwestiwn 21: Os oedd rhywun yn eich helpu i fwyta, pwy oedd hwnnw?

Ysbytai Cwm Taf	Gofalwr/gwirfoddolwr	Aelod o'r teulu	Ffrind	Nyrs	Nid oedd angen help arnaf	Nifer yr ymatebion
Ysbyty'r Tywysog Siarl	0	1	2	6	68	77
Ysbyty Brenhinol Morgannwg	0	1	0	1	33	35
Ysbytai Cymunedol	1	1	0	4	15	21
Bwrdd Iechyd Cwm Taf						
	1%	5%	1%	6%	87%	133
Cymru	1%	5%	1%	6%	87%	657

Ffynhonnell: Arolwg Swyddfa Archwilio Cymru o Gleifion Ysbytai

Cwestiwn 22: Os oedd rhywun yn eich helpu i fwyta, a oedd hyn yn ddigon buan ar ôl i'r bwyd gyrraedd?

Ysbytai Cwm Taf	Oedd, bob amser	Oedd, y rhan fwyaf o'r amser	Anaml	Byth	Nid oedd angen help arnaf	Nifer yr ymatebion
Ysbyty'r Tywysog Siarl	6	5	0	0	68	79
Ysbyty Brenhinol Morgannwg	1	0	0	0	32	33
Ysbytai Cymunedol	3	3	0	1	15	22
Bwrdd Iechyd Cwm Taf						
	7%	6%	0%	1%	86%	134
Cymru	7%	5%	2%	1%	85%	658

Ffynhonnell: Arolwg Swyddfa Archwilio Cymru o Gleifion Ysbytai

Cwestiwn 23a: A oeddech chi'n fodlon ar yr amserau y cafodd eich prydau bwyd eu gweini?

Ysbytai Cwm Taf	Oeddwn, bob amser	Oeddwn, y rhan fwyaf o'r amser	Anaml	Byth	Nifer yr ymatebion
Ysbyty'r Tywysog Siarl	66	8	1	3	78
Ysbyty Brenhinol Morgannwg	27	9	1	0	37
Ysbytai Cymunedol	13	8	1	0	22
Bwrdd Iechyd Cwm Taf					
	77%	18%	2%	2%	137
Cymru	59%	34%	4%	2%	685

Ffynhonnell: Arolwg Swyddfa Archwilio Cymru o Gleifion Ysbytai

Cwestiwn 23b: A gawsoch lonydd rhag nyrsys neu feddygon yn eich trin neu eich asesu yn ystod eich prydau?

Ysbytai Cwm Taf	Do, bob amser	Do, y rhan fwyaf o'r amser	Anaml	Byth	Nifer yr ymatebion
Ysbyty'r Tywysog Siarl	55	13	5	3	76
Ysbyty Brenhinol Morgannwg	17	16	1	1	35
Ysbytai Cymunedol	12	7	1	1	21
Bwrdd Iechyd Cwm Taf					
	64%	27%	5%	4%	132
Cymru	50%	38%	9%	3%	672

Ffynhonnell: Arolwg Swyddfa Archwilio Cymru o Gleifion Ysbytai

Cwestiwn 23c: A gawsoch ddigon o amser i orffen eich pryd bwyd?

Ysbytai Cwm Taf	Do, bob amser	Do, y rhan fwyaf o'r amser	Anaml	Byth	Nifer yr ymatebion
Ysbyty'r Tywysog Siarl	68	8	2	0	78
Ysbyty Brenhinol Morgannwg	28	7	1	0	36
Ysbytai Cymunedol	17	3	0	0	20
Bwrdd Iechyd Cwm Taf					
	84%	13%	2%	0%	134
Cymru	76%	21%	3%	0%	680

Ffynhonnell: Arolwg Swyddfa Archwilio Cymru o Gleifion Ysbytai

Cwestiwn 23d: Os gwnaethoch fethu pryd o fwyd, a gawsoch chi un arall?

Ysbytai Cwm Taf	Do, bob amser	Do, y rhan fwyaf o'r amser	Anaml	Byth	Nifer yr ymatebion
Ysbyty'r Tywysog Siarl	56	11	1	2	70
Ysbyty Brenhinol Morgannwg	21	7	4	1	33
Ysbytai Cymunedol	11	6	3	1	21
Bwrdd Iechyd Cwm Taf					
	71%	19%	6%	3%	124
Cymru					
	55%	25%	11%	9%	583

Ffynhonnell: Arolwg Swyddfa Archwilio Cymru o Gleifion Ysbytai

Cwestiwn 23e: A wnaethoch bob amser gael y pryd y gwnaethoch ei archebu?

Ysbytai Cwm Taf	Bob amser	Y rhan fwyaf o'r amser	Anaml	Byth	Nifer yr ymatebion
Ysbyty'r Tywysog Siarl	47	21	2	3	73
Ysbyty Brenhinol Morgannwg	30	4	0	1	35
Ysbytai Cymunedol	11	7	0	1	19
Bwrdd Iechyd Cwm Taf					
	69%	25%	2%	4%	127
Cymru					
	56%	34%	5%	4%	641

Ffynhonnell: Arolwg Swyddfa Archwilio Cymru o Gleifion Ysbytai

Cwestiwn 23f: A oedd ffrwythau ffres ar gael?

Ysbytai Cwm Taf	Oedd, bob amser	Oedd, y rhan fwyaf o'r amser	Anaml	Byth	Nifer yr ymatebion
Ysbyty'r Tywysog Siarl	64	9	3	1	77
Ysbyty Brenhinol Morgannwg	20	9	2	2	33
Ysbytai Cymunedol	4	5	8	2	19
Bwrdd Iechyd Cwm Taf					
	68%	18%	10%	4%	129
Cymru					
	51%	22%	16%	11%	651

Ffynhonnell: Arolwg Swyddfa Archwilio Cymru o Gleifion Ysbytai

Cwestiwn 23g: A oedd diodydd ar gael rhwng prydau?

Ysbytai Cwm Taf	Oedd, bob amser	Oedd, y rhan fwyaf o'r amser	Anaml	Byth	Nifer yr ymatebion
Ysbyty'r Tywysog Siarl	65	8	1	2	76
Ysbyty Brenhinol Morgannwg	29	3	1	1	34
Ysbytai Cymunedol	15	6	1	0	22
Bwrdd Iechyd Cwm Taf					
	83%	13%	2%	2%	132
Cymru	69%	21%	7%	3%	665

Ffynhonnell: Arolwg Swyddfa Archwilio Cymru o Gleifion Ysbytai

Cwestiwn 23h: A oedd byrbrydau ar gael rhwng prydau?

Ysbytai Cwm Taf	Oedd, bob amser	Oedd, y rhan fwyaf o'r amser	Anaml	Byth	Nifer yr ymatebion
Ysbyty'r Tywysog Siarl	22	11	7	32	72
Ysbyty Brenhinol Morgannwg	15	8	4	7	34
Ysbytai Cymunedol	4	4	6	8	22
Bwrdd Iechyd Cwm Taf					
	32%	18%	13%	37%	128
Cymru	23%	15%	26%	35%	615

Ffynhonnell: Arolwg Swyddfa Archwilio Cymru o Gleifion Ysbytai

Cwestiwn 23i: A oedd dŵr ffres ar gael gydol y dydd?

Ysbytai Cwm Taf	Oedd, bob amser	Oedd, y rhan fwyaf o'r amser	Anaml	Byth	Nifer yr ymatebion
Ysbyty'r Tywysog Siarl	75	1	1	0	77
Ysbyty Brenhinol Morgannwg	32	5	0	0	37
Ysbytai Cymunedol	18	1	0	2	21
Bwrdd Iechyd Cwm Taf					
	93%	5%	1%	1%	135
Cymru	85%	13%	2%	1%	673

Ffynhonnell: Arolwg Swyddfa Archwilio Cymru o Gleifion Ysbytai

Cwestiwn 23j: A gafodd eich bwyd ei weini ar y tymheredd y disgwyliech iddo fod?

Ysbytai Cwm Taf	Do, bob amser	Do, y rhan fwyaf o'r amser	Anaml	Byth	Nifer yr ymatebion
Ysbyty'r Tywysog Siarl	49	12	7	9	77
Ysbyty Brenhinol Morgannwg	29	6	2	0	37
Ysbytai Cymunedol	14	7	0	1	22
Bwrdd Iechyd Cwm Taf					
	68%	18%	7%	7%	136
Cymru	53%	30%	10%	7%	677

Ffynhonnell: Arolwg Swyddfa Archwilio Cymru o Gleifion Ysbytai

Cwestiwn 24: A gawsoch ddigon o fwyd?

Ysbytai Cwm Taf	Do	Do, gormod	Naddo, dim digon	Nifer yr ymatebion
Ysbyty'r Tywysog Siarl	59	16	3	78
Ysbyty Brenhinol Morgannwg	26	9	1	36
Ysbytai Cymunedol	19	1	1	21
Bwrdd Iechyd Cwm Taf				
	77%	19%	4%	135
Cymru	73%	14%	13%	681

Ffynhonnell: Arolwg Swyddfa Archwilio Cymru o Gleifion Ysbytai

Cwestiwn 25a: Beth yw eich barn ar flas y bwyd a gawsoch?

Ysbytai Cwm Taf	Ardderchog	Da	Derbyniol	Gwael	Gwael iawn	Nifer yr ymatebion
Ysbyty'r Tywysog Siarl	17	37	18	5	1	78
Ysbyty Brenhinol Morgannwg	13	14	7	3		37
Ysbytai Cymunedol	1	10	9	2	0	22
Bwrdd Iechyd Cwm Taf						
	23%	45%	25%	7%	1%	137
Cymru	17%	37%	28%	11%	6%	678

Ffynhonnell: Arolwg Swyddfa Archwilio Cymru o Gleifion Ysbytai

Cwestiwn 25b: Beth yw eich barn ar ymddangosiad y bwyd a gawsoch?

Ysbytai Cwm Taf	Ardderchog	Da	Derbyniol	Gwael	Gwael iawn	Nifer yr ymatebion
Ysbyty'r Tywysog Siarl	17	33	22	5	0	77
Ysbyty Brenhinol Morgannwg	9	18	6	1	1	35
Ysbytai Cymunedol	2	11	8	0	0	21
<hr/>						
Bwrdd Iechyd Cwm Taf	21%	47%	27%	5%	1%	133
Wales	17%	39%	28%	9%	7%	667

Ffynhonnell: Arolwg Swyddfa Archwilio Cymru o Gleifion Ysbytai

Cwestiwn 25c: Beth yw eich barn ar iachuswydd y bwyd a gawsoch?

Ysbytai Cwm Taf	Ardderchog	Da	Derbyniol	Gwael	Gwael iawn	Nifer yr ymatebion
Ysbyty'r Tywysog Siarl	15	37	21	5	0	78
Ysbyty Brenhinol Morgannwg	12	12	9	1	1	35
Ysbytai Cymunedol	2	11	6	1	0	20
<hr/>						
Bwrdd Iechyd Cwm Taf	22%	45%	27%	5%	1%	133
Cymru	18%	39%	30%	9%	5%	667

Ffynhonnell: Arolwg Swyddfa Archwilio Cymru o Gleifion Ysbytai

Cwestiwn 25d: Beth yw eich barn ar eich boddhad cyffredinol â'r bwyd a gawsoch?

Ysbytai Cwm Taf	Ardderchog	Da	Derbyniol	Gwael	Gwael iawn	Nifer yr ymatebion
Ysbyty'r Tywysog Siarl	17	36	21	2	1	77
Ysbyty Brenhinol Morgannwg	13	10	9	2	1	35
Ysbytai Cymunedol	1	10	9	0	0	20
<hr/>						
Bwrdd Iechyd Cwm Taf	23%	42%	30%	3%	2%	132
Cymru	19%	37%	27%	10%	8%	665

Ffynhonnell: Arolwg Swyddfa Archwilio Cymru o Gleifion Ysbytai

Atodiad 4

Cynllun Gweithredu

Argymhellion yr archwiliad	Gwelliant	Cam gweithredu	Person cyfrifol	Dyddiad cwblhau
<p>A1 Archwilio'r rhesymau pam mae'r costau arlwyio fesul diwrnod claf yn uwch na'r cyfartaledd drwy:</p> <ul style="list-style-type: none"> • feincnodi niferoedd a chostau staff arlwyio; • asesu cost-effeithiolrwydd oriau agor y bwyty staff/ymwelwyr yn YBM; • archwilio pa mor gadarn yw'r fformiwla a ddefnyddir ar gyfer prisio cynnyrch i staff ac ymwelwyr; ac • adolygu strwythurau prisio yn y bwyty staff/ymwelwyr ac wrth wneud hynny, dod i benderfyniad clir ynghylch lefel y costau sydd i'w hadennill o'r gwasanaethau arlwyio nad ydynt ar gyfer cleifion. 	<p>Cynnal adolygiadau meincnodi o'r sefydliad gwasanaeth arlwyio a'r model darparu gwasanaeth ar adeg yr archwiliad i gydbwysu cost arlwyio fesul claf ar draws y Bwrdd lechyd.</p> <p>Cynnal adolygiad o gost prydau ar gyfer cleifion a phrydau nad ydynt ar gyfer cleifion a'r strwythur prisio er mwyn adennill mwy o gyfanswm y costau.</p>	<p>Gweithredu yn sgil yr adolygiadau o'r sefydliad gwasanaeth a modelau gwasanaeth.</p> <p>Gweithredu yn sgil yr adolygiad o gostau prydau cleifion a rhai nad ydynt yn gleifion.</p> <p>Cynnal adolygiad o'r prosesau sydd ar waith i fonitro costau nwyddau a rheoli stoc gwasanaethau i gleifion a gwasanaethau nad ydynt ar gyfer cleifion.</p>	<p>Cyfarwyddwr Cynorthwyol Dros Dro - Cyfleusterau</p> <p>Pennaeth Gwasanaethau Gwesty</p>	<p>Rhagfyr 2010</p>

Argymhellion yr archwiliad	Gwelliant	Cam gweithredu	Person cyfrifol	Dyddiad cwblhau
A2 Adolygu'r rhagdybiaethau sy'n sail i gyflwyno'r model coginio a rhewi yn YTS er mwyn cymharu costau rhagamcanol â'r rhai a gyflwynir yn yr adroddiad hwn.	Cynnal adolygiadau o'r sefydliad gwasanaeth arlwy a'r model darparu gwasanaeth ar adeg yr archwiliad i brofi'r model darparu gwasanaeth a chydbwysu cost arlwy fesul claf ar draws y Bwrdd Iechyd.	Gweithredu yn sgil yr adolygiadau o'r sefydliad gwasanaeth a modelau gwasanaeth.	Cyfarwyddwr Cynorthwyol Dros Dro - Cyfleusterau Pennaeth Gwasanaethau Gwesty	Rhagfyr 2010
A3 Asesu'r systemau monitro a chofnodi gwastraff drwy: <ul style="list-style-type: none"> • wella'r broses o lenwi taflenni tymheredd ar gyfer pob cynnyrch bwyd, nid dim ond y bwyd sy'n cael ei ailbaratoi ar y ward; ac archwilio'r rhesymau dros ailbaratoi gormod o fwyd os yw lefelau gwastraff yn uwch na throthwy penodedig. 	Lleihau gwastraff a chofnodi tymheredd prydu bwyd yn fwy cywir.	Adolygu'r systemau monitro a chofnodi gwastraff.	Cyfarwyddwr Cynorthwyol Dros Dro – Cyfleusterau Pennaeth Gwasanaethau Gwesty	Rhagfyr 2010

Argymhellion yr archwiliad	Gwelliant	Cam gweithredu	Person cyfrifol	Dyddiad cwblhau
<p>A4 Gwella profiad y claf drwy:</p> <ul style="list-style-type: none"> sicrhau bod cynlluniau gwelyau yn cael eu llenwi o leiaf bob dydd; parhau i hyrwyddo'r polisi amser bwyd wedi'i ddiogelu ymysg grwpiau ehangach o staff; a sicrhau bod staff y wardiau'n neilltuo amser i helpu cleifion i baratoi ar gyfer prydau bwyd. 	<p>Parhau i hyrwyddo polisi amser bwyd wedi'i ddiogelu ymhlith grwpiau ehangach o staff.</p> <p>64% bob amser wedi'u diogelu</p> <p>27% y rhan fwyaf o'r amser</p> <p>Neilltuo amser i helpu cleifion i baratoi ar gyfer eu prydau.</p> <p>Gwella ar y 76% o gleifion sydd bob amser yn cael cynnig cymorth ar hyn o bryd.</p> <p>12% o gleifion yn cael cynnig cymorth y rhan fwyaf o'r amser.</p> <p>Cysondeb drwy'r holl wardiau – cyflawni cydymffurfiaeth o 100%.</p>	<p>Grymuso staff nyrsio er mwyn gorfodi trefn amser bwyd wedi'i ddiogelu.</p> <p>Codi ymwybyddiaeth ymhlith y tîm amlddisgyblaethol.</p> <p>Ail-orfodi'r polisi o fewn y tîm nyrsio.</p> <p>Sicrhau bod 'Impy' – hancesi gwlyb unigol - ar gael wrth bob gwely.</p> <p>Datblygu rôl gwirfoddolwr i gynorthwyo mewn rhai manau ar y wardiau.</p>	<p>Uwch Dîm Nyrsio</p>	<p>Rhagfyr 2010</p> <p>I'w weithredu ar unwaith</p> <p>Rôl gwirfoddoli</p> <p>Haf 2011</p>

Argymhellion yr archwiliad	Gwelliant	Cam gweithredu	Person cyfrifol	Dyddiad cwblhau
<p>A4 Gwella profiad y claf drwy:</p> <ul style="list-style-type: none"> gyflwyno rôl estynedig i staff arlwy ar y ward os yw'r cynllun treialu'n llwyddiannus; darparu gwybodaeth eglur i gleifion sy'n amlinellu trefniadau archebu prydau ac argaeledd byrbrydau a sut i'w harchebu; ac ystyried safbwyntiau llai ffafriol a fynegwyd gan gleifion a ymatebodd i'r arolwg, a mynd i'r afael â hwy. 	<p>Darparu gwasanaeth arlwy cost-effeithiol o safon uchel i'r claf ar lefel y ward gan ddefnyddio'r model diwygiedig a gwasanaeth sy'n gyson ar draws y Bwrdd Iechyd.</p> <p>Bydd gwybodaeth yn cael ei rhoi yn llyfryn gwybodaeth i gleifion y Bwrdd Iechyd wrth wely'r claf.</p> <p>Gwella profiadau amser bwyd i gleifion.</p>	<p>Gweithredu yn sgil yr adolygiadau o'r sefydliad gwasanaeth a modelau gwasanaeth.</p> <p>Sicrhau bod gwybodaeth berthnasol yn cael ei chynnwys yn y llyfryn gwybodaeth wrth wely'r claf.</p> <p>Datblygu'r offeryn archwilio boddhad cleifion a monitro lefelau boddhad.</p>	<p>Cyfarwyddwr Cynorthwyol Dros Dro – Cyfleusterau</p> <p>Pennaeth Gwasanaethau Gwesty</p>	<p>Rhagfyr 2010</p>
<p>A5 Sicrhau cydymffurfiaeth â gweithdrefnau diogelwch bwyd drwy:</p> <ul style="list-style-type: none"> sicrhau bod yr holl staff arlwy a staff trin bwyd yn derbyn yr hyfforddiant hylendid bwyd angenrheidiol; a datblygu canllawiau hylendid bwyd sylfaenol i staff y wardiau sy'n sail i bolisiau a gweithdrefnau gwasanaethau arlwy ar y ward. 	<p>Mae'r holl staff arlwy wedi derbyn yr hyfforddiant hylendid bwyd angenrheidiol.</p> <p>Staff y wardiau i gael hyfforddiant hylendid bwyd sylfaenol a datblygu gweithdrefn i roi canllawiau i staff y wardiau.</p>	<p>Gwirio a sicrhau cydymffurfiaeth.</p> <p>Cynnal dadansoddiad o anghenion hyfforddi a thrafod ffyrdd o gyflwyno hyfforddiant sylfaenol ar lefel y ward gyda'r rheolwr arlwy.</p>	<p>Pennaeth Gwasanaethau Gwesty</p> <p>Uwch Dîm Nyrsio a Rheolwyr Arlwy</p>	<p>Rhagfyr 2010</p> <p>Parhaus</p>

Argymhellion yr archwiliad	Gwelliant	Cam gweithredu	Person cyfrifol	Dyddiad cwblhau
<p>A6 Gwella cydymffurfiaeth â'r broses sgrinio maethol a chynllunio gofal drwy:</p> <ul style="list-style-type: none"> • archwilio'r rhesymau dros fethu â chydymffurfio gyda staff nyrsio; • darparu canllawiau syml ar sut i ddefnyddio'r offeryn sgrinio risg maethol; • cofnodi mwy o fanylion am iechyd maethol cleifion ar ffurflen Asesiad wrth Dderbyn/ 24 awr; ac • ystyried archwilio cydymffurfiaeth â phrosesau sgrinio maethol a pha mor gynhwysfawr yw cynlluniau gofal yn rheolaidd. 	<p>Roedd dogfennau nyrsio yn y broses o gael eu datblygu yn ystod yr archwiliad.</p> <p>Pob ward i ddefnyddio offeryn sgrinio maethol MUST.</p>	<p>Cyflwyno'r dogfennau nyrsio diwygiedig i bob ward.</p> <p>Cydymffurfiaeth â'r Archwiliad ar gwblhau offeryn MUST a chynlluniau gofal.</p> <p>Pob ward i gael hyrwyddwr gofal maethol dynodedig i sicrhau cydymffurfiaeth 100% o ran deall MUST a gwybod sut i'w ddefnyddio.</p>	<p>Uwch Dîm Nyrsio</p>	<p>Rhagfyr 2010</p>



Swyddfa Archwilio Cymru
24 Heol y Gadeirlan
Caerdydd CF11 9LJ
Ffôn: 029 2032 0500
Ffacs: 029 2032 0600
Ffôn testun: 029 2032 0660
E-bost: info@wao.gov.uk
Gwefan: www.wao.gov.uk