

Archwilydd Cyffredinol Cymru  
Auditor General for Wales

# Cynllun Blynyddol 2016-17

Gan gynnwys gwybodaeth ychwanegol am ein  
blaenoriaethau a'n strategaeth tair blynedd



WALES AUDIT OFFICE  
SWYDDFA ARCHWILIO CYMRU

# Rhagair gan Archwilydd Cyffredinol Cymru a Chadeirydd Swyddfa Archwilio Cymru



Diolch i broffesiynoldeb, ymroddiad a gwaith caled staff Swyddfa Archwilio Cymru a'n contractwyr, rydym wedi llwyddo i gyflawni bron y cyfan o'r rhaglen waith a nodwyd yng [Nghynllun Blynnyddol 2015-16](#). Serch hynny, yn ystod cyfnod o gyni, rwy'n sylweddoli ein bod yn wynebu heriau o ran cynnal rhaglen archwilio sy'n cyflawni fy nghyfrifoldebau fel Archwilydd Cyffredinol i adrodd er budd y cyhoedd tra rwy'n dibynnu ar incwm ffioedd gan y cyrff yr wyf yn eu harchwilio. Felly, rwy'n edrych ymlaen at gydweithio â'r Cynulliad Cenedlaethol newydd i lunio ac i weithredu dull mwy effeithiol ac effeithlon o ariannu fy ngwaith na'r dull presennol.

Ceir gwybodaeth fanylach am y camau a gymerwyd i gyflawni fy rhaglen waith yn adroddiadau'r archwiliadau a'r astudiaethau a gyhoeddwyd ar [ein gwefan](#). Bydd ein Hadroddiad Blynnyddol a'n Cyfrifon ar gyfer 2015-16 a gyhoeddir maes o law hefyd yn cynnwys astudiaethau achos a fydd yn rhoi enghreifftiau o'r gwaith a gyflawnwyd gennym a'i effaith.

Ochr yn ochr â nifer o ddiwygiadau allweddol i'm rhaglen waith a'r prosiectau sy'n flaenoriaeth, mae Cynllun Blynnyddol 2016-17 yn cynnwys pedair thema strategol a fydd yn ategu ein gwaith dros y tair blynedd nesaf. Mae hefyd yn cynnwys disgrifiad manylach o'r amgylchedd yr ydym yn gweithredu ynddo ar hyn o bryd, a'r ffordd yr ydym yn bwriadu ymateb i'r amgylchedd hwnnw a chyflawni ein nodau a'n hamcanion, gan helpu sector cyhoeddus Cymru i fodloni'r heriau y mae'n eu hwynebu.

**Huw Vaughan Thomas**  
Archwilydd Cyffredinol Cymru



Mae'r Bwrdd yn canolbwyntio'n barhaus ar sicrhau bod sgiliau ac adnoddau priodol ar gael i Archwilydd Cyffredinol Cymru er mwyn iddo gyflawni ei raglen waith, ac ar sicrhau bod Swyddfa Archwilio Cymru'n gweithredu'n fwy effeithlon ac effeithiol. Dros y flwyddyn ddiwethaf, rydym wedi craffu ymhellach ar ein blaenoriaethau, ein mesurau perfformiad a'n targedau, a'u mireinio, i sicrhau eu bod yn addas at y diben, eu bod yn ddigon heriol, ond bod modd eu cyflawni o fewn y cyfnodau amser a bennwyd.

Mae'r Cynllun hwn yn adlewyrchu canlyniadau'r gwaith hwnnw. Yn benodol, mae'r Cynllun hwn yn nodi ein hymrwymiad i weithredu rhaglen waith newydd i hwyluso camau er mwyn trawsnewid y ffordd yr ydym yn cyflawni ein gwaith, gan ganolbwyntio i gychwyn ar wneud defnydd mwy effeithiol o ddata a thechnoleg gwybodaeth.

Wrth fynd ati i drawsnewid y ffordd yr ydym yn gweithio, rydym wedi canolbwyntio ar ystyried pa fath o swyddfa archwilio sydd ei hangen ar Gymru nawr ac yn y dyfodol i sicrhau bod gwaith yr Archwilydd Cyffredinol yn cyflawni effaith a gwelliant priodol. Dros y flwyddyn nesaf, rydym am barhau i bwysu a mesur y ffyrdd gorau o gydweithio â'n rhanddeiliaid allweddol, yn fewnol ac yn allanol, a ffordd effeithiol o asesu a yw'r gwaith hwnnw'n taro deuddeg.

### **Isobel Garner**

Cadeirydd, ar ran Swyddfa Archwilio Cymru

Paratowyd Cynllun Blynyddol Archwilydd Cyffredinol Cymru a Swyddfa Archwilio Cymru ar gyfer y flwyddyn a fydd yn dod i ben ar 31 Mawrth 2017, sy'n cynnwys gwybodaeth ychwanegol am ein strategaeth a'n blaenoriaethau dros y tair blynedd nesaf, ar y cyd gan Archwilydd Cyffredinol Cymru a Swyddfa Archwilio Cymru o dan adran 25(1) o Ddeddf Archwilio Cyhoeddus (Cymru) 2013.

Fe'i gosodir gerbron Cynulliad Cenedlaethol Cymru gan Archwilydd Cyffredinol Cymru a Chadeirydd Swyddfa Archwilio Cymru o dan adran 26 o Ddeddf Archwilio (Cymru) 2013.

Mae'r Cynulliad Cenedlaethol wedi gwneud darpariaeth drwy Reol Sefydlog 18.11(i) i'w Bwyllgor Cyllid fod yn gyfrifol am ystyried yr Adroddiad Blynyddol a rhoi adroddiad i'r Cynulliad arno.

I gael copi o'r cyhoeddiad hwn mewn fformat a/neu iaith arall, cysylltwch â ni drwy ddefnyddio'r manylion isod.

Swyddfa Archwilio Cymru  
24 Heol y Gadeirlan  
Caerdydd  
CF11 9LJ

Ffôn 02920 320 500  
E-bost [post@archwilio.cymru](mailto:post@archwilio.cymru)

Rydym yn croesawu gohebiaeth a galwadau ffôn yn Gymraeg a Saesneg. Gallwch ysgrifennu atom hefyd, yn Gymraeg neu'n Saesneg, ac fe wnawn ymateb yn yr iaith rydych chi wedi ei defnyddio. Ni fydd gohebu yn Gymraeg yn arwain at oedi.

This document is also available in English.

# Cynnwys

Pwy ydym ni	6
Yr hyn yr ydym yn ei wneud	7
Sut yr ydym yn dilyn y bunt gyhoeddus yng Nghymru	8
Ein nod a'n hamcanion	9
Yr amgylchedd yr ydym yn gweithredu ynddo	10
Ein strategaeth	11
Ein cynllun cyflawni	12
Gwaith archwilio mewn cyrff llywodraeth leol	14
Gwaith archwilio yng nghyrrff y GIG	15
Gwaith archwilio mewn cyrff llywodraeth ganolog	16
Gwaith archwilio i'w ystyried gan y Pwyllgor Cyfrifon Cyhoeddus	17
Cyfnewid arferion da	18
Ymgysylltu a chydweithio	19
Ein trefniadau llywodraethu ac arwain	20
Ein defnydd o adnoddau	21
Mesur ein perfformiad ac adrodd arno	23
Atodiadau	24
1 Rhaglenni gwaith 2016-17	24
2 Swyddogaethau a chyfrifoldebau Bwrdd Swyddfa Archwilio Cymru	30
3 Ein trefniadau i reoli risg	31
4 Ein hamcangyfrif o incwm a gwariant 2016-17	32
5 Mesurau a thargedau perfformiad allweddol	33

# Pwy ydym ni

- 1 Archwilydd Cyffredinol Cymru yw archwilydd allanol statudol y rhan fwyaf o sector cyhoeddus Cymru.
- 2 Mae'r Archwilydd Cyffredinol yn gyfrifol am archwilio'r rhan fwyaf o'r arian cyhoeddus sy'n cael ei wario yng Nghymru, gan gynnwys yr arian sy'n destun pleidlais flynyddol gan y Cynulliad Cenedlaethol. Caiff cyfrannau sylweddol o'r arian hwn eu trosglwyddo gan Lywodraeth Cymru i'r GIG ac i lywodraeth leol yng Nghymru.
- 3 Bwrdd yw Swyddfa Archwilio Cymru sy'n cyflogi staff â chymwysterau proffesiynol ac sy'n defnyddio adnoddau eraill, gan gynnwys arbenigedd ychwanegol o gwmnïau cyfrifyddu yn y sector preifat, i sicrhau bod modd i'r Archwilydd Cyffredinol gyflawni ei swyddogaethau. Ar hyn o bryd, mae Swyddfa Archwilio Cymru'n cyflogi tua 260 o staff.
- 4 Gyda'i gilydd, mae'r Archwilydd Cyffredinol a staff Swyddfa Archwilio Cymru'n cyflawni archwiliadau annibynnol i ganfod a yw arian cyhoeddus yn cael ei reoli'n ddoeth a'i gyfrifyddu'n briodol yng Nghymru.
- 5 Rydym yn cyflawni ein gwaith yn unol â Chod Ymarfer Archwilio'r Archwilydd Cyffredinol. Ochr yn ochr â gofynion cyfreithiol a phroffesiynol penodol, mae ein gwaith archwilio'n seiliedig ar bum egwyddor a gydnabyddir yn eang, ac mae'r rhain wedi'u nodi yn y Cod.

## Egwyddorion archwilio cyhoeddus

1	<b>Ffocws ar y cyhoedd</b> Cynhelir archwiliad ar ran ac er budd y cyhoedd. Mae gan y cyhoedd fuddiant dilys mewn gwaith archwilio, a dylid eu cynnwys yn ei brosesau.
2	<b>Annibynnol</b> Mae'n rhaid i archwiliad fod yn annibynnol, ac ymddangos felly hefyd. Dylai archwilwyr adrodd yn gyhoeddus heb i unrhyw ofn na ffafriaeth ddylanwadu arnynt.
3	<b>Cymesur</b> Mae angen rhoi digon o le i'r cyrff sy'n cael eu harchwilio gyflenwi gwasanaethau o safon. Dylent fod yn destun lefelau craffu digonol, ond nid gormodol.
4	<b>Atebol</b> Mae archwilwyr yn cael eu hariannu o'r pwrs cyhoeddus ac maent yn atebol am warchod yr adnoddau a ddarperir iddynt. Mae'n rhaid iddynt weithio mewn modd darbodus, effeithlon ac effeithiol.
5	<b>Cynaliadwy</b> Mae'n rhaid cyflawni gwaith archwilio gan roi sylw i ddatblygu cynaliadwy - diwallu anghenion y presennol heb beryglu gallu cenedlaethau'r dyfodol i ddiwallu eu hanghenion nhw.

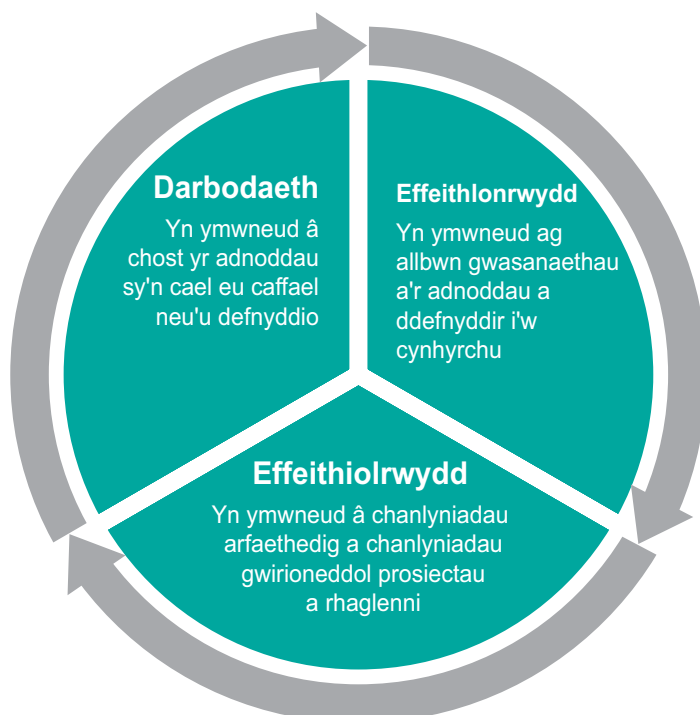
# Yr hyn yr ydym yn ei wneud

**Pan fyddwn yn cyflawni archwiliadau o'r sector cyhoeddus, byddwn yn rhoi barn ar y cyfrifon ac yn trafod materion fel:**

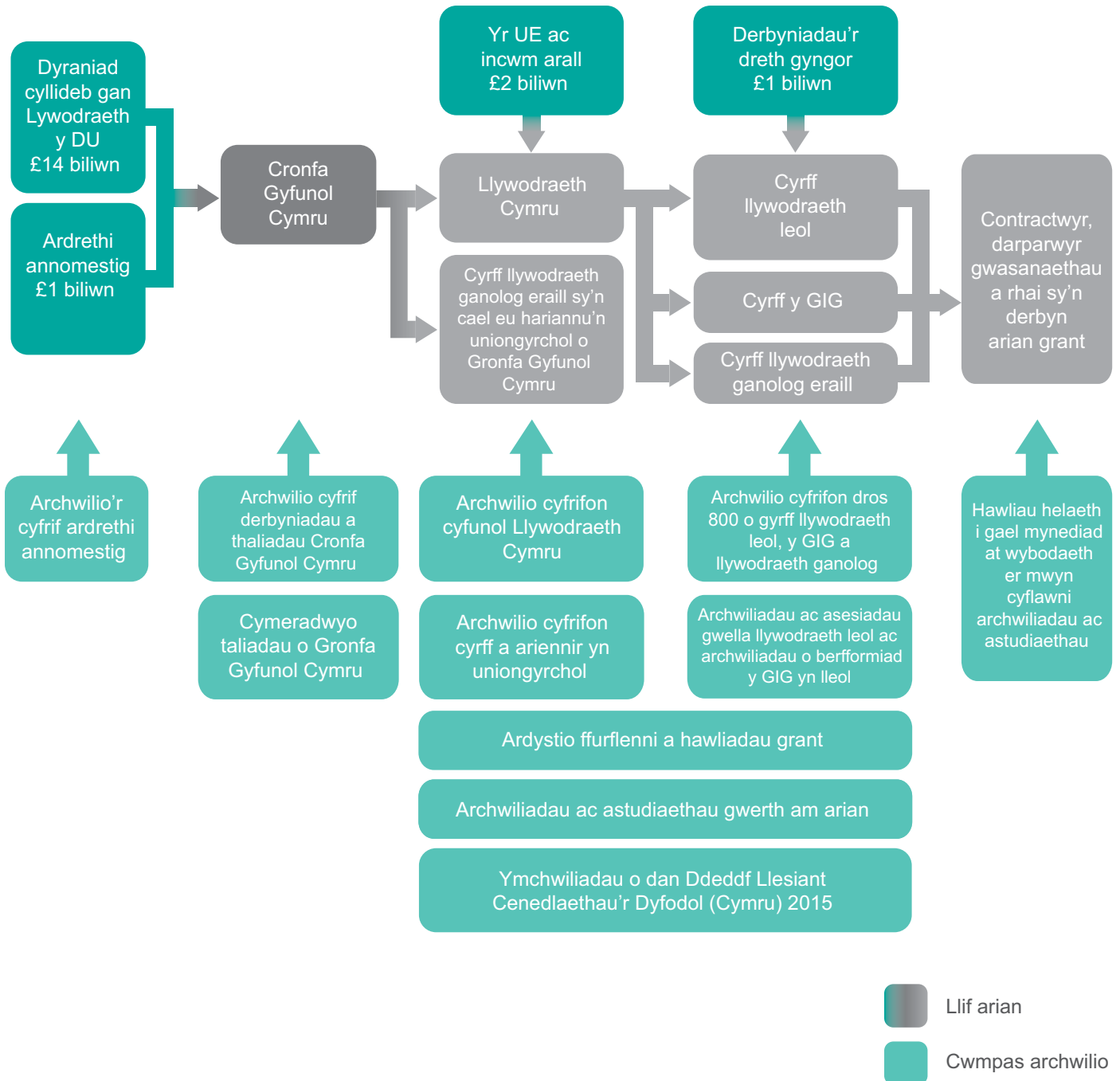
- **rheoleidd-dra (a yw arian cyhoeddus yn cael ei ddefnyddio at ddibenion cymeradwy);**
- **priodoldeb (sut y mae gwaith cyhoeddus yn cael ei gyflawni); a**
- **gwerth am arian.**

- 6 Bob blwyddyn, bydd yr Archwilydd Cyffredinol, gan ddefnyddio adnoddau a ddarperir gan Swyddfa Archwilio Cymru, yn cyflawni rhaglen eang a chymesur o waith archwilio allanol, ochr yn ochr â swyddogaethau eraill penodol. Mae'r Archwilydd Cyffredinol hefyd yn cadw rhywfaint o hyblygrwydd yn ei raglen i sicrhau bod modd iddo ymateb yn gyflym ac yn effeithiol i unrhyw faterion sy'n dod i'r amlwg drwy ein gwaith archwilio, neu unrhyw faterion sy'n dod i'w sylw.
- 7 Mae swyddogaethau'r Archwilydd Cyffredinol i archwilio gwariant cyhoeddus yn berthnasol ar draws gwahanol fathau o gyrrff, ni waeth pwy sy'n cyflenwi'r gwasanaethau.
- 8 Rydym yn nodi arferion da o'r holl waith archwilio a gyflawnir gan yr Archwilydd Cyffredinol a'u rhannu drwy'r Gyfnewidfa Arfer Da (adnodd am ddim ar y we) a chyfryngau eraill, gan gynnwys seminarau a gweminarau ar gyfer dysgu ar y cyd.

Nodweddion gwerth am arian – darbodaeth, effeithlonrwydd ac effeithiolrwydd

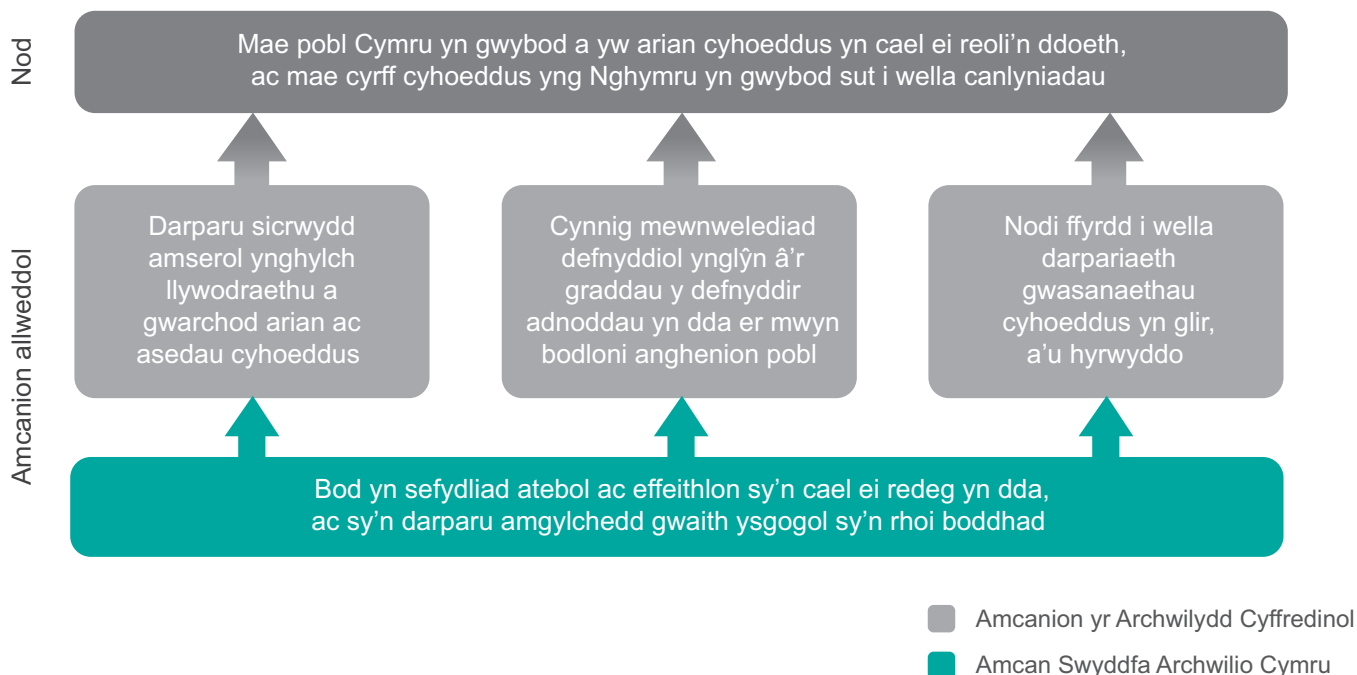


# Sut yr ydym yn dilyn y bunt gyhoeddus yng Nghymru





# Ein nod a'n hamcanion



- 9 Ein nod yw hysbysu pobl Cymru a chynorthwyo cyrff cyhoeddus Cymru i lwyddo.
- 10 Mae ein pedwerydd amcan allweddol yn ategu'r tri amcan allweddol cyntaf; er mwyn i'r Archwilydd Cyffredinol ddarparu gwasanaeth archwilio o safon uchel, rhaid i Swyddfa Archwilio Cymru fod yn sefydliad sy'n cael ei redeg yn dda ac sy'n sicrhau gwerth am arian.

# Yr amgylchedd yr ydym yn gweithredu ynddo

- 11 Rydym yn credu mai'r ffactorau a ganlyn fydd yn dylanwadu fwyaf ar y ffordd y byddwn yn cyflawni ein gwaith ac yn bodloni ein nod a'n hamcanion dros y tair blynedd nesaf.

## Mae hwn yn gyfnod lle mae arian yn brin

- 12 Mae'r rheini sy'n gyfrifol am ddarparu gwasanaethau cyhoeddus yn dal i wynebu gostyngiadau mewn termau real i'w cyllidebau blynyddol. Ar yr un pryd, maent yn ceisio bodloni disgwyliadau a galwadau cynyddol y cyhoedd a mynd i'r afael ag ystod o ddiffygion cydnabyddedig o ran y gwasanaethau. Rhaid i'r gwasanaethau cyhoeddus yng Nghymru fod yn uchelgeisiol o ran cael hyd i ffyrdd newydd o ddarparu gwasanaethau er mwyn iddynt gynnal a gwarchod canlyniadau am gost is. Trawsnewid drwy arloesi, rhannu arferion da a gweithredu ar eu sail, a gwella effeithlonrwydd ac effeithiolrwydd, yw'r ateb mwyaf cynaliadwy yn y tymor hir.

## Mae'n ofynnol ehangu cwmpas trefniadau llywodraethu

- 13 Yn ddiweddar, mae'r Cynulliad Cenedlaethol wedi pennu mwy o ofynion cyfreithiol ar gyfer y sector cyhoeddus yng Nghymru er mwyn atgyfnerthu eu trefniadau llywodraethu yn unol ag egwyddorion datblygu cynaliadwy o dan Ddeddf Llesiant Cenedlaethau'r Dyfodol (Cymru) 2015. Rhaid i bob corff a restrir yn y Ddeddf fynd ati i wella llesiant economaidd, cymdeithasol, amgylcheddol a diwylliannol Cymru. I wneud hyn, rhaid iddynt bennu a chyhoeddi amcanion llesiant ac yna mynd ati i fodloni'r amcanion hynny.

## Mae'r cyd-destun gwleidyddol a'r cyd-destun polisi'n parhau i esblygu

- 14 Mae ystod eang o ffactorau polisi a ffactorau gwleidyddol yn debygol o ddylanwadu ar y ffordd y byddwn yn cyflawni ein gwaith dros y blynyddoedd nesaf. Yn eu plith mae:
  - a newidiadau i'r cyd-destun datganoli;
  - b datganoli cyllidol – trosglwyddo rhai pwerau codi trethi a benthyca o San Steffan i Gymru erbyn 2018;
  - c cynigion Llywodraeth Cymru i ddiwygio llywodraeth leol, gan gynnwys creu llai o gynghorau mwy o faint;
  - ch cyflymu'r camau i newid modelau cyflenwi gwasanaethau a systemau cyllido;
  - d gofyniad i gau cyfrifon llywodraeth leol yn gynharach erbyn 2018-19; a
  - dd newidiadau i drefniadau arian grant ac ardystio Llywodraeth Cymru.

## Rydym yn byw mewn cymdeithas sydd wedi'i rhwydweithio mwyfwy

- 15 Dros y blynyddoedd diwethaf, mae datblygiadau ym maes technoleg gwybodaeth wedi arwain at ddefnyddio mwy a mwy o dulliau digidol i ddarparu gwasanaethau, rhoi mwy o gyfleoedd i'r cyhoedd gael gafael ar ddata, a chreu cyfleoedd a ffyrdd newydd o gyfathrebu gan ddefnyddio'r cyfryngau cymdeithasol a dulliau cyfathrebu digidol eraill.

# Ein strategaeth

- 16 Yng ngoleuni'r amgylchedd yr ydym yn gweithredu ynddo, mae ein Cynllun i gyflawni ein rhaglenni gwaith yn ystod 2016-17 a thros y tair blynedd rhwng 2016 a 2019 yn cael ei ategu gan bedair thema strategol lefel uchel.

## Parhau i gyflawni ein gwaith archwilio gan roi pwyslais ar gynt



Byddwn yn parhau i roi mwy o bwyslais ar atgyfnerthu rheolaeth ariannol ar draws sector cyhoeddus Cymru a sicrhau bod adnoddau ac asedau cyhoeddus yn cael eu defnyddio mewn ffordd fwy effeithiol ac effeithlon.

Bydd ein gwaith archwilio'n canolbwyntio ar gynorthwyo cyrff cyhoeddus i drawsnewid gwasanaethau a'u helpu i ymdopi ag effaith gostyngiadau yn eu cyllid ac i lwyddo er gwaethaf y gostyngiadau hynny.

## Paratoi adroddiadau mwy cynhwysfawr am effeithiolrwydd trefniadau llywodraethu



Byddwn yn datblygu ein gwaith archwilio o ran trefniadau llywodraethu i gynorthwyo cyrff cyhoeddus i gyflawni eu cyfrifoldebau o dan y ddeddfwriaeth newydd.

Yn gynyddol, byddwn yn ystyried y modd y mae cyrff cyhoeddus yn gwarchod adnoddau dynol a naturiol fel rhan o'n gwaith o ystyried adnoddau ariannol a'r modd y mae cyrff cyhoeddus yn cyfrif am y ffordd y maent yn eu defnyddio.

## Cryfhau ein strategaeth o ran y gweithlu er mwyn inni ymateb yn well i ddatblygiadau yn y dyfodol



Byddwn yn cryfhau ein strategaeth o ran y gweithlu, ac yn gwneud y gorau ohoni, i sicrhau bod modd inni ateb y galw presennol, rhagweld datblygiadau yn y dyfodol ac ymateb iddynt.

Byddwn yn canolbwyntio ar gael nifer briodol a chymysgedd amrywiol o bobl sy'n meddu ar y sgiliau, y wybodaeth a'r profiad iawn, yn y lle iawn, ar yr adeg iawn, am y gost iawn.

## Defnyddio data a thechnoleg gwytodaeth yn fwy effeithiol

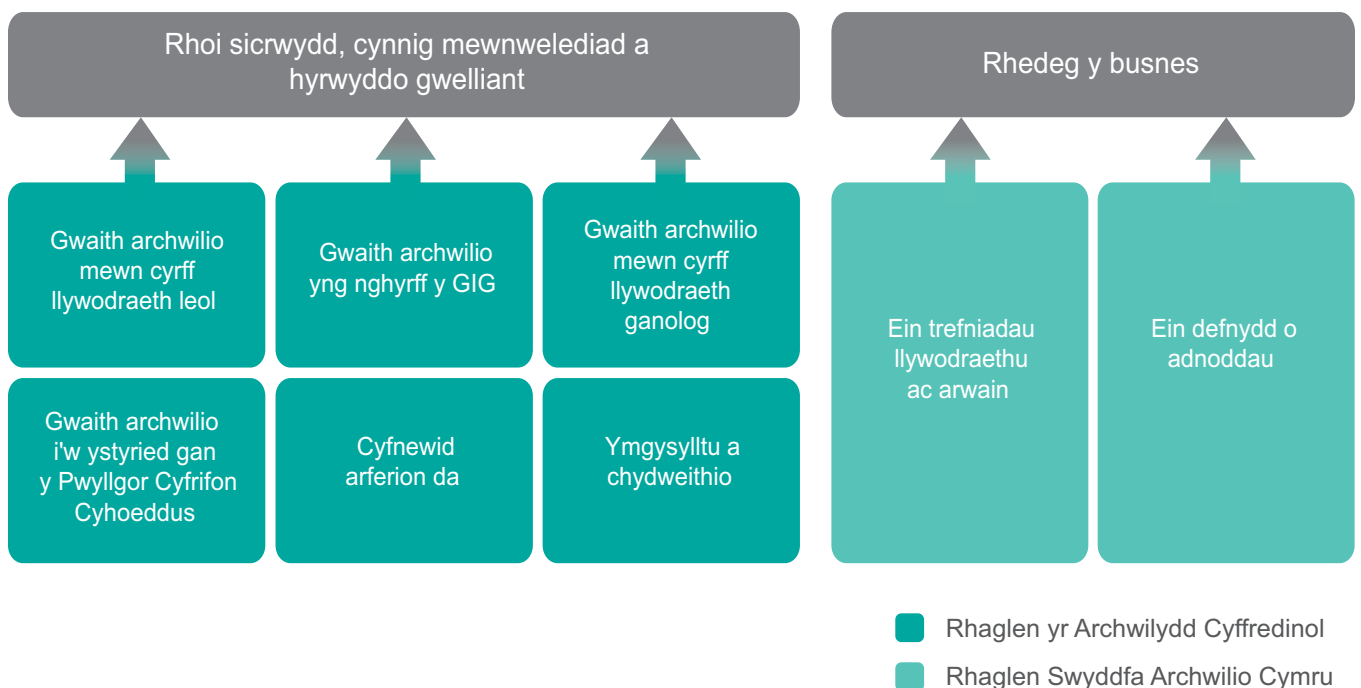


Byddwn yn mynd ati i sicrhau bod ein gwaith yn cael mwy o effaith drwy ddefnyddio technoleg newydd yn well a sicrhau ein bod yn casglu data, yn dadansoddi ac yn mynegi canfyddiadau yn y ffordd fwyaf effeithiol.

Byddwn hefyd yn chwilio am gyfleoedd i gyflawni gwaith archwilio sy'n canolbwyntio ar allu'r cyrff sy'n cael eu harchwilio i fanteisio ar y trawsnewid digidol a'u hymwybyddiaeth o risgiau digidol.

# Ein cynllun cyflawni

17 Ar y tudalennau nesaf, amlinellir ein Cynllun i gyflawni ein rhaglenni gwaith yn ystod 2016-17 a'r tair blynedd rhwng 2016 a 2019. Mae'r Cynllun wedi'i rannu'n wyth adran sy'n cydweddu â'n hamcanion a ddangosir isod. Mae pob un ohonynt yn seiliedig ar ein pedair thema strategol lefel uchel.



18 Mae chwe adran gyntaf y Cynllun yn ymwneud â rhaglen waith yr Archwilydd Cyffredinol. Mae'r atodiadau y cyfeirir atynt yn yr adrannau hyn yn amlinellu blaenoriaethau'r Archwilydd Cyffredinol pan fydd yn cyflawni ei swyddogaethau yn 2016-17. Mae'r tablau yn yr adrannau hyn yn amlinellu meysydd gwella pellach sy'n flaenoriaeth neu waith arall yr ydym yn bwriadu ei gyflawni dros y tair blynedd nesaf, ochr yn ochr â rhaglen waith archwilio statudol yr Archwilydd Cyffredinol neu fel rhan o'r rhaglen honno. Mae'r tablau yn yr adrannau hyn yn amlinellu blaenoriaethau Swyddfa Archwilio Cymru pan fydd yn cyflawni ei swyddogaethau yn 2016-17 a thros y tair blynedd nesaf.

- 19 Caiff yr adnoddau sydd ar gael i Swyddfa Archwilio Cymru, ac a all fod ar gael iddi, yn unol â'r [Amcangyfrif o'r incwm a'r treuliau ar gyfer y flwyddyn a ddaw i ben 31 Mawrth 2017](#) eu defnyddio i gyflawni'r rhaglenni gwaith hyn.
- 20 Er bod y prosiectau sy'n flaenoriaeth yn y Cynllun wedi'u rhestru o dan benawdau, mae sawl un ohonynt yn cyffwrdd â mwy nag un maes. Caiff pob prosiect ei gefnogi gan unigolyn penodol o'n tîm rheoli gweithredol.
- 21 Un o'r prif themâu a fydd yn ategu llawer o'r gwaith archwilio a nodir isod yw'r rhwymedigaeth ar gyrrff cyhoeddus perthnasol o fis Ebrill 2016 i fabwysiadu'r egwyddorion datblygu cynaliadwy a nodir yn Neddf Llesiant Cenedlaethau'r Dyfodol (Cymru). Ein blaenoriaeth fydd ymgysylltu â'r cyrrff hynny i ddatblygu dull o gyflawni dyletswydd yr Archwilydd Cyffredinol o dan y ddeddfwriaeth honno.

# Gwaith archwilio mewn cyrff llywodraeth leol

22 Mae rhaglen waith yr Archwilydd Cyffredinol ym maes llywodraeth leol yn cynnwys ystod eang o gyrrff, gan gynnwys awdurdodau unedol, awdurdodau tân ac achub, awdurdodau parciau cenedlaethol, comisiynwyr heddlu a throseddu a phrif gwnstabiail, cronfeydd pensiwn llywodraeth leol a chynghorau tref a chymuned. Mae'r rhaglen yn cynnwys archwilio cyfrifon, ardystio ffurflenni a hawliadau grant, cyflawni archwiliadau ac asesiadau gwella, a chyflawni astudiaethau llywodraeth leol.

## Atodiad 1 – Rhaglen yr Archwilydd Cyffredinol o waith archwilio mewn cyrff llywodraeth leol yn 2016-17

23 Ar hyn o bryd, mae cyrff llywodraeth leol Cymru'n wynebu sawl her a risg sylweddol. Yn eu plith mae gostyngiadau i'w cyllid, gwendidau o ran eu trefniadau llywodraethu, craffu ac adrodd yn gyhoeddus, cynnydd yn y galw am wasanaethau gofal ac addysg, yr angen i lawer o gynghorau wella safonau addysg ar fyrder, a'r camau sydd ar y gorwel i'w diwygio'n helaeth a'u huno.

Blaenoriaethau dros dair blynedd	Pryd	Aelod arweiniol yn y Pwyllgor Rheoli
Cyflawni asesiadau lleol a darparu adroddiadau trosolwg ar gyfer Cymru gyfan ynghylch capasiti cyrff llywodraeth leol i roi rhaglenni trawsnewid a newid ar waith	2016 a bob blwyddyn ar ôl hynny	Gillian Body Archwilydd Cyffredinol Cynorthwyol a Phennaeth Archwilio Perfformiad
Integreiddio'n well y camau i gynllunio ein gwaith archwilio cyfrifon ac archwilio perfformiad lleol, ac adrodd arno, yn enwedig o ran ymchwilio i effeithiolrwydd trefniadau llywodraethu	2016	Gillian Body
Paratoi ar gyfer cyflwyno'r drefn o gau cyfrifon llywodraeth leol yn gynharach, gan gynnwys drwy gydweithio â rhanddeiliaid perthnasol	2016-2018	Anthony Barrett Archwilydd Cyffredinol Cynorthwyol a Phennaeth Archwilio Ariannol
Datblygu a threialu dull o ardystio grantiau sy'n seiliedig ar ganlyniadau ar gyfer cyfrifon llywodraeth leol	2016-2017	Anthony Barrett
Darparu adroddiadau sy'n rhoi mwy o wybodaeth am effeithiolrwydd trefniadau llywodraethu drwy ein fframwaith diwygiedig i archwilio cynghorau tref a chymuned	2016	Anthony Barrett

# Gwaith archwilio yng nghyrrff y GIG

24 Mae gwaith yr Archwilydd Cyffredinol ar draws GIG Cymru yn cwmpasu'r saith bwrdd iechyd lleol a'r tair ymddiriedolaeth GIG, yn ogystal â gwaith Adran Iechyd a Gofal Cymdeithasol Llywodraeth Cymru. Mae'r Archwilydd Cyffredinol yn archwilio cyfrifon blynyddol pob un o gyrff y GIG, ac mae'n adrodd yn gyhoeddus ar y trefniadau sydd ar waith i sicrhau eu bod yn defnyddio'u hadnoddau mewn ffordd ddarbodus, effeithlon ac effeithiol.

## Atodiad 1 – Rhaglen yr Archwilydd Cyffredinol o waith archwilio yng nghyrrff y GIG yn 2016-17

25 Ar draws y GIG yng Nghymru (fel yn rhannau eraill o'r DU), mae'r cyhoeddusrwydd mawr a roddwyd i fethiannau ym maes llywodraethu corfforaethol a chlinigol dros y blynyddoedd diwethaf, ynghyd â phryderon cysylltiedig am ansawdd a diogelwch cleifion, wedi tansellio hyder y cyhoedd yn y ddarpariaeth gofal iechyd. Yn ychwanegol at hynny, mae darpariaethau Deddf Cyllid y GIG (Cymru) 2014 yn gyfle i symud oddi wrth bwysau byrdymor cyllidebau blynyddol a chanolbwyntio yn lle hynny ar gynlluniau cyflawni cadarn integredig ar gyfer y tymor canolig.

Blaenoriaethau dros dair blynedd	Pryd	Aelod arweiniol yn y Pwyllgor Rheoli
Cyflawni asesiadau cymharol o drefniadau llywodraethu cyrrff y GIG gyda golwg ar bennu a rhannu arferion da mewn meysydd penodol lle mae cyrrff y GIG wedi wynebu anawsterau a phroblemau	2016	Gillian Body
Chwarae rhan lawn yn y protocol uwchgyfeirio ac ymyrraeth i bennu materion difrifol sy'n effeithio ar y gwasanaeth a ddarperir, ansawdd a diogelwch y gofal, ac effeithiolrwydd trefniadol ar draws GIG Cymru, ac ymateb iddynt	2016 a bob blwyddyn ar ôl hynny	Mike Usher Arweinydd Sector, Iechyd a Llywodraeth Ganolog
Cyhoeddi adolygiad archwilio o weithrediad cychwynnol cynlluniau cyflawni integredig tair blynedd y GIG	2016-2017	Gillian Body

# Gwaith archwilio mewn cyrff llywodraeth ganolog

26 Mae sector llywodraeth ganolog Cymru'n cwmpasu ystod amrywiol o gyrff cyhoeddus, gan gynnwys Llywodraeth Cymru a'r cyrff a noddir ganddi, swyddfeydd comisiynwyr, arolygwyr a rheoleiddwyr statudol amrywiol, a Chomisiwn y Cynulliad Cenedlaethol. Yn wahanol i gyrff iechyd a chyrff llywodraeth leol, nid yw'n ofynnol i'r Archwilydd Cyffredinol gyflawni rhaglen o waith archwilio perfformiad ym mhob corff llywodraeth ganolog. Yn hytrach, mae'n rhoi barn flynyddol ar eu cyfrifon yn unig. Ar hyn o bryd, mae'r gwaith archwilio perfformiad a wneir yn y sector hwn yn rhan o'i raglen o astudiaethau gwerth am arian.

## Atodiad 1 – Rhaglen yr Archwilydd Cyffredinol o waith archwilio mewn cyrff llywodraeth ganolog yn 2016-17

27 Her benodol i Lywodraeth Cymru yw'r camau i roi pwerau cyllidol Cymru ar waith o fis Ebrill 2018, gan gynnwys creu Awdurdod Refeniw Cymru a swyddogaeth Trysorlys. Mae'r gwaith o baratoi'r rhaglen newid gymhleth hon wedi cychwyn, ac mae sylwedydd o Swyddfa Archwilio Cymru'n mynd i gyfarfodydd Bwrdd Rhaglen Llywodraeth Cymru. Bydd cyfres wahanol o heriau strategol yn codi o'r berthynas rhwng Cymru a San Steffan wrth iddi esblygu a'r newidiadau pellach i'r setliad datganoli a gaiff eu cynnwys ym Mil Cymru a gyhoeddir maes o law.

Blaenoriaethau dros dair blynedd	Pryd	Aelod arweiniol yn y Pwyllgor Rheoli
Cyhoeddi adroddiad trosolwg blynyddol am ganlyniadau'r gwaith archwilio a wnaed yn y sector llywodraeth ganolog	2016 a bob blwyddyn ar ôl hynny	Anthony Barrett
Mynd ati ar y cyd â Llywodraeth Cymru i ymchwilio i'r posibilrwydd o gyflawni rhaglen gylchol o adolygiadau archwilio trefniadau llywodraethu a pherfformiad ar draws pob un o adrannau Llywodraeth Cymru a'r cyrff a noddir ganddi	2016-2017	Mike Usher
Rhoi sylwebaeth archwilio i Bwyllgor Cyllid a Phwyllgor Cyfrifon Cyhoeddus y Cynulliad Cenedlaethol ynghylch y paratodau ar gyfer cyflwyno'r pwerau cyllidol a'r cynnydd a wnaed drwy'r camau cynllunio a gweithredu	2016-2019	Mike Usher
Gwerthuso goblygiadau'r camau i gyflwyno pwerau cyllidol Cymru o ran cyfrifyddu ac archwilio, a pharatoi ar eu cyfer	2016-2019	Mike Usher



# Gwaith archwilio i'w ystyried gan y Pwyllgor Cyfrifon Cyhoeddus

28 Mae'r rhaglen hon o waith archwilio'n cynnwys ymchwiliadau gwerth am arian, adroddiadau cryno am ganfyddiadau gwaith archwilio ar draws amryw o gyrrff y GIG, cyrrff llywodraeth ganolog a/neu gyrrff llywodraeth leol, ac ymchwiliadau a gyflawnir yng ngoleuni materion sy'n peri pryder i'r cyhoedd sy'n codi o'n gwaith archwilio neu sy'n dod i sylw'r Archwilydd Cyffredinol. Mae allbynnau rhan helaeth o'r rhaglen hon yn ategu gwaith Pwyllgor Cyfrifon Cyhoeddus y Cynulliad Cenedlaethol a phwyllgorau eraill y Cynulliad o bosibl.

## Atodiad 1 – Rhaglen yr Archwilydd Cyffredinol o waith archwilio a gyflawnir yn ystod 2016-17 i'w ystyried gan y Pwyllgor Cyfrifon Cyhoeddus

29 Pan fydd yn penderfynu ar ei raglen o astudiaethau gwerth am arian, bydd yr Archwilydd Cyffredinol yn ystyried barn y Pwyllgor Cyfrifon Cyhoeddus ac yn ymgynghori'n ehangach â rhanddeiliaid eraill. Ei brif nodau ar gyfer y rhaglen yw rhoi sylw cynhwysfawr ac amserol i wariant a risgiau gwerth am arian, gan gynnwys mynd i'r afael ag ystod eang o faterion sydd o bwys mawr neu sy'n peri pryder sylweddol, ac ystyried lles hirdymor pobl Cymru. Rydym yn ceisio cefnogi'r Pwyllgor Cyfrifon Cyhoeddus a, lle bo'n berthnasol, pwyllgorau eraill y Cynulliad i helpu i sicrhau bod eu hymchwiliadau craffu'n cael cymaint o effaith â phosibl.

Blaenoriaethau dros dair blynedd	Pryd	Aelod arweiniol yn y Pwyllgor Rheoli
Cynyddu effaith ein hadroddiadau cyhoeddus a'r diddordeb ynddynt drwy wella dyluniad ein hadroddiadau ac ehangu ein sianelau cyfathrebu	2016-2017	Gillian Body
Gwella'r gwaith yr ydym yn ei wneud i bwysu a mesur systemau cyfan a'r cysylltiadau rhwng darparwyr gwasanaethau, yn enwedig o ran y rhyngwyneb rhwng y ddarpariaeth iechyd a gofal cymdeithasol	2016-2018	Gillian Body
Ar ôl etholiadau'r Cynulliad yn 2016, meithrin perthynas adeiladol â'r Pwyllgor Cyfrifon Cyhoeddus newydd a phennu ffyrdd o wella'r cymorth a ddarperir ar gyfer ei waith craffu	2016-2018	Gillian Body
Codi ymwybyddiaeth Pwyllgorau'r Cynulliad o waith yr Archwilydd Cyffredinol a Swyddfa Archwilio Cymru, gan gynnwys drwy gyfrannu at broses gynefino'r Aelodau Cynulliad newydd ar ôl etholiadau'r Cynulliad yn 2016	2016-2017	Huw Vaughan Thomas Yr Archwilydd Cyffredinol a'r Prif Weithredwr

# Cyfnewid arferion da

- 30 Dros y blynyddoedd diwethaf, rydym wedi datblygu dull i hwyluso'r gwaith o gyfnewid gwybodaeth gyda llwyddiant cynyddol. Mae ein dull yn cynnwys dau brif faes gweithgarwch, ac mae un ohonynt yn ymwneud â darparu adnoddau am ddim ar-lein i sicrhau bod modd i'r cyhoedd, defnyddwyr gwasanaethau, darparwyr gwasanaethau, llunwyr polisïau a phenderfynwyr gael gafael ar wybodaeth a fydd yn eu gwneud yn fwy gwybodus. Yn benodol, ein nod yw hyrwyddo camau i rannu'r wybodaeth hon ar draws ffiniau sefydliadol, daearyddol a rhyngwladol.
- 31 Mae'r maes gweithgarwch arall yn ymwneud â hwyluso trafodaethau lle mae'r gwersi sy'n cael eu dysgu o lwyddiannau a methiannau cymharol yn cael eu rhannu wyneb yn wyneb. Yn gynyddol, rydym yn ceisio cynnwys safbwyntiau a phrofiadau arbenigwyr byd-eang yn y trafodaethau hyn.

## Atodiad 1 – Ein rhaglen o waith arfer da yn 2016-17

Blaenoriaethau dros dair blynedd	Pryd	Aelod arweiniol yn y Pwyllgor Rheoli
Hybu gwelliannau i wasanaethau cyhoeddus drwy gofnodi o leiaf 50 o gyfleoedd i wella o raglen flynyddol o 12 digwyddiad dysgu ar y cyd, a monitro'r broses o roi'r cyfleoedd hynny ar waith	2016 a bob blwyddyn ar ôl hynny	Alan Morris Arweinydd Sector, Llywodraeth Leol a Chyfiawnder Troseddol
Datblygu rhaglenni gwaith arfer da ar y prif heriau sy'n wynebu gwasanaethau cyhoeddus, gan gynnwys llywodraethu, cynllunio ar gyfer y tymor hir, trawsnewid gwasanaethau cyhoeddus, defnyddio data a thechnoleg gwybodaeth mewn modd mwy effeithiol, a chyni	2016-17	Alan Morris
Buddsoddi i ddatblygu ac i gefnogi 'cymunedau buddiant' hunangynhaliol ymhlith cyrff cyhoeddus er mwyn adeiladu ar y momentwm a grëwyd gan ein gweithgarwch arfer da a dysgu ar y cyd	2016 a bob blwyddyn ar ôl hynny	Alan Morris
Rhoi cyfleoedd i staff ym mhob rhan o'r sefydliad rannu a meithrin sgiliau drwy gymryd rhan mewn gwaith arfer da a gweithgareddau dysgu ar y cyd	2016 a bob blwyddyn ar ôl hynny	Alan Morris

# Ymgysylltu a chydweithio

- 32 Mae'r Archwilydd Cyffredinol a Swyddfa Archwilio Cymru wedi ymrwmo i ymgysylltu'n effeithiol â rhanddeiliaid i osod sylfaen ar gyfer datblygu gwaith yr Archwilydd Cyffredinol, i sicrhau ei fod mor berthnasol â phosibl ac i estyn ei gyrhaeddiad a'i effaith. Yn 2016-17 a thros y tair blynedd nesaf, byddwn yn parhau i gynyddu ymwybyddiaeth o waith yr Archwilydd Cyffredinol, yn enwedig drwy gynnal ystod o weithgareddau ymgysylltu wyneb yn wyneb a thrwy wneud defnydd mwy effeithiol o dechnoleg gwybodaeth, gan gynnwys rhaglenni ar y we a'r cyfryngau cymdeithasol.
- 33 Rydym hefyd wedi ymrwmo i gydweithio'n agos â holl asiantaethau archwilio eraill y DU drwy'r Fforwm Archwilio Cyhoeddus, a chyda'r prif gyrff adolygu allanol eraill yng Nghymru drwy fenter Arolygu Cymru, i gynyddu effeithlonrwydd ac effeithiolrwydd gwaith archwilio cyhoeddus, ac effaith gyfun ein gwaith. O bryd i'w gilydd, rydym yn cynrychioli Cymru ar y llwyfan archwilio rhyngwladol.
- 34 Gall Swyddfa Archwilio Cymru wneud trefniadau i'r Swyddfa ei hun neu'r Archwilydd Cyffredinol ddarparu gwasanaethau i rai mathau o gyrff neu arfer eu swyddogaethau. Fodd bynnag, rydym yn sylweddoli y dylai unrhyw weithgarwch o'r fath ei ariannu ei hun, ac na ddylid ei gyflawni ar draul ein gwaith archwilio craidd yng Nghymru.

## Atodiad 1 – Rhaglen yr Archwilydd Cyffredinol o waith ar y cyd yn 2016-17

Blaenoriaethau dros dair blynedd	Pryd	Aelod arweiniol yn y Pwyllgor Rheoli
Sefydlu trefniadau i reoli'n fwy effeithiol yr ohebiaeth sy'n dod i law gan y cyhoedd neu bartïon eraill â buddiant ynghylch materion sy'n berthnasol i swyddogaethau'r Archwilydd Cyffredinol	2016	Kevin Thomas Cyfarwyddwr Gwasanaethau Corfforaethol
Defnyddio canlyniadau adborth gan rhanddeiliaid i feithrin ein dealltwriaeth o sectorau a'n perthynas â'r gyrff sy'n cael eu harchwilio i osod gwell sylfaen ar gyfer ein rhaglen waith ac i gyfrannu at ddatblygiadau a gwelliannau ar draws y sector cyhoeddus	2016 a bob blwyddyn ar ôl hynny	Huw Vaughan Thomas
Mynd ati i wella ymhellach y modd yr ydym yn ymgysylltu â'r cyhoedd, eu cynrychiolwyr a rhanddeiliaid eraill i fesur effaith ein gwaith, i asesu ein perfformiad, ac i fesur ein llwyddiant	2016 a bob blwyddyn ar ôl hynny	Huw Vaughan Thomas
Annog ystod ehangach o gyrff sy'n derbyn arian cyhoeddus i gymryd rhan yn y Fenter Twyll Genedlaethol, ac ehangu'r wybodaeth a ddefnyddir yn yr ymarfer paru data	2016	Anthony Barrett
Mynd ati i wella ymhellach effeithlonrwydd ac effeithiolrwydd archwilio, arolygu a rheoleiddio yng Nghymru drwy gydweithio'n agos â'n partneriaid ym menter Arolygu Cymru i gyflwyno arferion gweithio mwy effeithlon ac i gael mwy o effaith drwy gydweithio a rhannu gwybodaeth ac adnoddau	2016 a bob blwyddyn ar ôl hynny	Huw Vaughan Thomas

# Ein trefniadau llywodraethu ac arwain

35 Yn unol â gofynion Deddf Archwilio Cyhoeddus (Cymru) 2013, rydym mewn sefyllfa unigryw gan fod aelodau etholedig o blith y staff yn aelodau o Fwrdd Swyddfa Archwilio Cymru, ochr yn ochr â'r aelodau anweithredol a gweithredol. Maent yn rhoi mewnwelediad ac yn rhannu profiad o safbwynt ychwanegol. Mae ein trefniadau llywodraethu yn gyfle gwirioneddol inni ddatblygu a gwneud cynnydd pellach fel sefydliad.

## Atodiad 2 – Swyddogaethau a chyfrifoldebau Bwrdd Swyddfa Archwilio Cymru

- 36 Prif elfennau rhaglen waith Swyddfa Archwilio Cymru ar gyfer 2016-17 a'r tair blynedd nesaf fydd:
- a sicrhau bod ein trefniadau llywodraethu newydd yn ennill eu plwyf yn y sefydliad, gan gynnwys drwy arweinyddiaeth gref ac atebol a threfniadau rheoli risg cadarn;
  - b darparu'r adnoddau sydd eu hangen ar yr Archwilydd Cyffredinol i gyflawni gwaith yr Archwilydd Cyffredinol;
  - c sicrhau bod Swyddfa Archwilio Cymru'n sefydliad effeithlon sy'n cael ei redeg yn dda;
    - a
  - ch monitro'r camau i roi'r Cynllun hwn ar waith.

## Atodiad 3 – Ein trefniadau i reoli risg

37 Mae gan Swyddfa Archwilio Cymru hefyd strwythur uwch reoli i ddarparu llinellau adrodd ac atebolrwydd clir ac i sicrhau bod modd i'r Archwilydd Cyffredinol, drwy ei waith, hysbysu'r cyhoedd a dylanwadu ar y gwasanaethau cyhoeddus a ddarperir yn y modd mwyaf effeithlon ac effeithiol.

Blaenoriaethau dros dair blynedd	Pryd	Aelod arweiniol yn y Pwyllgor Rheoli
Cyflwyno rhaglen waith i hwyluso camau i drawsnewid gwaith archwilio mewn ffordd strategol, gan ganolbwyntio i gychwyn ar ddefnyddio data a thechnoleg gwybodaeth mewn ffordd fwy effeithiol	2016	Huw Vaughan Thomas
Atgyfnerthu'r gallu i arwain, gan gynnwys drwy ddefnyddio rhaglen datblygu arweinyddiaeth a pharhau i ddefnyddio adolygiadau cylch cyfan o berfformiad aelodau uwch o staff a chefnogi adolygiadau o effeithiolrwydd y Bwrdd	2016-2019	Huw Vaughan Thomas
Atgyfnerthu ein trefniadau i gynllunio'r gweithlu, gan gynnwys paratoi cynlluniau olyniaeth mwy effeithiol a llunio modelau manylach o'r galw mewn gwahanol sefyllfaoedd yn y dyfodol	2016-2019	Kevin Thomas
Monitro'r modd y mae ein trefniadau llywodraethu unigryw'n datblygu drwy gydweithio â chyrrff archwilio eraill y DU i rannu gwybodaeth, gwersi a phrofiad	2016-2019	Huw Vaughan Thomas
Gwneud defnydd mwy effeithiol o feincnodau a chymariaethau allanol, gan gydweithio â chyrrff archwilio eraill y DU, i asesu ein perfformiad, i fesur ein llwyddiant ac i gynyddu ein heffaith	2016-2019	Kevin Thomas

# Ein defnydd o adnoddau

38 Yn 2016-17 a thros y tair blynedd nesaf, byddwn yn adeiladu ar ein perthynas waith effeithiol â Phwyllgor Cyllid y Cynulliad Cenedlaethol. Mae'r Pwyllgor Cyllid yn craffu ar ein defnydd o adnoddau, gan gynnwys ystyried ein hamcangyfrif, ein cynllun ffioedd, ein cynllun blynyddol, ein hadroddiad(au) interim a'n hadroddiad a'n cyfrifon blynyddol. Felly, rydym yn arddel y safonau uchaf o ran defnyddio ein hadnoddau a chyfrif amdanynt.

## Atodiad 4 – Ein hamcangyfrif o incwm a gwariant 2016-17

39 Ceir cydnabyddiaeth eang mai ystyr datblygu cynaliadwy yw diwallu anghenion y presennol heb beryglu gallu cenedlaethau'r dyfodol i ddiwallu eu hanghenion nhw. Ers sawl blwyddyn, rydym wedi bod yn gweithio'n galed i ymgorffori egwyddorion datblygu cynaliadwy yn y ffordd yr ydym yn gweithredu ein sefydliad, ac yn y ffordd yr ydym yn darparu adnoddau ar gyfer gwaith archwilio'r Archwilydd Cyffredinol. Yn unol â Deddf Llesiant Cenedlaethau'r Dyfodol (Cymru) 2015, bydd yn ofynnol inni wneud cynnydd pellach yn y maes hwn.

40 Daw tua dau draean o gyllid Swyddfa Archwilio Cymru o ffioedd a godir ar y cyrff sy'n cael eu harchwilio yn unol â'r [Cynllun Ffioedd](#) a gymeradwywyd gan y Cynulliad Cenedlaethol. Ym mis Tachwedd 2014, bu i Bwyllgor Cyllid y Cynulliad argymhell y dylid diwygio Deddf Archwilio Cyhoeddus (Cymru) 2013 er mwyn egluro'r gofynion o ran codi ffioedd archwilio. Ers hynny, mae wedi datgan y bydd yn nodi'r materion hyn yn ei adroddiad etifeddiaeth i'w ystyried yn y Pumed Cynulliad.

41 Cyllid cymeradwy o Gronfa Gyfunol Cymru yw'r rhan fwyaf o weddill y cyllid sydd gan Swyddfa Archwilio Cymru. Ar adeg pan fo cyfyngiadau ariannol sylweddol ar waith, mae effeithlonrwydd o ran cost yn parhau i fod yn flaenoriaeth, ac rydym wedi lansio rhaglen effeithlonrwydd ac effeithiolrwydd i gefnogi hyn ar draws y busnes.

Blaenoriaethau dros dair blynedd	Pryd	Aelod arweiniol yn y Pwyllgor Rheoli
Gwneud gwell defnydd o dechnoleg a systemau rheoli gwybodaeth i resymoli a symleiddio ein systemau a'n prosesau busnes, drwy roi cynllun TGCh tair blynedd treigl ar waith	2016-2019	Kevin Thomas
Ehangu a gwella ein rhaglen hyfforddi graddedigion, gan gynnwys sefydlu rhaglen gydweithredol lle bydd ein hyfforddeion yn treulio cyfnod yn gweithio yn y sector cyhoeddus ehangach yng Nghymru	2016-2018	Anthony Barrett
Cadw gafael gadarn ar gostau, ceisio cyflawni mwy o arbedion effeithlonrwydd a chadw ffioedd mor isel â phosibl	2015-2018	Steve O'Donoghue Cyfarwyddwr Cyllid
Llunio cynigion i symleiddio ac i wella effeithiolrwydd trefniadau cyllido Swyddfa Archwilio Cymru o ran cost i'w hystyried gan Bwyllgor Cyllid y Cynulliad.	2016-2017	Steve O'Donoghue
Gwneud gwell defnydd o'n hystad i leihau costau ac i helpu i gyflawni gwaith archwilio mewn ffordd hyblyg	2016-2019	Kevin Thomas
Dangos ein cyfrifoldeb cymdeithasol corfforaethol drwy ein gwaith i: <ul style="list-style-type: none"> <li>• wella stiwardiaeth amgylcheddol;</li> <li>• hybu lles ein staff;</li> <li>• hybu cyfle cyfartal, dileu gwahaniaethu a meithrin cysylltiadau da;</li> <li>• hybu'r defnydd o'r Gymraeg a chwrdd â safonau newydd y Gymraeg.</li> </ul>	2016-2019	Kevin Thomas

# Mesur ein perfformiad ac adrodd arno

- 42 Yn 2016-17 a thros y tair blynedd nesaf, byddwn yn defnyddio cyfuniad o ddulliau meintiol ac ansoddol i fesur ein perfformiad a'n risgiau ac i adrodd a myfyrio arnynt. Bydd hyn yn cynnwys adroddiadau rheolaidd i'n Pwyllgor Rheoli a'n Bwrdd ar y cynnydd a wnaed i gyflawni ein blaenoriaethau ac i gyrraedd ein targedau mesur perfformiad allweddol. Bydd hefyd yn cynnwys adroddiadau archwilio mewnol i'n Pwyllgor Archwilio a Sicrhau Risg. Byddwn yn rhoi pwyslais penodol ar werthuso ein cyfeiriad a chyflymder ein gwelliannau yn erbyn meincnodau priodol.
- 43 Byddwn yn adrodd yn allanol ar ein perfformiad drwy ein [Hadroddiad a'n Cyfrifon Blynyddol](#), a'n [Hadroddiad\(au\) Interim](#), a thrwy gyflwyno tystiolaeth yng nghyfarfodydd Pwyllgor Cyllid y Cynulliad Cenedlaethol.
- 44 Mae ein fframwaith o fesurau perfformiad allweddol yn canolbwyntio ar y themâu a'r cwestiynau a ganlyn ynglŷn â'n gweithgareddau. Lluniwyd ein cyfres o dargedau drwy gyfeirio at lefelau perfformiad cyfredol a meincnodau priodol. Yn ystod 2016-17, byddwn yn craffu mwy ar y targedau, a'u mireinio ymhellach, i sicrhau eu bod yn rhoi digon o her ond bod modd eu cyflawni hefyd o fewn y terfynau amser penodedig.

## Effaith

I ba raddau y mae ein gwaith yn hysbysu pobl Cymru, yn helpu cyrff cyhoeddus Cymru i lwyddo, ac yn cael ei werthfawrogi gan ein rhanddeiliaid?

## Cyflawni

A ydym yn cyflawni ein harchwiliadau mewn pryd, gan fodloni'r safonau ansawdd a phroffesiynol gofynnol?

## Arweinyddiaeth

A yw ein trefniadau llywodraethu ac arwain yn gweithio'n effeithiol?

## Ariannol

Pa mor dda yr ydym ni am reoli ein cyllid a'n hasedau?

## Cymdeithasol

Pa mor dda yr ydym ni am hyrwyddo a chefnogi cydraddoldeb, lles a dysgu?

## Amgylcheddol

Pa mor dda yr ydym ni am reoli ein heffaith ar yr amgylchedd?

## Cyfathrebu

Pa mor dda yr ydym ni am godi ymwybyddiaeth o'n gwaith ac annog pobl i ymgysylltu â'n gwaith?

## Atodiad 5 – Mesurau a thargedau perfformiad allweddol

# Atodiad 1 - Rhaglenni gwaith 2016-17

## Rhaglen yr Archwilydd Cyffredinol o waith archwilio mewn cyrff llywodraeth leol yn 2016-17

### Archwilio cyfrifon

22 awdurdod unedol  
3 awdurdod tân ac achub  
3 awdurdod parc cenedlaethol  
4 comisiynydd heddlu a throseddu  
4 prif gwnstabl  
8 cronfa bensiw  
Nifer o gyrff llywodraeth leol eraill llai, gan gynnwys cyd-bwyllgorau ac awdurdodau harbwr  
Archwilio dros 740 o gynghorau tref a chymuned ar sail sicrwydd cyfyngedig

### Ardystio ffurflenni a hawliadau grant

Hyd at 20 o gynlluniau â gwerth o bron i £3 biliwn sy'n cwmpasu oddeutu 420 o geisiadau unigol

### Archwiliadau ac asesiadau gwella

22 awdurdod unedol (gan gynnwys chwe asesiad corfforaethol manylach)  
3 awdurdod tân ac achub  
3 awdurdod parc cenedlaethol

### Astudiaethau llywodraeth leol

Sefyllfa a chydnerthedd ariannol (astudiaeth ddilynol)  
Cyllid cynghorau ar gyfer gwasanaethau'r trydydd sector  
Dull strategol y cynghorau o gynhyrchu incwm a chodi tâl am wasanaethau  
Effeithiolrwydd partneriaethau diogelwch cymunedol lleol  
Mynd i'r afael â'r ddibyniaeth ar wasanaethau cyhoeddus a'r galw amdanynt drwy ddatblygu dulliau atal effeithiol  
Comisiynu strategol  
Gwella'r cydweithio ym maes tai ac iechyd

Bydd rhaglen yr Archwilydd Cyffredinol o archwiliadau ac asesiadau perfformiad yn 2016-17 yn canolbwyntio'n benodol ar y themâu a ganlyn: rheolaeth ariannol, llywodraethu a newid trawsnewidiol.



## Rhaglen yr Archwilydd Cyffredinol o waith archwilio yng nghyrrff y GIG yn 2016-17

### Archwilio cyfrifon

7 bwrdd iechyd lleol  
3 ymddiriedolaeth y GIG  
Cyfrifon cryno'r byrddau iechyd lleol  
Cyfrifon cryno ymddiriedolaethau'r GIG

### Gwaith archwilio perfformiad lleol

7 bwrdd iechyd lleol  
3 ymddiriedolaeth y GIG

### Asesiadau strwythuredig

7 bwrdd iechyd lleol  
3 ymddiriedolaeth y GIG

### Astudiaethau iechyd

Gwasanaethau radioleg  
Contract Meddygon Ymgynghorol y GIG  
(astudiaeth ddilynol)  
Trefniadau llywodraethu Bwrdd Iechyd Prifysgol  
Betsi Cadwaladr (astudiaeth ddilynol)  
Trefniadau comisiynu gwasanaeth ambiwlans brys  
Gwasanaethau meddygon teulu tu allan i oriau  
Cynllunio i ryddhau cleifion

## Rhaglen yr Archwilydd Cyffredinol o waith archwilio mewn cyrff llywodraeth ganolog yn 2016-17

### Cyfrifon Llywodraeth Cymru

Cyfrifon cyfunol Llywodraeth Cymru  
Cyfrif ardrethi annomestig  
Cyfrif derbyniadau a thaliadau Cronfa Gyfunol Cymru  
Cyfrifon y Llywodraeth gyfan  
Cymeradwyo taliadau o Gronfa Gyfunol Cymru

### Cyfrifon cyrff a noddir gan Lywodraeth Cymru

Cyngor Celfyddydau Cymru  
Cronfa Loteri Cyngor Celfyddydau Cymru  
Cyngor Gofal Cymru  
Cyngor Cyllido Addysg Uwch Cymru  
Llyfrgell Genedlaethol Cymru  
Amgueddfeydd ac Oriolau Cenedlaethol Cymru  
Cyfoeth Naturiol Cymru  
Prif Gyfrif a Chyfrif Ymddiriedolaeth Cyngor Chwaraeon Cymru  
Cronfa Loteri Cyngor Chwaraeon Cymru  
Comisiwn Ffiniau a Democratiaeth Leol Cymru  
Cymwysterau Cymru

### Cyfrifon Cynulliad Cenedlaethol Cymru

Comisiwn Cynulliad Cenedlaethol Cymru  
Cronfa Bensiwn Aelodau'r Cynulliad

### Cyfrifon comisiynwyr, arolygwyr a rheoleiddwyr

Comisiynydd Plant Cymru  
Comisiynydd Pobl Hŷn Cymru  
Ombwdsmon Gwasanaethau Cyhoeddus Cymru  
Comisiynydd y Gymraeg  
Estyn  
Cyngor y Gweithlu Addysg  
Comisiynydd Cenedlaethau'r Dyfodol

### Cwmnïau Llywodraeth Cymru

Hybu Cig Cymru  
Dewis Gyrfa  
Hwb Gwyddorau Bywyd  
Datblygu Sector Cymru

# Rhaglen yr Archwilydd Cyffredinol o waith archwilio a gyflawnir yn ystod 2016-17 i'w ystyried gan y Pwyllgor Cyfrifon Cyhoeddus

## Astudiaethau gwerth am arian

Rheoli perygl llifogydd ac erydu  
Gwasanaethau'r rheilffyrdd  
Caffael cyhoeddus a'r Gwasanaeth Caffael Cenedlaethol  
Y modd y mae Llywodraeth Cymru'n cadw golwg ar gyllid sefydliadau addysg bellach a'r modd y maent yn cyflawni  
Parodrwydd ar gyfer cyflwyniad pwerau cyllidol  
Gwasanaeth Gwybodeg y GIG  
Rhaglen Cefnogi Pobl  
Rheoli gwastraff  
Lleoedd ysgol a buddsoddiadau cyfalaf mewn ysgolion  
Mynediad at wasanaethau cyhoeddus gyda chymorth gwasanaethau cyfieithu a chyfieithu ar y pryd arbenigol  
Cynlluniau cyflenwi integredig y GIG

## Adroddiadau cryno

Rheoli meddyginiaethau  
Y Fenter Twyll Genedlaethol

## Ymchwiliadau ymatebol

Adolygiad o drefniadau llywodraethu Llyfrgell Genedlaethol Cymru  
Llywodraethu a goruchwyllo cyrff hyd braich

Mae rhywfaint, ond nid y cyfan, o'r gwaith a restrir uchod eisoes yn mynd rhagddo a bwriedir adrodd arno yn ystod 2016-17. Mae'r rhaglen waith yn cynnwys rhywfaint o hyblygrwydd i sicrhau bod modd ymateb i unrhyw newid o ran amgylchiadau, blaenoriaethau a risgiau. Ar ôl etholiadau'r Cynulliad yn 2016, byddwn yn mynd ati yn ystod y dyddiau cynnar i drafod â'r Pwyllgor Cyfrifon Cyhoeddus newydd y blaenoriaethau ar gyfer ein gwaith yn y dyfodol, gyda golwg ar gychwyn nifer o astudiaethau gwerth am arian eraill yn ystod ail hanner 2016-17.

Gall allbynnau ychwanegol hefyd godi yn ystod 2016-17 o'r ymchwiliadau a wnaed yng ngoleuni materion sy'n peri pryder i'r cyhoedd neu raglenni gwaith archwilio lleol sy'n cynnwys materion neu wersi sy'n berthnasol ar raddfa ehangach.

## Ein rhaglen o waith arfer da yn 2016-17

### Seminarau dysgu ar y cyd

Partneriaethau diogelwch cymunedol  
Sicrhau bod archwilio mewnol yn cael cymaint o effaith â phosibl  
Pwysigrwydd strategol dulliau digidol o ran darparu gwasanaethau cyhoeddus  
Llywodraethu partneriaethau, trefniadau cydweithredol a modelau cyflawni amgen mewn ffordd effeithiol  
Mae cwynion yn rhodd  
Gwasanaethau cyhoeddus yn gweithio ar draws ffiniau i wella iechyd a lles  
Adeiladu ar y gwersi a ddysgwyd o reoli prosiectau cyfalaf  
Adeiladu ar wersi'r astudiaeth ynghylch caffael cyhoeddus a'r Gwasanaeth Caffael Cenedlaethol

### Canllawiau arferion da

Llywodraethu  
Cynnwys staff ac ymgysylltu â nhw

### Gweminarau dysgu ar y cyd

Data agored  
Gwireddu buddion  
Codio clinigol

### Hwyluso dysgu ar y cyd a chefnogaeth gymunedol yn allanol

Ysgol haf Academi Cymru  
Rhwydwaith Cyfarwyddwyr Cyllid GIG Cymru  
Gweithio gyda grwpiau cyd-gynhyrchu i ymarferwyr ac nid gweithio iddyn nhw  
Arfer Da Cymru  
Comisiynydd Cenedlaethau'r Dyfodol  
Iechyd Cyhoeddus Cymru  
Un Llais Cymru  
Canolfan Newid Ymddygiad Cymru,  
Prifysgol Bangor

Mae ein rhaglen o seminarau a gweminarau yn hyblyg a byddwn yn ychwanegu testunau eraill yn ystod y flwyddyn. Ceir mwy o wybodaeth am ein [Rhaglen o waith arfer da](#), gan gynnwys ein llyfrgell astudiaethau achos, ar ein gwefan.

# Rhaglen yr Archwilydd Cyffredinol o waith ar y cyd a gwaith wedi'i gomisiynu yn 2016-17

## Cyflawni mewn ffordd gydgysylltiedig

Menter Twyll Genedlaethol gydag asiantaethau archwilio eraill y DU  
Cydweithio ag Estyn i arolygu'r Consortia Gwella Addysg Rhanbarthol  
Ardystio cyfrifon Cronfa Amaethyddol Ewrop yn flynyddol  
Cyflawni adolygiad dilynol ar y cyd ag Arolygiaeth Gofal Iechyd Cymru o drefniadau llywodraethu Bwrdd Iechyd Prifysgol Betsi Cadwaladr  
Llunio memorandwm cyd-ddealltwriaeth â Chomisiynydd Cenedlaethau'r Dyfodol

## Aelodaeth o weithgorau allanol

EURORAI  
Rhwydwaith Arloesi Sector Cyhoeddus y Cyngor Rhyngwladol ar Adrodd Integredig  
Fforwm Archwilio Cyhoeddus  
Bwrdd Cod Awdurdodau Lleol CIPFA/LASAAC  
Pwyllgor Archwilio'r Sector Cyhoeddus ICAEW  
Panel Safonau Archwilio a Chyfrifyddu CIPFA  
Menter Arolygu Cymru  
Grŵp cyswllt yr Adran Gwaith a Phensiynau ar Ddiwygio Lles a'r Budd-dal Tai ar gyfer arolygiaethau'r DU  
Panel cyswllt 'Cadw mewn Cysylltiad' y Bwrdd Cyfiawnder Ieuencid / Arolygiaeth Carchardai Ei Mawrhydi

## Gwaith archwilio a gomisiynwyd

Archwilio nifer o elusennau  
Gweithredu fel Prif Archwilydd Llywodraeth Anguilla ac archwilio'r cyfrifon  
Grwpiau meincnodi gwastraff masnachol a rheoli gwastraff

## Gweithredu fel sylwedydd ar weithgorau allanol

Cyngor Partneriaeth Cymru  
Bwrdd Gweithredu Trysorlys Llywodraeth Cymru  
Fforwm Trethi Cymru y Gweinidog Cyllid  
'Her Symleiddio' Llywodraeth Cymru  
Grŵp Swyddogion Cydgysylltu Llywodraeth Cymru  
Bwrdd Fframwaith Arolygu Awdurdodau Lleol AGGCC  
Bwrdd yr Uned Ddata Llywodraeth Leol  
Bwrdd Prosiect Fframwaith Cenedlaethol y Gwasanaeth Tân ac Achub  
Grŵp Cynghori Sector Cyhoeddus y Cyngor Adrodd Ariannol

# Atodiad 2 - Swyddogaethau a chyfrifoldebau Bwrdd Swyddfa Archwilio Cymru



David Corner  
Aelod  
anweithredol



Amanda Hughes  
Aelod a  
etholwyd  
o blith y staff



Kevin Thomas  
Aelod a  
berrochwyd  
o blith y staff



Steve Burnett  
Aelod  
anweithredol ac  
Uwch Gyfarwyddwr  
Annibynnol



Isobel Garner  
Cadeirydd  
anweithredol



Huw Vaughan  
Thomas  
Archwilydd  
Cyffredinol Cymru  
ar Prif Weithredwr



Lindsay Foyster  
Aelod  
anweithredol



Peter Price  
Aelod  
anweithredol



Louise Fleet  
Aelod a  
etholwyd  
o blith y staff

## Mae'r Bwrdd yn gyfrifol am y canlynol:

Monitro arfer swyddogaethau'r Archwilydd Cyffredinol

Rholi cyngor i'r Archwilydd Cyffredinol

Cyflogi staff a darparu adnoddau i gyflawni swyddogaethau'r Archwilydd Cyffredinol

Codi ffordd am waith a wneir gan yr Archwilydd Cyffredinol

Ar y cyd â'r Archwilydd Cyffredinol, paratoi cynllun blynyddol ac amcangyfrif o incwm a chostau

## Atodiad 3 - Ein trefniadau i reoli risg

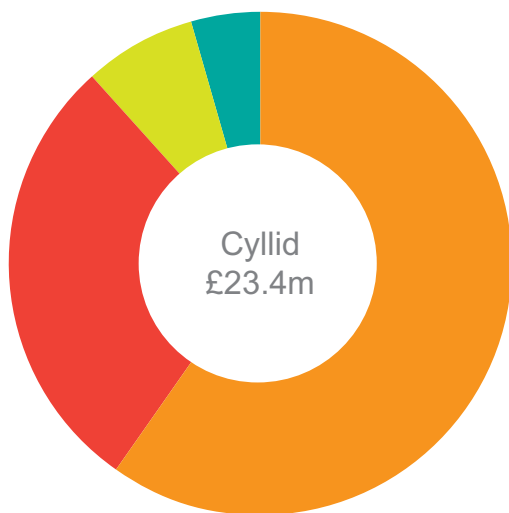
O ystyried natur ein busnes, nid ydym yn barod i oddef llawer o risg ym meysydd barn archwilio broffesiynol, rheoleidd-dra a phriodoldeb, na rheolaeth ariannol.

Mewn meysydd eraill, fel cyfnewid arferion da ac ymgysylltu'n fwy effeithiol â'r cyhoedd, rydym yn barod i ysgwyddo mwy o risg er mwyn achub ar gyfleoedd i gyflawni ein nod a'n hamcanion.

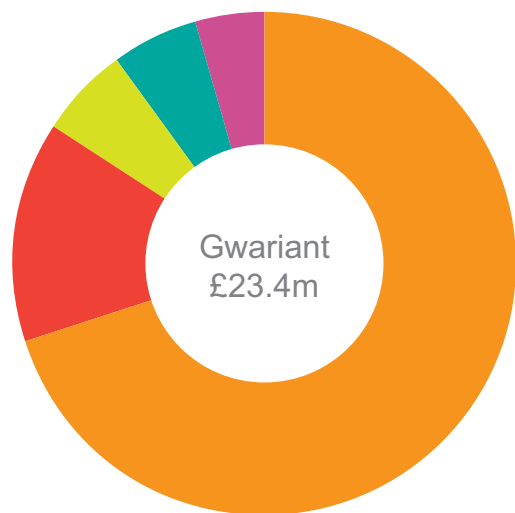
Mae Swyddfa Archwilio Cymru wedi ymrwymo i fabwysiadu arferion gorau o ran pennu risgiau, eu gwerthuso a'u rheoli mewn modd cost-effeithiol i sicrhau eu bod yn gostwng i lefel dderbyniol neu'n cael eu dileu. Mae'n cydnabod y bydd rhai risgiau ar gael bob amser ac na fydd modd eu dileu o gwbl – ond rhaid monitro a rheoli'r risgiau hyn hefyd.

Bwrdd Swyddfa Archwilio Cymru sydd â'r cyfrifoldeb cyffredinol o ran rheoli risg ac mae'n cael ei gefnogi gan Bwyllgor Archwilio a Sicrhau Risg. Y Pwyllgor Rheoli sy'n gyfrifol am reoli risg o ddydd i ddydd, ac mae'n cynnal cofrestr risgiau sy'n adnabod risgiau strategol a gweithredol a all effeithio ar gyflawniad ein nod ac amcanion.

# Atodiad 4 - Ein hamcangyfrif o incwm a gwariant 2016-17



- Ffioedd archwilio (£14 miliwn)
- Gronfa Gyfunol Cymru (£6.7 miliwn)
- Ffioedd ardystio grantiau (£1.7 miliwn)
- Cronfa Gyfunol Cymru (£1 miliwn)



- Staffio (£16.4 miliwn)
- Costau cynnal (£3.3 miliwn)
- Teithio (£1.4 miliwn)
- Staff contractwyr (£1.3 miliwn)
- Cwmnïau archwilio (£1 miliwn)

Ym mis Tachwedd 2015, cymeradwyodd Pwyllgor Cyllid y Cynulliad gyllideb Swyddfa Archwilio Cymru ar gyfer 2016-17. Mae'r gwariant arfaethedig o £16.7 miliwn yn gysylltiedig â'r adnoddau a ddarperir i'r Archwilydd Cyffredinol er mwyn cyflawni ei raglen waith, drwy fanteisio ar arbenigedd ein Harferion Archwilio Ariannol a'n Harferion Archwilio Perfformiad<sup>1</sup>. Mae £6.7 miliwn pellach yn darparu amryw o wasanaethau galluogi corfforaethol, gan gynnwys swyddfeydd a gwasanaethau cymorth eraill, fel cyngor cyfreithiol, TGCh ac adnoddau dynol<sup>2</sup>.

Ceir mwy o wybodaeth am ein [Hamcangyfrif o'r incwm a'r treuliau ar gyfer y flwyddyn a ddaw i ben 31 Mawrth 2017](#) ar ein gwefan.

<sup>1</sup> Yn unol â Deddf Archwilio Cyhoeddus (Cymru) 2013, hwn yw uchafswm yr adnoddau sydd ar gael, ac a all fod ar gael, ac y disgwylir i Swyddfa Archwilio Cymru ei ddyrannu i'r Archwilydd Cyffredinol er mwyn cyflawni ei raglen waith.

<sup>2</sup> Yn unol â Deddf Archwilio Cyhoeddus (Cymru) 2013, tybir mai'r rhain yw'r adnoddau sydd eu hangen i gefnogi rhaglen Swyddfa Archwilio Cymru.



# Atodiad 5 - Mesurau a thargedau perfformiad allweddol

## Effaith

Rhif	Dangosydd	Disgrifiad	Targed
I1	Argymhellion a dderbyniwyd	Cyfran yr argymhellion neu'r cynigion ar gyfer gwella sydd wedi'u derbyn yn llwyr i'w gweithredu gan y cyrff sy'n cael eu harchwilio	90 y cant
I2	Arbedion a bennwyd	Gwerth yr arbedion posibl a bennwyd drwy ein gwaith	£24 miliwn yn ystod 2016-2019 ac o leiaf £8 miliwn yn 2016-17
I3	Hygrededd	Cyfran y rhanddeiliaid sy'n credu bod yr Archwilydd Cyffredinol yn sylwebydd annibynnol ac awdurdodol ar lywodraethu a gwarchod arian ac asedau cyhoeddus	O leiaf 90 y cant
I4	Mewnwelediad	Cyfran y rhanddeiliaid a ddywedodd eu bod, drwy ein gwaith, wedi cael mewnwelediad defnyddiol na fyddent wedi'i gael fel arall	O leiaf 80 y cant
I5	Gwelliant	Cyfran y rhanddeiliaid sy'n credu bod ein gwaith wedi arwain at wella'r gwasanaethau cyhoeddus a ddarperir	O leiaf 80 y cant

## Cyflawni

Rhif	Dangosydd	Disgrifiad	Targed
D1	Ar amser	Cyfran y cynhyrchion archwilio a gyflawnwyd ar amser	95 y cant
D2	Adroddiadau cenedlaethol	Nifer yr adroddiadau cenedlaethol a gyhoeddwyd	14 y flwyddyn
D3	Arfer da	Nifer y cynhyrchion arfer da a gyflawnwyd, gan gynnwys seminarau a gweminarau	20 y flwyddyn
D4	Ansawdd	Cyfran yr archwiliadau a gyflawnwyd yn unol â'r safonau ansawdd gofynnol	100 y cant o'r sampl blynyddol
D5	Cymeradwyo taliadau	Cyfran y ceisiadau i dynnu arian o Gronfa Gyfunol Cymru a brosesir cyn pen 24 awr ar ôl i'r wybodaeth ofynnol ddod i law	100 y cant

## Arweinyddiaeth

Rhif	Dangosydd	Disgrifiad	Targed
L1	Hyder	Cyfran y rhanddeiliaid a ddywedodd fod ganddynt hyder yn ein gwaith	O leiaf 90 y cant
L2	Ymgysylltu	Cyfran y staff sy'n teimlo eu bod yn deall ein dull strategol a nodir yn y Cynllun hwn a'u bod yn ymgysylltu ag ef	O leiaf 80 y cant
L3	Ymddiriedaeth a chymhelliant	Cyfran y staff sy'n teimlo bod eraill yn ymddiried ynddynt i gyflawni eu swydd yn effeithiol	O leiaf 80 y cant
L4	Gwelliant parhaus	Cyfran y staff sy'n teimlo eu bod yn cael eu hannog i feddwl am ffyrdd newydd a gwell o wneud pethau	O leiaf 80 y cant
L5	Rheoli perfformiad	Cyfran y staff sy'n cytuno bod eu perfformiad yn cael ei werthuso'n deg	O leiaf 95 y cant

## Ariannol

Rhif	Dangosydd	Disgrifiad	Targed
F1	Cydbwysedd ariannol	Lefel y gwarged ar ddiwedd blwyddyn	O fewn dau y cant o'r gyllideb
F2	Taliadau i gyflenwyr	Cyfran y cyflenwyr sy'n cael eu talu cyn pen 10 diwrnod ar ôl i'r anfoneb ddod i law	O leiaf 85 y cant
F3	Adennill dyledion	Gwerth hen ddyledion dros 60 diwrnod	Llai na £300,000
F4	Arbedion cost	Gwerth arbedion cost neu incwm ychwanegol a bennir drwy'r busnes	£1 miliwn yn 2016-17
F5	Effeithlonrwydd yr ystad	Costau gan gynnwys rhent ac ardrethi fesul aelod staff cyfwerth ag amser llawn	Llai na £3,300 yn 2016-17

## Cymdeithasol

Rhif	Dangosydd	Disgrifiad	Targed
S1	Absenoldeb oherwydd salwch	Nifer y dyddiau gwaith cyfartalog a gollwyd bob blwyddyn fesul aelod staff	Llai na 6.5 diwrnod
S2	Dysgu a datblygu	Cyfran y staff sy'n teimlo eu bod yn gallu manteisio ar gyfleoedd dysgu a datblygu priodol pan fydd angen	O leiaf 80 y cant
S3	Cynhwysiant a thriniaeth deg	Cyfran y staff sy'n teimlo eu bod yn cael eu trin yn deg a chyda pharch	O leiaf 80 y cant
S4	Cydbwysedd bywyd a gwaith	Cyfran y staff sy'n teimlo bod modd iddynt daro cydbwysedd da rhwng eu bywyd gwaith a'u bywyd preifat	O leiaf 80 y cant
S5	Darpariaeth Gymraeg	Nifer y cwynion sy'n dod i law ynghylch ein darpariaeth Gymraeg	0

## Amgylcheddol

Rhif	Dangosydd	Disgrifiad	Targed
E1	Rheoli amgylcheddol	Lefel achrediad Safon Amgylcheddol y Ddraig Werdd Groundwork Cymru	Lefel 5 (y lefel uchaf) yn 2016-17
E2	Allyriadau nwyon tŷ gwydr	Cyfanswm yr allyriadau CO <sub>2</sub> cyfatebol o ffynonellau yr ydym yn berchen arnynt neu'n eu rheoli, o'r defnydd o drydan yr ydym yn ei brynu, neu a gynhrychir yn anuniongyrchol o ganlyniad i'n gweithgareddau	Llai na 575 tonnell yn 2016-17*
E3	Gwastraff	Cyfanswm y gwastraff a gynhrychwyd	Llai na 60 tonnell yn 2016-17 a llai na 50 tonnell erbyn 2018
E4	Ailddefnyddio, ailgylchu neu gompostio	Cyfran cyfanswm y gwastraff a gynhrychir gennym sy'n cael ei aildefnyddio, ei ailgylchu neu'i gompostio	60 y cant yn 2016-17 a 70 y cant erbyn 2018
E5	Papur	Y defnydd o bapur	Llai na 2,200 o rimiau yn 2016-17

\* Byddwn yn adolygu E2 ymhellach yn ystod y flwyddyn ar ôl inni gael cyngor allanol, gan gynnwys gan DEFRA, ar ein methodolegau cyfrifo.

## Cyfathrebu

Rhif	Dangosydd	Disgrifiad	Targed
C1	Gwefan	Nifer yr ymweliadau â thudalennau gwe	210,000 y flwyddyn
C2	Sylw yn y wasg	Cyfran yr erthyglau am ein gwaith a gyhoeddir yn y cyfryngau sy'n gadarnhaol neu'n niwtral	O leiaf 90 y cant
C3	Cyfryngau cymdeithasol	Sgôr Klout – mesur o'n dylanwad yn y cyfryngau cymdeithasol drwy ddadansoddi gweithgarwch ein cyfrif Twitter	Sgôr o 48 allan o 100 o leiaf yn 2016-17
C4	Seminarau dysgu ar y cyd	Nifer y bobl sy'n dod i'n seminarau dysgu ar y cyd	1,000 y flwyddyn
C5	Digwyddiadau allanol	Nifer yr achlysuron y cafodd ein staff eu gwahodd i gyflwyno dysgu ym maes archwilio mewn cynadleddau a digwyddiadau allanol	25 y flwyddyn