

Canllaw i
Archwilio Cymru
ar gyfer
Aelodau'r Senedd



Pam mae Archwilio Cymru yn bwysig i chi

Mae gwasanaethau cyhoeddus cryf yn dibynnu ar **ymdiriedaeth**. Mae Archwilio Cymru yn helpu i greu'r sicrwydd hwnnw drwy **graffu'n annibynnol ac yn diduedd** ar sut mae **arian cyhoeddus** yn cael ei ddefnyddio yng Nghymru.

Archwilydd Cyffredinol Cymru yw'r archwilydd statudol ar gyfer y sector cyhoeddus yng Nghymru ac mae'n gweithio'n **annibynnol** ar y **Senedd** a **Llywodraeth Cymru**.

Rydym yn archwilio cyfrifon cyrff cyhoeddus i asesu a ydynt yn rhoi golwg **gwir** a **theg**. Rydym yn archwilio'r trefniadau ar gyfer sicrhau gwerth am arian wrth ddefnyddio adnoddau a gallwn wneud argymhellion ar gyfer gwelliannau.



Mae adroddiadau'r Archwilydd Cyffredinol yn ffynhonnell bwysig o sicrwydd a mewnwleidiad i Aelodau'r Senedd a byddwn yn rhoi gwybod i chi am ein gwaith diweddaraf drwy ein sianeli cyfathrebu.

Rydym yn ymddangos yn rheolaidd gerbron pwyllgorau'r Senedd i esbonio ein canfyddiadau ac ateb cwestiynau. Efallai y byddwch yn dod ar draws ein gwaith drwy'r **Pwyllgor Cyfrifon Cyhoeddus** (neu gyfwerth), sy'n defnyddio ein hadroddiadau i ddwyn Llywodraeth Cymru a chyrff cyhoeddus eraill i gyfrif.

Gall ein gwaith gefnogi craffu gan bwyllgorau eraill hefyd, er enghraifft drwy ymatebion i ymgynghoriadau ymchwilio a briffio. Rydym hefyd yn mynychu cyfarfodydd y **Pwyllgor Cyllid** sydd, ers 2013, wedi goruchwylio llywodraethu a chyllid Swyddfa Archwilio Cymru.

Beth yw ein diben?

Ein diben strategol yw...



Sicrhau

pobl bod arian cyhoeddus yn cael ei reoli'n dda.



Egluro

sut mae'r arian hwnnw'n cael ei wario.



Ysbrydoli

y sector cyhoeddus i wella.

Pwy ydym ni'n eu harchwilio?

Rydym ni'n cyrraedd mwy na **800 o gyrff cyhoeddus**, gan archwilio bron i **30 biliwn o bunnoedd** o incwm a gwariant bob blwyddyn. Mae hyn yn cynnwys, ymhlith eraill:

- Pob cyngor unedol a chynghorau tref a chymuned ledled Cymru
- Cyrff y Gwasanaeth Iechyd Gwladol
- Awdurdodau tân ac achub a'r heddlu
- Parciau cenedlaethol
- Llywodraeth Cymru
- Nifer o gyrff sy'n gysylltiedig â Llywodraeth Cymru
- Comisiwn y Senedd

Mae Cod Ymarfer Archwilio'r Archwilydd Cyffredinol yn rhagnodi'r ffordd o archwilio a rhai swyddogaethau eraill ac rydym yn dilyn **safonau a gydnabyddir yn rhyngwladol** ar draws ein gwaith archwilio ariannol a pherfformiad.

Ein gwaith archwilio



Archwilio ariannol Cywirdeb ac atebolrwydd

Archwilio ariannol yw asgwrn cefn atebolrwydd cyhoeddus.

Bob blwyddyn, rhaid i gyrrff cyhoeddus yng Nghymru baratoi cyfrifon yn dangos sut maent wedi defnyddio arian cyhoeddus. Rhaid i gyfrifon y llywodraeth ganolog a chyrrff y GIG ddangos bod cyllid wedi'i ddefnyddio'n briodol (yn rheolaidd) yn unol â bwriadau'r Senedd.

Mae Archwilio Cymru yn archwilio'r cyfrifon hyn yn annibynnol ac yn cyhoeddi barn archwilio ffurfiol – yn y bôn barn broffesiynol ynghylch a yw'r ffigurau'n dangos darlun teg o sut y gwariwyd yr arian.

Os canfyddir problemau, caiff y rhain eu nodi'n glir yn yr adroddiad archwilio fel y gall pwyllgor archwilio'r corff, Pwyllgor Archwilio Cyhoeddus y Senedd a'r cyhoedd yn gyffredinol graffu arnynt.

Ardystio grantiau

Rydym hefyd yn ardystio cynlluniau grant sydd werth bron i £1.5 biliwn.

Cwestiynau a ofynnwn:

A yw cyfrifon yn deg, yn gyson, yn gyflawn?
A ydynt wedi'u paratoi yn unol â'r rheolau adrodd?

Yr hyn rydym yn edrych arno:

Datganiadau ariannol dros 800 o gyrrff cyhoeddus – incwm, gwariant, a sut mae'r cyfan yn cael ei gofnodi.

Yr hyn mae'n ei gynhyrchu:

Barn archwilio annibynnol: datganiad ffurfiol yn nodi a yw cyfrifon yn bodloni'r safonau disgwylidig.

Yn gyffredinol, mae Archwilio Cymru yn cynnal dau fath gwahanol ond cyflenwol o waith archwilio. Gyda'i gilydd, maent yn rhoi darlun llawn o ba mor dda y mae cyrff cyhoeddus yn rheoli'r arian a ymddiriedir iddynt.



Archwilio perfformiad

Archwilio perfformiad yw lle bydd Archwilio Cymru yn archwilio materion ehangach ynghylch darpariaeth a pherfformiad gwasanaethau cyhoeddus. Gallai ein gwaith archwilio unrhyw beth o sut mae'r GIG yn rheoli rhestrau aros i sut mae cynghorau yn cynllunio gwariant cyfalaf neu sut mae Llywodraeth Cymru yn rheoli ei phrif raglenni polisi a phrosiectau.

Rydym hefyd yn edrych ar ba raddau y mae cyrff a archwiliwyd yn gweithredu yn unol ag egwyddor datblygu cynaliadwy Deddf Llesiant Cenedlaethau'r Dyfodol (Cymru) 2015 wrth osod a dilyn amcanion llesiant.

Cwestiynau a ofynnwn:

A yw cyrff cyhoeddus yn cael canlyniadau da o'r arian maent yn ei wario? A allant ddangos bod ganddynt brosesau cadarn a'u bod yn gwneud penderfyniadau cadarn?

Yr hyn rydym yn edrych arno:

Rydym yn ystyried a yw adnoddau yn cael eu defnyddio'n ddarbodus, yn effeithlon ac yn effeithiol wrth ddarparu gwasanaethau cyhoeddus. Hefyd a yw cyrff yn gweithredu mewn modd sy'n ceisio sicrhau bod anghenion y presennol yn cael eu diwallu heb gyfaddawdu gallu cenedlaethau'r dyfodol i ddiwallu eu hanghenion eu hunain.

Yr hyn y mae'n ei gynhyrchu:

Canfyddiadau sy'n cefnogi craffu ar weithredu polisi. Adroddiadau cenedlaethol a lleol ac allbynnau eraill – gan gynnwys argymhellion ar gyfer gwella.

Mae pwerau a dyletswyddau'r Archwilydd Cyffredinol yn cynnwys:

- 1 Hawl mynediad:** Y gallu i weld gwybodaeth a gedwir gan unrhyw un a gall sicrhau cyfleusterau a chymorth angenrheidiol ar gyfer archwilio.
- 2 Dyletswydd i archwilio cyfrifon:** Archwilio ac adrodd ar ddatganiadau cyrff cyhoeddus.
- 3 Archwiliadau gwerth am arian ac astudiaethau gwella:** Archwilio a yw cyrff wedi defnyddio eu hadnoddau yn ddarbodus, yn effeithlon ac yn effeithiol ac ymgymryd ag astudiaethau sydd wedi'u cynllunio i wneud argymhellion ar gyfer gwella'r defnydd o adnoddau.
- 4 Archwiliadau Deddf Llesiant Cenedlaethau'r Dyfodol (Cymru) 2015:** Archwilio i ba raddau y mae cyrff penodedig wedi cadw at egwyddor datblygu cynaliadwy y Ddeddf wrth osod a dilyn eu hamcanion llesiant.
- 5 Adrodd i'r cyhoedd:** Awdurdod i gyhoeddi canfyddiadau'n annibynnol, yn aml yn eu gosod gerbron y Senedd.
- 6 Annibyniaeth:** Nid yw'r Archwilydd Cyffredinol yn ddarostyngedig i gyfarwyddyd gan y Senedd na Llywodraeth Cymru. Mae deddfwriaeth hefyd yn ei gwneud yn ofynnol i'r Archwilydd Cyffredinol roi sylw i safonau archwilwyr proffesiynol, sy'n golygu cynnal annibyniaeth.



Er bod y gyfraith yn caniatáu archwilio sut mae penderfyniadau'n cael eu gwneud, mewn perthynas â gwaith llywodraeth ganolog mae'n gwahardd cwestiynu rhinweddau amcanion polisi.

Gweithio gydag eraill

Y tu hwnt i'r gweithgareddau hyn, mae Archwilio Cymru hefyd yn gweithio gydag eraill i gynyddu manteision gwaith archwilio. Mae hyn yn cynnwys:

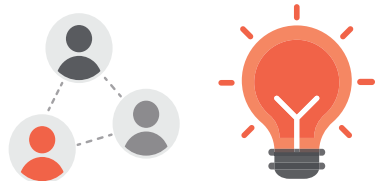
Fforwm Archwilio Cyhoeddus

Mae hwn yn dod â sefydliadau archwilio cyhoeddus y DU ynghyd ar gyfer datblygu gwaith archwilio'r sector cyhoeddus.



Menter Twyll Genedlaethol

Mae'r Archwilydd Cyffredinol yn defnyddio ei bwerau paru data statudol i gynnal y Fenter Twyll Genedlaethol yng Nghymru – rhaglen yn y DU sy'n paru data ar draws sefydliadau i nodi twyll a gwallau.



Cyfnewid Arfer Da

Rhaglen sydd wedi'i chynllunio i helpu cyrff cyhoeddus i rannu mewnwelediadau a dysgu oddi wrth ei gilydd. Mae hyn yn cynnwys digwyddiadau, gweminarau a chynhyrchion digidol eraill.

Cyrff adolygu allanol

Rydym yn ymgysylltu ac yn cydlynu ein gwaith gyda chyrrff arolygu, comisiynwyr a Ombwdsmon Gwasanaethau Cyhoeddus Cymru.

Cysylltu â ni

Bwriedir i'r canllaw hwn fod yn gyflwyniad ar gyfer
Aelodau'r Senedd.

Am fwy o wybodaeth cysylltwch â ni neu ewch i'n gwefan.

Archwilio Cymru
1 Cwr y Ddinas
Stryd Tyndall
Caerdydd, CF10 4BZ

Ffôn: 029 2032 0500

E-bost: post@archwilio.cymru

Gwefan: www.audit.wales/cy

Rydym yn croesawu gohebiaeth yn Gymraeg a Saesneg.

