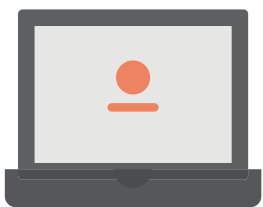


# Ysgrifennu i **Archwilio Cymru:** Gwybodaeth i ohebwy



## Beth ydym ni'n ei wneud?

- 1 Mae Archwilydd Cyffredinol Cymru a Swyddfa Archwilio Cymru yn endidau cyfreithiol ar wahân ond sy'n gysylltiedig â'i gilydd, ac sydd â'u swyddogaethau penodol eu hunain. Gyda'i gilydd, fe'u gelwir yn Archwilio Cymru.
- 2 Mae Archwilydd Cyffredinol Cymru yn archwilio cyfrifon cyrff cyhoeddus yng Nghymru fel:
  - Llywodraeth Cymru a rhai cyrff a noddir ganddi;
  - awdurdodau lleol; a
  - byrddau iechyd lleol, awdurdodau iechyd arbennig ac ymddiriedolaethau'r GIG.
- 3 Mae'r Archwilydd Cyffredinol hefyd yn cyflawni archwiliadau gwerth am arian o'r modd y mae cyrff cyhoeddus yng Nghymru'n defnyddio'u hadnoddau, yn ogystal ag archwiliadau datblygu cynaliadwy o dan Ddeddf Llesiant Cenedlaethau'r Dyfodol (Cymru) 2015. Mae gwaith yr Archwilydd Cyffredinol yn helpu'r cyhoedd ac aelodau etholedig i ddwyn cyrff cyhoeddus i gyfrif.
- 4 Mae Swyddfa Archwilio Cymru'n cynorthwyo'r Archwilydd Cyffredinol drwy ddarparu staff ar gyfer gwaith archwilio, ac mae'n monitro'r Archwilydd Cyffredinol ac yn rhoi cyngor iddo.



## Ein gwaith o ran gohebiaeth – y prif bwyntiau

- 5 Rydym yn croesawu gohebiaeth (llythyron a negeseuon e-bost) yn Gymraeg ac yn Saesneg (a all ein cynorthwyo â'n gwaith. Rydym yn croesawu gohebiaeth o bob tu – gan y cyhoedd, gan gynghorwyr, gan Aelodau o'r Senedd, gan Aelodau Seneddol, gan fusnesau, gan sefydliadau'r trydydd sector a chan unrhyw un arall a chanddo faterion perthnasol i'w codi.
- 6 Byddwn yn ystyried materion perthnasol mewn modd teg, gwrthrychol, proffesiynol a chost-effeithiol.
- 7 Fodd bynnag, mae'n bwysig nodi mai archwilwyr ydym ni, nid asiantaeth gynghori neu wasanaeth ombwdsmon. Ar wahân i ddyletswyddau penodol i ystyried gwrthwynebiadau ffurfiol i gyfrifon cyrff llywodraeth leol, sylwch nad yw'r gyfraith ond yn caniatáu inni weithio ar ohebiaeth sy'n berthnasol i'n gwaith archwilio. Os yw'n fwy priodol i gorff arall (fel yr Ombwdsmon Gwasanaethau Cyhoeddus Cymru) ymdrin â'r pryderon, byddwn yn egluro hynny.
- 8 Mae gwaith ar ohebiaeth yn galw am amser ac arian ac mae'n rhaid inni sicrhau bod unrhyw waith sy'n cael ei gyflawni gennym mewn perthynas â gohebiaeth yn gymesur. Er ein bod yn sylweddoli bod y materion y mae'r gohebwy yn eu codi'n bwysig iddyn nhw, rhaid inni sicrhau nad ydym yn defnyddio arian cyhoeddus i ymchwilio i faterion nad ydynt yn berthnasol i'n gwaith archwilio ac nad ydym yn treulio gormod o amser ar faterion mân.
- 9 Byddwn yn cydnabod bod gohebiaeth wedi dod i law mewn pum diwrnod Gwaith a byddwn yn gwneud ein gorau glas i roi gwybod i'r gohebwy yn gyflym os yw'r materion a godwyd ganddynt tu allan i'n cylch gwaith. Lle y bo'n gyson â gofynion archwilio, gan gynnwys cyfrinachedd, ein nod yw egluro ein safbwynt ar berthnasedd y materion a godwyd a'r ffordd yr ydym yn bwriadu ymdrin â hwy o fewn 30 diwrnod gwaith. Os na allwn wneud hynny cyn pen 30 diwrnod gwaith, byddwn yn rhoi amcan o'r amserlen sydd ei hangen arnom neu'n nodi nad yw'n bosibl.

- 10 Nod y daflen hon yn rhoi rhywfaint o ganllawiau i'ch helpu i ddeall y gwaith rydym yn ei wneud mewn perthynas â gohebiaeth a sut y gallwch chi ein helpu ni â'n gwaith drwy ysgrifennu atom. Mae'n cynnwys rhywfaint o wybodaeth am sylfaen gyfreithiol y gwaith ar ohebiaeth a rhai materion perthnasol eraill, gan gynnwys diogelu data, chwythu'r chwiban, rhyddid gwybodaeth a chwynion amdanom ni a'r cyrff sy'n cael eu harchwilio. Mae hefyd yn nodi'r hawliau penodol o ran archwilio cyrff llywodraeth leol.

## Sut y gallwch chi ein helpu ni â'n gwaith drwy ysgrifennu atom a'r hyn y gallwn ni ei wneud yn sgil hynny

- 11 Gan ddibynnu ar y materion sy'n cael eu codi, gall gohebiaeth helpu i lywio ein gwaith drwy dynnu sylw at faterion y gall fod angen ymchwilio ymhellach iddynt – er enghraifft, fel rhan o archwiliad. Lle bo hynny'n ymarferol ac yn gyson â gofynion archwilio, byddwn yn ceisio rhoi gwybod i chi sut rydym yn ystyried eich pryderon. Fodd bynnag, mae'n bwysig cofio mai gwaith craidd yr Archwilydd Cyffredinol (ei brif "swyddogaethau" mewn termau cyfreithiol) yw archwilio cyfrifon ac adrodd yn gyhoeddus am y modd y mae adnoddau'n cael eu defnyddio, yn hytrach na rhoi cyngor neu adroddiadau wedi'u teilwra i unigolion. Yn yr un modd, dylid nodi, yn dibynnu ar natur y pryderon a godwyd a'n canfyddiadau, ein bod yn cadw'r hawl i adrodd yn gyhoeddus ar faterion a godwyd mewn gohebiaeth.
- 12 Pan fyddwn yn ystyried a ddylid ymchwilio i fater, ein prif ystyriaeth fydd pa mor berthnasol yw'r mater i swyddogaethau'r Archwilydd Cyffredinol neu Swyddfa Archwilio Cymru.yw'r materion a godwyd yn berthnasol iawn i swyddogaethau'r Archwilydd Cyffredinol neu Swyddfa Archwilio Cymru, byddwn yn rhoi gwybod i chi. Efallai y byddwn yn awgrymu cyrff eraill y byddai'n fwy priodol ichi gysylltu â nhw, ond ni fyddwn yn cymryd unrhyw gamau pellach i ymchwilio i'r materion.
- 13 I'ch helpu i benderfynu a yw'r materion yr ydych am eu codi'n berthnasol i'n gwaith ni, dylech ystyried y cwestiynau a ganlyn:



## C1. A yw'r materion yn ymwneud â chorff sy'n cael ei archwilio gan yr Archwilydd Cyffredinol?

Mae'r Archwilydd Cyffredinol yn archwilio'r cyrff canlynol:

- Llywodraeth Cymru
- Cyrff penodol a noddir gan Lywodraeth Cymru, megis Cyfoeth Naturiol Cymru, a Chwaraeon Cymru
- Comisiwn y Senedd
- Ombwdsmon Gwasanaethau Cyhoeddus Cymru a chomisiynwyr, megis y Comisiynydd Pobl Hŷn, ac Estyn
- Cynghorau Sir a Chynghorau Bwrdeistref Sirol
- Cyd-bwyllgorau Corfforaethol
- Awdurdodau'r Parciau Cenedlaethol
- Comisiynwyr yr Heddlu a Throseddau a'r Prif Gwnstabiliaid
- Awdurdodau Tân
- Byrddau Iechyd Lleol y GIG, awdurdodau iechyd arbennig, ac Ymddiriedolaethau'r GIG
- Cynghorau Tref a Chymuned
- Cyrff bach penodol â dibenion arbennig, fel pwyllgorau claddu

Mae'r rhestr o'r cyrff sy'n cael eu harchwilio gan yr Archwilydd Cyffredinol yn newid o bryd i'w gilydd, fel pan fydd cyrff newydd yn cael eu creu.

Nid yw'r Archwilydd Cyffredinol yn archwilio cyrff cyhoeddus yng Nghymru sy'n cyflawni swyddogaeth ar lefel y DU, fel y DVLA. Nid yw'r Archwilydd Cyffredinol ychwaith yn archwilio'r Corfforaethau Addysg Bellach ac Addysg Uwch yng Nghymru. Serch hynny, gall gyflawni gwaith archwilio ynddynt drwy gytundeb.

Os nad yw'r materion a godir gennych yn ymwneud â'r modd y mae corff sy'n cael ei archwilio gan yr Archwilydd Cyffredinol yn defnyddio arian cyhoeddus (neu 'amcanion llesiant'), nid yw'n debygol y bydd modd inni ymchwilio i'r materion.

## C1. A yw'r materion yn ymwneud â chorff sy'n cael ei archwilio gan yr Archwilydd Cyffredinol?

Ac eithrio archwiliadau datblygu cynaliadwy, mae ein gwaith yn ymwneud yn bennaf â defnyddio arian cyhoeddus ac adnoddau eraill a ddarperir gan ddefnyddio arian cyhoeddus yn cael ei ddefnyddio ar ôl i benderfyniadau polisi gael eu gwneud yn briodol. Nid yw hyn yn ymwneud â gwariant uniongyrchol yn unig – mae hefyd yn ymwneud â'r modd y mae asedau fel adeiladau a chyflogeion yn cael eu defnyddio. Os nad yw'r materion sy'n peri pryder i chi'n ymwneud i raddau helaeth â'r modd y mae arian cyhoeddus yn cael ei ddefnyddio (neu bennu a dilyn 'amcanion llesiant'), nid yw'n debygol y bydd modd inni ymchwilio iddynt.

Er enghraifft, ni allwn ymchwilio i benderfyniadau rhinweddau cynllunio unigol, er bod modd inni ymchwilio i drefniadau ehangach os oes tystiolaeth glir bod arian cyhoeddus wedi'i gamddefnyddio oherwydd methiant helaeth a sylweddol i ddilyn gweithdrefnau priodol. Efallai eich bod yn anghytuno â phenderfyniad corff sy'n cael ei archwilio, ond os yw'r corff hwnnw wedi gweithredu'n unol â'i bwerau a'i ddyletswyddau wrth benderfynu a'i fod wedi dod i'r penderfyniad yn briodol, ni fydd modd inni drafod y mater ymhellach.

## C2. A yw'r materion yn rhai o bwys?

Rhaid i'r amser yr ydym yn ei neilltuo i ymdrin â materion fod yn gymesur. Felly, os bydd eich pryderon yn ymwneud â swm bach o wariant, efallai na fydd hi'n briodol i'r Archwilydd Cyffredinol ymchwilio iddynt. Fodd bynnag, os yw'r materion yn ymwneud â phatrwm neu broblemau ehangach o ran rheoli gwariant neu adnoddau, gall fod yn briodol inni ymchwilio i'r materion a godwyd.

## C3. A yw'r materion yn ymwneud â gwasanaeth gwael?

Gall gwasanaeth gwael fod yn arwydd bod arian cyhoeddus yn cael ei ddefnyddio'n wael ac felly byddwn yn ystyried tystiolaeth o hynny pan ddarperir gan ohebwy. Gall enghreifftiau o wasanaeth gwael lywio adroddiadau am wasanaethau, ynghyd ag argymhellion a all helpu i wella'r gwasanaethau hynny. Ond nid oes gennym bwerau cyfreithiol i ddarparu unrhyw gymorth uniongyrchol â materion o'r fath, ac nid oes arnom ddyletswydd gyfreithiol i wneud hynny.

Er enghraifft, ni allwn eich cynrychioli drwy gyflwyno cwyn i gorff cyhoeddus na cheisio iawn ar eich cyfer. Ni allwn geisio cael iawndal i chi. Nid yw'n debygol y bydd un gŵyn, ar ei phen ei hun, yn arwain at gyhoeddi adroddiad.

#### **C4. A ydw i'n credu bod rhywfaint o wariant corff sy'n cael ei archwilio'n anghyfreithlon?**

Mae dyletswydd benodol ar yr Archwilydd Cyffredinol i ystyried gwrthwynebiadau i eitemau yng nghyfrifon cyrff llywodraeth leol a gyflwynir yn briodol. Gellir cyflwyno gwrthwynebiadau ar y sail bod gwariant penodol yn anghyfreithlon. Gall gwariant anghyfreithlon ddigwydd am sawl rheswm—er enghraifft, os nad oedd gan gorff bŵer i wario arian at ddiben penodol neu os nad oedd arno ddyletswydd i wneud hynny. Mae'r rheolau cyfreithiol o ran gwrthwynebiadau'n eithaf penodol a manwl. I gael mwy o wybodaeth, darllenwch y daflen [Cyfrifon Cynghorau: Eich Hawliau](#).

Nid yw'r un rheolau cyfreithiol yn berthnasol i gyrff cyhoeddus eraill yng Nghymru, fel Llywodraeth Cymru neu'r GIG. Ond os byddant yn gwario arian yn anghyfreithlon neu'n groes i'w hawliau, bydd yn effeithio ar eu cyfrifon a gall fod iddo oblygiadau o ran gwerth am arian. Felly, mae'n ddefnyddiol tynnu ein sylw at faterion o'r fath.

#### **C5. A yw'r materion yn gyfystyr â phroblemau sylweddol o ran y modd y mae corff cyhoeddus yng Nghymru'n cael ei redeg?**

Dylai cyrff cyhoeddus eu trefnu'u hunain mewn modd sy'n sicrhau gwerth da am arian. Dylai fod trefniadau ar waith i sicrhau eu bod yn gwneud eu penderfyniadau ac yn cyflawni'u gwaith yn gyfreithlon ac yn briodol (yn aml fe'u gelwir yn drefniadau llywodraethu). Mae hyn yn golygu, er enghraifft, eu bod yn rhoi prosesu ar waith i atal staff rhag rhoi codiad cyflog iddynt eu hunain. Gallwn ymchwilio i bryderon ynghylch trefniadau i sicrhau gwerth am arian ac ynghylch trefniadau llywodraethu priodol fel rhan o'n gwaith. Fodd bynnag, rhaid i'r materion fod yn rhai o bwys, nid dim ond mater o anghytuno â pholisïau cyfreithlon y corff o dan sylw.

## Rhai o nodweddion gohebiaeth ddefnyddiol

- 14 Dyma rai nodweddion defnyddiol:
- bod yn gryno ac yn bwrpasol;
  - canolbwyntio ar faterion sy'n berthnasol i waith archwilio yn unig (darllenwch y rhestr o enghreifftiau ym mharagraff 4—cwestiynau 1 i 5 uchod);
  - darparu manylion perthnasol sydd ar gael, fel dyddiadau a lleoliadau'r digwyddiadau sy'n peri pryder; a
  - chynnwys copïau o ddogfennau perthnasol, neu ddyfyniadau perthnasol, gyda rhywfaint o esboniad o'u harwyddocâd.
- 15 Mae'n bwysig cofio bod yr archwilwyr sy'n gweithio i'r Archwilydd Cyffredinol yn gweithio'n unol ag amserlenni tynn. Mae rhai o'r amserlenni hyn wedi'u pennu mewn deddfwriaeth ac eraill gan yr angen i baratoi adroddiadau'n amserol. Hefyd, cofiwch fod y gost o ymdrin â gohebiaeth yn cael ei thalu yn y pen draw gan y trethdalwr neu ar draul gwasanaethau eraill.

## Yr amserlenni ymateb

- 16 Ein nod yw cydnabod unrhyw ohebiaeth cyn pen pum diwrnod Gwaith ac yn ceisio rhoi gwybod i ohebwr yn gyflym os bydd y materion a godwyd ganddynt y tu allan i'n cylch gwaith. Lle y bo'n gyson â gofynion archwilio, gan gynnwys cyfrinachedd, ein nod yw egluro ein safbwynt ar berthnasedd y materion a godwyd a'r ffordd yr ydym yn bwriadu ymdrin â hwy o fewn 30 diwrnod gwaith. Os na allwn wneud hynny cyn pen 30 diwrnod gwaith, byddwn yn rhoi amcan o'r amserlen sydd ei hangen arnom neu'n nodi nad yw amcan o'r fath yn bosibl.
- 17 Efallai y byddwn weithiau yn gallu rhoi adborth i ohebwr ar y materion y maent yn eu codi, ond yn aml ni fydd hyn yn bosibl oherwydd gofynion cyfrinachedd proffesiynol neu gyfyngiadau adnoddau. Felly ni ddylai gohebwr ddisgwyl ymateb llawn i'r materion a godwyd ganddynt o reidrwydd. Hyd yn oed lle gellir rhoi adborth neu ymateb llawn, yn gyffredinol, ni allwn ddweud yn bendant pa bryd y bydd modd inni wneud hynny gan fod hyd a lled y gwaith sy'n ofynnol yn dibynnu ar y materion a godwyd.



## Y sylfaen gyfreithiol ar gyfer gwaith ar ohebiaeth

- 18 Gydag un eithriad penodol (gweler paragraffau 20 a 21) nid oes ar yr Archwilydd Cyffredinol na Swyddfa Archwilio Cymru unrhyw ddyletswydd benodol ac nid oes gennym bŵer cyfreithiol penodol i gyflawni gwaith ar ohebiaeth. Fodd bynnag, mae gennym bwerau “atodol” i ymdrin â gohebiaeth sy’n gysylltiedig â’n swyddogaethau. O dan y pwerau hyn, gallwn gyflawni gwaith ar ohebiaeth dim ond os yw’n hwyluso ein swyddogaethau statudol, yn atodol iddynt neu’n gydnaws â nhw. Nid oes unrhyw ddyletswydd gyffredinol arnom i ymchwilio i faterion sy’n cael eu codi mewn gohebiaeth. Ond gan fod gohebiaeth berthnasol yn gallu darparu gwybodaeth sy’n ddefnyddiol ar gyfer ein gwaith archwilio a’n hastudiaethau, rydym yn ei chroesawu.
- 19 Mae hefyd yn bwysig nodi bod rhaid i’r Archwilydd Cyffredinol a Swyddfa Archwilio Cymru sicrhau nad ydym yn defnyddio adnoddau’n annoeth ac nad ydym yn defnyddio ein pwerau nac yn cyflawni ein dyletswyddau’n anghyfreithlon. Er enghraifft, rhaid inni osgoi treulio amser yn ymchwilio i faterion amherthnasol neu dreulio gormod o amser ar faterion mân neu faterion nad ydynt yn berthnasol iawn i bwerau a dyletswyddau’r Archwilydd Cyffredinol neu Swyddfa Archwilio Cymru.
- 20 Nid swyddogaeth yr Archwilydd Cyffredinol na Swyddfa Archwilio Cymru yw cwestiynu rhinweddau amcanion polisi’r cyrff sy’n cael eu harchwilio gan yr Archwilydd Cyffredinol. Er enghraifft, os yw cyngor lleol wedi penderfynu creu llwybrau beicio i sicrhau bod beicwyr yn fwy diogel a’i fod wedi dilyn y broses briodol i wneud y penderfyniad hwnnw (gan gynnwys ystyried ffactorau perthnasol, diystyru ffactorau amherthnasol a pheidio â gweithredu’n afresymol), ni allwn gwestiynu na beirniadu’r rhesymau dros y penderfyniad.



## Gohebiaeth a Deddf Diogelu Data 1998

- 21 Er mwyn gwneud ein gwaith archwilio'n gywir, yn aml mae'n rhaid inni godi'r materion a ddyfynnwyd mewn gohebiaeth â chyrrff perthnasol sy'n cael eu harchwilio a chyrrff trydydd parti eraill. Os ydych yn ysgrifennu atom yn rhinwedd eich swydd gyhoeddus, mae'n debygol y bydd yn briodol inni ddatgelu pwy ydych chi (fel gohebydd) i unrhyw drydydd parti perthnasol. Yn achos mathau eraill o ohebiaeth, byddwn yn ceisio cadw enwau'n anhysbys lle bynnag y bo modd.
- 22 Os bydd angen inni ddatgelu'ch gwybodaeth bersonol er mwyn cyflawni swyddogaethau archwilio, byddwn yn ceisio rhoi gwybod ichi ymlaen llaw. Fodd bynnag, sylwch y gallai eich enw gael ei ddatgelu os byddwn yn codi materion gyda chyrrff sy'n cael eu harchwilio—yn aml bydd hyn yn dibynnu ar unrhyw wybodaeth arall a all fod ym meddiant y corff sy'n cael ei archwilio, er enghraifft, os ydych eisoes wedi codi'r mater gyda'r corff sy'n cael ei archwilio neu drydydd parti.
- 23 Sylwch y gall fod angen inni ddatgelu neu fel arall brosesu eich gwybodaeth bersonol er mwyn cyflawni ein swyddogaethau (neu fodloni rhwymedigaethau cyfreithiol eraill neu er budd y cyhoedd) heb eich caniatâd. O brosesu data yn y modd hwnnw, ni fyddem yn torri gofynion Ddeddf Diogelu Data 2018 a Rheoliad Cyffredinol y DU ar Ddiogelu Data (GDPR).

## Ymchwilio i drosedd

- 24 Nid oes unrhyw ddyletswydd benodol ar yr Archwilydd Cyffredinol na Swyddfa Archwilio Cymru i ymchwilio i honiadau o dwyll neu unrhyw weithred droseddol neu amhriodol arall. Felly, ni fyddwn yn ymchwilio i honiadau o'r fath fel mater o drefn; byddwn ond yn ymchwilio i honiadau o'r fath i'r graddau y mae'n ymddangos bod ymchwilio i'r drosedd honedig yn hwyluso ein gwaith, yn atodol iddo neu'n gydnaws ag ef, a hynny dim ond os ydym yn hyderus na fydd yn peryglu unrhyw ymchwiliad i orfodi'r gyfraith.
- 25 O dan reoliadau gw yngalchu arian 2017, mae dyletswydd benodol ar yr Archwilydd Cyffredinol i roi gwybod i'r Asiantaeth Troseddu Cenedlaethol os yw'n gwybod neu'n amau bod derbyniadau trosedd yn cael eu trafod (e.e. os yw gwaith archwilio'n awgrymu bod rhywun yn defnyddio arian a gafwyd drwy dwyll). Er mwyn osgoi niweidio ymchwiliadau, nid ydym yn gwneud sylwadau am faterion o'r fath.

## Datgeliadau chwythu'r chwiban

- 26 Mae'r Archwilydd Cyffredinol yn "berson rhagnodedig" o dan Ddeddf Datgelu er Lles y Cyhoedd 1998. Felly, os bydd pobl yn rhoi gwybod i'r Archwilydd Cyffredinol eu bod yn pryderu am gamweithredu yn y gweithle, gall y gyfraith cyflogaeth eu diogelu rywfaint. Ond nid yw Deddf Datgelu er Lles y Cyhoedd 1998 yn rhoi unrhyw bŵer na dyletswydd ychwanegol i'r Archwilydd Cyffredinol, felly mae ein gwaith mewn perthynas â phryderon o'r fath yr un fath â'n gwaith ar ohebiaeth arall i bob pwrpas. I gael mwy o wybodaeth am rôl yr Archwilydd Cyffredinol fel person rhagnodedig o dan y Ddeddf honno, ewch i'r adran chwythu'r chwiban ar ein gwefan.

## Rhyddid gwybodaeth

- 27 Mae Deddf Rhyddid Gwybodaeth 2000 a deddfwriaeth arall sy'n ymwneud â mynediad at wybodaeth yn berthnasol i'r Archwilydd Cyffredinol ac i Swyddfa Archwilio Cymru. Mae gweithdrefnau ar waith gennym i sicrhau ein bod yn trin a thrafod ceisiadau am wybodaeth yn unol â'r gyfraith. Ewch i'r adran rhyddid gwybodaeth ar ein gwefan.

## Cwynion am yr Archwilydd Cyffredinol neu Swyddfa Archwilio Cymru

- 28 Mae gennym drefn gwyno sy'n berthnasol i gwynion am y modd yr ydym wedi cyflawni ein gwaith. Ewch i'r adran gwynion ar ein gwefan. (Mae trefn gwyno arall yn berthnasol i geisiadau Rhyddid Gwybodaeth, a hynny oherwydd bod proses statudol ar waith.)

## Cwynion am gyrff sy'n cael eu harchwilio gan yr Archwilydd Cyffredinol

- 29 Nid oes ar yr Archwilydd Cyffredinol na Swyddfa Archwilio Cymru ddyletswydd statudol i ymchwilio i gwynion yn erbyn cyrff y mae'r Archwilydd Cyffredinol yn eu harchwilio. Er enghraifft, os ydych am gwyno ynghylch penderfyniad polisi a wnaed gan gorff cyhoeddus, dylech godi'r mater gyda'r sefydliad hwnnw. Byddwn yn ystyried a yw gohebiaeth sy'n cwyno am sefydliadau sy'n cael eu harchwilio gan yr Archwilydd Cyffredinol yn codi unrhyw bryderon a allai lywio ein gwaith archwilio. ond mae'n annhebygol y byddwn yn gallu darparu ymateb o sylwedd ar faterion o'r fath.

## Hawliau penodol o ran archwilio cyrff llywodraeth leol

- 30 Fel rhan o'r gwaith o archwilio cyrff llywodraeth leol, mae ar yr Archwilydd Cyffredinol ddyletswydd i roi cyfle i'r etholwyr ofyn cwestiynau am y cyfrifon ac i roi rhesymau i'r etholwyr dros beidio â gofyn i lys am ddatganiad anghyfreithlondeb pan fyddant yn cyflwyno gwrthwynebiad i archwiliad yn briodol.
- 31 I gael mwy o wybodaeth am yr hawliau i weld, i gwestiynu ac i wrthwynebu cyfrifon cyrff llywodraeth leol, darllenwch y daflen [Cyfrifon cynghorau: eich hawliau ar ein gwefan](#).

## Ymddygiad annerbyniol gan bobl sy'n cysylltu â Swyddfa Archwilio Cymru

- 32 Gall bobl sy'n tarfu arnom, yn ein poeni neu'n ein blino heb gyfiawnhad fod yn gryn faich ar adnoddau cyhoeddus. I'n helpu i reoli'r broblem hon, mae gennym bolisi i ymdrin ag ymddygiad annerbyniol gan y rheiny sydd mewn cyswllt â ni. Gweler y daflen am Ymddygiad Annerbyniol ar ein gwefan.

## Addasiadau rhesymol

- 33 Rydym yn annog pobl ag anableddau y mae angen addasiadau rhesymol arnynt i roi gwybod inni am yr addasiadau hynny. Er enghraifft, gallem wneud addasiad rhesymol drwy ddarparu gwybodaeth mewn ffont bras neu ar ffurf sain os oes gennych nam ar eich golwg. Gallwch ofyn inni ddarparu rhagor o fanylion.

## Manylion cysylltu

- 34 O ran materion sy'n berthnasol i'r Archwilydd Cyffredinol neu Swyddfa Archwilio Cymru, gallwch e-bostio [post@archwilio.cymru](mailto:post@archwilio.cymru). Fel arall, gallwch ysgrifennu at yr Archwilydd Cyffredinol neu Swyddfa Archwilio Cymru yn:
- 1 Cwr y Ddinas  
Stryd Tyndall  
Caerdydd  
CF10 4BZ
- 35 Yn gyffredinol, gan fod materion archwilio'n bwysig ac yn aml yn gymhleth, ni allwn drafod materion gohebu dros y ffôn. Gallwn drafod mater dros y ffôn os bydd angen gwneud hynny i ddarparu addasiad rhesymol o ran anabledd.
- 36 This document is also available in English.
- 37 Rydym yn croesawu gohebiaeth a galwadau ffôn yn Gymraeg a Saesneg. Gallwch ysgrifennu atom hefyd, yn Gymraeg neu'n Saesneg, ac fe wnawn ymateb yn yr iaith rydych chi wedi ei defnyddio. Ni fydd gohebu yn Gymraeg yn arwain at oedi.



## Manylion cysylltu sefydliadau eraill

Os nad yw'r mater yr ydych am ei godi'n berthnasol i'r Archwilydd Cyffredinol neu Swyddfa Archwilio Cymru, gall fod yn berthnasol i un o'r sefydliadau a ganlyn:

### Llais – corff llais y dinesydd dros faterion y GIG

O 1 Ebrill 2023, disodlwyd yr hen Gyngorau Iechyd Cymuned a Bwrdd Cyngorau Iechyd Cymuned Cymru gan y corff llais y dinesydd newydd o'r enw Llais.

E-bost: [enquiries@llaiscymru.org](mailto:enquiries@llaiscymru.org)

### Ombwdsmon Gwasanaethau Cyhoeddus Cymru

Cwynion am fod darparwr gwasanaeth cyhoeddus neu ddarparwr gofal annibynnol wedi'ch trin yn annheg neu am ichi gael gwasanaeth gwael gan ddarparwr o'r fath. Hefyd, cwynion am fod aelod o gorff llywodraeth leol wedi torri cod ymddygiad ei sefydliad.

Ombwdsmon Gwasanaethau Cyhoeddus Cymru  
1 Ffordd yr Hen Gae  
Pencoed  
CF35 5LJ

[www.ombwdsmon.cymru](http://www.ombwdsmon.cymru)

### Arolygiaeth Gofal Iechyd Cymru

Y corff sy'n arolygu ac yn rheoleiddio'r holl ofal iechyd yng Nghymru.

Arolygiaeth Gofal Iechyd Cymru  
Llywodraeth Cymru  
Parc Busnes Rhydycar  
Merthyr Tudful  
CF48 1UZ

[www.agic.org.uk](http://www.agic.org.uk)

## **Arolygiaeth Gofal a Gwasanaethau Cymdeithasol Cymru**

Y corff sy'n rheoleiddio gofal cymdeithasol a gwasanaethau cymdeithasol yng Nghymru.

Arolygiaeth Gofal a Gwasanaethau Cymdeithasol Cymru  
Llywodraeth Cymru  
Parc Busnes Rhydycar  
Merthyr Tudful  
CF48 1UZ

[www.arolygiaethgofal.cymru](http://www.arolygiaethgofal.cymru)

## **Swyddfa'r Comisiynydd Gwybodaeth**

Cwynion am arferion sefydliad o ran hawliau gwybodaeth.

Swyddfa'r Comisiynydd Gwybodaeth  
Information Commissioner's Office  
Wycliffe House  
Water Lane  
Wilmslow  
Cheshire  
SK9 5AF

[ico.org.uk](http://ico.org.uk)

## **Comisiynydd Pobl Hŷn Cymru**

Hyrwyddo hawliau pobl hŷn Cymru.

Comisiynydd Pobl Hŷn Cymru  
Adeiladau Cambrian  
Sgwâr Mount Stuart  
Tre-biwt  
Caerdydd  
CF10 5FL

[www.comisiynyddph.cymru](http://www.comisiynyddph.cymru)

## Comisiynydd Plant Cymru

Hyrwyddo hawliau plant a phobl ifanc Cymru.

Comisiynydd Plant Cymru  
Tŷ Ystumllwynarth  
Ffordd Phoenix  
Llansamlet  
Abertawe  
SA7 9FS

[www.complantcymru.org.uk](http://www.complantcymru.org.uk)

## Estyn

Swyddfa Arolygiaeth Ei Mawrhydi dros Addysg a Hyfforddiant yng Nghymru.  
Mae'n arolygu ansawdd a safonau addysg a hyfforddiant yng Nghymru.

Estyn  
Llys yr Angor  
Ffordd Keen  
Caerdydd  
CF24 5JW

[www.estyn.llyw.cymru](http://www.estyn.llyw.cymru)

## Comisiynydd y Gymraeg

Hybu a hwyluso'r defnydd o'r Gymraeg, a gorfodi safonau iaith Gymraeg.

Comisiynydd y Gymraeg  
Siambrau'r Farchnad  
5–7 Heol Eglwys Fair  
Caerdydd  
CF10 1AT

[www.comisiynyddygyymraeg.cymru](http://www.comisiynyddygyymraeg.cymru)



## Comisiynydd Cenedlaethau'r Dyfodol

Hyrwyddo datblygu cynaliadwy ac annog cyrff cyhoeddus i roi mwy o ystyriaeth i effaith hirdymor eu penderfyniadau.

Swyddfa Comisiynydd Cenedlaethau'r Dyfodol  
Siambrau'r Farchnad  
5-7 Mary Street  
Caerdydd  
CF10 1AT

[www.futuregenerations.wales/cy/](http://www.futuregenerations.wales/cy/)

## Penderfyniadau Cynllunio ac Amgylchedd Cymru

Rheoli gwaith achos yn ymwneud â datblygu a defnyddio tir er budd y cyhoedd.

Penderfyniadau Cynllunio ac Amgylchedd Cymru  
Adeiladau'r Goron  
Parc Cathays  
Caerdydd  
CF10 3NQ

[www.llyw.cymru/penderfyniadau-cynllunio-ac-amgylchedd-cymru](http://www.llyw.cymru/penderfyniadau-cynllunio-ac-amgylchedd-cymru)





Archwilio Cymru  
1 Cwr y Ddinas  
Stryd Tyndall  
Caerdydd CF10 4BZ

Ffôn: 029 2032 0500

Ffôn Testun: 029 2032 0660

E-bost: [gwybodaeth@archwilio.cymru](mailto:gwybodaeth@archwilio.cymru)

Gwefan: [www.archwilio.cymru](http://www.archwilio.cymru)

Rydym yn croesawu gohebiaeth a galwadau ffôn yn Gymraeg a Saesneg.

We welcome correspondence and telephone calls in Welsh and English.