



WALES **AUDIT** OFFICE  
SWYDDFA **ARCHWILIO** CYMRU

13 Medi 2013  
[www.wao.gov.uk](http://www.wao.gov.uk)

# Gwella Llywodraethu a Rheolaeth Ariannol: Materion yn deillio o Archwilio Cyfrifon Cyngor Cymuned 2011-12



# Gwella Llywodraethu a Rheolaeth Ariannol: Materion yn deillio o Archwilio Cyfrifon Cyngor Cymuned 2011-12

Rwyf wedi llunio'r adroddiad hwn i'w gyflwyno i'r Cynulliad Cenedlaethol o dan Ddeddf Archwilio Cyhoeddus (Cymru) 2004.

Yr aelodau o staff yn Swyddfa Archwilio Cymru a'm cynorthwyodd wrth baratoi'r adroddiad hwn oedd Simon Edge a Deryck Evans.

**Huw Vaughan Thomas**  
**Archwilydd Cyffredinol Cymru**  
**Swyddfa Archwilio Cymru**  
**24 Heol y Gadeirlan**  
**Caerdydd**  
**CF11 9LJ**

Mae'r Archwilydd Cyffredinol yn gwbl annibynnol ar y Cynulliad Cenedlaethol a'r Llywodraeth. Mae yntau'n archwilio ac yn ardystio cyfrifon Llywodraeth Cymru a'r cyrff cyhoeddus a noddir ganddi ac sy'n gysylltiedig â hithau gan gynnwys cyrff y GIG yng Nghymru. Mae ganddo hefyd y pŵer statudol i gyflwyno adroddiadau i'r Cynulliad Cenedlaethol ar economi, effeithlonrwydd ac effeithiolrwydd y defnydd a wna'r sefydliadau hynny o'u hadnoddau wrth gyflawni eu swyddogaethau, a sut y gallent wella'r defnydd hwnnw.

Mae'r Archwilydd Cyffredinol hefyd yn penodi archwilwyr i gyrff llywodraeth leol yng Nghymru, yn cynnal ac yn hyrwyddo astudiaethau gwerth am arian yn y sector llywodraeth leol ac yn asesu cydymffurfi aeth â gofynion gwerth gorau o dan Raglen Gwella Cymru. Fodd bynnag, er mwyn amddiffyn sefyllfa gyfansoddiadol llywodraeth leol, nid yw'n cyflwyno adroddiadau i'r Cynulliad Cenedlaethol sy'n ymwneud yn benodol â gwaith llywodraeth leol ei hun heblaw am pan fo angen gwneud yn ôl statud.

Yr Archwilydd Cyffredinol Cymru a'i staff gyda'i gilydd yw Swyddfa Archwilio Cymru. Am ragor o wybodaeth am Swyddfa Archwilio Cymru, ysgrifennwch at yr Archwilydd Cyffredinol yn y cyfeiriad uchod, ffôn 02920 320500, e-bost: [info@wao.gov.uk](mailto:info@wao.gov.uk), neu gweler y wefan [www.wao.gov.uk](http://www.wao.gov.uk)

© Archwilydd Cyffredinol Cymru 2013

Cewch aildefnyddio'r cyhoeddiad hwn (heb gynnwys y logos) yn rhad ac am ddim mewn unrhyw fformat neu gyfrwng. Rhaid i chi ei aildefnyddio'n gywir ac nid mewn cyd-destun camarweiniol. Rhaid cydnabod y deunydd fel hawlfraint Archwilydd Cyffredinol Cymru a rhaid rhoi teitl y cyhoeddiad hwn. Lle nodwyd deunydd hawlfraint unrhyw drydydd parti bydd angen i chi gael caniatâd gan ddeiliaid yr hawlfraint dan sylw cyn ei aildefnyddio.

Roedd archwiliad allanol o gyfrifon cynghorau lleol ar gyfer 2011-12 yn dangos bod angen i gynghorau lleol roi ffocws clir ar wella'u trefniadau llywodraethu a rheolaeth ariannol. Mae nifer ac amrywiaeth y materion cyffredin yn ymwneud ag amseriad ac ansawdd y cyfrifon a'r ffurflenni blynyddol a gyflwynwyd i'w harchwilio, a'r amodau dilynol ar y farn archwilio yn awgrymu bod gwendidau systematig y mae angen i gynghorau lleol fynd i'r afael â nhw.

Bydd y dull o gynnal archwiliad allanol yn cael ei newid er mwyn annog cynghorau lleol i ganolbwyntio ar wella'u trefniadau llywodraethu a rheolaeth ariannol, a rhoi rhagor o wybodaeth i'r cyhoedd am faterion sy'n deillio o waith archwilio.



---

<b>Cynghorau lleol: gofynion o ran cyfrifon, llywodraethu ac archwilio</b>	<b>5</b>
--	----------

---

<b>Casgliadau'r Archwilydd</b>	<b>9</b>
--------------------------------	----------

Cafodd nifer o faterion sy'n gyffredin i amrywiaeth eang o gynghorau yng Nghymru eu nodi gan archwilyr allanol	9
--	---

Mae lle i wella prydlondeb ac ansawdd y cyfrifon a gyflwynir i'w harchwilio	9
---	---

Mae nifer ac amrywiaeth yr amodau ar y farn archwilio yn awgrymu bod gwendidau systematig yn nhrefniadau llywodraethu a rheoli ariannol cynghorau lleol	12
---	----

Yn 2011-12, fe wnaeth archwilyr arfer eu dyletswyddau statudol i adrodd yn gyhoeddus yn un cyngor	16
---	----

---

<b>Datblygu archwiliad cyngor lleol</b>	<b>17</b>
---	-----------

Er mwyn helpu cynghorau i wella eu llywodraethu a'u rheolaeth ariannol, bydd yr Archwilydd Cyffredinol yn addasu'r trefniadau archwilio ar gyfer cynghorau lleol yn archwiliad 2014-15	17
--	----

---

<b>Atodiadau</b>	
------------------	--

Atodiad 1 – Cynghorau Cymuned: Llywodraethu Da – Arfer Da (Mehefin 2009)	19
--	----

Atodiad 2 – Datganiad Llywodraethu Blynyddol (AGS) 2013	20
---	----

Atodiadau 3 – Rhagor o wybodaeth	21
----------------------------------	----



## Cynghorau Lleol: gofynion o ran cyfrifon, llywodraethu ac archwilio

- 1 Mae gan holl gyrff cyhoeddus Cymru ddyletswydd i ddinasyddion Cymru i fod yn atebol am stiwardiaeth yr arian cyhoeddus a roddwyd yn eu gofal. Y brif ffordd o wneud hyn yw drwy baratoi cyfrifon cyhoeddus sy'n destun archwiliad allanol annibynnol.
- 2 Ym Mehefin 2009, cyhoeddodd yr Archwilydd Cyffredinol ei adroddiad *Cynghorau Cymuned: Llywodraethu Da – Arfer Da*. Cyhoeddwyd yr adroddiad yn dilyn cyfres o fethiannau mewn nifer fach o gynghorau cymuned (cynghorau lleol) a gafodd gryn sylw, gan nodi pedair gwrs arferion da y gallai pob cyngor lleol ddysgu oddi wrthynt. Mae'r gwersi hyn wedi'u crynhoi yn **Atodiad 1**. Mae **Atodiad 3** yn cynnwys dolenni i'r adroddiad a'r dogfennau eraill y cyfeirir atynt.
- 3 Er mwyn helpu cynghorau lleol, mae Swyddfa Archwilio Cymru hefyd yn cyhoeddi 'Arian Cynghorau Cymuned' y Gyfnewidfa Arfer Da (GPX) ac yn cynnal y Gyfnewidfa Arfer Da fel gwefan gyfeirio sy'n agored i bawb. Mae'r GPX yn darparu amrywiaeth eang o ganllawiau er mwyn helpu cynghorau lleol i wella eu trefniadau llywodraethu ac adrodd ariannol.
- 4 Yn ei ddogfen ymgynghori gynharach *Strategaeth Contractio ac Archwiliadau o Gynghorau Tref a Chymuned*, a gyhoeddwyd ym mis Chwefror 2012, roedd yr Archwilydd Cyffredinol yn poeni nad oedd gan y sector yn ei gyfanrwydd drefniadau llywodraethu digonol ac effeithiol ar waith, er y bu rhywfaint o gynnydd ers 2009. Mae'r pryderon hynny'n parhau. Mae'r adroddiad hwn yn crynhoi canlyniadau gwaith yr archwilwyr mewn cynghorau lleol ar gyfer cyfrifon 2011-12. Mae'r archwilwyr yn dal i sylwi ar broblemau cyffredin a sylfaenol o ran trefniadau llywodraethu a rheoli ariannol gwan ar draws nifer fawr o gynghorau lleol yng Nghymru. Nod yr adroddiad hwn yw annog cynghorau lleol i sicrhau ffocws clir a phendant ar wella eu trefniadau llywodraethu a rheolaeth ariannol.
- 5 Mae cynghorau tref a chymuned (cynghorau lleol) yn gyrff etholedig sy'n cynrychioli eu cymunedau ac yn darparu neu'n cyfrannu at bob math o wasanaethau – er enghraifft, parciau a manau agored, mynwentydd, rhandiroedd ac arosfannau bysiau. Mae dros 730 o gynghorau lleol yng Nghymru sy'n gwario cyfanswm o £40 miliwn a mwy o arian cyhoeddus bob blwyddyn. Daw'r arian hwn o dâl a godir yn flynyddol yn bennaf, sef praesept, a bennir gan y cyngor lleol ac a gesglir ar ei ran fel rhan o'r dreth gyngor.

- 6** Mae'n ofynnol i gynghorau lleol baratoi eu cyfrifon blynyddol yn unol â'r gofynion statudol a'r amserlenni sydd yn Rheoliadau Archwilio a Chyfrifon (Cymru) 2005 (y Rheoliadau) ac arferion cyfrifyddu priodol.
- 7** Mae cynghorau lleol sydd ag incwm a gwariant blynyddol o hyd at £1 filiwn yn paratoi eu cyfrifon ar ffurf ffurflen flynyddol. Mae'r ffurflen flynyddol yn cynnwys:
- Datganiadau cyfrifon
  - Datganiad Llywodraethu Blynyddol (AGS)
  - Tystysgrif a barn yr archwilydd allanol
- 8** Mae'r *Governance and Accountability for Local Councils in Wales – A Practitioners' Guide* yn nodi'r arferion priodol ar gyfer cyfrifon cynghorau lleol. Cyhoeddir y canllawiau hyn ar y cyd rhwng Un Llais Cymru a'r Society of Local Council Clerks (SLCC). Mae croeso i bob cyngor lawrlwytho copi am ddim o wefannau Un Llais Cymru a'r SLCC, a gellir prynu copi caled gan y cyrff hyn am bris bychan.
- 9** Mae'r Rheoliadau yn ei gwneud yn ofynnol i bob cyngor lleol weithredu system rheolaeth fewnol gadarn sy'n ei helpu i arfer ei swyddogaethau yn effeithiol. Mae'n cynnwys trefniadau i reoli'r risgiau sy'n wynebu'r cyngor a threfniadau rheolaeth ariannol digonol ac effeithiol.
- 10** Yn ogystal â'r canllawiau cyfrifyddu, mae'r Practitioners' Guide yn darparu canllawiau i gynghorau lleol ynglŷn â'u cyfrifoldebau mewn perthynas â llywodraethu.
- 11** Mae cynghorau'n adrodd am eu trefniadau llywodraethu drwy gwblhau'r AGS yn eu ffurflen flynyddol. Dyma ffordd y cyngor o asesu ei fod wedi:
- cynnal busnes yn unol â'r gyfraith a'r safonau priodol;
  - diogelu arian cyhoeddus a rhoi cyfrif priodol amdano; a
  - defnyddio ei adnoddau'n ddarvoudus, yn effeithiol ac yn effeithlon.
- 12** Fel rhan o'r AGS, bydd y cyngor yn ystyried sawl maes gwahanol ac yn gwneud cyfres o ddatganiadau neu sylwadau ynglŷn â sut y cyflawnodd ei waith yn ystod y flwyddyn. Mae'r meysydd hyn yn cynnwys:
- Paratoi'r datganiad cyfrifon
  - Cynnal rheolaeth fewnol ddigonol
  - Cydymffurfio â'r gyfraith a'r codau ymarfer
  - Darparu ar gyfer hawliau'r etholwyr
  - Rheoli risgiau
  - Archwiliad mewnol
  - Ymateb i adroddiadau archwilio
  - Ymglyfreitha, rhwymedigaethau ac ymrwymadau
  - Cronfeydd ymddiriedolaeth



- 13 Mae **Atodiad 2** yr adroddiad hwn yn cyflwyno'r datganiadau yn fanylach ac yn rhoi esboniad cryno o beth yn union mae sicrwydd gan y cyngor yn ei olygu.
- 14 Mae cyngorau lleol â throsiant blynyddol o hyd at £1 filiwn yn destun fframwaith archwilio 'sicrwydd cyfyngedig'. Nid yw'r fframwaith yn gofyn am archwiliad llawn yn unol â'r safonau archwilio proffesiynol. Yn hytrach, mae'n darparu lefel o sicrwydd sy'n gymesur â'r symiau o arian cyhoeddus sy'n cael eu rheoli gan y cyrff bach hyn.
- 15 Dan y dull sicrwydd cyfyngedig, mae archwilwyr yn cynnal archwiliad sylfaenol o'r ffurflen flynyddol mewn cyrff â throsiant blynyddol o hyd at £200,000 ac archwiliad canolradd o gyrrff â throsiant blynyddol o rhwng £200,001 a £1 filiwn. Mewn archwiliad sylfaenol, mae'n ofynnol i gyrrff bach gyflwyno isafswm gofynnol o wybodaeth i'r archwilydd gyda'r ffurflen flynyddol. Yn ogystal â'r gofynion archwilio sylfaenol, mae'r dull archwiliad canolradd yn ei gwneud yn ofynnol i archwilwyr ystyried amgylchedd rheoli cyffredinol y corff bach yn fanylach. Mae'r archwilwyr yn casglu tystiolaeth ychwanegol i ategu'u barn, er mwyn adlewyrchu'r risg uwch sy'n gysylltiedig â gwariant neu lefelau gweithgaredd uwch.
- 16 Yn ôl Deddf Archwilio Cyhoeddus (Cymru) 2004 (y Ddeddf), mae'n ofynnol i'r Archwilydd Cyffredinol benodi archwilwyr allanol i archwilio cyfrifon pob cyngor lleol. Mae hefyd wedi cyhoeddi Cod Ymarfer Archwilio sy'n pennu sut y dylai archwilwyr gyflawni'u swyddogaethau o dan y Ddeddf.
- 17 Mae Cod Ymarfer Archwilio yr Archwilydd Cyffredinol yn ei gwneud yn ofynnol i archwilwyr allanol cyngorau lleol archwilio'r cyfrifon ac unrhyw wybodaeth ychwanegol a ddarperir. Mae archwilwyr yn mynegi barn ar y ffurflen flynyddol ac yn ardystio bod yr archwiliad wedi'i gwblhau.
- 18 Mae archwilwyr yn adrodd am gasgliadau eu harchwiliad i'r cyngorau unigol, cyn i'r cyngor gymeradwyo'r ffurflen flynyddol yn ffurfiol. Mae archwilwyr yn cyflwyno barn ddiamod am yr archwiliad os ydynt yn credu bod y cyngor wedi paratoi'r ffurflen flynyddol yn unol â'r gofynion statudol a'r arferion priodol. Os nad dyma'r achos, bydd yr archwilydd yn rhoi barn amodol ac yn nodi'r rhesymau am hynny.
- 19 Fel rhan o'r archwiliad, dylai'r archwilydd hefyd ystyried a ddylai, er lles y cyhoedd, wneud adroddiad ar unrhyw fater sy'n dod i'w sylw yn ystod yr archwiliad. Gall archwilwyr gyflwyno sylwadau ysgrifenedig hefyd i gyngor yn gofyn iddo ystyried yr argymhellion mewn cyfarfod cyhoeddus.
- 20 Mae gan archwilwyr gyfrifoldebau penodol i aelodau'r cyhoedd o dan y Ddeddf hefyd. Mae'r Ddeddf yn rhoi hawl i aelodau'r cyhoedd archwilio cyfrifon cyngorau lleol a gofyn cwestiynau i'r archwilydd am y cyfrifon neu gyflwyno gwrthwynebiad i unrhyw eitem(au) yn y cyfrifon. Mae'r Archwilydd Cyffredinol wedi cyhoeddi taflen wybodaeth: *Cyfrifon Cyngor - Eich hawliau yng Nghymru* i gynorthwyo'r cyhoedd yn hyn o beth.

**21** Mae'r Archwilydd Cyffredinol yn disgwyl i'r archwilwyr a benodir fod yn barod eu cymorth wrth ymdrin â'r cyhoedd. Mae hyn yn golygu y dylai archwilwyr ymateb yn brydlon i unrhyw ohebiaeth a dderbynnir, a lle bo'n bosibl, trafod eu pryderon gyda nhw. Fodd bynnag, mae cylch gwaith yr archwilydd wedi'i bennu gan y Ddeddf. Ni all archwilwyr a benodir ddarparu gwasanaethau i aelodau'r cyhoedd na chânt eu crybwyll yn benodol yn y Ddeddf, er enghraifft, ni allant ddatrys unrhyw anghydfod a all fod rhwng aelodau'r cyhoedd â'u cyngor lleol. Bydd archwilwyr yn ystyried pob achos yn unigol er mwyn penderfynu a allant ymdrin â'r mater a godwyd, a'r ffordd orau i ymdrin â'r materion hynny. Er hynny, mater i'r archwilydd yw penderfynu a ddylai roi ystyriaeth i unrhyw fater a gyflwynwyd iddo/iddi gan aelod o'r cyhoedd fel rhan o'r archwiliad. Os nad yw'r materion a godwyd yn rhan o gylch gwaith yr archwilydd, dylid esbonio hynny wrth yr aelod o'r cyhoedd a gododd y mater.





## Casgliadau'r Archwilydd

### Cafodd nifer o faterion sy'n gyffredin i amrywiaeth eang o gynghorau yng Nghymru eu nodi gan archwilwyr allanol

#### Mae lle i wella prydlondeb ac ansawdd y cyfrifon a gyflwynir i'w harchwilio

**22** Er mwyn lleihau'r gost a'r amser sy'n ofynnol i gyflawni archwiliad ar gyfer cynghorau, mae'n bwysig bod cynghorau'n darparu'r wybodaeth ofynnol i'r archwilydd sy'n amserol, yn gyflawn a chywir. Yn 2011-12, gwelodd archwilwyr nad dyma ddigwyddodd yn aml yn achos cynghorau lleol Cymru.

#### Prydlondeb y cyfrifon

**23** Mae Llywodraeth Cymru yn annog cyrff cyhoeddus i fod yn fwy tryloyw ac esbonio sut maen nhw'n defnyddio arian cyhoeddus. Mae gan etholwyr lleol hawl i weld sut mae'r cyngor lleol yn gwario'r arian a gasglwyd ganddynt drwy ffioedd a chodi tâl neu drwy'r praesept blynyddol, o'r Dreth Gyngor. Os nad yw cynghorau yn cyhoeddi ffurflen flynyddol mewn da bryd, nid ydynt yn darparu'r lefel sylfaenol o atebolrwydd cyhoeddus.

**24** Nod archwilwyr yw cwblhau eu gwaith archwilio a chyflwyno eu tystysgrif a'u barn yn brydlon fel y gall cynghorau lleol gyhoeddi eu ffurflen flynyddol gyda barn archwilio erbyn 30 Medi yn unol â gofynion y Rheoliadau. Yn unol â gofynion y Rheoliadau, maen nhw'n pennu dyddiad dechrau'r archwiliad ac yn disgwyl i gynghorau ddarparu'r ffurflen flynyddol a'r wybodaeth ategol iddynt erbyn y dyddiad hwn.

**25** Erbyn 30 Medi 2012, roedd archwilwyr wedi cyflwyno barn a thystysgrif ar ffurflen flynyddol 2011-12 i 646 o gynghorau (87 y cant) yn unig. Yn achos y 13 y cant o gynghorau lle methodd archwilwyr â darparu barn archwilio cyn 30 Medi, cyflwynodd yr archwilwyr farn amodol.

**26** Erbyn 31 Rhagfyr 2012, roedd nifer yr archwiliadau a gwblhawyd wedi cynyddu i 716 (97 y cant). Fodd bynnag, roedd hyn yn dal i olygu bod dros 20 o gynghorau heb dderbyn barn archwilio dri mis wedi'r dyddiad terfyn.

**27** Yn ogystal â ffurflenni blynyddol hwyr 2011-12, ar 30 Medi 2012, roedd 12 o gynghorau naill ai wedi methu â chynhyrchu neu ddarparu tystiolaeth ddigonol i gefnogi'r ffurflen flynyddol am hyd at dair o'r blynyddoedd ariannol blaenorol; er gwaethaf nodiadau atgoffa amrywiol a pharhaus gan archwilwyr.

**28** Mewn rhai achosion, er y gellir ardystio ffurflenni blynyddol cyn 30 Medi, efallai nad yw cynghorau'n darparu'r ffurflenni blynyddol a'r wybodaeth ategol yn brydlon. Yn 2011-12, ni wnaeth hyd at 40 y cant o gynghorau ddarparu'r ffurflen flynyddol a'r wybodaeth ategol i archwilwyr erbyn y dyddiad a benodwyd gan yr archwilydd. Ni ddarparodd hyd at 17 y cant o gynghorau wybodaeth heb fod angen i'r archwilwyr atgoffa'r cyngor bod y wybodaeth ofynnol yn hwyr.

**29** Mae'r Archwilydd Cyffredinol yn poeni am y methiant parhaus i gyhoeddi ffurflen flynyddol wedi'i harchwilio mewn da bryd. Yn ei farn ef, mae'n annerbyniol bod cynghorau lleol sy'n cael eu cyllido gan arian cyhoeddus yn methu â chyflawni eu rhwymedigaethau cyfreithiol a pharatoi datganiadau o gyfrifon i'w harchwilio. Erbyn 31 Rhagfyr 2012, roedd y cynghorau canlynol wedi methu paratoi cyfrifon blynyddol neu ddarparu tystiolaeth ddigonol er mwyn i'r archwilwyr ddarparu barn, ac felly heb gyflawni'u cyfrifoldebau o dan y Ddeddf am ddwy neu fwy o'r blynyddoedd ariannol 2008-09 i 2011-12.

**30** Bydd adroddiad archwilio cyfrifon ar gyfer gwaith archwilio 2012-13 yn cynnwys manylion y cynghorau hynny nad ydynt yn darparu tystiolaeth ddigonol i gefnogi'r ffurflen flynyddol ar gyfer 2012-13 ac, os yw'n briodol, unrhyw ddwy flynedd flaenorol mewn pryd, er mwyn galluogi'r archwilydd i gyflwyno tystysgrif a barn erbyn 30 Medi. Bydd yr Archwilydd Cyffredinol hefyd yn annog archwilwyr i dynnu sylw'r cyhoedd sy'n byw yn y cymunedau a wasanaethir gan y cynghorau dan sylw at fethiannau parhaus o'r fath.

#### Arddangosyn 1 - Cynghorau a fethodd paratoi cyfrifon blynyddol neu ddarparu tystiolaeth ddigonol i'r archwilwyr roi barn

Cyngor	Wedi methu paratoi cyfrifon blynyddol neu ddarparu tystiolaeth ddigonol i'r archwilwyr ar gyfer:			
	2008-09	2009-10	2010-11	2011-12
Cyngor Cymuned Glyn-nedd	✓	✓	✓	✓
Cyngor Cymuned Machynlleth	✓	✓	✓	✓
Cyngor Cymuned Llanrhidian Uchaf		✓	✓	✓
Cyngor Cymuned Banwy		✓	✓	✓
Cyngor Cymuned Sili a Larnog			✓	✓
Cyngor Cymuned Cwm Ogwr			✓	✓
Cyngor Cymuned St Florence			✓	✓



## Ansawdd y ffurflenni blynyddol a'r wybodaeth ategol

- 31** Mae gofynion cyfrifyddu ar gyfer cynghorau lleol yn hawdd i'w deall, ac mae pob cyngor yn gallu cael gafael ar gopi o'r canllaw i ymarferwyr er mwyn eu helpu i baratoi eu cyfrifon ar gyfer archwiliad. Mae'r ffurflen flynyddol ei hun wedi'i chynllunio i fod yn hawdd i'w llenwi, a dim ond gwybodaeth gymharol gyfyngedig sydd angen i gynghorau ei darparu i archwilwyr. Mae'r gofynion cyfrifyddu ac archwilio wedi'u cynllunio i fod yn weddol syml gan adlewyrchu'r symiau o arian cyhoeddus sy'n cael eu rheoli gan gynghorau lleol, a'r adnoddau sydd ar gael o fewn y cyrff bach hyn i ymdrin â gofynion rheoleiddio. Er hynny, fe wnaeth nifer sylweddol o gynghorau lleol gyflwyno ffurflenni blynyddol â phethau wedi'u hepgor neu wallau.
- 32** Testun pryder yw bod bron i 1 o bob 10 cyngor yn cyflwyno ffurflenni blynyddol ar gyfer archwiliad sydd angen eu cywiro ar ôl cael eu harchwilio. Yn y rhan fwyaf o achosion, mae hyn oherwydd mân wallau yn y datganiadau o gyfrifon. Fodd bynnag, mae rhai cynghorau yn dangos diffyg ymwybyddiaeth difrifol o'u cyfrifoldebau drwy gwblhau tystysgrif yr archwilydd allanol yn amhriodol.
- 33** Nid yw bron i 1 o bob 7 cyngor yn cyflwyno ffurflen flynyddol gyflawn ar gyfer archwiliad. Mân frychau yw'r rhan fwyaf ohonynt e.e. anghofio ysgrifennu enw'r cyngor. Dro arall, ceir diffygion mwy sylweddol e.e. dim llofnod i gadarnhau bod y swyddog ariannol cyfrifol wedi ardystio'r cyfrifon neu ddiffyg ymatebion i'r datganiadau yn y Datganiad Llywodraethu Blynyddol (AGS).
- 34** Mae archwilwyr yn dweud hefyd eu bod yn gorfod cysylltu'n aml â'r cynghorau i ofyn am wybodaeth y gofynnwyd amdani eisoes, er mwyn cwblhau'r archwiliad.
- 35** Mae'r methiannau hyn i ddarparu ffurflenni blynyddol cyflawn a chywir yn ogystal â gwybodaeth ategol, yn ychwanegu at gostau cynnal archwiliad, ac yn aml yn arwain at godi ffioedd archwilio uwch ar gynghorau unigol. Gallai'r cynghorau hyn osgoi'r ffioedd ychwanegol hyn.

## Arddangosyn 2 - Nifer y cynghorau sy'n cyflwyno gwybodaeth anghywir neu anghyflawn

	Nifer y cynghorau
Ffurflenni blynyddol angen eu cywiro	69 (9%)
Ffurflenni blynyddol anghyflawn	103 (14%)
Heb ddarparu gwybodaeth y gofynnwyd amdani	67 (9%)

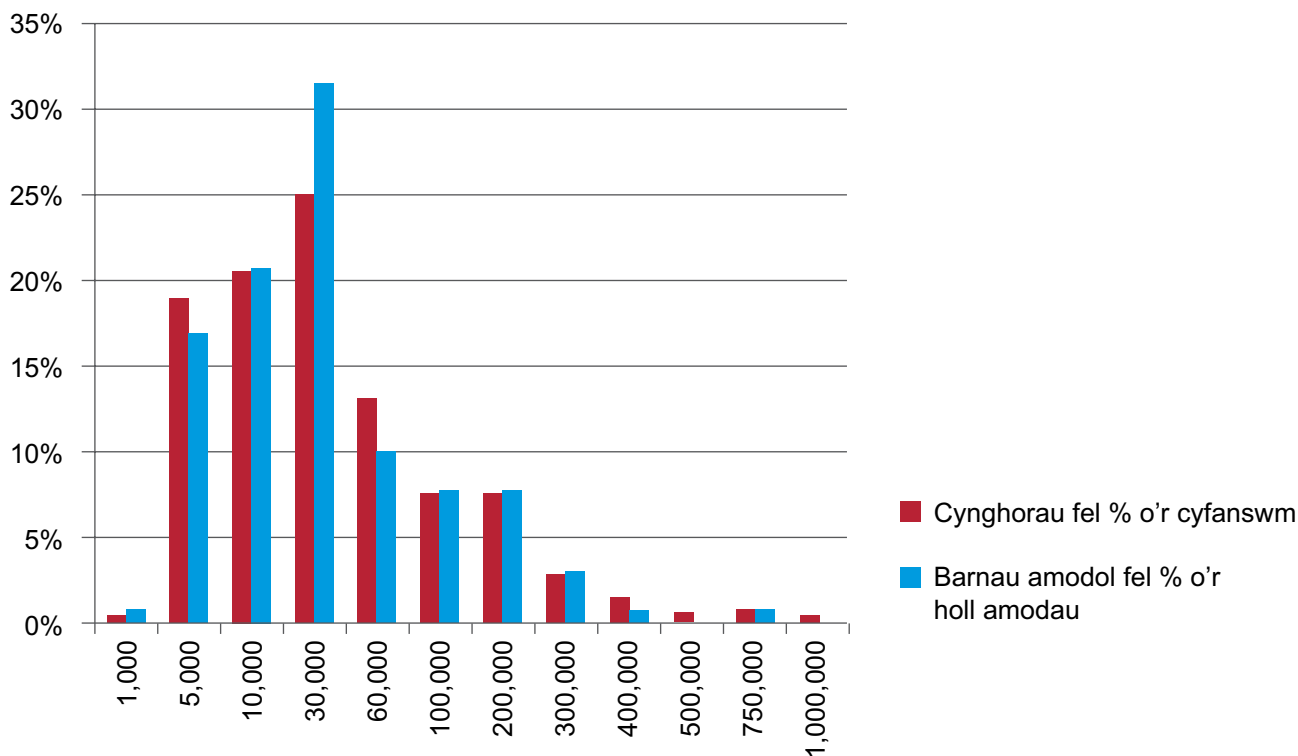
**Mae nifer ac amrywiaeth yr amodau ar y farn archwilio yn awgrymu bod gwendidau systematig yn nhrefniadau llywodraethu a rheoli ariannol cynghorau lleol**

- 36** Gall archwilwyr roi barn amodol ar ffurflen flynyddol oherwydd materion a nodwyd yn y datganiadau cyfrifon a/neu'r AGS. Gall amod ar yr AGS fod yn gysylltiedig ag un neu fwy o ddatganiadau a wnaed gan y cyngor.
- 37** Dylid nodi bod modd osgoi unrhyw amodau barn archwilio os oes gan gynghorau unigol drefniadau llywodraethu a rheolaeth ariannol digonol ac effeithiol, a'u bod yn dilyn y camau syml sydd eu hangen i baratoi'r cyfrifon blynyddol a'u cyflwyno ar gyfer archwiliad.

**Nifer y barnau archwilio amodol**

- 38** Ar 31 Rhagfyr, cyhoeddodd yr archwilwyr farn archwilio amodol ar 130 o gynghorau (17 y cant). Mewn geiriau eraill, roedd bron i 1 o bob 5 cyngor lleol wedi methu bodloni'r safonau llywodraethu gofynnol.
- 39** Mae **Arddangosyn 3** yn dangos canran y barnau amodol ar gyfer cynghorau lleol, yn ôl incwm a gwariant, o gymharu â chanran yr holl gynghorau a ddadansoddwyd yn ôl incwm a gwariant.

**Arddangosyn 3 - Barnau archwilio amodol ar gyfer cynghorau lleol yn ôl incwm a gwariant blynyddol**





**40** Mae'r siart hwn yn dangos bod cyfran yr amodau ar y farn archwilio ar gyfer cynghorau sydd ag incwm a gwariant blynyddol o rhwng £5,000 a £30,000 yn uwch na chyfran y cynghorau hyn o gymharu â chyfanswm nifer y cynghorau. Dylid nodi mai dim ond archwiliad sylfaenol mae'r cynghorau hyn yn ei dderbyn dan y trefniadau archwilio presennol, a bod yr amodau hyn yn deillio o ymholiadau archwilio cyfyngedig yn unig. Ym mhrofiad yr archwilwyr, mae trefniadau llywodraethu'r cynghorau hyn yn fwy cyfyngedig a gwannach na chynghorau mwy.

**41** Mae Arddangosyn 4 yn dangos nifer y cyrff bach â barnau amodol yn ôl trosiant blynyddol.

**42** Mae Arddangosyn 4 yn dangos bod 95 y cant o'r adroddiadau archwilio amodol ar gyfer cynghorau sy'n destun archwiliad sylfaenol yn unig. O'r 130 o gynghorau ag amod, roedd gan 91 ohonynt incwm a gwariant blynyddol o lai na £30,000 (70 y cant). Mae cynghorau ag incwm a gwariant o lai na £30,000 y flwyddyn yn llawer mwy tebygol na chynghorau mwy o dderbyn barn archwilio amodol. Wrth i gynghorau gynyddu o ran maint, mae eu trefniadau rheoli a llywodraethu yn dod yn fwyfwy aeddfed ac er eu bod yn destun gweithdrefnau archwilio manylach, mae cyfran lai ohonynt yn derbyn barn archwilio amodol.

#### Arddangosyn 4 - Nifer y cynghorau â barnau amodol yn ôl incwm a gwariant

Incwm a gwariant blynyddol	Math o archwiliad	Nifer y cynghorau	Nifer y barnau amodol
£0 – £1,000	Sylfaenol	4 (<1%)	1 (<1%)
£1,001 – £5,000	Sylfaenol	141 (19%)	22 (17%)
£5,000 – £10,000	Sylfaenol	153 (21%)	27 (21%)
£10,000 – £30,000	Sylfaenol	184 (25%)	41 (32%)
£30,001 – £60,000	Sylfaenol	97 (13%)	13 (10%)
£60,001 – £100,000	Sylfaenol	56 (8%)	10 (8%)
£100,001 – £200,000	Sylfaenol	56 (8%)	10 (8%)
£200,001 – £300,000	Canolradd	22 (3%)	4 (3%)
£300,001 – £400,000	Canolradd	11 (1%)	1 (<1%)
£400,001 – £500,000	Canolradd	5 (<1%)	0 (0%)
£500,001 – £750,000	Canolradd	6 (<1%)	1 (<1%)
£750,001 – £1,000,000	Canolradd	5 (<1%)	0 (0%)
<b>Cyfanswm</b>		<b>739</b>	<b>130</b>

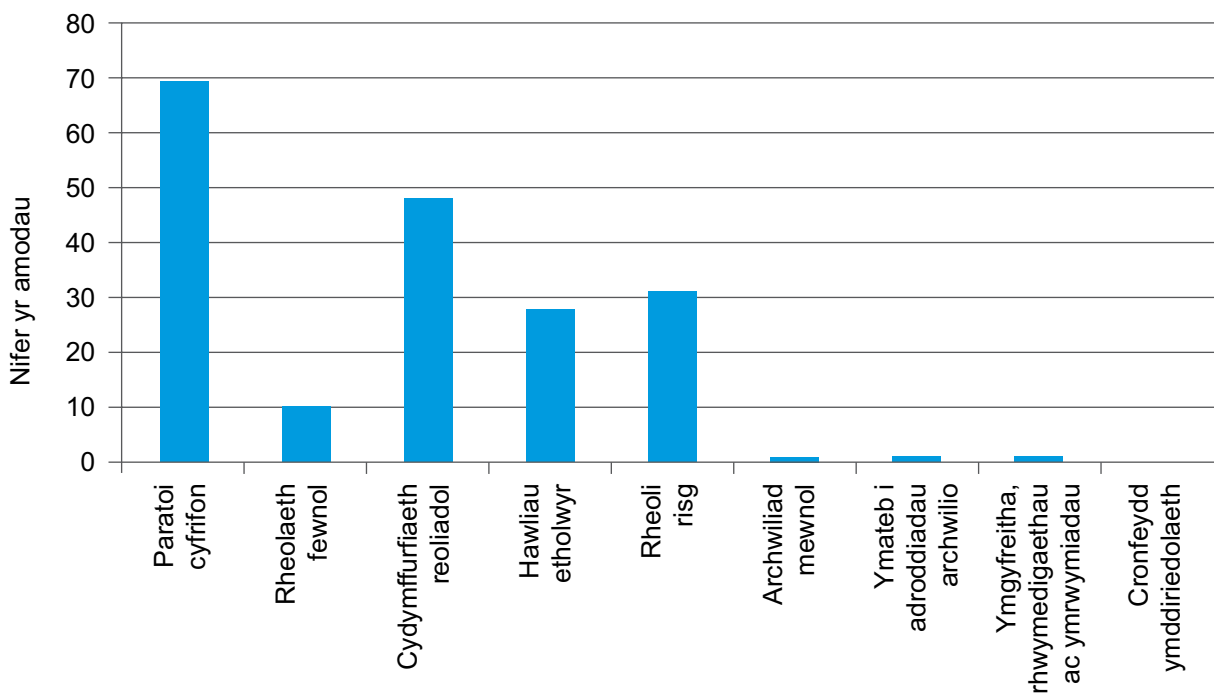
- 43 Fe wnaeth archwilwyr roi amodau ar farn archwilio 26 o gynghorau oherwydd dau neu fwy o faterion ar wahân.
- 44 Mewn rhai achosion, cafodd cynghorau unigol farnau archwilio amodol ar gyfer tair blynedd olynol neu fwy. Mae hyn yn awgrymu bod gwendidau systematig yn eu trefniadau llywodraethu a rheolaeth ariannol. Ym marn yr Archwilydd Cyffredinol, mae'n annerbyniol bod cynghorau yn methu mynd i'r afael â gwendidau yn eu trefniadau llywodraethu neu gamgymeriadau yn eu cyfrifon ar ôl i'r archwilydd allanol dynnu eu sylw atynt
- 45 Felly, bydd adroddiad yr archwiliad o'r cyfrifon y flwyddyn nesaf yn cynnwys manylion y cynghorau hynny sy'n derbyn barn archwilio amodol ar gyfer 2012-13 a'r ddwy flynedd flaenorol o leiaf. Lle mae'r amodau hyn yn ganlyniad i fethiant y cyngor i gymryd camau

priodol, anogir archwilwyr i ystyried a yw'r materion hyn yn rhai y dylid eu dwyn i sylw'r cyhoedd ar lefel leol.

### Materion yn ymwneud ag amodau

- 46 Mae'r rhan fwyaf o'r amodau yn ymwneud â datganiadau a wnaed gan gynghorau yn yr AGS. Yn yr AGS, mae cynghorau yn gwneud datganiadau cadarnhaol eu bod wedi gwneud yr hyn sy'n ofynnol ganddynt. Mewn llawer o achosion, pan fo'r archwilwyr yn bwrw golwg ar y datganiadau hyn, maen nhw'n gweld nad yw'r cynghorau mewn gwirionedd wedi cydymffurfio â'r gofynion cysylltiedig. Felly, mae'r archwilwyr yn rhoi amodau ar eu barn archwilio. Mae **Arddangosyn 5** yn dangos nifer yr amodau sy'n gysylltiedig â phob datganiad yn yr AGS. Cafodd rhai cynghorau farn amodol yn ymwneud â dau ddatganiad neu fwy.

**Arddangosyn 5 - Nifer yr amodau sy'n gysylltiedig â phob datganiad AGS**





- 47** Y rheswm mwyaf cyffredin dros rai amodau yn ymwneud â'r AGS oedd methiant i baratoi cyfrifon mewn pryd fel y trafodwyd ym **mharagraffau 23 i 30**.
- 48** Mae'r ail reswm mwyaf cyffredin dros amodau yn ymwneud ag asesu a rheoli risgiau ariannol a risgiau eraill. Mae rheoliadau statudol yn dweud mai cynghorau lleol sy'n gyfrifol am weithredu a sicrhau bod yna system rheolaeth fewnol gadarn sy'n eu helpu i weithio'n effeithiol ac sy'n cynnwys trefniadau ar gyfer rheoli risg. Mae archwilwyr yn rhoi amodau ar eu barn archwilio oherwydd methiant cynghorau i fodloni'u cyfrifoldebau statudol.
- 49** Mae'r Ddeddf yn rhoi hawliau amrywiol i etholwyr mewn perthynas â chyfrifon y cynghorau. Maent yn cynnwys yr hawl i archwilio'r cyfrifon a gofyn cwestiynau neu gyflwyno gwrthwynebiadau i'r archwilydd allanol ynglŷn ag eitem yn y cyfrifon. Mae gan gynghorau lleol gyfrifoldeb i helpu etholwyr i ddefnyddio'r hawliau hyn. Un enghraifft o wneud hyn yw trwy roi hysbyseb mewn lle amlwg fel bod y cyhoedd yn gwybod bod archwiliad ar y gweill. Mewn 28 (4 y cant) o achosion, sylwodd yr archwilwyr bod cynghorau wedi methu bodloni'u dyletswydd statudol i hysbysebu'r archwiliad neu heb wneud trefniadau digonol i helpu'r etholwyr lleol i arfer eu hawliau. Nid rôl yr archwilydd yw gorfodi hawliau'r etholwyr, fodd bynnag; mater i'r etholwr ein hun yw defnyddio'r llysoedd i wneud hynny.
- 50** Yn yr AGS, mae cynghorau'n datgan eu bod wedi cymryd pob cam rhesymol i sicrhau nad oes unrhyw faterion gwirioneddol neu bosibl o ddiffyg cydymffurfio â'r gyfraith, rheoliadau a chodau ymarfer a allai gael effaith ariannol sylweddol ar y cyngor. Mae ateb cadarnhaol i'r datganiad hwn yn golygu mai dim ond y pethau y mae ganddo'r pŵer cyfreithiol i'w gwneud y mae'r cyngor wedi'u gwneud, a'i fod wedi cydymffurfio â'r safonau a'r codau ymarfer fel y gwnaeth.
- 51** Nodwyd y materion canlynol gan archwilwyr mewn perthynas â'r datganiad hwn. Ym mhob achos, roedd y cyngor yn datgan ei fod wedi cydymffurfio â'r gofynion ond daeth yr archwilydd i'r casgliad nad oedd wedi gwneud hynny:
- Trefniadau PAYE: Mae'r rhan fwyaf o gynghorau lleol yn cyflogi ac yn talu cyflog neu lwfansau eraill i'r clerc. Felly, mae'n rhaid iddynt weithredu system y Cynllun Talu wrth Ennill (PAYE) er mwyn didynnu treth incwm a chyfraniadau yswiriant gwladol cyn gwneud taliadau. Yn 2011-12, bu un archwilydd yn edrych yn benodol ar y modd yr oedd cynghorau'n gweithredu'r cynllun PAYE, a gwelodd nad yw 34 o'r 244 o gynghorau (14 y cant) yn gweithredu PAYE.
  - Cod ymddygiad aelodau: Rhaid i gynghorau sicrhau bod pob aelod wedi cytuno i weithredu yn unol â chod ymddygiad aelodau.
  - Awdurdod statudol i dynnu gwariant: Fel cyrff statudol, dim ond lle mae ganddynt bŵer statudol i wneud hynny y gall cynghorau lleol weithredu. Mae archwilwyr wedi gweld bod cynghorau wedi tynnu gwariant heb sicrhau bod ganddynt y pŵer statudol priodol, neu heb ddefnyddio'r pŵer statudol cywir i wneud hynny. Mae hyn yn awgrymu nad oes gan rai cynghorau ddealltwriaeth glir o'u pwerau a'u cyfrifoldebau statudol.
  - Derbyniadau cyfalaf: Mae yna reolau statudol sy'n pennu sut y gall y cyngor ddefnyddio arian a dderbynnir ganddo o waredu asedau. Yn un cyngor, mae'r archwilydd wedi rhoi amodau am yr ail flwyddyn ar ôl i'r cyngor wneud defnydd amhriodol o arian, yn groes i'r rheoliadau statudol.

## Nifer cyffredinol yr amodau

**52** Yn gyffredinol, cafodd 17 y cant o'r holl gynghorau farn archwilio amodol yn 2012. 11 y cant oedd y ffigwr cymharol ar gyfer 2010-11. Yn rhannol, mae'n ymddangos bod rhai cynghorau wedi methu gwneud addasiadau, fel aildrefnu eu hamserlen cyfarfodydd, er mwyn darparu amser ar gyfer yr amserlen statudol gynharach ar gyfer paratoi cyfrifon. Fodd bynnag, mae nifer yr amodau yn rhy uchel ac mae angen gostwng y niferoedd drwy gael cynghorau lleol i wella eu trefniadau llywodraethu a chydymffurfio.

## Yn 2011-12, fe wnaeth archwilwyr arfer eu dyletswyddau statudol i adrodd yn gyhoeddus yn un cyngor

**53** Yn y rhan fwyaf o achosion, mae archwilwyr yn cyflwyno adroddiad i'r cyngor ar eu casgliadau a'u hargymhellion drwy'r dystysgrif archwilio (y farn archwilio) ac anfon adroddiad i'r cyngor. Mae archwilwyr yn rhoi'r adroddiadau hyn i'r cyngor ar ddiwedd yr archwiliad er mwyn cyflwyno casgliadau ac argymhellion yr archwilydd. Mae'r Archwilydd Cyffredinol yn annog archwilwyr i ddefnyddio'r dulliau hyn i ddatrys materion gyda chynghorau lle bynnag y bo modd.

**54** Fodd bynnag, nid oes modd datrys pethau bob amser, neu mewn da bryd, ac yn unol â'u dyletswyddau o dan y Ddeddf, rhaid i'r archwilydd gadw'r hawl bob amser i ddewis adrodd yn ehangach am ei gasgliadau a'u hargymhellion. Mae'r Archwilydd Cyffredinol yn cefnogi archwilwyr sy'n ystyried bod angen cyflwyno adroddiad er lles y cyhoedd a/ neu wneud argymhellion o dan adran 25 o'r Ddeddf.

## Adroddiadau er lles y cyhoedd

**55** Nid yw archwilwyr yn cyhoeddi adroddiadau er lles y cyhoedd ar chwarae bach. Mae'n cymryd amser i baratoi a chyflwyno'r adroddiadau hyn, ac mae'n golygu costau ychwanegol i gynghorau lleol. Fodd bynnag, mae ystyried a oes angen adroddiad o'r fath yn ddyletswydd bwysig i'r archwilydd.

**56** Yn 2012, cyhoeddodd archwilwyr un adroddiad er lles y cyhoedd yn ymwneud â chyngor cymuned:

- Cyngor Cymuned Llansannan – cyhoeddwyd ym mis Rhagfyr 2012, oherwydd methiant parhaus y cyngor i wneud trefniadau cywir er mwyn i etholwyr lleol arfer eu hawliau i weld y cyfrifon, codi cwestiynau a chyflwyno gwrthwynebiadau i'r cyfrifon i'r archwilydd.

## Argymhellion ysgrifenedig Adran 25

**57** Pan fo archwilydd yn gwneud argymhelliad o dan adran 25 o'r Ddeddf, rhaid i'r cyngor ystyried yr argymhelliad hwnnw mewn cyfarfod cyhoeddus. Yn y cyfarfod, rhaid i'r cyngor ystyried yr argymhelliad, a yw am ei dderbyn a pha gamau i'w cymryd mewn ymateb i'r argymhelliad, os o gwbl. Ni chyflwynodd archwilwyr unrhyw argymhellion ysgrifenedig o dan adran 25 yn ystod 2012.

**58** Er bod yr Archwilydd Cyffredinol yn annog archwilwyr i ddatrys materion gyda'r cynghorau (**paragraff 44**) mae nifer y materion a gafodd eu datrys felly yn dangos bod angen rhagor o adroddiadau statudol er mwyn hysbysu'r cyhoedd am y materion, ac er mwyn annog cynghorau i sicrhau eu bod yn eu cywiro.





## Datblygu archwiliad cyngor lleol

### Er mwyn helpu cyngorau i wella eu llywodraethu a'u rheolaeth ariannol, bydd yr Archwilydd Cyffredinol yn addasu'r trefniadau archwilio ar gyfer cyngorau lleol yn archwiliad 2014-15

- 59** Mae canlyniadau'r gwaith archwilio a gynhaliwyd ers 2009 yn cadarnhau bod safon llywodraethu a rheolaeth ariannol cyngorau lleol Cymru yn parhau'n amrywiol, ac yn wannach nag y dylai fod.
- 60** Yn ei *Ddogfen Ymgynghori: Strategaeth Gontractio ac Archwiliadau o Gyngorau Tref a Chymuned*, bu'r Archwilydd Cyffredinol yn ymgynghori ar y newidiadau i'r trefniadau archwiliadau sicrwydd cyfyngedig a ddefnyddiwyd gyda chynghorau lleol. Yn dilyn yr ymatebion i'r ymgynghoriad, daeth yr Archwilydd Cyffredinol i'r casgliad y dylid addasu'r trefniant archwiliadau sicrwydd cyfyngedig er mwyn gwella pwyslais yr archwilydd ar drefniadau llywodraethu, a chynyddu adroddiadau statudol i dynnu sylw at fethiannau. Bydd y system dwy haen bresennol yn cael ei disodli gan archwiliad unigol ar gyfer pob corff sy'n cael eu cwmpasu gan y trefniadau archwiliadau sicrwydd cyfyngedig ar gyfer archwiliadau 2014-15. Mae'r newid hwn yn adlewyrchu'r ffaith fod cyfran fwy o gyngorau llai yn derbyn barn archwilio amodol na chynghorau mwy.
- 61** Bydd y trefniadau diwygiedig yn cadw egwyddor y trefniant archwiliad sicrwydd cyfyngedig presennol, hynny yw, bydd yn sicrhau cydbwysedd rhwng gwerth y cronfeydd cyhoeddus sy'n cael eu harchwilio â graddfa'r archwiliad a gynhelir. Felly, bydd yn parhau i ddarparu barn archwilio sicrwydd cyfyngedig yn seiliedig ar adolygiad gofynnol o'r wybodaeth a ddarperir gan y cyngor. Er hynny, bydd rhagor o bwyslais ar lywodraethu ac adrodd cyhoeddus fel rhan o bob archwiliad. Bydd yr AGS yn cael ei ehangu gydag adran newydd yn canolbwyntio ar feysydd 'thematig' i'w hadolygu ym mhob cyngor. Bydd y themâu hyn yn amrywio o flwyddyn i flwyddyn ac yn cynnwys mynd i'r afael â phryderon sy'n deillio o gasgliadau archwiliadau. Er hynny, dylid nodi na ddylai hyn ei gwneud yn ofynnol i gyngorau i gyflawni gwaith ychwanegol sylweddol. Dim ond tystiolaeth a ddylai fod ar gael yn ddidrafferth gan gyngorau y bydd archwilwyr yn gofyn am ei gweld.
- 62** Er mwyn galluogi cyngorau lleol i ddatblygu eu trefniadau llywodraethu, bydd cyngorau'n cael gwybod ymlaen llaw pa feysydd penodol fydd yn rhan o'r adolygiad thematig bob blwyddyn. Bydd y trefniant hwn yn galluogi'r cyngorau i nodi meysydd lle mae angen iddynt wella'u trefniadau a gwneud unrhyw welliannau angenrheidiol cyn dechrau'r flwyddyn ariannol.
- 63** Mae'r Archwilydd Cyffredinol yn rhagweld y bydd y trefniadau diwygiedig hyn yn helpu cyngorau lleol i wella eu trefniadau llywodraethu a rheolaeth ariannol dros amser.

- 64** Mae Deddf Archwilio Cyhoeddus (Cymru) 2013 yn diwygio Deddf Archwilio Cyhoeddus (Cymru) 2004 ac yn cynnwys darpariaethau i ddiwygio trefniadau archwilio yng Nghymru. O fis Ebrill 2014 ymlaen, yr Archwilydd Cyffredinol fydd archwilydd pob corff llywodraeth leol, gan gynnwys cynghorau tref a chymuned, yng Nghymru. Bydd yn helpu i sicrhau bod archwilydd yn defnyddio un dull cyson ym mhob archwiliad yng Nghymru.



## Atodiad 1 – Cyngorau Cymuned: Llywodraethu Da – Arfer Da (Mehefin 2009)

### Casgliadau cyffredinol

Yng Nghymru, mae safon llywodraethu ariannol cyngorau cymuned yn amrywiol. Ceir nifer o wendidau arwyddocaol cyffredin sy'n arwain at risg cynyddol o golledion gan gyngorau unigol.

Er bod nifer yr achosion o dwyll a gofnodwyd yng Nghymru yn isel, mae eu heffaith ar hyder y cyhoedd mewn cyngorau cymuned yn sylweddol pan fyddant yn digwydd. Gall mabwysiadu pedair gwrs arfer da helpu i leihau'r risgiau hyn.

### Gwersi arfer da

- mae angen i aelodau ddeall eu cyfrifoldebau cyfreithiol o ran gofalu am arian cyhoeddus;
- rhaid sicrhau bod trefniadau rheolaeth ariannol cywir ac effeithiol ar waith;
- rhaid i'r aelodau graffu'n effeithiol ar faterion ariannol eu cyngor, a bodloni eu hunain bod ganddynt system effeithiol o archwilio mewnol; a
- rhaid bod gan aelodau ddealltwriaeth glir o rôl yr archwilydd allanol, a sut gallant weithio gyda'r archwilydd.

## Atodiad 2 – Datganiad Llywodraethu Blynyddol (AGS) 2013

Datganiad AGS	Mae 'do' yn golygu bod y cyngor wedi cymryd y camau canlynol yn ystod y flwyddyn:
Rydym wedi cymeradwyo'r datganiadau cyfrifon a baratowyd yn unol â gofynion Rheoliadau Cyfrifon ac Archwilio (Cymru) 2005 (diwygio) a'r arferion priodol.	Wedi paratoi datganiadau cyfrifon yn unol â'r gyfraith.
Rydym wedi cadw system ddigonol o reolaeth fewnol, gan gynnwys mesurau wedi'u cynllunio i atal a chanfod twyll a llygredd, ac wedi adolygu ei effeithiolrwydd.	Wedi gwneud trefniadau digonol ac wedi derbyn cyfrifoldeb am ddiogelu arian cyhoeddus a'r adnoddau sydd dan ei ofal.
Rydym wedi cymryd pob cam rhesymol i sicrhau ein hunain nad oes unrhyw achosion o ddiffyg cydymffurfio gwirioneddol neu bosibl â'r gyfraith, rheoliadau a chodau ymarfer a allai gael effaith ariannol sylweddol ar allu'r Cyngor i gyflawni'i fusnes neu ar ei gyllid.	Dim ond wedi gwneud y pethau y mae'n ganddo'r pŵer cyfreithiol i'w gwneud ac wedi cydymffurfio â'r codau ymarfer a'r safonau wrth wneud hynny.
Rydym wedi cynnig cyfle priodol i etholwyr ddefnyddio'u hawliau yn unol â gofynion Rheoliadau Cyfrifon ac Archwilio (Cymru) 2005 (diwygio).	Wedi rhoi cyfle i bawb sydd â diddordeb, archwilio cyfrifon y Cyngor a gofyn cwestiynau amdanynt.
Rydym wedi cynnal asesiad o'r risgiau sy'n wynebu'r Cyngor ac wedi cymryd camau priodol i reoli'r risgiau hynny, gan gynnwys cyflwyno rheoliadau mewnol a/neu yswiriant allanol lle bo'r angen.	Wedi ystyried y risgiau ariannol a'r risgiau eraill sy'n wynebu gweithrediadau'r Cyngor ac wedi ymdrin â nhw'n briodol.
Rydym wedi cynnal system effeithiol a digonol o archwilio mewnol mewn perthynas â chofnodion cyfrifyddu a systemau rheoli'r Cyngor gydol y flwyddyn ac wedi derbyn adroddiad gan yr archwilydd mewnol.	Wedi trefnu i berson cymwys, sy'n annibynnol ar y rheolaethau a'r gweithdrefnau ariannol, roi barn wrthrychol ar eu gallu i ddiwallu anghenion y Cyngor.
Rydym wedi ystyried a oes unrhyw ymgyfreitha, rhwymedigaethau neu ymrwymadau, digwyddiadau neu drafodion, a ddigwyddodd yn ystod y flwyddyn neu ar ôl diwedd blwyddyn, yn cael effaith ariannol ar y Cyngor a, lle bo'n briodol, rydym wedi'u cynnwys yn y datganiadau cyfrifon.	Wedi datgelu popeth y dylai ynglŷn â'i fusnes yn ystod y flwyddyn gan gynnwys digwyddiadau sy'n cael eu cynnal ar ôl diwedd y flwyddyn os yn berthnasol.
Cronfeydd ymddiriedolaeth – fel rhan o'n swyddogaeth fel ymddiriedolwr, rydym wedi: Cyflawni ein cyfrifoldebau mewn perthynas ag atebolrwydd am y gronfa (cronfeydd), gan gynnwys adrodd ariannol ac, os yw'n ofynnol, ymchwiliad neu archwiliad annibynnol.	Wedi bodloni'i holl gyfrifoldebau lle bo'r cyngor yn unig ymddiriedolwr rheoli ymddiriedolaeth neu ymddiriedolaethau lleol.



## Atodiad 3 – Rhagor o wybodaeth

### **Cynghorau Cymuned: Llywodraethu Da – Arfer Da**

Cyhoeddwyd gan Archwilydd Cyffredinol Cymru, 2009

Cymraeg: [www.wao.gov.uk/assets/welshdocuments/Comunity\\_councils\\_good\\_governance\\_cym.pdf](http://www.wao.gov.uk/assets/welshdocuments/Comunity_councils_good_governance_cym.pdf)

Saesneg: [www.wao.gov.uk/assets/englishdocuments/Comunity\\_councils\\_good\\_governance\\_eng.pdf](http://www.wao.gov.uk/assets/englishdocuments/Comunity_councils_good_governance_eng.pdf)

### **Dogfen Ymgynghori: Strategaeth Contractio ac Archwiliadau o Gynghorau Tref a Chymuned**

Cyhoeddwyd gan Archwilydd Cyffredinol Cymru, 2012

Cymraeg: [www.wao.gov.uk/assets/welshdocuments/Contracting\\_Strategy\\_Consultation\\_2012\\_Welsh.pdf](http://www.wao.gov.uk/assets/welshdocuments/Contracting_Strategy_Consultation_2012_Welsh.pdf)

Saesneg: [www.wao.gov.uk/assets/englishdocuments/Contracting\\_Strategy\\_Consultation\\_2012\\_Eng.pdf](http://www.wao.gov.uk/assets/englishdocuments/Contracting_Strategy_Consultation_2012_Eng.pdf)

### **Governance and Accountability for Local Councils in Wales – A Practitioners' Guide (the Practitioners' Guide)**

Cyhoeddwyd gan Un Llais Cymru a Chymdeithas Clercod Cynghorau Lleol (SLCC), 2010

Un Llais Cymru: [www.onevoicewales.org.uk/practitioners-guide/practioners-guide](http://www.onevoicewales.org.uk/practitioners-guide/practioners-guide)

Cymdeithas Clercod Cynghorau Lleol:

[www.slcc.co.uk/bookstore/details/governance-and-accountability-wales-practitioners-guide/44/](http://www.slcc.co.uk/bookstore/details/governance-and-accountability-wales-practitioners-guide/44/)

### **Cyfnewidfa Arfer Da – Arian Cynghorau Cymuned**

Cyhoeddwyd gan Archwilydd Cyffredinol Cymru

Cymraeg: [www.wao.gov.uk/cymraeg/goodpractice/2594.asp](http://www.wao.gov.uk/cymraeg/goodpractice/2594.asp)

Saesneg: [www.wao.gov.uk/goodpractice/2594.asp](http://www.wao.gov.uk/goodpractice/2594.asp)

### **Cyfrifon y Cyngor – Eich hawliau yng Nghymru**

Cyhoeddwyd gan Archwilydd Cyffredinol Cymru

Cymraeg: [www.wao.gov.uk/assets/welshdocuments/WAO\\_Council\\_Accounts\\_A5\\_welsh.pdf](http://www.wao.gov.uk/assets/welshdocuments/WAO_Council_Accounts_A5_welsh.pdf)

Saesneg: [www.wao.gov.uk/assets/englishdocuments/WAO\\_Council\\_Accounts\\_A5\\_eng.pdf](http://www.wao.gov.uk/assets/englishdocuments/WAO_Council_Accounts_A5_eng.pdf)