



WALES AUDIT OFFICE
SWYDDFA ARCHWILIO CYMRU

Archwilydd Cyffredinol Cymru
Auditor General for Wales

Gwahoddiad i gyflwyno sylwadau: Trefniadau Archwilio yn y Dyfodol ar gyfer Cyngorau Cymuned yng Nghymru o 2020-21 Ymlaen

Blwyddyn Archwilio: 2020-21

Dyddiad cyhoeddi: Chwefror 2020

Cyfeirnod y ddogfen: 1666A2019-20



Paratowyd y ddogfen hon yn rhan o waith a berfformiwyd yn unol â swyddogaethau statudol.

Os gwneir cais am wybodaeth y gallai'r ddogfen hon fod yn berthnasol iddi, tynnir sylw at y Cod Ymarfer a gyhoeddwyd o dan adran 45 o Ddeddf Rhyddid Gwybodaeth 2000.

Mae cod adran 45 yn nodi'r arfer a ddisgwylir gan awdurdodau cyhoeddus wrth drin ceisiadau, gan gynnwys ymgynghori â thrydydd partion perthnasol. Mewn cysylltiad â'r ddogfen hon, mae Archwilydd Cyffredinol Cymru a Swyddfa Archwilio Cymru yn drydydd partion perthnasol. Dylid anfon unrhyw ymholiadau ynglŷn â datgelu neu aildefnyddio'r ddogfen hon i Swyddfa Archwilio Cymru swyddog.gwybodaeth@archwilio.cymru

Rydym yn croesawu gohebiaeth a galwadau ffôn yn Gymraeg a Saesneg. Ni fydd gohebu yn Gymraeg yn arwain at oedi. We welcome correspondence and telephone calls in Welsh and English. Corresponding in Welsh will not lead to delay.

Mae'r ddogfen hon hefyd ar gael yn Saesneg. This document is also available in English.

Cynnwys

Adran 1 – Cyflwyniad a throsolwg

Cyflwyniad	4
Yr hyn y mae'r ymgynghoriad hwn yn ei gwmpasu	5

Adran 2 – Y trefniadau archwilio presennol a'r angen am newid

Er bod y trefniadau archwilio presennol wedi eu cynllunio i fod yn gymesur â maint cynghorau unigol, nid ydynt yn ddigonol i ddiwallu fy anghenion i fel Archwilydd Cyffredinol gan nad ydynt yn mynd i'r afael â rhai o'r risgiau archwilio sylweddol	6
--	---

Adran 3 – Cynigion ar gyfer system archwilio newydd

O 2020-21 ymlaen, bydd y trefniadau archwilio yr wyf yn eu hawgrymu ar gyfer cynghorau cymuned yng Nghymru yn cynnwys rhaglen archwilio dair blynedd sydd wedi ei chynllunio i gyflawni cyfrifoldebau statudol gan ddarparu lefel ddigonol o sicrwydd archwilio am gost resymol	10
---	----

Adran 4 – Cwestiynau'r ymgynghoriad a'r camau nesaf

Rwy'n cynnal ymgynghoriad chwe wythnos gyda'r sector (a'r cyhoedd) ac yn croesawu ymatebion gan y partïon i gyd sydd â diddordeb drwy gyfrwng arolwg ar-lein	16
Hoffwn glywed eich sylwadau ar wyth cwestiwn ynghylch y trefniadau archwilio	17
Ar ôl ystyried ymatebion yr ymgynghoriad, byddaf yn cyhoeddi'r trefniadau terfynol ac yn cynnal gweminar Cyfnewid Arfer Da ym mis Gorffennaf 2020 i egluro'r trefniadau hynny	18

Atodiadau

Atodiad 1 – y trefniadau archwilio presennol	19
Atodiad 2 – yr adroddiadau a gyhoeddwyd gan Archwilydd Cyffredinol Cymru	20
Atodiad 3 – y trefniadau archwilio arfaethedig o 2020-21 ymlaen	21

Adran 1 – Cyflwyniad a throsolwg

Cyflwyniad

Mae'n ofynnol i gynghorau cymuned yng Nghymru baratoi cyfrifon a chael Archwilydd Cyffredinol Cymru i'w harchwilio

- 1 Mae'r gofyniad i gynghorau cymuned baratoi cyfrifon er mwyn iddynt gael eu harchwilio wedi ei gynnwys mewn cyfraith.
- 2 Mae Adran 13 o Ddeddf Archwilio (Cymru) 2004 (Deddf 2004) yn datgan bod yn rhaid i bob corff llywodraeth leol gwblhau eu cyfrifon hyd at 31 March bob blwyddyn a sicrhau y caiff y cyfrifon eu harchwilio gan Archwilydd Cyffredinol Cymru (Yr Archwilydd Cyffredinol). Mae Adran 13 yn datgan hefyd fod yn rhaid i'r Archwilydd Cyffredinol archwilio'r cyfrifon.

Mae archwilio'n bwysig gan ei fod yn rhoi sicrwydd ynghylch rheoli a diogelu arian cyhoeddus yn effeithiol

- 3 Yn ogystal â bodloni gofynion cyfreithiol o ran archwilio datganiadau cyfrifon cynghorau cymuned, mae'r gwaith archwilio yn rhoi sicrwydd ynghylch sut y mae cynghorau wedi rheoli eu cyllid.
- 4 Canlyniad archwilio datganiadau ariannol yw cyhoeddi barn annibynnol ynghylch sut y cafodd y datganiadau eu paratoi a pha un a ydynt yn rhoi cyflwyniad priodol o gyllid y corff fel sy'n ofynnol gan y fframwaith cyfrifyddu perthnasol.
- 5 Mae archwilio cyrff cyhoeddus yn chwarae rhan allweddol yn sicrhau bod y rhai sy'n gyfrifol am drin arian cyhoeddus yn cael eu dal yn atebol am ddefnyddio'r arian hwnnw. Mae archwilio cyhoeddus yn cryfhau atebolrwydd, i fyny i'r aelodau etholedig neu'r aelodau a benodwyd sy'n gwneud penderfyniadau ynghylch dyrannu adnoddau, ac allan i'r defnyddwyr gwasanaeth a'r buddiolwyr, trethdalwyr a'r gymuned ehangach. Mae archwilio cyhoeddus cadarn hefyd yn rhoi sicrwydd ynghylch trefniadau cyrff ar gyfer rheoli eu cyllid yn iawn, gan gynnwys eu trefniadau ar gyfer gwerth am arian ac ar gyfer diogelu arian cyhoeddus.

Mae fy nghyfrifoldebau archwilio fel Archwilydd Cyffredinol a nodir yn Neddf 2004 yn berthnasol i bob cyngor cymuned

- 6 Mae Deddf 2004 yn nodi fy nghyfrifoldebau fel Archwilydd Cyffredinol ar gyfer archwilio cyfrifon cynghorau cymuned. Mae'r rhain yn cynnwys:
 - Adrannau 17 a 23: dyletswyddau cyffredinol i sicrhau bod y cyfrifon wedi'u paratoi'n briodol, i roi barn ar y cyfrifon ac i fodloni fy hun bod y cyngor wedi rhoi trefniadau priodol ar waith er mwyn sicrhau darbodusrwydd, effeithlonrwydd ac effeithiolrwydd wrth ddefnyddio ei adnoddau;
 - Adran 22: dyletswydd i ystyried, er budd y cyhoedd, pa un a ddylwn i wneud adroddiad ar unrhyw fater sy'n tynnu fy sylw yn ystod yr archwiliad; ac

- Adrannau 30 a 31: dyletswydd i wneud trefniadau fel bo etholwyr yn gallu gofyn cwestiynau neu wrthwynebu'r cyfrifon.
- 7 Mae'n rhaid i'r trefniadau archwilio fod yn ddigonol i'm galluogi i gyflawni fy nyletswyddau statudol.

Yr hyn y mae'r ymgynghoriad hwn yn ei gwmpasu

- 8 Mae'r ymgynghoriad hwn yn canolbwyntio ar archwilio cynghorau cymuned yng Nghymru. Mae hyn yn cynnwys cynghorau cymuned, tref a dinas a chydbwyllgorau cyrff o'r fath yn cynnwys cyd-fyrddau a phwyllgorau claddu.
- 9 Mae'n nodi yn adrannau 2 a 3, fy nghanfyddiadau yn sgil adolygu'r trefniadau archwilio presennol a'r cynigion ar gyfer gweithdrefn archwilio newydd ar gyfer archwilio cyfrifon 2020-21 ac ar ôl hynny.

Adran 2 – Trefniadau presennol a'r angen am newid

Er bod y trefniadau archwilio presennol wedi eu cynllunio i fod yn gymesur â maint cyngorau unigol, nid ydynt yn ddigonol i ddiwallu fy anghenion i fel Archwilydd Cyffredinol gan nad ydynt yn mynd i'r afael â rhai o'r risgiau archwilio sylweddol

Mae'r trefniadau archwilio presennol yn dilyn dull sicrwydd cyfyngedig i adlewyrchu cymhlethdod a risg y sector

- 10 Cyflwynodd y Comisiwn Archwilio'r weithdrefn sicrwydd cyfyngedig am y tro cyntaf ar gyfer 2001-02. Etifeddais y dull hwn yn 2005. Cyflwynwyd y trefniadau diwygiedig presennol yn 2015-16. Gweithredir y weithdrefn archwilio gan bob cyngor cymuned yng Nghymru.
- 11 Mae'r weithdrefn wedi'i chynllunio'n benodol i leihau'r gofynion archwilio a'r gost i'r cyrff cyhoeddus bychain hyn. Gweithredir dwy lefel o archwilio yn dibynnu ar faint y cyngor a bennir gan faint ei incwm a'i wariant.
- 12 Ar gyfer cyngorau lle nad yw'r incwm na'r gwariant dros £2.5 miliwn, seilir yr archwiliadau ar ffurflen flynyddol sy'n destun adolygiad desg a gyflwynir i'r archwilydd gan y corff. Mae'r ffurflen flynyddol yn cynnwys datganiadau cyfrifyddu ar ffurf syml a datganiad llywodraethu blynyddol. Mae'r adroddiad archwilio yn rhoi lefel gyfyngedig o sicrwydd sy'n gymesur â'r gwaith a wnaethpwyd.
- 13 Mae dull yr archwiliad yn cynnwys tair prif elfen:
 - prawf cydymffurfiaeth o gymharu â gofynion y ffurflen flynyddol;
 - adolygiad dadansoddol ar lefel uchel o'r wybodaeth ariannol a gwybodaeth arall a roddwyd i'r archwilydd; ac
 - adolygiad o'r datganiad llywodraethu mewn dwy ran a ddarparwyd gan y corff, yr adroddiad ategol gan ei archwilydd mewnol ac unrhyw ddogfennau eraill y gofynnwyd amdanynt gan yr archwilydd allanol.
- 14 Mae'n ofynnol i archwilwyr ystyried maint cyngor wrth osod eu disgwyliadau o ran safon a maint yr wybodaeth sydd i'w darparu ar gyfer yr archwiliad.
- 15 Er hynny, mae'r cyrff hynny sydd ag incwm neu wariant dros £2.5 miliwn, yn paratoi datganiadau cyfrifyddu sy'n adlewyrchu'r ffaith eu bod yn fwy ac yn fwy cymhleth. Mae gofyn i archwilwyr gynnal profion trafodiadau fel rhan o'u dull archwilio er mwyn adlewyrchu'r risg uwch i arian cyhoeddus.
- 16 Hefyd, bydd angen mwy o waith archwilio pan fo:
 - archwilwyr yn nodi problemau wrth gynnal eu gwaith archwilio arferol;

- materion yn dod i sylw'r archwilydd o ganlyniad i sylw gan y cyfryngau neu o ganlyniad i ohebiaeth yn ymwneud â chynghorau penodol; neu
- pan fo etholwyr lleol yn gofyn cwestiynau neu'n gwrthwynebu'r cyfrifon yn ystod yr archwiliad.

Mae gwaith ychwanegol o'r fath yn canolbwyntio ar ymdrin â'r problemau penodol a nodir.

- 17 Mae'r dull archwilio wedi ei gynllunio i gyflawni fy nyletswyddau statudol gan roi lefel resymol o sicrwydd i ddarllenwyr y cyfrifon. Mae maint y gwaith a wneir wedi ei gynllunio i fod yn gymesur â'r symiau o arian cyhoeddus a reolir gan gynghorau unigol a'r risg i'r pwrs cyhoeddus.
- 18 Er mwyn cyflawni hyn, mae'r archwiliad yn canolbwyntio ar feysydd lle mae gan y cynghorau gyfrifoldebau statudol penodol yn gysylltiedig â rheoli ariannol a llywodraethu. Mae cynghorau nad ydynt yn cyflawni'r cyfrifoldebau statudol hynny yn cael barn archwiliad 'amodol'.
- 19 Mae **Atodiad 1** yn rhoi trosolwg o'r trefniadau archwilio presennol.

Er 2011-12, rwyf wedi nodi methiannau sylweddol a systemig ym maes rheoli ariannol a llywodraethu ar draws y sector

- 20 Yn 2008, cyhoeddodd yr Archwilydd Cyffredinol adroddiad, Llywodraethu Da - Arfer Da, a oedd yn tynnu sylw at fethiannau llywodraethu cyffredin a nodwyd gan archwilwyr. Cyhoeddwyd Canllaw Cyfnewid Arfer Da hefyd i helpu cynghorau i fynd i'r afael a'r diffygion mwyaf cyffredin.
- 21 Yn dilyn archwiliadau 2011-12, cyhoeddodd yr Archwilydd Cyffredinol y cyntaf mewn cyfres o adroddiadau ar reoli a llywodraethu ariannol mewn cynghorau cymuned. Amlygodd yr adroddiadau wendidau systemig ar draws y sector gyda'r nod o gefnogi gwelliannau drwy amlygu'r materion hyn.
- 22 Amlygodd adroddiadau eraill yn y blynyddoedd dilynol ganfyddiadau tebyg; mae gormod o gynghorau yn methu â chyrraedd y safonau sylfaenol y disgwylir iddynt eu cyrraedd. Er y cafwyd gwelliant mewn rhai meysydd, mae cyfle i wella'n sylweddol ar draws y sector.
- 23 Cyhoeddir yr adroddiadau hyn ar wefan Swyddfa Archwilio Cymru. Ceir dolenni i'r adroddiadau yn **Atodiad 2**.

Nid yw cynghorau cymuned wedi mynd i'r afael â'r risgiau hyn er gwaethaf y newidiadau i'r weithdrefn archwilio yn 2015, ac mae nodi problemau hirdymor mewn cynghorau unigol wedi arwain at gyhoeddi 18 adroddiad o fudd i'r cyhoedd yn 2018 a 2019

- 24 Wrth ymateb i faterion sylweddol a nodwyd yn y blynyddoedd blaenorol, fe wellais y weithdrefn archwilio sicrwydd cyfyngedig ar gyfer cynghorau cymuned yn 2015.
- 25 Cyflwynodd trefniadau 2015 raglen bum mlynedd o waith archwilio a aeth i'r afael â'r methiannau mwyaf sylweddol a nodwyd gan archwilwyr rhwng 2001 a 2014. Pan oedd hynny'n bosibl, ymrwymais hefyd i hysbysu cynghorau cyn y flwyddyn archwilio, am y meysydd y byddwn yn canolbwyntio arnynt er mwyn eu galluogi i adolygu eu trefniadau presennol a chyflwyno unrhyw welliannau a oedd eu hangen. Cyhoeddwyd yr hysbysiadau o flaen llaw yn yr adroddiadau rheoli ariannol a llywodraethu blynyddol.
- 26 Ymglymerwyd â gwaith archwilio manylach mewn cynghorau unigol lle nododd archwilwyr bryderon sylweddol. O ganlyniad i'r gwaith hwn, cyhoeddais 18 o adroddiadau er budd y cyhoedd yn ystod 2018 a 2019. Ceir dolenni i'r adroddiadau hyn yn [Atodiad 2](#).
- 27 Mae'r materion a nodwyd yn yr adroddiadau er budd y cyhoedd hyn yn cynnwys:
- Diffyg cofnodion cyfrifyddu neu gofnodion cyfrifyddu gwallus/anghyflawn a chyfrifon wedi'u paratoi'n anghywir
 - Rheoli mewnol a rheoli ariannol gwael yn cynnwys diffyg dilyn prosesau awdurdodi gwariant priodol y cyngor
 - Methu â chyfrif am gynllun Talu Wrth Ennill a arweiniodd at gostau ychwanegol i'r cynghorau
 - Gwaith gwael wrth osod cyllideb a monitro ariannol annigonol
 - Methiant wrth gydymffurfio â Rheolau Sefydlog y cyngor ei hun, yn arwain at broses gaffael gwasanaethau ddiffygiol a methiant wrth sicrhau bod trefniadau priodol ar waith i sicrhau gwerth am arian
 - Gordaliadau i glercod
 - Llywodraethu gwael a gwneud penderfyniadau gwael yn arwain at wariant anghyfreithlon
- 28 Mae'r materion archwilio a gofnodir yn aml yn faterion hirsefydlog. Er hynny, mae cwmpas cyfyng y trefniadau archwilio presennol yn golygu na chawsant eu nodi ac nid oedd yn bosibl eu nodi mewn modd amserol. Byddai wedi bod angen archwiliad mwy manwl a thrylwyr er mwyn nodi'r problemau a oedd yn dod i'r amlwg.
- 29 Yn gyffredinol nid yw'r math o faterion a gofnodir yn yr adroddiadau er budd y cyhoedd hyn yn cael eu nodi gan archwilwyr mewnol. Mewn sawl achos, cyfeirir yn yr adroddiadau at safon wael y gwaith archwilio mewnol.

Arddangosyn 1: cwestiwn 1

Cwestiwn 1

C1 Rwyf i o'r farn y gall y trefniadau presennol ar gyfer archwilio cynghorau cymuned arwain at nodi'n rhy hwyr y math o faterion archwilio a amlygwyd yn yr adroddiadau gan Swyddfa Archwilio Cymru. A ydych yn cytuno?

Adran 3 – Cynigion ar gyfer system archwilio newydd

O 2020-21 ymlaen, bydd fy nhrefniadau archwilio arfaethedig ar gyfer cynghorau cymuned yng Nghymru yn cynnwys rhaglen archwilio dair blynedd sydd wedi ei chynllunio i gyflawni cyfrifoldebau statudol gan ddarparu lefel ddigonol o sicrwydd archwilio am gost resymol

Wrth ddatblygu fy nghynigion ar gyfer trefniadau archwilio yn y dyfodol ystyriwyd egwyddorion cynllunio penodol ar gyfer y sector ac egwyddorion archwilio cyhoeddus

Egwyddorion cynllunio

- 30 Wrth gynnig fframwaith newydd ar gyfer archwilio cynghorau cymuned yng Nghymru, dilynais gyfres o egwyddorion cynllunio:
- Cyfreithlondeb – mae'n rhaid i unrhyw drefniadau archwilio sicrhau bod y cynghorau a'r Archwilydd Cyffredinol yn gallu cyflawni eu cyfrifoldebau statudol priodol yn flynyddol
 - Cymesuredd – sicrhau bod y cwmpas yn darparu dull cymesur ar gyfer cyrff llai
 - Tryloywder – sicrhau bod canlyniadau gwaith archwilio ar gael yn hawdd i'r cyhoedd, gan helpu pobl leol i ddwyn cyrff cyhoeddus lleol i gyfrif o ran penderfyniadau gwario
 - Ffioedd archwilio hydrin – gan sicrhau bod cost archwilio yn hylaw i bob cyngor
 - Safonau archwilio priodol – gan sicrhau y ceir archwilio cyhoeddus effeithiol a thryloyw, sy'n cydymffurfio ag egwyddorion archwilio cyhoeddus
- 31 Nid yw'r egwyddorion hyn yn annibynnol ar ei gilydd yn gyfan gwbl. Er enghraifft, mae perthynas glir rhwng safon a chwmpas yr archwilio a lefel y ffioedd archwilio. Rwy'n dymuno cael y cydbwysedd iawn i sicrhau archwiliad effeithiol, cadarn o safon ar gyfer cynghorau cymuned, gan gadw ffioedd mor isel â phosibl. Mae deddfwriaeth yn fy rhwystro rhag codi mwy na chost yr archwiliad.

Egwyddorion archwilio cyhoeddus

32 Rwyf hefyd wedi ystyried egwyddorion archwilio cyhoeddus lleol. Y rhain yw:

- bod archwilwyr y sector cyhoeddus yn annibynnol ar y sefydliadau sy'n cael eu harchwilio. Mae'n rhaid i archwilwyr fod yn annibynnol, i osgoi dylanwad amhriodol gan ganiatáu i waith gael ei wneud yn wrthrychol ac yn ddirwystr. Mae annibyniaeth yn cwmpasu'r berthynas ariannol rhwng archwiliwr a'r cyrff sy'n cael eu harchwilio, doethineb o ran y gwaith sydd ei angen, y gallu i weithredu argymhellion, a'r gallu i gael gafael ar yr wybodaeth sydd ei hangen ar gyfer y gwaith archwilio.
- cwmpas eang archwilio cyhoeddus - mae archwilio cyhoeddus yn cynnwys mwy na barn ar gyfrifon. Mae'n ymwneud hefyd â materion megis cysondeb, priodoldeb a gwerth am arian. Fel hyn, mae'n helpu i gyfrannu at drefniadau llywodraethu corfforol cyrff cyhoeddus.
- gallu'r archwilwyr cyhoeddus i drefnu bod canlyniadau eu harchwiliadau ar gael i'r cyhoedd a rhanddeiliaid eraill. I gyflawni hyn, mae'n rhaid bod trefniadau adrodd priodol ar waith er mwyn i'r archwilwyr adrodd am ganlyniadau eu gwaith i'r cyrff a archwiliwyd ac i'r cyhoedd.
- Wrth i fodolau cyflawni gwasanaeth cyhoeddus newid, mae archwilio'r sector cyhoeddus yn datblygu fel ei fod yn berthnasol i anghenion y rhai hynny sy'n dwyn cyrff cyhoeddus i gyfrif, y cyhoedd a rhanddeiliaid eraill. Mae ymateb i amgylcheddau sy'n newid a risgiau sy'n codi a chyfathrebu mewn modd amserol ac effeithiol yn dangos bod archwilio yn parhau i fod yn ffynhonnell gredadwy o wybodaeth wrthrychol ac annibynnol ac yn ganllaw i gefnogi newid buddiol yn y sector cyhoeddus.

Arddangosyn 2: cwestiynau 2 a 3

Cwestiynau 2 a 3

- C2 A ydw i wedi nodi'r egwyddorion cynllunio cywir ar gyfer y trefniadau archwilio arfaethedig ar gyfer cynghorau cymuned?
- C3 A yw'r trefniadau archwilio arfaethedig hyn ar gyfer cynghorau cymuned yn cyflawni'r egwyddorion cynllunio yr wyf wedi eu nodi?

Mae'r weithdrefn archwilio arfaethedig yn ymgorffori rhaglen archwilio dair blynedd sy'n cynnwys gweithdrefnau archwilio cylchol wedi eu seilio ar drafodiadau er mwyn adlewyrchu'r risg i'r pwrs cyhoeddus ac er mwyn gwella'r sicrwydd a ddarperir gan yr archwiliad a rheoli'r gost gyffredinol ar yr un pryd

- 33 Mae'r trefniant archwilio sicrwydd cyfyngedig presennol yn cynnwys adolygiad desg o ffurflen flynyddol cyngor a dogfennau ategol cyfyngedig. Fel y nodir uchod, mae hyn yn annigonol i nodi materion sylweddol mewn modd amserol.
- 34 Bydd y trefniadau newydd arfaethedig yn cynnwys elfen o brofi archwilio yn seiliedig ar drafodiadau. Byddai dull archwilio yn seiliedig ar drafodiadau yn cynnwys archwilwyr yn archwilio cyfrifon cyngor unigol ac yn olrhain y cyfrifon i ddod o hyd i gofnodion, gan gadarnhau bod y cyfrifon yn gywir a chyflawn. Byddai'r dull hwn yn darparu lefel sylweddol uwch o sicrwydd ynghylch cyfrifon cyngorau na'r hyn sydd ar gael ar hyn o bryd.
- 35 Ar hyn o bryd rwy'n profi'r dull hwn sy'n seiliedig ar drafodiadau mewn nifer o gynghorau gan gynnwys y rhai hynny lle cyhoeddwyd adroddiadau o fudd i'r cyhoedd. Yn sgil y dull hwn nodwyd rhai methiannau sylweddol ar ran cynghorau. Mae dadansoddiadau o'r materion a nodwyd yn yr adroddiadau o fudd i'r cyhoedd diweddar yn cadarnhau bod y materion a nodwyd, yn gyffredinol wedi bodoli ers nifer o flynyddoedd.
- 36 Byddai mabwysiadu dull o'r fath ar draws pob cyngor bob blwyddyn yn gofyn am neilltuo amser sylweddol ar gyfer pob archwiliad, ac o gofio maint bychan llawer o gynghorau, byddai'n anghymesur gwneud hyn yn flynyddol.
- 37 Er mwyn sicrhau bod y trefniant, yn ei gyfanrwydd yn gymesur, ar gyfer cynghorau ag incwm a gwariant o dan £2.5 miliwn, bydd archwiliadau yn seiliedig ar drafodiadau yn cael eu britho â gweithdrefnau archwilio mwy cyfyngedig yn gylchol. Bydd cylch o dair blynedd yn caniatáu nodi materion o fewn amserlen gymharol fer. Byddai cynghorau hefyd yn ymwybodol y byddent yn destun craffu manylach yn rheolaidd.
- 38 Nid yw'r dull cylchol hwn heb ei beryglon. Mae'n debygol na fyddai rhai materion yn dod i'r amlwg nes i archwiliad yn seiliedig ar drafodiadau gael ei gynnal. Rwy'n ystyried bod risgiau'r cylch tair blynedd yn gytbwys â'r risg cyffredinol i'r pwrs cyhoeddus a chost yr archwiliad.
- 39 Rwy'n cynnig bod y weithdrefn archwilio yn y dyfodol ar gyfer y cyrff bychain hyn yn ymgorffori cylch tair blynedd o ddau archwiliad gweithdrefn gyfyngedig yn cael eu dilyn gan archwiliad yn seiliedig ar drafodiadau. Cyflwynir yr archwiliadau wedi eu seilio ar drafodiadau fesul cam ar draws tair blynedd cyntaf y trefniadau newydd.
- 40 Ceir crynodeb o'r dull archwilio yn **Atodiad 3**.
- 41 Yn ogystal â chynnal archwiliad yn seiliedig ar drafodiadau unwaith bob tair blynedd, bydd archwilwyr yn parhau i ymgymryd â gwaith archwilio ychwanegol

pan fo angen. Mae enghreifftiau o sefyllfaoedd pan fo angen gwaith ychwanegol yn cynnwys (ond heb eu cyfyngu i):

- Pan ddaw materion i sylw'r archwilydd yn ystod archwiliad gweithdrefn cyfyngedig, er enghraifft drwy ohebiaeth, gwrthwynebiadau neu faterion yn codi yn ystod yr archwiliad
- Pan fo profi trafodiadau yn amlygu meysydd o bryder o ran archwilio
- Pan fo cynghorau yn methu cydweithredu â'r tîm archwilio
- Pan fo problemau sylweddol wedi'u hamlygu mewn blynyddoedd blaenorol

Arddangosyn 3: cwestiynau 4, 5 a 6

Cwestiynau 4, 5 a 6

- | | |
|----|--|
| C4 | A ydych yn cytuno y dylai'r trefniadau archwilio arfaethedig ar gyfer cynghorau cymuned ymgorffori profion manwl ar drafodiadau? |
| C5 | A oes gweithdrefnau gwahanol y dylid ystyried eu cynnwys yn y trefniadau archwilio arfaethedig ar gyfer cynghorau cymuned? |
| C6 | A ydych yn cytuno y dylai'r trefniadau archwilio arfaethedig ar gyfer cynghorau cymuned ddilyn rhaglen gylchol dros gyfnod o dair blynedd? |

Yn ogystal ag adrodd am ganlyniadau'r archwiliadau blynyddol i gynghorau unigol, darperir sicrwydd a dadansoddiad ychwanegol drwy gyhoeddi adroddiadau cenedlaethol a chanllawiau arfer da

- 42 Fel y nodir yn **Atodiad 2**, mae'r Archwilydd Cyffredinol yn cyhoeddi adroddiad blynyddol yn crynhoi canlyniadau pob gwaith archwilio a wnaethpwyd ar draws y sector. Mae'r adroddiadau hefyd yn darparu dadansoddiad a sylwadau ar sefyllfa ariannol y sector ac yn egluro lle mae cyfle i wella rheoli ariannol a threfniadau llywodraethu ar draws y sector yn gyfan gwbl.
- 43 Rwy'n bwriadu parhau i gyhoeddi'r adroddiadau hyn yn flynyddol i amlygu meysydd lle gall cynghorau ddysgu o brofiadau eraill.
- 44 Cynhaliwyd yr astudiaeth genedlaethol o drefniadau archwilio mewnol yn y sector i fynd i'r afael â maes risg allweddol a nodwyd yn ystod fy ngwaith archwilio arferol. Cynhaliwyd yr adolygiad ar ffurf astudiaeth genedlaethol gan mai dyma'r ffordd fwyaf effeithlon o nodi'r prif feysydd i'w datblygu ar gyfer y sector yn hytrach na chynnal adolygiad ym mhob cyngor. Byddaf yn parhau i geisio nodi meysydd lle gallaf fynd i'r afael â materion drwy astudiaeth genedlaethol er mwyn defnyddio fy adnoddau mor effeithlon â phosib a rheoli cost archwiliad i gynghorau unigol. Mae meysydd y gellid eu hystyried ar gyfer astudiaeth genedlaethol yn cynnwys ymagwedd y sector tuag at Ddeddf Llesiant Cenedlaethau'r Dyfodol a'r defnydd a wneir o bŵer cymhwysedd cyffredinol pan fo hwnnw ar gael.

- 45 Yn y blynyddoedd diweddar, rwyf wedi llywyddu gweminarau Cyfnewid Arfer Da ar faterion yn ymwneud â'r sector. Byddaf yn parhau i gefnogi gwelliannau yn y sector drwy nodi meysydd lle gellir rhannu arfer da ar draws pob cyngor.

Arddangosyn 4: cwestiynau 7 a 8

Cwestiynau 7 a 8

- C7 A ydych yn cytuno y byddai cyhoeddi adroddiadau blynyddol ac astudiaethau cenedlaethol achlysurol o fudd i'r sector?
- C8 A oes unrhyw feysydd penodol sy'n achosi pryder lle yr ydych yn ystyried y byddai'n ddefnyddiol petai'r Archwilydd Cyffredinol yn cynnal astudiaeth genedlaethol neu'n cyflwyno digwyddiad Cyfnewid Arfer Da (megis gweminar)?

Disgwylir i'r effaith gyffredinol ar ffioedd fod yn rhesymol, er mae'n debygol y bydd ffioedd yn codi yn y blynyddoedd pryd y bydd archwiliadau sy'n seiliedig ar drafodiadau yn cael eu cynnal

- 46 Codir ffioedd archwilio ar gynghorau cymuned a thref yn unol â Chynllun Ffioedd Swyddfa Archwilio Cymru. Mae'r cynllun hwn yn cael ei ddiweddarau'n flynyddol ac yn cael ei gymeradwyo gan Bwyllgor Cyllid y Cynulliad Cenedlaethol.
- 47 Nid yw Swyddfa Archwilio Cymru yn gwneud elw o ffioedd. O dan y ddeddfwriaeth, ni chaiff y ffioedd a godir gennyf fod yn uwch na'r gost lawn sy'n gysylltiedig â chyflawni'r swyddogaeth y codir y ffi amdani. Pennir fy nghyfraddau ffioedd er mwyn adennill y gost honno'n llawn.
- 48 Mae fy nghynigion yn golygu y bydd y gwaith archwilio a wneir, mewn dwy flynedd allan o dair, yn debyg i'r gwaith a wneir o dan y trefniadau archwilio presennol. Felly, disgwyliaf i'r ffioedd archwilio ar gyfer y ddwy flynedd hyn fod yn fwy neu lai'n gyfartal â'r ffioedd archwilio presennol a godir ar gynghorau.
- 49 Yn y drydedd flwyddyn, bydd y gweithdrefnau archwilio angen mwy o amser ar gyfer archwilio ac mae'n debygol y bydd hyn yn golygu ffi archwilio uwch mewn un flwyddyn allan o dair. Mae effaith y cynigion yn cael eu modelu ar hyn o bryd ond disgwylir y bydd cynnydd rhesymol yn y ffioedd archwilio cyffredinol dros y cylch tair blynedd. O dan y ddeddfwriaeth bresennol ni fyddwn yn gallu gwneud y ffioedd a godir ar gynghorau unigol yn fwy cyfartal dros y cylch tair blynedd.
- 50 Yn 2019, penderfynodd Swyddfa Archwilio Cymru y byddai'r holl waith archwilio ar archwiliadau cynghorau cymuned yn cael ei wneud yn uniongyrchol gan staff Swyddfa Archwilio Cymru. Bydd y trefniant hwn yn berthnasol o archwiliad cyfrifon 2020-21 ymlaen.
- 51 Mae Swyddfa Archwilio Cymru ar hyn o bryd yn cynllunio ar gyfer trosglwyddo archwiliadau o BDO a Grant Thornton a nodi cysylltiadau allweddol ar gyfer

cynghorau ledled Cymru. Byddwn yn rhoi gwybod i gynghorau pwy yw'r cysylltiadau allweddol hyn maes o law.

- 52 Nid yw'r offer archwilio angenrheidiol wedi'u datblygu'n ddigonol ychwaith. Nod Swyddfa Archwilio Cymru yw datblygu offer a fydd yn gwneud y broses archwilio mor effeithlon â phosibl er mwyn rheoli'r effaith ar ffioedd archwilio.
- 53 Gall cynghorau chwarae eu rhan o ran rheoli ffioedd drwy adolygu safon eu dogfennau a chadw cofnodion – os bydd cyngor wedi paratoi'n dda o ran y dogfennau perthnasol a'r cofnodion a gedwir bydd y broses archwilio yn fwy didrafferth ac yn rhatach.
- 54 Mae'r Cynulliad Cenedlaethol ar hyn o bryd yn ystyried diwygiadau i Ddeddf Archwilio Cyhoeddus (Cymru) a all gael effaith ar fy nhrefniadau pennu ffioedd. Nid yw hi'n bosibl felly cynnig ystod dangosol o ffioedd archwilio ar hyn o bryd. Byddaf yn rhoi rhagor o wybodaeth pan fo'r sefyllfa ddeddfwriaethol yn gliriach.

Adran 4 – Cwestiynau'r ymgynghoriad a'r camau nesaf

Rwy'n cynnal ymgynghoriad chwe wythnos â'r sector (a'r cyhoedd) ac yn croesawu ymatebion oddi wrth bob parti â diddordeb drwy arolwg ar-lein

Amseru a sut i gyfranogi

- 55 Bydd yr ymgynghoriad hwn yn rhedeg am chwe wythnos o 6 Chwefror hyd 19 Mawrth 2020. Yn dilyn y cyfnod hwn, byddaf yn ystyried yr ymatebion ac yn cyhoeddi crynodeb o'r ymatebion a manylion terfynol trefniadau'r archwiliad.

Â phwy fyddaf yn ymgynghori?

- 56 Mae croeso i unrhyw un i ymateb ond byddwn yn croesawu sylwadau'n arbennig gan gynghorau cymuned ac unrhyw gyrrff neu unigolion eraill perthnasol. Mae'r ddogfen hon ar gael ar wefan swyddfa Archwilio Cymru (www.archwilio.cymru) a byddaf yn tynnu sylw pob cyngor cymuned a'u cydbwyllgorau, cyrff cynrychiadol a Llywodraeth Cymru ati.
- 57 Mae'n agored i bawb wneud sylwadau ynghylch y system archwilio cynghorau cymuned newydd arfaethedig ac fe ystyrir pob cyflwyniad.

Sut i ymateb

- 58 I helpu partion â diddordeb i ymateb i'r ymgynghoriad, rwyf wedi sefydlu arolwg ar-lein. [Mae'r arolwg ar gael yma.](#)
- 59 Os na allwch gael gafael ar yr arolwg neu os nad ydych wedi cael gwahoddiad trwy e-bost, cysylltwch â YmgynghoriadCynghorauCymuned@archwilio.cymru. Byddwn yn rhoi rhagor o gymorth i chi ddarparu eich ymateb.
- 60 Sicrhewch fod eich ymateb yn fy nghyrraedd erbyn 19 Mawrth 2020.

Cyhoeddi ymatebion – cyfrinachedd a diogelu data

- 61 Gallai gwybodaeth a gaiff ei darparu mewn ymateb i'r ymgynghoriad hwn gan gynnwys gwybodaeth bersonol, gael ei chyhoeddi, neu'i datgelu yn unol â'r gweithdrefnau ynghylch mynediad i wybodaeth (yn bennaf Deddf Rhyddid Gwybodaeth 2000, Y Rheoliad Cyffredinol ar Ddiogelu Data (GDPR), Deddf Diogelu Data 2018 a Rheoliadau Gwybodaeth Amgylcheddol 2004).
- 62 Os ydych eisiau i unrhyw wybodaeth yr ydych yn ei darparu gael ei thrin yn gyfrinachol, dylech fod yn ymwybodol o dan Ddeddf Rhyddid Gwybodaeth, y ceir

Cod Ymarfer statudol y mae'n rhaid i awdurdodau cyhoeddus gydymffurfio ag ef, ac sy'n ymwneud â rhwymedigaethau cyfrinachedd ymysg pethau eraill. O gofio hyn, fe fyddai o gymorth petaech yn egluro wrthym pam yr ydych o'r farn bod y wybodaeth yr ydych wedi ei darparu'n gyfrinachol.

- 63 Os caf gais i ddatgelu gwybodaeth, byddaf yn ystyried eich esboniad yn llawn ond ni allaf roi unrhyw sicrwydd y bydd modd i'r wybodaeth barhau'n gyfrinachol ym mhob achos. Ni fydd ymwadiad cyfrinachedd awtomatig a gaiff ei gynhyrchu gan eich system TG yn cael ei ystyried, ynddo'i hun, yn ymwadiad sy'n rhwymo Swyddfa Archwilio Cymru.
- 64 Bydd Swyddfa Archwilio Cymru yn prosesu eich data personol yn unol â'r Rheoliad Cyffredinol ar Ddiogelu Data (GDPR) a Deddf Diogelu Data 2018, ac yn y rhan fwyaf o amgylchiadau golyga hyn na ddatgelir eich data personol i drydydd partion.

Hoffwn glywed eich barn ar wyth cwestiwn ynghylch trefniadau'r archwiliad

- 65 Hoffwn glywed eich barn ar y cwestiynau canlynol. Mae rhagor o wybodaeth gefndirol wedi ei chynnwys yng ngweddill y Gwahoddiad i Gyflwyno Sylwadau hwn.

Arddangosyn 5: cwestiynau'r ymgynghoriad

Cwestiynau'r ymgynghoriad	
Y trefniadau presennol a'r angen am newid	
C1	Rwyf i o'r farn y gall y trefniadau presennol ar gyfer archwilio cynghorau cymuned arwain at nodi'n rhy hwyr y math o faterion archwilio a amlygwyd yn yr adroddiadau gan Swyddfa Archwilio Cymru. A ydych yn cytuno?
Cynigion ar gyfer system archwilio newydd	
C2	A ydw i wedi nodi'r egwyddorion cynllunio cywir ar gyfer y trefniadau archwilio arfaethedig ar gyfer cynghorau cymuned?
C3	A yw'r trefniadau archwilio arfaethedig hyn ar gyfer cynghorau cymuned yn cyflawni'r egwyddorion cynllunio yr wyf wedi eu nodi?
C4	A ydych yn cytuno y dylai'r trefniadau archwilio arfaethedig ar gyfer cynghorau cymuned ymgorffori profion manwl ar drafodiadau?
C5	A oes gweithdrefnau gwahanol y dylid ystyried eu cynnwys yn y trefniadau archwilio arfaethedig ar gyfer cynghorau cymuned?
C6	A ydych yn cytuno y dylai'r trefniadau archwilio arfaethedig ar gyfer cynghorau cymuned ddilyn rhaglen gylchol dros gyfnod o dair blynedd?
C7	A ydych yn cytuno y byddai cyhoeddi adroddiadau blynyddol ac astudiaethau cenedlaethol achlysurol o fudd i'r sector?
C8	A oes unrhyw feysydd penodol sy'n achosi pryder lle yr ydych yn ystyried y byddai'n ddefnyddiol petai'r Archwilydd Cyffredinol yn cynnal astudiaeth genedlaethol neu'n cyflwyno digwyddiad Cyfnewid Arfer Da (megis gweminar)?

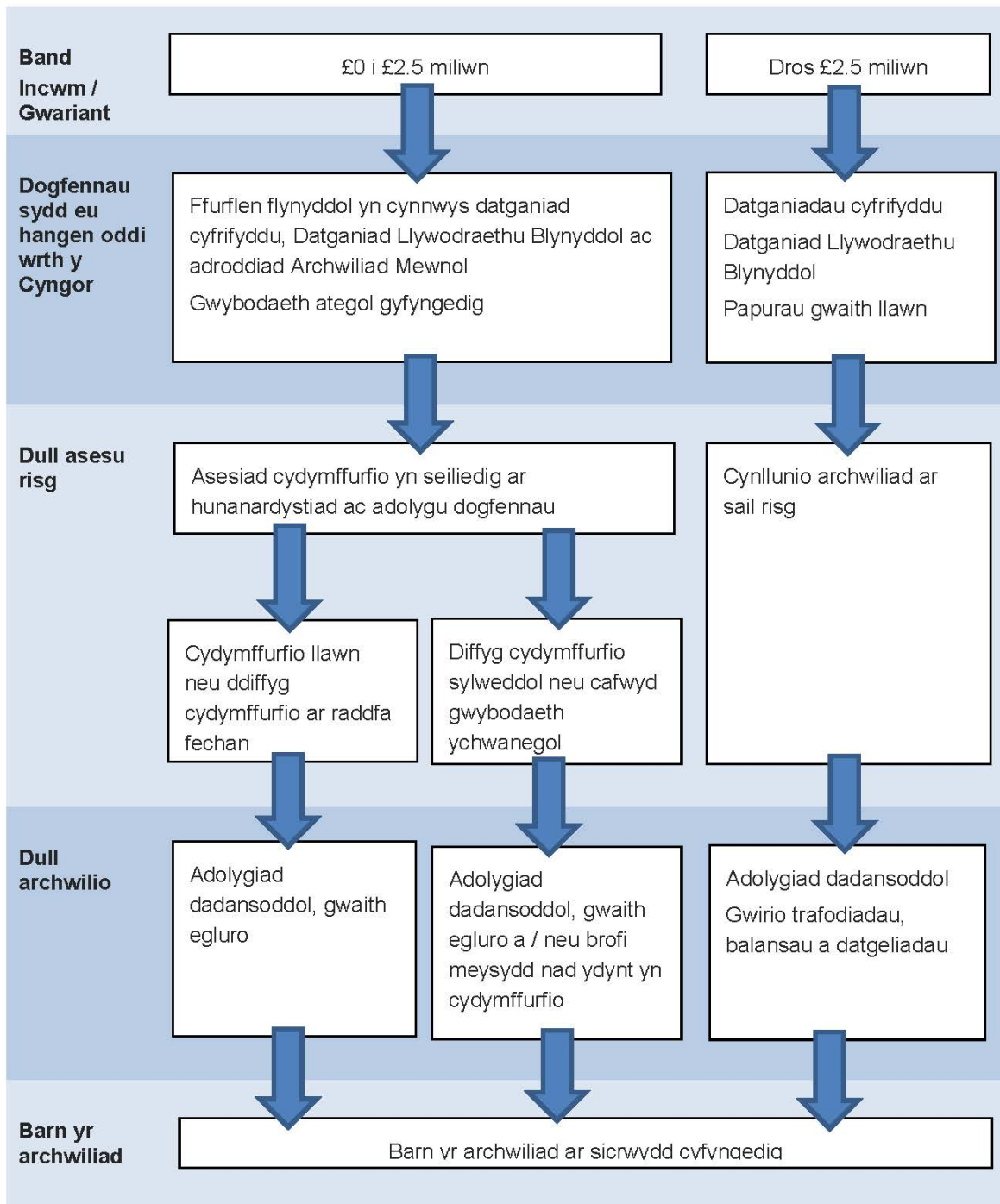
Ar ôl ystyried ymatebion yr ymgynghoriad, byddaf yn cyhoeddi'r trefniadau terfynol ac yn cynnal gweminar Cyfnewid Arfer Da ym mis Gorffennaf 2020 i egluro'r trefniadau hynny

- 66 Byddaf yn ystyried pob ymateb a gaf yn ystod mis Mawrth 2020 ac yn penderfynu ar y trefniadau archwilio terfynol yn gynnar yn y gwanwyn.
- 67 Yn ogystal â hysbysu pob cyngor ynghylch y trefniadau terfynol, byddaf yn llywyddu gweminar Cyfnewid Arfer Da yn gynnar ym mis Gorffennaf 2020.
- 68 Yn y weminar hon, byddaf yn egluro'r trefniadau newydd ac yn egluro sut y gall cynghorau baratoi ar gyfer eu cyflwyno.
- 69 Bydd y weminar yn dechrau am 7pm a gwahoddaf bartïon â diddordeb i gyflwyno cwestiynau o flaen llaw neu yn ystod y weminar pan fyddant yn dymuno cael eglurhad manylach. Gwahoddir cynghorau i drefnu cyfarfod o'r cyngor ar 7 Gorffennaf er mwyn i aelodau ymuno â'r weminar gyda'i gilydd.
- 70 Bydd mwy o wybodaeth yn cael ei hanfon at y cynghorau yn agosach at y dyddiad.
- 71 Ym mis Mawrth 2021, rwy'n bwriadu cynnal digwyddiad arall i helpu cynghorau i baratoi ar gyfer cyflwyno eu cyfrifon am y tro cyntaf i'w harchwilio o dan y trefniadau newydd.

Atodiad 1

Y trefniadau archwilio presennol

Arddangosyn 6: y trefniadau archwilio presennol



Atodiad 2

Adroddiadau a gyhoeddwyd gan Archwilydd Cyffredinol Cymru

Arddangosyn 7: Adroddiadau blynyddol Archwilydd Cyffredinol Cymru

Adroddiadau rheoli ariannol a llywodraethu blynyddol
Rheoli Ariannol a Llywodraethu – Cyngorau Cymuned a Thref 2017-18
Trefniadau Archwilio Mewnol Cyngorau Tref a Chymuned yng Nghymru
Llywodraethu a Rheolaeth Ariannol mewn Cyngorau Lleol 2016-17
Rheoli Ariannol a Llywodraethu mewn Cyngorau Cymuned 2015-16
Llywodraethu a Rheolaeth Ariannol mewn Cyngorau Lleol 2014-15

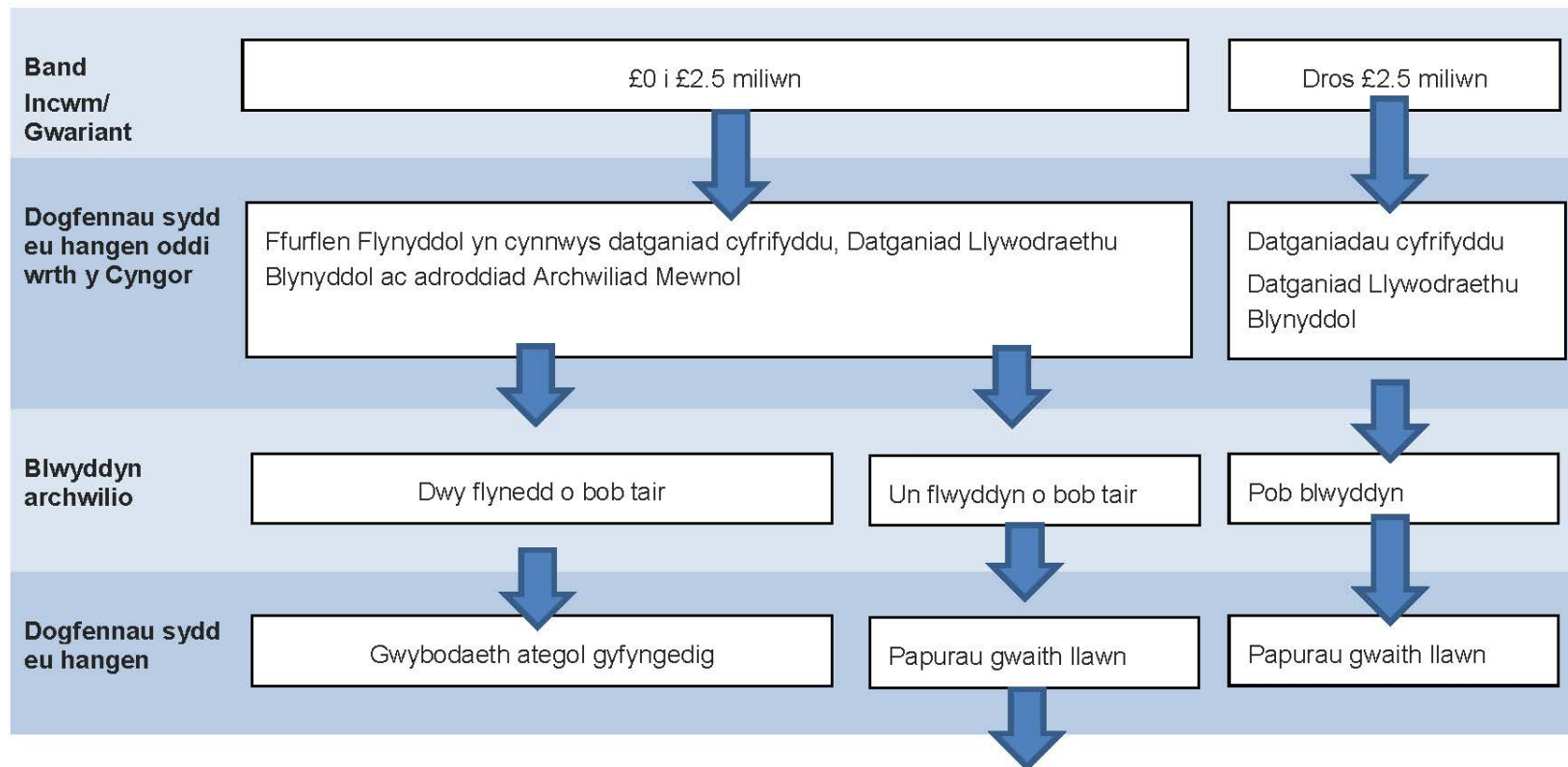
Arddangosyn 8: adroddiadau er budd y cyhoedd

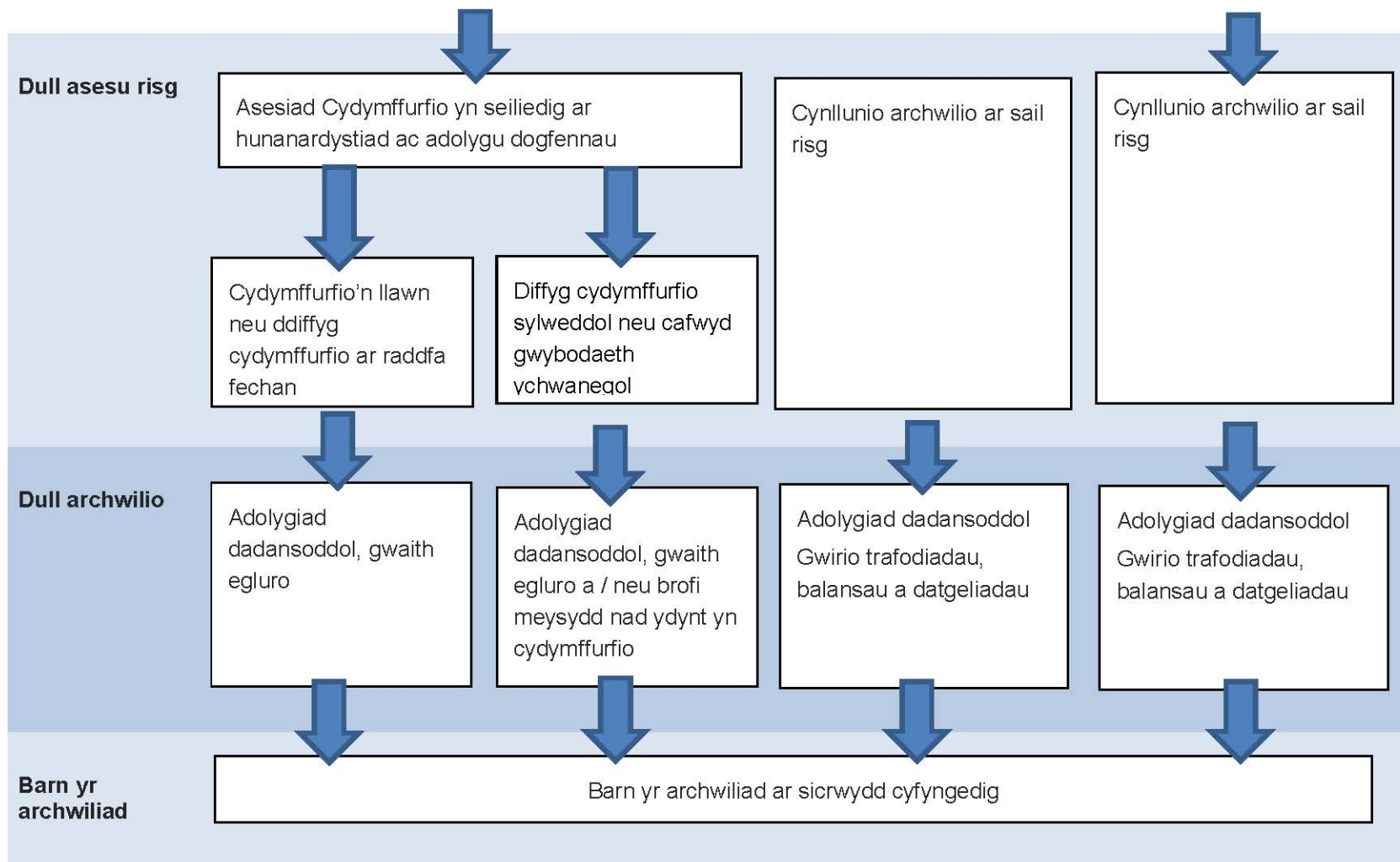
Adroddiadau er budd y cyhoedd a gyhoeddwyd yn 2018	Adroddiadau er budd y cyhoedd a gyhoeddwyd yn 2019
Cyngor Cymuned Chwitfordd	Cyngor Cymuned Bodorgan
Cyngor Cymuned Cadfarch	Cyngor Tref Bwcle
Cyngor Cymuned Tirymynach	Cyngor Tref Cei Connah
Cyngor Cymuned Llanwnnen	Cyngor Cymuned Cynwyd
Cyngor Cymuned Penalun	Cyngor Tref Glyn-nedd
Cyngor Cymuned Glantwymyn	Cyngor Cymuned Llanfairpwll
Cyngor Cymuned Llanbrynmair	Cyngor Cymuned Llanfrothen
	Cyngor Cymuned Llangristiolus a Cherrigceinwen
	Cyngor Cymuned Maenclochog
	Cyngor Cymuned y Mwmbwls
	Cyngor Tref Penmaenmawr
	Cyngor Cymuned Rhosyr

Atodiad 3

Trefniadau archwilio arfaethedig o 2020-21 ymlaen

Arddangosyn 9: trefniadau archwilio arfaethedig





Wales Audit Office
24 Cathedral Road
Cardiff CF11 9LJ

Tel: 029 2032 0500

Fax: 029 2032 0600

Textphone: 029 2032 0660

E-mail: info@audit.wales

Website: www.audit.wales

Swyddfa Archwilio Cymru
24 Heol y Gadeirlan
Caerdydd CF11 9LJ

Ffôn: 029 2032 0500

Ffacs: 029 2032 0600

Ffôn testun: 029 2032 0660

E-bost: post@archwilio.cymru

Gwefan: www.archwilio.cymru