

Archwilydd Cyffredinol Cymru
Auditor General for Wales

Trefniadau Atal Twyll yn Sector cyhoeddus Cymru

Trosolwg ar gyfer y Pwyllgor Cyfrifon Cyhoeddus



WALES AUDIT OFFICE
SWYDDFA ARCHWILIO CYMRU



Rwyf wedi paratoi a chyhoeddi'r adroddiad hwn yn unol â
Deddfau Llywodraeth Cymru 1998 a 2006.

Roedd y tîm yn Swyddfa Archwilio Cymru a wnaeth fy nghynorthwyo wrth baratoi'r
adroddiad hwn yn cynnwys Ian Hughes, Rachel Davies ac Christine Nash, o dan
gyfarwyddyd Mike Usher.

Adrian Crompton
Archwilydd Cyffredinol Cymru
Swyddfa Archwilio Cymru
24 Heol y Gadeirlan
Caerdydd
CF11 9LJ

Mae'r Archwilydd Cyffredinol yn annibynnol o'r Cynulliad Cenedlaethol ac o lywodraeth. Mae'n archwilio ac yn ardystio cyfrifon Llywodraeth Cymru a'r cyrff cyhoeddus sy'n gysylltiedig â hi ac a noddir ganddi, gan gynnwys cyrff y GIG. Mae ganddo'r pŵer i gyflwyno adroddiadau i'r Cynulliad Cenedlaethol ar ddarbodaeth, effeithlonrwydd ac effeithiolrwydd y defnydd a wna'r sefydliadau hynny o'u hadnoddau wrth gyflawni eu swyddogaethau, a sut y gallent wella'r defnydd hwnnw.

Mae'r Archwilydd Cyffredinol hefyd yn archwilio cyrff llywodraeth leol yng Nghymru, mae'n cynnal astudiaethau gwerth am arian mewn llywodraeth leol ac yn arolygu cydymffurfiaeth gydag anghenion Mesur Llywodraeth Leol (Cymru) 2009.

Mae'r Archwilydd Cyffredinol yn ymgymryd â'i waith gan ddefnyddio staff ac adnoddau eraill a ddarperir gan Swyddfa Archwilio Cymru, sydd yn fwrdd statudol wedi'i sefydlu ar gyfer y nod hwnnw ac i fonitro a chynghori'r Archwilydd Cyffredinol.

© Archwilydd Cyffredinol Cymru 2019

Cewch aildefnyddio'r cyhoeddiad hwn (heb gynnwys y logos) yn rhad ac am ddim mewn unrhyw fformat neu gyfrwng. Os byddwch yn ei aildefnyddio, rhaid i chi ei aildefnyddio'n gywir ac nid mewn cyd-destun camarweiniol. Rhaid cydnabod y deunydd fel hawlfraint Archwilydd Cyffredinol Cymru a rhaid rhoi teitl y cyhoeddiad hwn. Lle nodwyd deunydd hawlfraint unrhyw drydydd parti bydd angen i chi gael caniatâd gan ddeiliaid yr hawlfraint dan sylw cyn ei aildefnyddio.

Am fwy o wybodaeth, neu os ydych angen unrhyw un o'n cyhoeddiadau mewn ffurf ac/neu iaith wahanol, cysylltwch â ni drwy ffonio 029 2032 0500 neu drwy e-bostio post@archwilio.cymru. Rydym yn croesawu galwadau ffôn yn Gymraeg a Saesneg. Gallwch ysgrifennu atom hefyd, yn Gymraeg neu'n Saesneg, a byddwn yn ymateb yn yr iaith rydych chi wedi ei defnyddio. Ni fydd gohebu yn Gymraeg yn arwain at oedi.

This document is also available in English.

Cynnwys

Cyflwyniad	4
Rhan 1 – Effaith a graddfa twyll	6
Beth yw twyll?	6
Beth yw cost twyll?	7
Beth yw'r mathau o dwyll a sut maen nhw'n cael eu canfod?	8
Sut y gellir adfer colledion sy'n deillio o dwyll?	9
Pwy sy'n cyflawni twyll?	11
Pam fod pobl yn cyflawni twyll?	11
Sut mae twyll yn cael ei gyflawni?	13
Sut mae risgiau o dwyll yn esblygu?	15
Rhan 2 – rosolwg o'r trefniadau atal twyll yn sector cyhoeddus Cymru	17
Llywodraeth Cymru	17
Y GIG yng Nghymru	21
Llywodraeth leol	31
Y Fenter Twyll Genedlaethol	34
Fforwm Twyll Cymru	36
Atodiadau	37
Atodiad 1 – Dulliau archwilio	37
Atodiad 2 – Pennu amcangyfrif o gost twyll i sector cyhoeddus Cymru	39
Atodiad 3 – Cyfansoddion allweddol diwylliant atal twyll effeithiol	40
Atodiad 4 – Sefydliadau'n hybu gwaith atal twyll ledled y DU	41
Atodiad 5 – Rhestr termau	46

Cyflwyniad

- 1 Mae twyll yn gyffredin ar draws pob sector, gan gynnwys y sector cyhoeddus. Mae pob punt a gaiff ei dwyn o'r sector cyhoeddus yn golygu bod llai i wario ar wasanaethau allweddol megis iechyd, addysg a gwasanaethau cymdeithasol. Ar adeg o gyni, mae'n bwysicach nag erioed i bob corff cyhoeddus yng Nghymru geisio lleihau'r risg o golledion drwy dwyll.
- 2 Yn gyffredinol, credir nad yw twyll yn cael ei adrodd yn helaeth. Yn aml, mae amharodrwydd i sefydliadau nodi gweithgarwch amheus fel un twyllodrus ac weithiau mae canfyddiad anghywir fod adrodd am dwyll yn rhoi'r sefydliad sydd o dan sylw mewn goleuni anffafriol.
- 3 Mae Cymdeithas yr Archwilwyr Twyll Ardystiedig yn amcangyfrif bod sefydliadau byd-eang yn colli 5% o'u refeniw blynyddol i dwyll ar gyfartaledd. Mae Arolwg Troseddu Cenedlaethol Cymru a Lloegr yn amcangyfrif bod 3.47 miliwn o droseddau twyll wedi'u cyflawni ledled Cymru a Lloegr yn 2017-18. Ni chafodd y rhan fwyaf o'r troseddau hyn eu hadrodd.
- 4 Pan fo twyll yn cael ei adrodd i'r awdurdodau, gall yr ymateb fod yn siomedig. Mae adroddiad a gyhoeddwyd gan Arolygiaeth Cwnstabiliaeth a Gwasanaethau Tân ac Achub ei Mawrhydi ym mis Ebrill 2019 yn dod i'r casgliad fod 'y tu hwnt i'r sefydliadau hynny sydd â chyfrifoldeb penodol ar lefel genedlaethol dros dwyll, prin y mae'n cael ei ystyried fel blaenoriaeth'.
- 5 Mae'n anhysbys faint yn union mae'r sector cyhoeddus yn ei golli i dwyll. Ym mis Mawrth 2012, gwnaeth yr Awdurdod Atal Twyll Cenedlaethol amcangyfrif bod colledion twyll y sector cyhoeddus yn £20.3 biliwn (ac eithrio twyll trethi).
- 6 Yn anffodus, nid oes unrhyw ddadansoddiad o unrhyw golledion twyll amcangyfrifedig yn y gweinyddiaethau datganoledig yn y DU. Fodd bynnag, mae adroddiad diweddar gan Swyddfa'r Cabinet yn datgelu amrediad uchaf ac isaf o golledion tebygol yng ngwariant y llywodraeth sydd rhwng 0.5% a 5% o wariant.¹ Byddai defnyddio'r amcangyfrifon hynny ar gyfer gwariant Cymru o tua £20 biliwn yn awgrymu bod colledion yn sgil twyll a gwallau yn gallu bod unrhyw le rhwng £100 miliwn ac £1 biliwn y flwyddyn.
- 7 Er y dylid trin yr amcangyfrifon penawdol hyn yn ofalus iawn, maent yn rhoi arwydd o faint y risgiau posibl o dwyll sy'n wynebu sector cyhoeddus Cymru. Gall sefydliadau liniaru yn erbyn y risgiau hyn drwy fod â'r diwylliant sefydliadol cywir wedi'i gefnogi gan drefniadau atal twyll effeithiol.

1 Swyddfa'r Cabinet, Cross-Government Fraud Landscape Report 2018

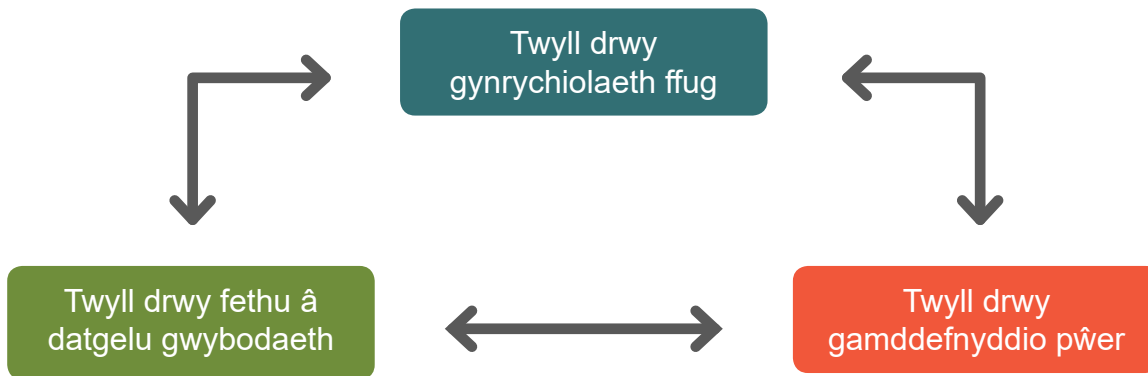
- 8 Mae'r ffyrdd y mae twyll yn cael ei gyflawni yn esblygu'n gyson wrth i gymdeithas a thechnoleg newid. Nid yw twyll yn parchu ffiniau daearyddol nac unrhyw ffiniau eraill. Felly mae'n bwysig fod cydweithredu a rhannu gwybodaeth ac arferion da yn digwydd rhwng cyrff cyhoeddus, preifat a'r trydydd sector ar draws y DU ac yn rhyngwladol.
- 9 Mae'r papur hwn yn darparu trosolwg ar gyfer Pwyllgor Cyfrifon Cyhoeddus y Cynulliad Cenedlaethol o'r dirwedd atal twyll ar draws sector cyhoeddus Cymru. Mae'r pwyllgor wedi mynegi diddordeb yn y pwnc hwn yn dilyn cyhoeddiad diweddar adroddiad y Fenter Twyll Genedlaethol yn 2018, sy'n darparu rhywfaint o fewnwelediad i agweddau ar dwyll yn y sector cyhoeddus yng Nghymru, ond nid yw'n darparu gwerthusiad cadarn o'r trefniadau sylfaenol ar gyfer atal a chanfod twyll. Felly mae'r papur hwn yn disgrifio'r hyn sy'n digwydd o ran dyrannu adnoddau a chydweithredu rhwng sefydliadau, ynghyd â'r trefniadau craffu a'r effaith gyffredinol. Mae manylion ein dulliau archwilio yn cael eu hamlinellu yn **Atodiad 1**.
- 10 Nid yw'r papur hwn yn archwilio cwmpas neu effeithiolrwydd trefniadau ar lefel leol. Fodd bynnag, mae'r Archwilydd Cyffredinol, yn amodol ar ymgynghoriad pellach gyda'r Pwyllgor Cyfrifon Cyhoeddus, o blaid cynnal adolygiad pellach, manylach o'r trefniadau hynny ar draws Llywodraeth Cymru a'r cyrff a noddir ganddo, GIG Cymru, a maes llywodraeth leol yng Nghymru. Bydd hwn yn darparu darlun llawnach o sut mae'r risgiau o dwyll yn cael eu nodi, eu gwerthuso a'u lliniaru ar draws sector cyhoeddus Cymru. Disgwylir i'r gwaith hwn gael ei gyflawni dros y 18 mis nesaf.

Rhan 1 – Effaith a graddfa twyll

Beth yw twyll?

- 1.1 Mae'r term 'twyll' fel arfer yn disgrifio gweithgareddau megis lladrad, llygredd, gwyngalchu arian, cynllwynio, llwgrwobrwyo a chribddeiliaeth. Mae Deddf Twyll 2006 y DU yn nodi tair ffordd y gall y drosedd gael ei chyflawni:

Arddangosyn 1: tair ffordd y gall trosedd gael ei chyflawni yn ôl Deddf Twyll 2006 y DU



- 1.2 Ymhob achos, mae'n rhaid i ymddygiad y diffynnydd fod yn anonest gyda bwriad o elwa neu achosi colled i barti arall.
- 1.3 Mae twyll yn bodoli ar draws pob sector, gan gynnwys y sector cyhoeddus. Mae'n peri risg sylweddol i gyllid cyhoeddus ac mae'n niweidio enw da cyrff cyhoeddus. Mae twyllwyr yn aml yn meddu ar adnoddau da, maent yn ddyfeisgar, ac maent yn ceisio'n gyson i ymelwa ar wendidau mewn systemau a rheolaethau. Nid yw twyllwyr yn parchu ffiniau daearyddol neu ffiniau eraill. Nid yw twyll yn drosedd heb ddioddefwyr. Mae pob punt a gaiff ei dwyn o'r sector cyhoeddus yn golygu bod llai i wario ar wasanaethau allweddol megis iechyd, addysg a gwasanaethau cymdeithasol, ac yn aml y rhai sy'n fregus mewn cymdeithas sy'n dioddef.
- 1.4 Ar adeg o gyni, mae'n bwysicach nag erioed i gyrff cyhoeddus sicrhau nad yw adnoddau gwerthfawr yn cael eu colli i dwyll.

Beth yw cost twyll?

- 1.5 Mae Cymdeithas yr Archwilwyr Twyll Ardystiedig (ACFE) yn amcangyfrif bod sefydliadau yn colli 5% o'u refeniw blynyddol i dwyll. Wedi'i allosod yn fyd-eang, mae hyn yn golygu colled economaidd flynyddol o £60 triliwn.² Mae'r ACFE yn cydnabod bod cyfrifo colledion sy'n deillio o dwyll yn dasg dra anodd. Nid oes unrhyw un yn gwybod faint o dwyll sydd heb ei ddatgelu neu heb adrodd amdano. Hyd yn oed ar gyfer yr achosion hynny o dwyll sy'n dod i olau dydd, nid yw cyfanswm y golled bob amser yn hysbys.
- 1.6 Mae adroddiad diweddar gan Swyddfa'r Cabinet yn datgelu amrediad uchaf ac isaf o golledion tebygol yng ngwariant y llywodraeth sydd rhwng 0.5% a 5% o wariant. Mae'r amcangyfrifon hyn yn gyson â chanfyddiadau'r ACFE uchod.
- 1.7 Mae Llywodraeth y DU yn adrodd bod y colledion amcangyfrifedig yn sgil twyll a gwallau, y tu hwnt i'r system dreth a lles, wedi costio rhwng £2.7 biliwn a £20.3 biliwn yn 2016-17.³ Mae'r adroddiad hwn hefyd yn nodi bod y colledion twyll a gwallau a ddatgelwyd yn llywodraeth ganolog y DU yn £191 miliwn yn 2016-17 (£105 miliwn yn 2015-16). Mae hyn yn cefnogi'r honiad fod colledion twyll yr adroddwyd amdanynt yn y sector cyhoeddus yn 'codi cwr y llen' yn unig.
- 1.8 Yn anffodus, nid oes unrhyw ddadansoddiad o'r amcangyfrif uchod ar gyfer y gweinyddiaethau datganoledig yn y DU. Mae cymhwyso amrediad Swyddfa'r Cabinet i wariant datganoledig blynyddol Cymru o tua £20 biliwn yn rhoi gwerth amcangyfrifedig posibl o golledion yn sgil twyll a gwallau o rhwng £100 miliwn ac £1 biliwn y flwyddyn. Mae manylion sut rydym wedi cyrraedd yr amcangyfrif hwn yn cael eu nodi yn **Atodiad 2**.
- 1.9 Mae dadansoddwyr a sylwebyddion amrywiol yn adrodd bod y lefel o dwyll yr adroddir amdano yn cynyddu. Mae Baromedr Twyll diweddaraf KPMG⁴ yn datgelu cynnydd o 78% yn nifer yr achosion o dwyll sy'n cyrraedd llysoedd y DU yn 2018. Dros yr un cyfnod yng Nghymru, gwnaeth nifer yr achosion o dwyll gynyddu o 150%, gyda nifer cynyddol o achosion o dwyll gan gyflogeion. Fodd bynnag, mae'n anodd penderfynu o'r gwaith ymchwil a oes mwy o dwyll yn digwydd neu a yw'r cyrff cyhoeddus yn well o ran ei ddatgelu.
- 1.10 Dylid trin y ffigurau pennawd hyn yn ofalus. Serch hynny, maent yn rhoi arwydd o faint y risg o dwyll sy'n wynebu sector cyhoeddus Cymru.

2 Report to the Nations: 2018 Global Study on Occupational Fraud and Abuse, Cymdeithas yr Archwilwyr Twyll Ardystiedig (ACFE)

3 Swyddfa'r Cabinet, Cross-Government Fraud Landscape Annual Report 2018

4 Baromedr Twyll KPMG 2018: A snapshot of Fraud in the UK

Beth yw'r mathau o dwyll a sut maen nhw'n cael eu canfod?

1.11 Mae sawl math o dwyll sy'n gyffredin yn y sector cyhoeddus, fel y dangosir yn **Arddangosyn 2**. Gall y troseddwy'r ddod o unrhyw lefel o fewn y sefydliad yn ogystal ag o'r tu allan.

Arddangosyn 2: Y prif fathau o dwyll yn y sector cyhoeddus



Twyll treuliau – yn ymwneud ag ad-dalu ceisiadau am dreuliau ffug, e.e. costau teithio am daith na ddigwyddodd neu am gost bersonol yr honnwyd ei bod at ddibenion busnes.



Twyll caffael – prynu nwyddau a gwasanaethau neu brosiectau adeiladu a gomisiynwyd, e.e. pennu pris ymhlith cyflenwyr i sicrhau busnes neu gyflwyno anfonebau ffug, anfonebau wedi'u dyblygu neu anfonebau chwyddedig.



Twyll cynllunio – darparu gwybodaeth anonest ar gais cynllunio, e.e. disgrifio'r datblygiad arfaethedig yn anghywir.



Twyll cyfrifyddu – camddefnyddio datganiadau ariannol yn fwriadol, e.e. gor-nodi asedau neu beidio â chofnodi rhwymedigaethau.



Twyll budd-daliadau – darparu gwybodaeth ffug o ran hawlio am fudd-dal, e.e. methu â datgelu bod partner yn byw yn yr eiddo neu beidio â datgelu'r holl ffynonellau incwm.



Twyll tai – darparu gwybodaeth ffug mewn cartref cyngor neu gymdeithas tai drwy gais, e.e. peidio â dweud wrth landlord am rentu tŷ cyngor arall.



Twyll cyllid grant – ymgais gan y rhai sy'n derbyn y grant i dwyllo'r corff sy'n talu'r grant ynglŷn â diben yr arian a ddyfarnwyd, e.e. peidio â gwario'r arian at y diben a fwriadwyd.



Twyll y gyflogres – newidiadau anawdurdodedig i system cyflogres, e.e. creu cyflogai ffug neu ddiwygiadau megis newidiadau i daliadau cyflog neu lwfansau.



Twyll mewnol – camau twyllodrus gan unigolyn sy'n rhan o sefydliad, e.e. dwyn asedau.



Seiberdrosedd – twyll a wnaed gan ddefnyddio rhwydweithiau a chyfrifiaduron, e.e. hacio neu we-rwydo.



Twyll sy'n benodol i sector – gan gynnwys twyll deintyddol ar y GIG, twyll Bathodyn Glas ar lywodraeth leol, a thwyll trethi ar Awdurdod Cyllid Cymru.

Ffynhonnell: Swyddfa Archwilio Cymru

- 1.12 Yr hiraf y mae twyll yn parhau heb ei ganfod y mwyaf yw ei raddfa a'i oblygiadau posibl. Canfu astudiaeth ddiweddaraf yr ACFE mai 16 mis yw hyd canolrif twyll. Felly mae'n bwysig fod sefydliadau yn atal twyll rhag digwydd yn y lle cyntaf ac yn datgelu twyll cyn gynted ag y bo'n bosibl. Dyma'r dulliau mwyaf llwyddiannus o ddatgelu twyll:
- achlustiau (naill ai chwythwyr chwiban mewnol neu allanol);
 - archwilio mewnol; a
 - rheolaethau mewnol, gan gynnwys adolygiadau gan reolwyr.
- 1.13 Byddai bob amser yn well atal twyll yn hytrach nag aros iddo gael ei ddatgelu. Mae ymchwiliadau i dwyll yn aml yn gymhleth ac yn llafurus ac nid oes unrhyw sicrwydd o erlyniad llwyddiannus. Mae hyn yn golygu bod y costau sy'n gysylltiedig ag ymchwiliadau yn aml yn uwch na'r symiau a gaiff eu hadfer. Gall atal twyll leihau'r golled a wynebir gan sefydliadau o ran yr amser a'r gost drwy atal y twyll cyn iddo ddigwydd.
- 1.14 Gall sefydliadau liniaru yn erbyn y risg o dwyll drwy feddu ar y diwylliant sefydliadol cywir wedi'i gefnogi gan drefniadau atal twyll effeithiol. Er bod angen trefniadau da ar sefydliadau o ran chwythu'r chwiban, mae hefyd yn bwysig fod mesurau rhagweithiol ar waith, e.e. mesurau atal twyll ar gam dylunio system, trefniadau diwydrwydd dyladwy cynhwysfawr yn fewnol ac yn allanol, a rhannu gwybodaeth. Mae elfennau allweddol trefniadau effeithiol ar gyfer atal twyll yn cael eu hamlinellu yn **Atodiad 3**.

Sut y gellir adfer colledion sy'n deillio o dwyll?

- 1.15 Yn aml, nid oes angen defnyddio pwerau cyfreithiol ffurfiol er mwyn adfer. Pan fydd twyllwyr yn cael eu dal, yn aml byddant yn ad-dalu'r arian ar gais, gan obeithio osgoi dedfryd drymach. Mae hyn yn digwydd yn aml mewn achosion o dwyll budd-daliadau. Gall arian hefyd gael ei ad-dalu drwy ddiwydiadau o daliadau budd-dal sy'n parhau, lle y bo'n berthnasol.
- 1.16 Mae gan awdurdodau yn y DU, gan gynnwys Gwasanaeth Erlyn y Goron (GEG), bwerau i geisio ac atafaelu enillion trosedd, gan gynnwys colledion sy'n deillio o dwyll. Mae gan GEG uned arbenigol, sef Uned Enillion Troseddau GEG, sydd â'r diben arbennig o atafaelu enillion troseddau yn y DU neu eu hadennill trwy broses adferiad sifil.
- 1.17 Mae'r fframwaith cyfreithiol a gweinyddol ar gyfer adfer enillion troseddau yn gymhleth⁵ ond mae tair prif ffordd y gall enillion gael eu hadfer, fel y crynhoir yn **Arddangosyn 3**.

5 Yn codi o dan Ddeddf Enillion Troseddau 2002

Arddangosyn 3: y prif ffyrdd y mae enillion troseddau yn cael eu hadfer

Gorchmynion cyfyngu	Caiff gorchymyn cyfyngu ei sicrhau er mwyn cadw asedau tan fod gorchymyn atafaelu yn cael ei dalu'n llawn. Gellir ei sicrhau oddi wrth Lys y Goron ar unrhyw adeg o ddechrau ymchwiliad. Gellir sicrhau gorchymyn cyfyngu hefyd i gadw asedau ar gyfer ailystyried ceisiadau ac wrth sicrhau gofynion atafaelu yn erbyn diffynyddion sydd wedi dianc.
Gorchmynion atafaelu	Gorchymyn gan Lys y Goron yw gorchymyn atafaelu sy'n ei gwneud yn ofynnol i ddiffynnydd a gafwyd yn euog dalu swm o arian i Wasanaeth Llysoedd a Thribiwnlysoedd ei Mawrhydi.
Adferiad sifil	Gall enillion troseddau gael eu hadfer mewn achosion sifil yn yr Uchel Lys yn erbyn eiddo y gellir dangos ei fod yn enillion troseddau.

Ffynhonnell: Swyddfa Archwilio Cymru

- 1.18 Yn y flwyddyn a ddaeth i ben ar 31 Mawrth 2018, cafodd £185 miliwn o enillion troseddau eu hatafael yn y DU, gan gynrychioli cynnydd o 8% o'i gymharu â'r flwyddyn a ddaeth i ben ar 31 Mawrth 2013 (£171 miliwn).⁶
- 1.19 Mae adfer enillion troseddau, gan gynnwys colledion o dwyll, yn ddibynnol yn bennaf ar weithrediad effeithiol awdurdodau gorfodi'r gyfraith, gan gynnwys heddluoedd lleol. Mae adroddiad a gyhoeddwyd gan Arolygiaeth Cwnstabiliaeth a Gwasanaethau Tân ac Achub Ei Mawrhydi ym mis Ebrill 2019⁷ yn dod i'r casgliad fod 'y tu hwnt i'r sefydliadau hynny sydd â chyfrifoldeb penodol ar lefel genedlaethol dros dwyll, prin y mae'n cael ei ystyried yn flaenoriaeth'. Mae'r adroddiad hefyd yn dod i'r casgliad nad yw nifer o ddioddefwyr twyll yn derbyn y lefel o wasanaeth y maent yn ei haeddu. Gwnaeth yr arolygiaeth nifer o argymhellion i fynd i'r afael â'i phryderon.

⁶ Asset recovery statistical bulletin (2012-13 hyd 2017-18), y Tîm Cyllid Troseddol, y Swyddfa Gartref

⁷ [Fraud: Time to Choose – An inspection of the police response to fraud](#)

Pwy sy'n cyflawni twyll?

1.20 Caiff twyll ei gyflawni gan amrywiaeth o unigolion o fewn ac y tu allan i sefydliad, fel y dangosir yn **Arddangosyn 4**.

Arddangosyn 4: troseddwr mwyaf cyffredin twyll

- Cyflogeion
- Defnyddwyr gwasanaethau
- Cyflenwyr
- Contractwyr
- Is-gontractwyr
- Derbynwyr budd-daliadau
- Trydydd partïon sy'n achub ar gyfleoedd

Ffynhonnell: Swyddfa Archwilio Cymru

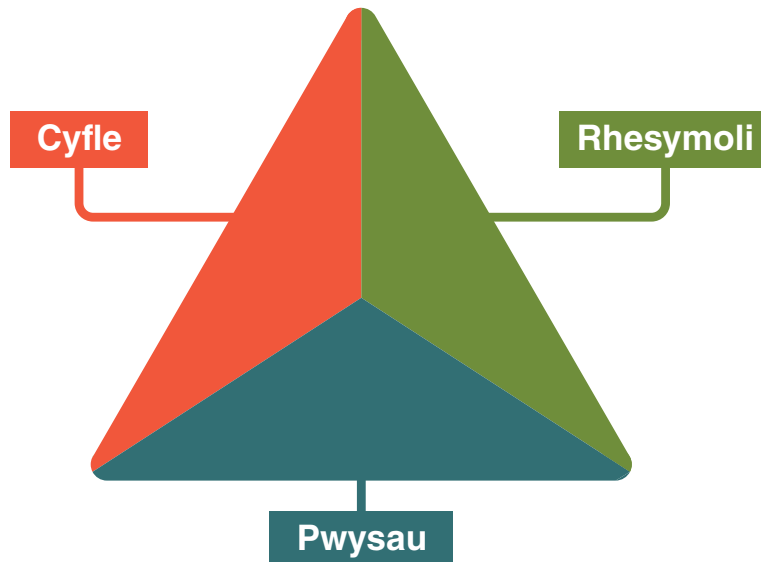
Pam fod pobl yn cyflawni twyll?

1.21 Ceir nifer o resymau pam fod unigolion yn cyflawni twyll ac nid oes un esboniad sy'n addas i bob dim. Mae'r Triongl Twyll⁸ yn fodel sy'n helpu i esbonio'r amgylchiadau lle y **bo twyll mewnol yn fwy** tebygol o ddigwydd. Caiff twyll mewnol ei gyflawni gan unigolion sy'n fewnol i sefydliad, e.e. cyflogeion. Mae **Arddangosyn 5** yn dangos y Triongl Twyll.

8 Cafodd y Triongl Twyll ei ddatblygu yn y 1950au gan Donald Cressey a chyfeiriwyd ato'n helaeth erioed ers hynny.

Arddangosyn 5: mae'r Triangl Twyll yn helpu i esbonio'r amgylchiadau lle y bo twyll yn fwy tebygol o ddigwydd

Y Triangl Twyll



Cyfle

Cyfleoedd pan fo unigolion yn gallu dod o hyd i ffordd allan o'u helynt. Mae enghreifftiau yn cynnwys rheolaethau gwan neu absennol gan eu cyflogwr neu drydydd parti y gallant ryngweithio ag ef.

Rhesymoli

Mae angen i'r unigolyn allu resymoli ei gamau fel rhai sy'n ddealladwy neu'n dderbyniol o dan yr amgylchiadau. Mae enghreifftiau yn cynnwys yr angen ymddangosiadol i ofalu am deulu neu'r bwriad i ad-dalu symiau sy'n cael eu dwyn yn y dyfodol.

Pwysau

Pwysau ar y troseddwr na fyddant yn gallu eu datrys drwy ddulliau moesegol a chymhelliant i weithredu mewn ymateb i'r pwysau hyn. Mae enghreifftiau yn cynnwys problemau dyledion personol, perygl o golli swydd, neu ymdeimlad o fod yn gorweithio a pheidio â chael digon o gyflog.

Ffynhonnell: Y Triangl Twyll - Donald Cressey




- 1.22 Er bod y Triongl Twyll yn berthnasol i dwyll mewnol, gall ei ddamcaniaeth hefyd gael ei defnyddio'n rhannol ar gyfer **twyll allanol**. Caiff twyll allanol ei gyflawni gan drydydd partïon, e.e. unigolion, busnesau neu grwpiau troseddu cyfundrefnol. Gall y cymhelliant yn yr achosion hyn fod yn drachwant llwyr neu'r dymuniad i ariannu achos, e.e. terfysgaeth. Y ffactor sy'n gyffredin rhwng twyll mewnol a thwyll allanol yw bod yn rhaid bod cyfle ar gael. Cyfle hefyd yw'r elfen sy'n cael ei heffeithio fwyaf gan y systemau rheolaethau. Yr allwedd i gyrff cyhoeddus yw lleihau'r cyfle ar gyfer twyll.
- 1.23 Mae cyfnod o gyni yn cynyddu'r perygl o dwyll oherwydd bod mwy o bwysau ariannol ar unigolion, yn aml drwy gyfuniad o gyfyngiad ar gyflog a chostau byw cynyddol. Mae cyfnodau o'r fath hefyd yn cynyddu cyfleoedd am dwyll oherwydd llai o fuddsoddiad mewn rheolaeth fewnol a mwy o seiliau rhesymoli, e.e. am fod unigolion yn teimlo eu bod yn cael eu gwthio i gornel gan amgylchiadau ariannol.

Sut mae twyll yn cael ei gyflawni?

Twyll mewnol

- 1.24 Mae Cymdeithas yr Archwilwyr Twyll Ardystiedig (ACFE) wedi bod yn olrhain twyll galwedigaethol (mewnol) am dros ddau ddegawd. Er gwaethaf datblygiadau technolegol a diwylliannol sylweddol, mae'n haeru bod twyll galwedigaethol yn syrthio i nifer o gategoriâu a brofwyd gan amser, fel y dangosir yn **Arddangosyn 6**:

Arddangosyn 6: y ffyrdd mwyaf cyffredin y cyflawnir twyll

Llygredd	Camddefnydd o asedau	Twyll datganiad ariannol
<ul style="list-style-type: none">Gwrthdaro rhwng buddiannauLlwgrwobrwyoArian rhodd anghyfreithiolCribddeiliaeth economaidd 	<ul style="list-style-type: none">Arian parodAsedau eraill 	<ul style="list-style-type: none">Gwahaniaethau amseruRefeniw sydd wedi'i gamddefnyddioPrisiadau asedau amhriodolDatgeliadau amhriodolRhwymedigaethau a threuliau sydd wedi'u gor-ddweud 

Ffynhonnell: Yn deillio o waith ymchwil Cymdeithas yr Archwilwyr Twyll Ardystiedig (ACFE)

1.25 Mae ffactorau sy'n cyfrannu at hwyluso twyll yn cael eu crynhoi ym Maromedr Twyll KPMG ac fe'u hamlinellir yn **Arddangosyn 7**.

Arddangosyn 7: ffactorau sy'n cyfrannu at hwyluso twyll mewnol

- | | |
|--|-----|
| • Cydgynllwynio yn osgoi rheolaethau da | 11% |
| • Anonstrwydd anystyriol er gwaethaf rheolaethau | 21% |
| • Rheolaethau mewnol gwan | 61% |
| • Eraill | 7% |

Ffynhonnell: Baromedr Twyll KPMG

Twyll allanol

- 1.26 Mewn achosion o dwyll allanol, bydd twyllwyr yn edrych ar system neu broses lle y gallant ennill gwobr ariannol ac asesu lle y bo gwendidau y gellir manteisio arnynt. Gallai'r gwendidau hyn fod yn systemau neu bobl. Yna, bydd twyllwyr yn asesu'r tebygolrwydd o gael eu canfod cyn rhoi cynnig ar y twyll. Am y rhesymau hyn, mae'n hanfodol i sefydliadau cyhoeddus feddu ar yr amgylcheddau rheolaeth fewnol priodol i wella'r tebygolrwydd o dwyll yn cael ei ganfod ac i weithredu fel rhwystr i dwyllwyr. Mae **Astudiaeth Achos 1** yn tynnu sylw at enghraifft ddiweddar o dwyll allanol a oedd yn achub ar gyfle yn erbyn awdurdod lleol yng Nghymru⁹.

Astudiaeth Achos 1: Biliau treth gyngor twyllodrus

Cafwyd adroddiad yn ddiweddar gan breswylwr o Sir Fynwy iddi gael ei thargedu gan dwyllwyr, a wnaeth ei ffonio, gan honni eu bod o'r cyngor, i'w hysbysu bod ganddi hawl i ad-daliad treth gyngor. Gwnaeth y preswylwr ddweud bod y sawl a wnaeth ffonio yn llawn perswâd.

Dywed adran Safonau Masnach Sir Fynwy fod sgamwyr yn gwybod enw llawn a chyfeiriad y bobl maent yn eu ffonio ac maent wedi amcangyfrif mai dim ond 5% o'r bobl a dargedwyd gan y math hwn o dwyll sy'n mynd mor bell ag adrodd amdano i'r awdurdodau, yn aml oherwydd cywilydd.

Mae twyllwyr yn cyfeirio at y ffaith y dylai'r preswylwyr fod wedi derbyn hysbysiad o'u treth gyngor wedi'i ddiweddarau a bod ganddynt hawl i ad-daliad oherwydd eu bod wedi cael eu dyrannu i'r band anghywir.

Mae cynghorau ledled Cymru wedi bod yn annog preswylwyr i fod yn ymwybodol o dwyllwyr posibl yn ffonio i honni bod hawl gan breswylwyr i ad-daliad treth gyngor. Mae galwadau o'r fath yn cael eu cael eu defnyddio i gasglu gwybodaeth bersonol, gan gynnwys manylion banc, a gallant arwain at golledion ariannol personol.

Sut mae risgiau o dwyll yn esblygu?

- 1.27 Mae tirwedd twyll yn ddynamig. Mae twyllwyr yn addasu ac yn esblygu i fanteisio ar unrhyw gyfleoedd sydd ar gael, nad oes ots pa mor annymunol ydynt, fel y dangosir yn **Astudiaeth Achos 2**.

9 www.bbc.co.uk/news/uk-wales-47766983

Astudiaeth Achos 2: erlyniadau sy'n deillio o drasiedi tân Tŵr Grenfell

Ym mis Mehefin 2017, gwnaeth trasiedi tân Tŵr Grenfell gynnig cyfleoedd ar gyfer twyllwyr. Gwnaeth rhai unigolion gyflwyno hawliadau ffug am gymorth ac ailgartrefu er nad oeddent erioed wedi byw yn Nhŵr Grenfell.

Gwnaeth rheolwr cyllid mewn cyngor gyfaddef yn y llys i dwyllo oddeutu £60,000 o gronfa Tŵr Grenfell. Roedd yr arian wedi'i fwriadu ar gyfer dioddefwyr y tân. Cafodd y troseddwr ei garcharu am bum mlynedd a hanner ym mis Medi 2018.

- 1.28 Fraudsters do not respect geographical boundaries, more so in a digital age. New fraud threats are continually emerging both globally and nationally.
- 1.29 Mae arolwg diweddaraf o droseddau economaidd byd-eang PricewaterhouseCoopers (PwC)¹⁰ yn datgelu mai seiberdrosedd yw'r math mwyaf cyffredin o dwyll ar gyfer busnesau yn y DU bellach, gan fod yn fwy na chamddefnydd o asedau am y tro cyntaf ers i'r arolwg ddechrau. Mae ymosodiadau seiber yn ddull amgen o gyflawni twyll traddodiadol megis dwyn asedau, arian parod neu eiddo deallusol. Mae arolwg PwC yn dangos mai dim ond 25% o ymatebwyr sydd â rhaglen seiberddiogelwch benodol ar waith ar gyfer eu busnesau.
- 1.30 Mae adroddiad diweddar gan y Swyddfa Archwilio Genedlaethol¹¹ yn amcangyfrif y cafodd 1.9 miliwn o achosion o seiberdwyll eu cyflawni yng Nghymru a Lloegr yn y flwyddyn a ddaeth i ben ar 31 Medi 2016. Mewn ymateb i'r bygythiad sy'n dod i'r amlwg o dwyll ar-lein, mae Llywodraeth y DU wedi creu Canolfan Seiberddiogelwch Genedlaethol ac wedi cyhoeddi Strategaeth Seiberddiogelwch Genedlaethol 2016 - 2021.
- 1.31 Mae Baromedr Twyll KPMG¹² hefyd yn dangos risg o dwyll sylweddol yn deillio o Brexit. Gall troseddwr fanteisio ar wendidau mewn trefniadau tollau a threthi newydd ac mewn cynlluniau ariannu grantiau a'u systemau TG cysylltiedig.

10 PwC Global Economic Crime Survey 2018: UK findings

11 Adroddiad 'Online fraud' y Swyddfa Archwilio Genedlaethol (Mehefin 2017)

12 Baromedr KPMG, '30 years of tracking fraud' (Rhagfyr 2017)

Rhan 2 – rosolwg o'r trefniadau atal twyll yn sector cyhoeddus Cymru

- 2.1 Mae'r adran hon yn amlinellu trosolwg o drefniadau atal twyll sydd ar waith ar hyn o bryd yn sector cyhoeddus Cymru. Rydym yn disgrifio'r hyn sy'n digwydd o ran dyrannu adnoddau a chydweithredu rhwng sefydliadau, ynghyd â'r trefniadau craffu a'r effaith gyffredinol. Nid ydym wedi profi cwmpas neu effeithiolrwydd y trefniadau hyn fel rhan o'r archwiliad hwn.
- 2.2 Fodd bynnag, mae'r Archwilydd Cyffredinol o blaid cynnal adolygiad pellach ar draws Llywodraeth Cymru, y GIG a maes llywodraeth leol yng Nghymru i gael gwell darlun o sut mae'r risg o dwyll yn cael ei hadnabod, ei gwerthuso a'i lliniaru. Disgwylir i'r gwaith hwn gael ei gyflawni dros y 18 mis nesaf.

Llywodraeth Cymru

- 2.3 Mae tîm atal twyll pwrpasol yn gyfrifol am gydlynu'r trefniadau atal twyll ar draws Llywodraeth Cymru. Mae **Arddangosyn 8** yn nodi rôl a gwaith y tîm yn fwy manwl.

Arddangosyn 8: trosolwg o'r trefniadau atal twyll o fewn Llywodraeth Cymru

Adnoddau



- Ar hyn o bryd, mae gan Lywodraeth Cymru dîm atal twyll sy'n cynnwys 1.5 aelod o staff sy'n cyfwerth ag amser llawn.
- Cyn 2010, nid oedd gan Lywodraeth Cymru unrhyw adnodd pwrpasol ar gyfer atal twyll. Ym mis Mawrth 2010, gwnaeth Llywodraeth Cymru gyflogi Pennaeth Atal Twyll i gydlynu trefniadau atal twyll ar draws Llywodraeth Cymru.
- Yn 2015, gwnaeth 14 aelod o staff ar draws Llywodraeth Cymru dderbyn hyfforddiant Technegydd Atal Twyll Achrededig gan y Sefydliad Siartredig Cyllid Cyhoeddus a Chyfrifyddiaeth (CIPFA), er bod y rhan fwyaf o'r rhain wedi symud swyddi ers hynny ac nid oes yr un wedi rhoi cymorth i'r tîm atal twyll.
- Yn gynnar yn 2017, gwnaeth Llywodraeth Cymru adolygu ei hadnoddau atal twyll ac adleoli archwilydd TG i gefnogi'r Pennaeth Atal Twyll ar sail hanner amser.
- Mae'r tîm atal twyll hefyd yn derbyn cymorth wrth ymchwilio i achosion o dwyll oddi wrth dimau amlddisgyblaethol o fewn Llywodraeth Cymru, yn ogystal ag oddi wrth Swyddfa Cyllid Ewropeaidd Cymru a'r gwasanaeth archwilio mewnol.
- Ym mis Tachwedd 2017, gwnaeth adroddiad Asiantaeth Archwilio Mewnol y Llywodraeth,¹³ a gomisiynwyd gan yr Ysgrifennydd Parhaol, adolygu'r trefniadau atal twyll o fewn Llywodraeth Cymru. Er bod yr adroddiad hwn wedi dod i'r casgliad nad oedd digon o adnoddau gan y tîm atal twyll, nid oes unrhyw adnoddau ychwanegol wedi'u rhoi ar gael.

13 Asiantaeth Archwilio Mewnol y Llywodraeth, 'Review of Approach to Counter Fraud' (Tachwedd 2017)

Gwaith a chydweithredu



- Ar y cyfan, mae gwaith tîm atal twyll Llywodraeth Cymru yn ymatebol o ran ei natur, gan ddelio ag ymchwiliadau wrth iddynt godi. Mae pob achos o dwyll yn gymhleth a gall gymryd cryn dipyn o amser i ymchwilio iddo. O dan Femorandwm Cyd-ddealltwriaeth gyda phedwar heddlu Cymru, mae'r tîm atal twyll yn llunio pecyn o dystiolaeth cyn cyfeirio achos at yr heddlu am ymchwiliad pellach.
- Nid oes gan y tîm atal twyll bwerau o dan Ddeddf Enillion Troseddau 2002, ac felly mae'n dibynnu ar yr heddlu i gynnal ymchwiliadau ariannol ac i fynd ar drywydd atafaelu ac adfer yn dilyn euogfarn lwyddiannus.
- Cyfyngedig yw'r gwaith rhagweithiol mae'r tîm atal twyll yn ei gyflawni. Mae'r tîm yn cydnabod y byddai mwy o waith rhagweithiol yn fuddiol o ran helpu i atal a/neu ganfod twyll. Fodd bynnag, mae'r adnoddau yn gyfyngedig ac felly mae'n rhaid i'r tîm flaenoriaethu ei waith ymchwilio ymatebol.
- Mae'r tîm atal twyll yn gyfrifol am ddarparu hyfforddiant a rhannu gwybodaeth yn ymwneud ag achosion o dwyll i unigolion allweddol ar draws Llywodraeth Cymru. Mae'r tîm yn darparu gweithdai ad hoc ar draws Llywodraeth Cymru dros Gymru gyfan mewn ymateb i achosion sylweddol o dwyll.
- Mae adrannau polisi ar draws Llywodraeth Cymru yn cwblhau asesiadau risg o dwyll ac yn eu cyflwyno i'r tîm atal twyll. Mae'r asesiadau hyn yn nodi'r risgiau allweddol o dwyll ar gyfer pob maes polisi. Mae'r tîm atal twyll yn adolygu'r asesiadau risg hyn i sicrhau bod trefniadau priodol ar waith i ddelio â'r risgiau a nodwyd.
- Caiff achosion newydd o dwyll posibl gael eu cyfeirio at y tîm atal twyll drwy sianeli amrywiol, gan gynnwys llinell gymorth a blwch post atal twyll pwrpasol, gohebiaeth chwythu'r chwiban, Swyddfa Cyllid Ewropeaidd Cymru a'r heddlu.
- Mae Llywodraeth Cymru yn aelod o Cifas (gweler [Atodiad 4](#)) ac mae ganddi fynediad at y Gronfa Ddata Atal Twyll Genedlaethol. Mae'r tîm atal twyll wedi darparu hyfforddiant i oddeutu 200 o staff ar draws Llywodraeth Cymru o ran defnyddio a dadansoddi data Cifas i wella'r gwiriadau diwydrwydd dyladwy a gyflawnir ar gyfer cyllid grantiau. Mae gan oddeutu 80 o'r staff hyn fynediad at system Cifas.
- Mae'r tîm atal twyll yn cyflawni nifer o ymarferion paru data sy'n ceisio datgelu twyll yn rhagweithiol ar draws Llywodraeth Cymru. Mae'r tîm yn ymgysylltu â Swyddfa Archwilio Cymru, Swyddfa'r Cabinet, Rhentu Doeth Cymru ac awdurdodau lleol o ran y rhaglenni hyn.
- Mae'r tîm atal twyll yn ymgysylltu'n rheolaidd â Chanolfan Rhagoriaeth Grantiau Llywodraeth Cymru i roi cyngor ar brosiectau grant newydd a hyfforddiant ar ddiwydrwydd dyladwy.
- Mae'r tîm atal twyll hefyd yn gweithio mewn cydweithrediad ag asiantaethau eraill, gan gynnwys unedau gwrthderfysgaeth, yr Asiantaeth Troseddau Genedlaethol, adrannau Safonau Masnach a Chyllid a Thollau Ei Mawrhydi (CThEM). Mae'r Pennaeth Atal Twyll yn aelod o Rwydwaith Gwybodaeth Asiantaeth y Llywodraeth (GAIN) a hefyd yn ddirprwy gadeirydd Fforwm Twyll Cymru.

Craffu



- Caiff yr holl amheuon o dwyll yn Llywodraeth Cymru eu cyfeirio at ei Phanel Sicrwydd Allanol, sy'n cyfarfod bob chwe wythnos. Mae'r panel yn gyfrifol am oruchwylio a monitro achosion o dwyll, ac am awdurdodi'r Pennaeth Atal Twyll i gyfeirio achosion priodol at yr heddlu.
- Mae aelodau'r panel yn cynnwys y Pennaeth Atal Twyll, y Pennaeth Archwilio, Sicrwydd ac Atal Twyll, y Cyfarwyddwr Llywodraethu, a chynrychiolwyr o'r Ganolfan Rhagoriaeth Grantiau ac o bob tîm gweithredol ar draws Llywodraeth Cymru.
- Mae Pwyllgor Archwilio a Sicrwydd Risg (ARAC) yr Ysgrifennydd Parhaol yn derbyn lefel uchel o wybodaeth am achosion o dwyll a amheuir fel rhan o'r diweddariad archwilio mewnol bob chwarter.
- Yn flaenorol, roedd y Rheolwr Atal Twyll yn adrodd yn uniongyrchol i ARAC ar sail ad hoc. Mae'r trefniadau adrodd hyn wedi newid yn ddiweddar. Mae diweddariad ar waith atal twyll bellach yn cael ei gynnwys fel rhan o'r diweddariad archwilio mewnol, ar lefel fwy cryno nag yr adroddwyd yn flaenorol. Ar hyn o bryd, nid yw'r Rheolwr Atal Twyll yn darparu diweddariad i ARAC ar achosion penodol sydd ar waith, er bod y trefniant hwn wrthi'n cael ei adolygu.

Effaith



- Nid yw Llywodraeth Cymru yn coladu gwybodaeth am gyfanswm colledion ac adferiadau. Fodd bynnag, mae'r Pennaeth Atal Twyll yn cadw data o achosion a dderbyniodd euogfarn dros y naw mlynedd diwethaf o ran colledion, adferiadau a dedfrydau. Yn ychwanegol, mae rhai adferiadau yn cael eu gwneud drwy'r prosesau cymryd yn ôl ac adferiad sifil.
- Ar ôl derbyn euogfarn, gall ymchwiliadau o dan y Ddeddf Enillion Troseddau gymryd tair neu bedair blynedd i ddod i ben, ac mae tri achos byw ar hyn o bryd.
- Mae adfer colledion gan Lywodraeth Cymru yn aml yn anodd pan fo sefydliadau yn nwylo gweinyddwyr a gall fod yn anodd mynd ar ôl asedau.
- Mae'r tîm atal twyll wedi nodi ac ymchwilio i nifer o achosion o weithgareddau twyllodrus yn ystod y blynyddoedd diweddar. Mae **Astudiaethau Achos 3 a 4** yn rhoi dwy enghraifft nodedig.

Ffynhonnell: Swyddfa Archwilio Cymru

Astudiaeth Achos 3: Ymchwiliad tîm atal twyll Llywodraeth Cymru – Express Motors, 2018

Roedd achos Express Motors yn cynnwys cyfarwyddwyr y cwmni yn camddefnyddio'r cynllun pàs bws rhatach yng Nghymru. Gwnaethant roi cyfarwyddyd i yrwyr sweipio pasys bws mwy o weithiau i gynyddu nifer y teithiau y gallent hawlio amdanynt. Drwy wneud hynny, roedd yr hawliadau a gyflwynwyd i Gyngor Gwynedd yn ffug. Gwnaeth y cyfarwyddwyr ennill yn bersonol drwy'r arian ychwanegol (£500,000) a dderbyniwyd oddi wrth y cyngor.

Gwnaeth yr ymchwiliad, a gafodd ei gynnal ar y cyd rhwng tîm atal twyll Llywodraeth Cymru a Heddlu Gogledd Cymru, gymryd pedair blynedd. Gwnaeth Heddlu Gogledd Cymru osod trothwy uchel, sef y byddent ond yn ystyried camddefnydd pe bai pàs penodol yn cael ei ddefnyddio ddeg gwaith neu fwy ar unrhyw un diwrnod am ddeg diwrnod neu fwy.

Yn dilyn cau'r achosion, cafodd pum cyfarwyddwr eu dyfarnu'n euog a'u dedfrydu i gyfanswm o 29 mlynedd o garchar. Gwnaeth y defnydd o basys bws rhatach yng Ngwynedd ostwng o 34%, a 5% ledled Cymru. Gwnaeth y twyll ddigwydd dros gyfnod hir a dywedodd y barnwr ei fod bron yn sicr nad oedd yr holl dwyll wedi'i nodi.

Astudiaeth Achos 4: Ymchwiliad tîm atal twyll Llywodraeth Cymru – Dragon, 2019

Mae achos Dragon yn ymwneud â chyllid a roddwyd i dri chwmni cysylltiedig i sefydlu ffatri brosesu ym Mhort Talbot. Bwriadwyd i'r ffatri gynhyrchu abwyd melys ar gyfer y diwydiant pysgota ac, o ganlyniad, dod yn gyflenwr mwyaf y byd o abwyd melys ar gyfer y diwydiant. Roedd yr hyn i'w gyflawni yn cynnwys adeiladu pyllau, creu abwyd, creu swyddi a gwneud elw.

Fodd bynnag, gwnaeth y diffynnydd fethu â chyflawni ei rwymedigaethau. Gwnaeth y fenter greu dim ond fymryn o'r swyddi disgwylidiedig, a chafodd yr arian ei ddefnyddio at ddibenion gwahanol i'r rhai a fwriadwyd gan Lywodraeth Cymru.

Gwnaeth Pennaeth Atal Twyll Llywodraeth Cymru ddechrau ymchwilio i gwmnïau Dragon yn gynnar yn 2010 pan sylwodd rai anghysondebau amheus. Gwnaeth ei amheuon gynyddu pan wnaeth yr Aelod Seneddol dros Orllewin Caerfyrddin a De Sir Benfro fynegi pryderon roedd wedi eu derbyn oddi wrth ei etholwyr. Roedd y pryderon hyn yn canolbwyntio ar y diffyg cynnydd a swyddi a grëwyd er gwaethaf cyllid sylweddol oddi wrth Lywodraeth Cymru.

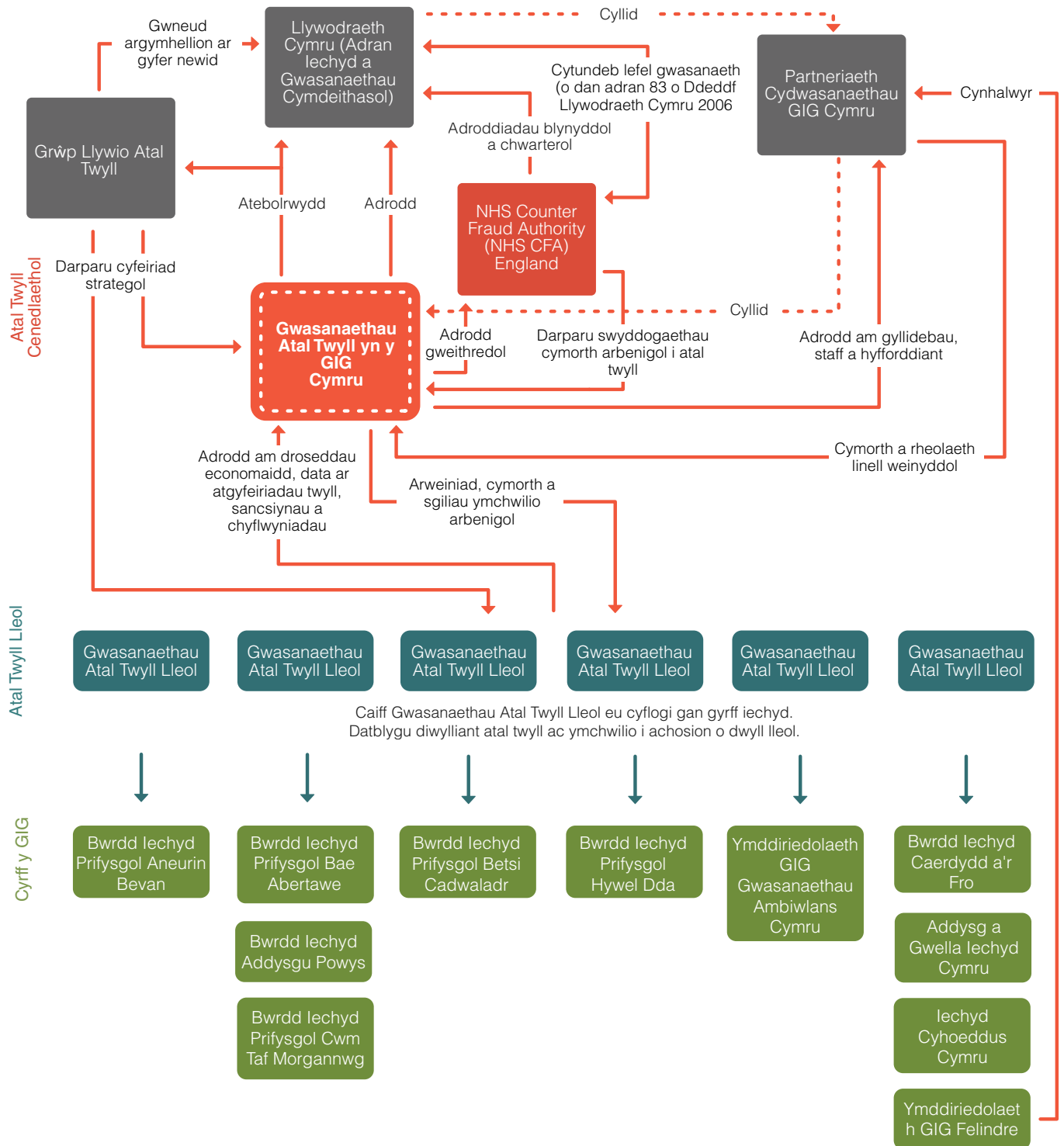
Gwnaeth yr ymchwiliad nodi, ymhlith nifer o bethau eraill, yr honnwyd bod y pyllau yn cael eu hadeiladu gan adeiladwyr arbenigol a bod y gwaith yn cael ei gyflawni gan yr unig gwmni â'r profiad priodol. Mewn gwirionedd, roedd y cwmni hwn yn eiddo i aelodau o'r teulu ac yn cael ei redeg ganddynt, ac nid oedd angen unrhyw arbenigedd er mwyn cynllunio ac adeiladu'r pyllau. Canfu hefyd fod hawliadau'r prosiect yn cynnwys anfoneb ffug am £0.4 miliwn a bod gwybodaeth anghywir wedi'i darparu at ddibenion monitro.

Gwnaeth y diffynnydd bledio'n euog i dwyllo'r UE a Llywodraeth Cymru o £4.7 miliwn. Ym mis Mai 2019, cafodd ei ddedfrydu i dair blynedd a naw mis yn y carchar.

Y GIG yng Nghymru

- 2.4 Llywodraeth Cymru sydd â chyfrifoldeb cyffredinol o hyd am ddatblygu a gweithredu strategaeth i drechu trosedd yn y GIG yng Nghymru. Mae'n manteisio ar dair ffynhonnell o adnoddau ac arbenigedd i ddarparu gwasanaethau atal twyll yn GIG Cymru, fel y'i dangosir yn **Arddangosyn 9**:
- Awdurdod Atal Twyll y GIG (NHSCFA) – gweler **paragraffau 2.6 hyd 2.9**;
 - Gwasanaeth Atal Twyll GIG (NHSCFS) Cymru – gweler **paragraffau 2.10 hyd 2.11 ac Arddangosyn 10**; ac
 - Arbenigwyr Atal Twyll Lleol (LCFS) – gweler **paragraffau 2.12 hyd 2.13 ac Arddangosyn 11**.

Arddangosyn 9: strwythur gwasanaethau atal twyll yn GIG Cymru



Ffynhonnell: Swyddfa Archwilio Cymru

- 2.5 Yn 2001, lansiodd Llywodraeth Cynulliad Cymru (ar y pryd) y ddogfen 'Atal Twyll yn GIG Cymru' a chyhoeddodd gyfarwyddiadau ar fesurau atal twyll i bob corff iechyd yng Nghymru. Arweiniodd hyn at greu tîm Gwasanaeth Atal Twyll GIG (NHSCFS) Cymru, a ariennir gan Lywodraeth Cymru, yn ogystal â'r gofyniad i bob corff iechyd enwebu Arbenigwr Atal Twyll Lleol (LCFS) achrededig.

Awdurdod Atal Twyll y GIG (NHSCFA)

- 2.6 Yn 2017, ymrwymodd Gweinidogion Cymru ac Awdurdod Atal Twyll GIG (NHSCFA) Lloegr, a oedd newydd ei sefydlu, i gytundeb lefel gwasanaeth newydd o dan adran 83 o Ddeddf Llywodraeth Cymru 2006. O dan y cytundeb hwn, mae'r NHSCFA yn darparu gwasanaethau atal twyll arbenigol i Gymru, gan gynnwys cymorth TG, gwybodaeth, sicrwydd ansawdd ac arweiniad.
- 2.7 Awdurdod arbenigol yw Awdurdod Atal Twyll y GIG sydd â'r diben o nodi twyll a throseddau economaidd eraill yn y GIG ledled Lloegr, ac o ymchwilio iddynt ac yn eu hatal. Mae'r NHSCFA yn annibynnol o gyrrff eraill y GIG ac yn uniongyrchol atebol i'r Adran Iechyd a Gofal Cymdeithasol yn Lloegr.
- 2.8 Mae'r NHSCFA yn gosod safonau cenedlaethol ac yn darparu polisiâu ac arweiniad (gan gynnwys Cyfarwyddiadau Atal Twyll y GIG) i gynorthwyo cyrrff y GIG ledled Cymru a Lloegr i gyflwyno trefniadau atal twyll lleol yn effeithiol. Hefyd, mae'n cynnal asesiad sicrwydd ansawdd blynyddol o adnoddau LCFS ym mhob corff GIG Cymru, ac y mae wedi rhoi sylwadau cadarnhaol ar strwythur, safonau perfformiad ac ansawdd y gwaith o atal twyll ledled GIG Cymru.
- 2.9 Mae'r NHSCFA yn cyflwyno adroddiadau chwarterol i Lywodraeth Cymru, sy'n galluogi Gweinidogion Cymru i fonitro perfformiad yr NHSCFA yn erbyn y cytundeb lefel gwasanaeth blynyddol a gytunwyd ar gyfer darparu gwasanaethau cymorth arbenigol. Mae'r NHSCFA yn creu adroddiad blynyddol a rennir gyda Gweinidogion Cymru, Cyfarwyddwyr Cyllid GIG Cymru a'r Grŵp Llywio Atal Twyll.

Gwasanaeth Atal Twyll y GIG yng Nghymru

- 2.10 Mae Gwasanaeth Atal Twyll GIG (NHSCFS) Cymru yn darparu gwasanaethau ymchwilio i droseddau ac ymchwilio ariannol arbenigol i bob corff iechyd yng Nghymru. Mae tîm NHSCFS Cymru, a ariennir gan Lywodraeth Cymru, yn darparu arweinyddiaeth weithredol ar gyfer GIG Cymru a Llywodraeth Cymru, i helpu i sicrhau dull cyson o atal twyll ledled GIG Cymru.
- 2.11 Mae **Arddangosyn 10** yn nodi rôl a gwaith Gwasanaeth Atal Twyll GIG Cymru yn fwy manwl.

Arddangosyn 10: trosolwg o'r trefniadau atal twyll yng Ngwasanaeth Atal Twyll GIG Cymru

Adnoddau



- Mae tîm Gwasanaeth Atal Twyll GIG (NHSCFS) Cymru yn cynnwys saith ymchwilydd profiadol sy'n gywerth ag amser llawn.
- Mae'r tîm yn cynnwys dau ymchwilydd ariannol achrededig sydd â'r grym i adennill arian gan dwyllwyr a gafwyd yn euog. Maent yn defnyddio pwerau ymchwilio ac ymatal o dan Ddeddf Enillion Troseddau 2002 pan fo'n briodol.
- Mae rheolwr NHSCFS Cymru yn atebol yn broffesiynol i Bennaeth Gweithrediadau'r NHSCFA.
- Is-adran o Bartneriaeth Cydwasanaethau GIG Cymru yw NHSCFS Cymru. Cyflogir tîm NHSCFS Cymru gan Ymddiriedolaeth GIG Felindre.

Gwaith a chydweithredu



- Prif rôl tîm NHSCFS Cymru yw ymchwilio i achosion difrifol, cymhleth neu ar raddfa fawr o drosedd economaidd (twyll, llygredd a llwgrwobrwyo) yn GIG Cymru ac erlyn yn eu sgil. Gallai achosion o'r fath gynnwys mwy nag un corff iechyd a gallant ymwneud â Chymru a Lloegr.
- Mae tîm NHSCFS Cymru yn ymchwilio i bob achos yn unol â Chyfarwyddiadau Atal Twyll y GIG a holl gyfreithiau troseddol perthnasol, ac yn ystyried sancsiynau troseddol, sifil neu ddisgyblaethol priodol.
- Hefyd, mae tîm NHSCFS Cymru yn darparu sgiliau, cymorth ac arweiniad ymchwilio arbenigol i'r rhwydwaith LCFS ledled GIG Cymru. Mae hyn yn cynnwys achosion a allai gynnwys uwch-swyddogion a/neu reolwyr cyrff iechyd, pan fydd angen sicrwydd annibynnol gan fod staff LCFS yn atebol i Gyfarwyddwyr Cyllid.
- Er bod y rhan fwyaf o weithgareddau'r tîm yn ymatebol ac yn cynnwys gwaith ymchwilio, mae NHSCFS Cymru hefyd yn ymgymryd â gwaith rhagweithiol, megis cyflwyniadau i staff y GIG. Mae'r rhain yn codi ymwybyddiaeth o beryglon posibl o dwyll a'r llwybrau adrodd ar gyfer unrhyw bryderon.
- Mae tîm NHSCFS Cymru yn hwyluso'r gwaith o rannu gwybodaeth am arfer da ac yn codi ymwybyddiaeth gyffredinol o waith a datblygiadau o ran atal twyll ledled GIG Cymru.
- Mae'r tîm yn cynnal system rheoli achosion ac yn cyflwyno fforwm cyfnewid arfer da ddwywaith y flwyddyn ar gyfer staff LCFS, lle bydd hyfforddwy'r arbenigol o'r NHSCFA yn Lloegr yn rhoi'r diweddaraf ar faterion cyfiawnder troseddol ac yn darparu hyfforddiant diweddarau achrediadau proffesiynol.
- Mae'r tîm hefyd yn cynnal hyfforddiant ymwybyddiaeth o dwyll yn rheolaidd i staff a rhanddeiliaid allweddol GIG Cymru, gan dynnu sylw at beryglon troseddol posibl a mynd i'r afael â gwendidau perthnasol yn y system.
- Mae'r tîm yn ymgysylltu'n rheolaidd â gwasanaethau'r heddlu pan fydd pwerau arestio neu chwilio'r heddlu'n angenrheidiol. Mae'r tîm hefyd yn gweithio'n agos gyda'r Asiantaeth Troseddau Genedlaethol o ran ymchwiliadau i achosion o wyngalchu arian. Hefyd, rhennir gwybodaeth ymchwiliol berthnasol â chyrrff meddygol, proffesiynol, rheoliadol a disgyblaethol pan fo'n briodol.
- Gall tîm NHSCFS Cymru gyfeirio ei achosion yn uniongyrchol at Wasanaeth Erlyn y Goron ar gyfer ystyried erlyn troseddol yn annibynnol. Mae'r tîm hefyd yn adolygu ac yn cymeradwyo ffeiliau erlyn LCFS cyn eu cyflwyno i Wasanaeth Erlyn y Goron.

Craffu



- Mae'r Grŵp Llywio Atal Twyll (CFSG) yn darparu'r prif waith o lywodraethu a goruchwylio trefniadau atal twyll ar gyfer GIG Cymru¹⁴
- Mae'r CFSG yn cyfarfod bob chwarter ac, ymhlith y mynychwyr, mae cynrychiolwyr Llywodraeth Cymru, Cyllid GIG Cymru, yr NHSCFA, NHSCFS Cymru, Cadeirydd Pwyllgorau Archwilio GIG Cymru, a thimau archwilio mewnol ac allanol.
- Mae rheolwr NHSCFS Cymru yn cwblhau cynllun gwaith blynyddol ar sail risg ac yn ei gyflwyno i Bennaeth Gweithrediadau'r NHSCFA i'w adolygu. Mae'r cynllun gwaith hwn yn tynnu sylw at y meysydd posibl o risg, ar sail data cudd-wybodaeth, ac yn nodi blaenoriaethau rhagweithiol ledled GIG Cymru. Mae'r CFSG yn adolygu ac yn cymeradwyo'r cynllun gwaith.
- Mae tîm NHSCFS Cymru yn rhoi'r diweddaraf i Lywodraeth Cymru, yr NHSCFA a Chyfarwyddwyr Cyllid perthnasol ar unrhyw ddatblygiadau arwyddocaol ar achosion, yn ogystal â chreu adroddiad achos chwarterol ar gyfer pob un o'u hymchwiliadau parhaus. Mae tîm NHSCFS Cymru hefyd yn creu data cyfunol ymchwilio i droseddau economaidd bob chwarter i GIG Cymru.
- Mae tîm NHSCFS Cymru yn adrodd i'r CFSG bob chwarter, sydd wedyn yn gwneud argymhellion i Gyfarwyddwyr Cyllid GIG Cymru ac i Lywodraeth Cymru.
- Mae gweithgareddau tîm NHSCFS Cymru yn amodol ar waith ymchwilio, adolygu a chraffu gan Reolwr Llywodraethu a Sicrwydd yr NHSCFA.
- Mae rheolwr yr NHSCFS yn adrodd ar waith atal twyll, gan gynnwys yr adnoddau a'r sancsiynau a sicrhawyd, i'r Grŵp Iechyd a Gwasanaethau Cymdeithasol yn Llywodraeth Cymru.

Effaith



- Yn ystod 2018-19, ymchwiliodd NHSCFS Cymru i 23 o atgyfeiriadau. Sicrhaodd y tîm bedwar erlyniad troseddol, un ddisgyblaeth fewnol a naw achos o adennill sifil, a arweiniodd at adennill £380,000 i GIG Cymru.
- Yn ystod y cyfnod o bum mlynedd rhwng 2014 a 2019, mae timau NHSCFS Cymru ac LCFS, gyda'i gilydd, wedi adennill cyfanswm o £2.3 miliwn i GIG Cymru ac wedi sicrhau 64 o erlyniadau troseddol, 177 o achosion o adennill sifil a 147 o sancsiynau disgyblaethol.
- Ar hyn o bryd, nid oes dadansoddiad cynhwysfawr o beryglon penodol twyll, a allai arwain at beidio â chyfeirio adnoddau atal twyll at y meysydd mwyaf priodol. Mae'r CFSG yn arwain gwaith i ddatblygu dadansoddiad a fydd yn llywio'r dyraniad o adnoddau yn y dyfodol.
- Mae tîm NHSCFS Cymru wedi ymchwilio i sawl achos o dwyll sylweddol yn ystod y blynyddoedd diweddar. Mae **Astudiaethau Achos 5 a 6** yn rhoi dwy enghraifft nodedig.

Ffynhonnell: Swyddfa Archwilio Cymru

14 Is-grŵp o Grŵp Cyfarwyddwyr Cyllid GIG Cymru, a gadeirir gan Gyfarwyddwr Cyllid a Gwasanaethau Corfforaethol Partneriaeth Cydwasanaethau GIG Cymru

Astudiaeth Achos 5: Ymchwiliad gan NHSCFS Cymru – Bwrdd Iechyd Addysgu Powys

Sefydlodd rheolwr prosiect dros dro ym Mwrdd Iechyd Addysgu Powys gwmni preifat y cyflwynodd ffug anfonebau trwyddo gwerth cyfanswm o £822,000 i'w gyflogwr gan ddefnyddio ffug enwau.

Atgyfeiriad dienw oedd yr achos o dwyll ym Mhowys a ddaeth i law trwy linell adrodd Twyll a Llygredd yr NHSCFS ym mis Mehefin 2015.

Cafodd y troseddwr gymorth â'r twyll hwn gan ddau gyflogwr arall. Ym mis Hydref 2018, cafwyd y tri unigolyn yn euog o dwyll a gwyngalchu arian. Cafodd y symbylydd ei ddedfrydu i saith mlynedd o garchar a chafodd y lleill ddedfryd o bedair blynedd a thair blynedd yr un yn y carchar.

Mae achos o atafaelu o dan Ddeddf Enillion Troseddau 2002 yn mynd rhagddo gyda golwg ar adennill yr arian a enillwyd trwy dwyllo'r bwrdd iechyd.

Astudiaeth Achos 6: Ymchwiliad gan NHSCFS Cymru – Gordalu cyflog i nyrs y GIG

Cafodd nyrs ei thalu cyflog misol yn anfwriadol am 17 o fisoedd ar ôl iddi adael ei swydd a methu â datgelu'r gwall i'w chyn-gyflogwr.

Rhoddodd y nyrs y gorau i weithio ym Mwrdd Iechyd Prifysgol Cwm Taf ym mis Ionawr 2017 ond fe'i talwyd ei chyflog misol mewn camgymeriad tan fis Mai 2018. Arweiniodd hyn at ordalu £25,000. Yn hytrach na hysbysu ei chyn-gyflogwyr yn y GIG ei bod yn parhau i gael y cyflog mewn camgymeriad, penderfynodd y nyrs i gadw'r arian a'i wario.

Daeth y camgymeriad i'r amlwg yn ystod adolygiad o daliadau cyflog a chyfeiriwyd yr achos at Wasanaeth Atal Twyll GIG Cymru i ymchwilio iddo.

Plediodd y nyrs yn euog i ddwyn a rhoddwyd dedfryd o chwe mis o garchar iddi, wedi'i gwahardd am 12 mis. Bu'n rhaid iddi gyflawni 200 o oriau o waith di-dâl a mynychu cwrs adfer. Bu'n rhaid i'r nyrs ad-dalu'r swm a ordalwyd i Fwrdd Iechyd Prifysgol Cwm Taf, gan dalu o leiaf £250 y mis iddo.

Yr Arbenigwyr Atal Twyll Lleol yng Nghymru

- 2.12 Mae cyrff iechyd unigol yn gyfrifol am ymdrin â'u materion o atal twyll eu hunain ar lefel leol. Mae gan bob corff iechyd yng Nghymru Arbenigwr Atal Twyll Lleol enwebedig a gyflogir gan y corff iechyd sydd, naill ai ar ei ben ei hun neu fel rhan o dîm, yn ymchwilio i achosion llai o dwyll yn ei gyrff iechyd ei hunan.
- 2.13 Mae **Arddangosyn 11** yn nodi rôl a gwaith yr Arbenigwyr Atal Twyll Lleol mewn cyrff iechyd yn fwy manwl.

Arddangosyn 11: trosolwg o'r Arbenigwyr Atal Twyll Lleol mewn cyrff iechyd

Adnoddau



- Mae Cyfarwyddiadau Llywodraeth Cymru yn ei gwneud yn ofynnol i bob bwrdd iechyd lleol yng Nghymru benodi a hyfforddi o leiaf un Arbenigwr Atal Twyll Lleol (LCFS). Achredir pob LCFS gan y Bwrdd Achrediad Proffesiynol Atal Twyll.
- Nid oes gofyniad rheoliadol ar gyrff iechyd i fod â mwy nag un LCFS a dim meincnod ar gyfer lefel yr adnoddau y dylid ei buddsoddi. Mae hyn wedi arwain at amrywiaeth yn y lefelau o adnoddau mewn byrddau iechyd.
- Cyflogir yr Arbenigwyr Atal Twyll Lleol gan gyrff iechyd yng Nghymru ac maent yn gweithio yn y corff iechyd perthnasol gan amlaf. Nid yw pob corff iechyd yn cyflogi ei LCFS yn uniongyrchol; mae rhai yn prynu'r gwasanaeth gan gorff iechyd arall.
- Mae Cyfarwyddwr Cyllid pob bwrdd iechyd lleol yn gwneud penderfyniadau sy'n ymwneud â recriwtio staff LCFS, ac mae rheolwr NHSCFS Cymru yn cynorthwyo â'r broses recriwtio.
- Mae cyfanswm nifer staff yr LCFS yng Nghymru wedi cynyddu o 14.3 cyfwerth ag amser llawn yn 2014-15 i 18.2 cyfwerth ag amser llawn yn 2018-19.

Gwaith a chydweithredu



- Mae'r LCFS yn gweithredu fel y canolbwynt ar gyfer pob mater o droseddau economaidd ym mhob corff iechyd. Mae'r Safonau Twyll, Llwgwrwobrwyo a Llygredd yn symbylu'r gwaith hwn, a chânt eu gosod a'u diweddarau bob blwyddyn gan yr NHSCFA.
- Mae staff yr LCFS yn gyfrifol am y gwaith cychwynnol o ymchwilio i'r holl honiadau o droseddau economaidd a ddyrannwyd sy'n effeithio ar eu cyrff yn y GIG. Gan amlaf, y rhain yw'r atgyfeiriadau troseddau economaidd llai cymhleth, ond, yn aml, mae ymchwiliadau LCFS yn sicrhau sancsiynau troseddol, sifil a disgyblaethol priodol.
- Mae staff LCFS hefyd yn gyfrifol am ddatblygu'r diwylliant atal twyll yn eu cyrff iechyd priodol. Maent yn cynnal cyflwyniadau a gweithdai o fewn eu cyrff yn y GIG i godi ymwybyddiaeth o beryglon troseddau economaidd, y trefniadau atal twyll yn eu corff iechyd, a'r ffyrdd y dylai staff GIG Cymru adrodd unrhyw bryderon.
- Hefyd, mae staff LCFS yn ymgymryd â gwaith ataliol sy'n tynnu sylw at ganlyniadau ymchwilio llwyddiannus ac sydd hefyd yn gwneud argymhellion i wella systemau rheoli GIG Cymru fel bod llai o gyfleoedd i gyflawni troseddau.
- Rhaid i bob LCFS gwblhau cwrs achredu pedair wythnos a ariennir gan GIG Cymru ac a gynhelir gan ddarparwyr hyfforddiant annibynnol. Mae holl staff LCFS yn cael hyfforddiant datblygu proffesiynol parhaus gan yr NHSCFA.

Craffu



- Mae staff LCFS yn adrodd ar eu cynlluniau gwaith a'u hadroddiadau cynnydd i bwyllgor archwilio eu corff iechyd, ac weithiau maent yn defnyddio cymorth NHSCFS Cymru os bydd ei angen i roi'r diweddaraf ar achos penodol.
- Mae staff LCFS yn uniongyrchol atebol i'r Cyfarwyddwyr Cyllid yn eu cyrff iechyd.
- Cyfrifoldeb y Cyfarwyddwr Cyllid a'r LCFS yw cadw eu pwyllgor archwilio'n hysbys am gynnydd yr ymchwiliadau i droseddau economaidd a'u canlyniadau.

Effaith



- Yn ystod 2018-19, dyrannwyd 129 o achosion i staff LCFS i ymchwilio iddynt, ac arweiniodd eu gwaith at adennill £142,364 i GIG Cymru. Hefyd, arweiniodd eu hymchwiliadau at 12 o sancsiynau troseddol, 30 o sancsiynau disgyblaethol a 27 o achosion o adennill sifil.
- Mae staff LCFS wedi ymchwilio i sawl achos o dwyll sylweddol yn ystod y blynyddoedd diweddar. Mae **Astudiaethau Achos 7 ac 8** yn rhoi dwy enghraifft nodedig.

Ffynhonnell: Swyddfa Archwilio Cymru

Astudiaeth Achos 7: LCFS Cymru – Cymrawd Ymchwil Glinigol yn ardal Caerdydd a'r Fro

Cyflogwyd meddyg ar gytundeb dwy flynedd fel Cymrawd Ymchwil Glinigol ym Mwrdd Iechyd Prifysgol Caerdydd a'r Fro, lle roedd dan contract i weithio 40 awr yr wythnos gyda'r amser wedi'i rannu'n gyfartal rhwng dyletswyddau clinigol a gwaith ymchwil.

Awgrymodd gwybodaeth a ddaeth i law nad oedd yn cyflawni dim o'i waith ymchwil. Cyfeiriwyd yr achos at ymchwiliad a chadarnhawyd ei fod yn gweithio oriau proffidiol yn dirprwyo dros feddyg pan ddylai fod wedi cwblhau ei waith ymchwil ar gyfer y corff iechyd.

Pan gyfwelwyd ag ef, cyfaddefodd y meddyg y troseddau a chafodd ei gyhuddo o sawl trosedd twyll. Ymddangosodd yn Llys y Goron Caerdydd, lle, ym mis Mawrth 2018, cafodd ei ddedfrydu i wyth mis o garchar wedi'u gwahardd am chwe mis. Hefyd, bu'n rhaid iddo ad-dalu iawndal o £55,733 a gwerth £2,000 o gostau ymchwilio, yn ogystal â gordal dioddefwr o £115. Ni chyflogir yr unigolyn mwyach gan y corff iechyd ac mae'r mater wedi'i gyfeirio at y Cyngor Meddygol Cyffredinol.

Astudiaeth Achos 8: Ymchwiliad gan LCFS Cymru – Nyrs dan hyfforddiant yn ardal Cwm Taf

Cyflwynodd cyn-nyrs dan hyfforddiant wybodaeth ffug ar sawl achlysur dros sawl blynedd wrth wneud cais am gyllid i fyfyrwyr. Honnodd y myfyriwr hŷn ei bod yn fam sengl a oedd yn byw gyda'i dau o blant er mwyn cael gwell cyllid bwrsariaeth a budd-daliadau gan yr Adran Gwaith a Phensiynau, ond, mewn gwirionedd, roedd yn byw gyda'i gŵr a oedd yn gweithio llawn-amser.

Cadarnhaodd yr ymchwiliad ar y cyd â'r Adran Gwaith a Phensiynau yr honiadau ffug am fwrsariaeth a budd-daliadau a chafodd ei chyhuddo o sawl trosedd twyll a ffugio. Ymddangosodd yn Llys y Goron Merthyr Tudful, lle plediodd yn euog a chafodd ei ddedfrydu ar 18 Hydref 2017 i 24 mis yn y carchar; cafodd y gŵr ei ddedfrydu hefyd i chwe mis yn y carchar am gynorthwyo â'r gwaith o gomisiynu'r troseddau. Mae camau gweithredu o dan Ddeddf Enillion Troseddau 2002 yn parhau i adennill enillion y twyll.

Llywodraeth leol

- 2.14 Mae 22 o awdurdodau lleol unedol yng Nghymru. Mae pob un yn gorff corfforaethol sy'n gyfrifol am ymarfer y swyddogaethau a ddatganolwyd iddynt o dan Ddeddf Llywodraeth Leol (Cymru) 1994.
- 2.15 Mae'r cynghorau etholedig hyn yn gyfrifol am lunio polisiâu a phennu blaenoriaethau gwario. Yn unol â hynny, mae pob cyngor yn pennu faint o adnoddau i'w dyrannu i'r gwaith o atal twyll a pha bolisiâu a strategaethau y maent yn dymuno eu dilyn.
- 2.16 Mae'r dirwedd atal twyll ar draws llywodraeth leol yn amrywio fawr o'r GIG a llywodraeth ganolog yng Nghymru. Nid oes tîm Cymru gyfan sy'n gyfrifol am atal twyll ar lefel llywodraeth leol na strategaeth gyffredinol neu fframwaith polisi chwaith. Mae'r trefniadau'n amrywio'n eang o gyngor i gyngor.
- 2.17 Mae **Arddangosyn 12** yn nodi'r agweddau allweddol ar drefniadau atal twyll yng nghynghorau Cymru.

Arddangosyn 12: Trosolwg o'r trefniadau atal twyll presennol yng nghyngorau Cymru

Adnoddau



- Mae mesurau cyni a phwysau ar gyllidebau wedi arwain at lai o allu i ymchwilio i dwyll a llygredd yn fewnol mewn llawer o gynghorau.
- Nid oes gan y rhan fwyaf o gynghorau dîm neu adnodd atal twyll arbennig ar draws y cyngor mwyach.
- Wrth arwain at 2014, roedd gan bob cyngor drefniadau atal twyll arbennig wedi'u trefnu'n bennaf ynghylch nodi twyll a gwallau budd-daliadau. Fodd bynnag, yn 2014, sefydlwyd un Gwasanaeth Sengl Ymchwilio i Dwyll (SFIS) cenedlaethol yn yr Adran Gwaith a Phensiynau, ac nid yw'r cynghorau wedi llenwi swyddi mwyafrif yr ymchwilyr twyll medrus a drosglwyddodd i'r Adran Gwaith a Phensiynau.
- Er bod rhai cynghorau wedi cadw adnoddau atal twyll arbennig, mae archwilio mewnol wedi llenwi'r bylchau mewn mannau eraill. Fodd bynnag, nid yw pob tîm archwilio mewnol wedi cael hyfforddiant ffurfiol ac mae diffyg profiad o atal twyll gan lawer o dimau.
- Mewn cynghorau lle mae archwilyr mewnol yn ymgymryd â'r ymchwiliadau, mae cynnydd yn nifer yr achosion yn aml yn golygu nad ydynt yn cyflawni gwaith arall a neilltuwyd iddynt mewn pryd yn sgil diffyg adnoddau.
- Canfu ein hadroddiad Menter Twyll Genedlaethol 2018 amrywiaeth sylweddol yn lefel yr ymrwymiad a ddangosir gan gyfranogwyr ac, mewn nifer fach o achosion, methodd y cyfranogwyr ag adolygu parau a nodwyd yn y fenter yn briodol mewn modd effeithiol neu amserol.

Gwaith a chydweithredu



- Mae cynghorau unigol yn gyfrifol am ddatblygu eu polisiau a'u diwylliant atal twyll eu hunain.
- Mae'r cynghorau'n tueddu i ganolbwyntio'n fwy ar ymchwiliadau yn hytrach na gwaith ataliol yn sgil diffyg adnoddau a blaenoriaethau cystadleuol.
- Ceir enghreifftiau o adegau pan fydd cynghorau'n ymgymryd â gwaith rhagweithiol ac yn codi ymwybyddiaeth yn fewnol ac yn allanol, ond nid yw hyn yn gyffredin.
- Yn gyffredinol, mae cynghorau'n blaenoriaethu achosion posibl o dwyll pan fyddant yn codi, ond mae nifer yr achosion yn anodd ei ragweld.
- Mae grŵp o Brif Archwilwyr Cymru yn cyfarfod ddwywaith y flwyddyn ac mae'r cyfranogwyr yn ystyried hyn yn fodd effeithiol o drafod problemau cyffredin. Fodd bynnag, nid yw atal twyll yn eitem sefydlog ar agenda'r fforwm hwn.
- Mae rhai rhwydweithiau lleol anffurfiol mewn rhanbarthau, e.e. Prif Archwilwyr Gogledd Cymru a Grŵp Credydwy'r De Cymru, sy'n gweithredu fel fforwm ychwanegol i drafod problemau atal twyll. Mae rhai cynghorau'n aelodau o'r rhwydwaith atal twyll cenedlaethol, sy'n darparu hysbysiadau o dwyll i'w aelodau.
- Mae'r cynghorau'n cydnabod mantais cydweithio a dull mwy cyfannol o weithio, yn ogystal â'r cyfleoedd i rannu adnoddau, sgiliau a gwaith ar draws ffiniau. Fodd bynnag, mae rhwystrau amser, cost a sensitifrwydd rhannu data ymhlith rhai o'r rhesymau sy'n atal hyn rhag digwydd. Er y gallai cydweithio arwain at arbedion costau yn y pen draw, ceir galwadau byrdymor croes mewn cyfnodau o gyni.
- Mae gan gynghorau rywfaint o gysylltiadau â CIPFA ac, yn aml, maent yn defnyddio ei wybodaeth gyhoeddedig, fel y Strategaeth Brwydro yn erbyn Twyll yn Lleol. Fodd bynnag, mae gwaith ymgysylltu rhagweithiol y cynghorau â CIPFA yn gyfyngedig. Ar sail costau, dim ond dau gyngor sydd wedi tanysgrifio i Ganolfan Atal Twyll CIPFA.

Craffu



- Yn nodweddiadol, mae cynghorau'n darparu gwybodaeth i'w pwyllgorau archwilio priodol ar achosion o dwyll a nodwyd ac ar ymchwiliadau. Fodd bynnag, mae'r wybodaeth hon yn amrywio o ran ffurf ac amllder.

Effaith



- Ar hyn o bryd, nid yw'r cynghorau'n casglu gwybodaeth gryswth ar golledion a nodwyd a mathau ac achosion o dwyll, sancsiynau ac achosion o adennill.
- Ni chaiff gwybodaeth am achosion newydd neu anarferol o dwyll ei rhannu'n ffurfiol rhwng y cynghorau i godi ymwybyddiaeth ac i gryfhau rheolaethau atal twyll.

Y Fenter Twyll Genedlaethol

- 2.18 Mae Llywodraeth Cymru, sawl Corff a Noddir gan Lywodraeth Cymru, cyrff y GIG a chyrff llywodraeth leol yng Nghymru oll yn cymryd rhan yn y Fenter Twyll Genedlaethol. Offeryn paru data yw'r Fenter Twyll Genedlaethol sy'n galluogi sefydliadau i nodi anghysondebau data a allai fod yn sgil twyll ac ymchwilio iddynt. Mae Archwilydd Cyffredinol Cymru yn gweinyddu'r Fenter Twyll Genedlaethol yng Nghymru, Audit Scotland yn yr Alban a'r Northern Ireland Audit Office yng Ngogledd Iwerddon. Gweinyddid y Fenter Twyll Genedlaethol gan y cyn-Gomisiwn Archwilio yn Lloegr tan 2015, pan drosglwyddwyd y cyfrifoldeb i Swyddfa'r Cabinet.
- 2.19 Mae'r Fenter Twyll Genedlaethol wedi ennill ei phlwyf fel prif ymarfer canfod twyll yn y sector cyhoeddus yn y DU. Mae dyluniad y system yn caniatáu paru gwahanol setiau o ddata i nodi honiadau a thaliadau twyllodrus neu wallus posibl. Pan fydd system y Fenter Twyll Genedlaethol yn nodi pâr, gallai ddangos anghysondeb sy'n mynnu ymchwiliad pellach; nid yw hyn ynddo'i hun yn dystiolaeth o dwyll. Mae'r sefydliadau sy'n cyfranogi'n cael adroddiadau ar-lein sy'n cynnwys y parau sy'n ymwneud â'u sefydliadau ac maent yn gyfrifol am ddadansoddi'r parau hynny.
- 2.20 Er 1996, mae'r Fenter Twyll Genedlaethol wedi nodi gwerth mwy na £35 miliwn o dwyll a gordaliadau yng Nghymru, a bron £1.7 biliwn ledled y DU. Mae'r wybodaeth a gyflwynir yn amrywio'n eang ac yn cynnwys data sy'n ymwneud â budd-daliadau tai, derbynwyr benthyciadau i fyfyrwyr, y gyflogres a thaliadau pensiwn.
- 2.21 Daeth adroddiad diweddaraf y Fenter Twyll Genedlaethol i'r casgliad fod mwyafrif y cyfranogwyr yn gweithio'n effeithiol i reoli'r Fenter Twyll Genedlaethol ac i adolygu parau data, ond fod amrywiaeth sylweddol o hyd yn lefel ymrwymiad y cyfranogwyr ac, mewn nifer fach o achosion, fod cyfranogwyr wedi methu ag adolygu parau a nodwyd gan y fenter yn briodol mewn modd effeithiol neu amserol.
- 2.22 Mae **Astudiaethau Achos 9 a 10** yn darparu enghreifftiau o gamau gweithredu gan awdurdodau lleol mewn ymateb i barau data'r Fenter Twyll Genedlaethol.

Astudiaeth Achos 9: Y Fenter Twyll Genedlaethol – Twyll pensiwn galwedigaethol Dinas a Sir Abertawe

Adolygodd Dinas a Sir Abertawe barau'r Fenter Twyll Genedlaethol a gyhoeddwyd ym mis Ionawr 2017 rhwng y bobl sy'n cael pensiynau galwedigaethol a delir gan y cyngor a chofnodion yr Adran Gwaith a Phensiynau o bobl farw.

Gwnaed gwiriadau i gadarnhau bod y ddwy garfan yr un peth. Pan mai hyn oedd yr achos, gwnaed gwiriadau pellach i gadarnhau a oedd y pensiwn yn dal i gael ei dalu ac a oedd y cofnodion pensiwn wedi cael eu diweddarau i gofnodi bod y pensiynwr wedi marw. Pan fyddai'r pensiynau o hyd yn cael eu talu ar ôl dyddiad y farwolaeth, ataliwyd y taliadau a cheisiwyd olrhain y berthynas agosaf. Anfonwyd ffurflenni cymhwysedd hefyd fel modd o bennu cymhwysedd parhaus.

Oherwydd yr adolygiad, nodwyd 26 o achosion lle telid pensiynau anghywir, ac mae'r cyngor yn ceisio adennill y gordaliadau. Mewn un achos, cyfanswm y gordal pensiwn oedd £10,058. Mae 11 o bensiynau eraill yn parhau i gael eu hatal ac yn destun ymchwiliadau parhaus i olrhain y berthynas agosaf.

Astudiaeth Achos 10: Taliadau dyblyg Cyngor Bwrdeistref Sirol Caerffili i gredydwy

Cynhaliodd Cyngor Bwrdeistref Sirol Caerffili adolygiad o barau gan y Fenter Twyll Genedlaethol yn ymwneud â thaliadau i gredydwy i nodi taliadau dyblyg posibl ac ymchwilio iddynt.

Nodwyd sawl taliad dyblyg a oedd eisoes wedi'u hadennill trwy fodd ad-daliadau neu gredydau gan gyflenwyr, ond hefyd nodwyd sawl taliad dyblyg nas adenillwyd trwy'r ymarfer hwn. Nodwyd 37 o daliadau dyblyg nas adenillwyd a oedd â chyfanswm gwerth o £60,534.

Mae'r cyngor wedi adennill, neu'n ceisio adennill, yr holl daliadau dyblyg a nodwyd ac yn parhau i adolygu ei systemau a'i weithdrefnau i atal gordaliadau yn y dyfodol.

Fforwm Twyll Cymru

2.23 Mae un sefydliad arall yng Nghymru sy'n chwarae rôl mewn atal twyll, sef Fforwm Twyll Cymru¹⁵. Cwmni nid er elw yw hwn a weithredir gan fwrdd strategol o wirfoddolwyr o'r sector cyhoeddus a'r sector preifat yng Nghymru. Nid yw Fforwm Twyll Cymru'n cael cyllid nac yn cyflogi staff, ond mae ei aelodau wedi ffurfio grŵp llywio. Mae'r grŵp llywio'n defnyddio ei amser cyfyngedig i wneud y canlynol:

- codi ymwybyddiaeth o dwyll ymysg ei aelodau, sefydliadau ac unigolion ledled Cymru;
- hybu amgylchedd agored a chydweithredol rhwng yr aelodau yn y sector cyhoeddus a'r sector preifat;
- sefydlu perthynas weithio gadarnhaol â fforymau tebyg yn y DU a thramor a datblygu strategaethau atal twyll i Gymru yn unol â strategaethau twyll cenedlaethol y DU;
- darparu'r cyfle, trwy fewnbwn ac arolygon, i asesu effeithiolrwydd cyffredinol mentrau Fforwm Twyll Cymru; a
- threfnu cynadleddau a dosbarthiadau meistr ar bynciau sy'n ymwneud â'r frwydr yn erbyn twyll.

2.24 Mae'r grŵp llywio'n gweithio i greu diwylliant o arfer da trwy annog a datblygu strategaethau atal twyll i'w aelodau eu defnyddio. Hefyd, ei fwriad yw nodi peryglon o dwyll a diffinio dulliau o godi ymwybyddiaeth a rhannu arfer da, i alluogi ei aelodaeth i reoli twyll yn effeithiol.

2.25 mhlith aelodau'r grŵp llywio mae cymysgedd amrywiol o'r sector preifat a'r sector cyhoeddus. Mae cynrychiolydd o'r GIG a Llywodraeth Cymru ar y grŵp ond nid oes cynrychiolydd o lywodraeth leol ar hyn o bryd.

2.26 Nodir manylion rhai o'r sefydliadau atal twyll eraill sy'n gweithredu ledled Cymru a Lloegr yn **Atodiad 4**.

15 www.fraudforum.wales/

Atodiadau

Atodiad 1 – Dulliau archwilio

Adolygiadau dogfennau

Adolygom a dadansoddom yr wybodaeth archwilio gronnus a gynhelir yn Swyddfa Archwilio Cymru ynghylch trefniadau atal twyll yn sector cyhoeddus Cymru. Roedd hyn yn cynnwys ein gwaith blaenorol ar y Fenter Twyll Genedlaethol ac unrhyw waith diweddar o archwilio'r testun hwn yn lleol.

Cynhaliom adolygiad llenyddiaeth o atal twyll yn gyffredinol ac mewn perthynas benodol â sector cyhoeddus y DU. Yn hyn, cafwyd y cyhoeddiadau canlynol:

- Cymdeithas yr Archwilwyr Twyll: Report to the Nations, 2018 Global Study on Occupational Fraud and Abuse
- Swyddfa'r Cabinet: Cross Government Fraud Landscape Report 2018
- KPMG: Fraud Barometer 2018 - A snapshot of Fraud in the UK
- Swyddfa Gartref, Tîm Cyllid Troseddol: Asset recovery statistical bulletin, 2012-13 i 2017-18
- PricewaterhouseCoopers (PwC): Global Economic Crime Survey 2018: UK findings
- Swyddfa Archwilio Genedlaethol: Online Fraud report, Mehefin 2017
- Asiantaeth Archwilio Mewnol Llywodraeth y DU: Review of Approach to Counter Fraud, Tachwedd 2017
- Awdurdod Atal Twyll y GIG: Adroddiad Perfformiad Blynyddol Cymru, Adroddiad Cryno Blynyddol 2017-18
- Canolfan Atal Twyll CIPFA: Fighting Fraud and Corruption Locally, 2016-19 Checklist
- Canolfan Atal Twyll CIPFA: Counter Fraud Assessment Tool, 2015
- Canolfan Atal Twyll CIPFA: The local government counter-fraud and corruption strategy, 2016 – 2019
- Menter Twyll Genedlaethol Cymru, Adroddiad 1 Ebrill 2016 i 31 Mawrth 2018
- Proffesiwn Atal Twyll Llywodraeth y DU: Protecting public services and fighting economic crime
- Swyddfa Archwilio Gogledd Iwerddon: Managing Fraud Risk in a Changing Environment, 17 Tachwedd 2015
- Awdurdod Atal Twyll y GIG: Adroddiad Perfformiad Blynyddol Cymru, Adroddiad Cryno Blynyddol 2017-18
- GIG Cymru: Strategaeth Brwydro yn erbyn Twyll

Cyfweliadau

Cawsom drafodaethau ag arbenigwyr ar dwyll yn Swyddfa Archwilio Cymru a chynhaliom gyfweliadau wedi'u strwythuro â chynrychiolwyr o'r sefydliadau canlynol:

- Tîm Atal Twyll Llywodraeth Cymru
- Tîm Gwasanaeth Atal Twyll GIG Cymru
- Cynrychiolwyr o wyth o gynghorau Cymru sydd â rôl arweiniol mewn gwaith atal twyll ac ymchwilio i dwyll
- Fforwm Twyll Cymru

Hefyd, cawsom drafodaethau â chynrychiolwyr o'r sefydliadau canlynol:

- Sefydliad Siartredig Cyllid Cyhoeddus a Chyfrifyddiaeth (CIPFA) Cymru
- Canolfan Atal Twyll CIPFA
- Cymdeithas Llywodraeth Leol Cymru
- Canolfan Arbenigedd ar Atal Twyll Swyddfa'r Cabinet
- Proffesiwn Atal Twyll Llywodraeth y DU

Atodiad 2 – Pennu amcangyfrif o gost twyll i sector cyhoeddus Cymru

Mae Cymdeithas yr Archwilyr Twyll Ardystiedig (ACFE) yn cydnabod bod cyfrifo cost twyll yn dasg dra anodd, o ystyried nifer y ffactorau anhysbys sydd eu hangen i wneud amcangyfrif o'r fath. 'Nid oes neb yn gwybod nifer yr achosion o dwyll heb eu canfod neu heb eu hadrodd, a hyd yn oed ar gyfer yr achosion o dwyll hynny sydd yn dod i'r amlwg, mae'n bosibl na chaiff swm llawn y golled byth ei gyfrifo. Mae cyfyngiadau o'r fath yn golygu na fydd unrhyw gais i fesur nifer yr achosion byd-eang o dwyll yn berffaith.'

Cost fyd-eang twyll

Mae'r ACFE wedi ceisio ateb y cwestiwn hwn trwy arolygu mwy na 2,000 o arbenigwyr ar atal twyll sydd, gyda'i gilydd, wedi ymchwilio i gannoedd o filoedd o achosion o dwyll. Ar sail hyn, mae'r ACFE yn amcangyfrifo bod sefydliadau'n colli 5% o'u refeniw blynyddol i dwyll. Mae cymhwyso'r ganran hon i'r cynnyrch byd-eang gros yn golygu colled bosibl o £60 triliwn bob blwyddyn.

Cost twyll i'r DU

Mae adroddiad diweddar gan Swyddfa Cabinet y DU yn datgelu amrediad uchaf ac isaf o golledion tebygol yng ngwariant y llywodraeth sydd rhwng 0.5% a 5% o wariant. Mae cyfran uchaf yr amcangyfrifon hyn yn gyson â chanfyddiadau'r ACFE uchod.

Cost twyll i Gymru

Er ei bod yn anodd mesur colledion twyll ar lefel fyd-eang a chenedlaethol, mae'n anoddach fyth canfod amcangyfrifon dibynadwy ar gyfer cost twyll yn sector cyhoeddus Cymru. Ni chynhelir adolygiad neu arolwg blynyddol i geisio ateb y cwestiwn hwn heb sôn am ddadansoddi hyn ymhellach yn ôl sector neu fath o dwyll.

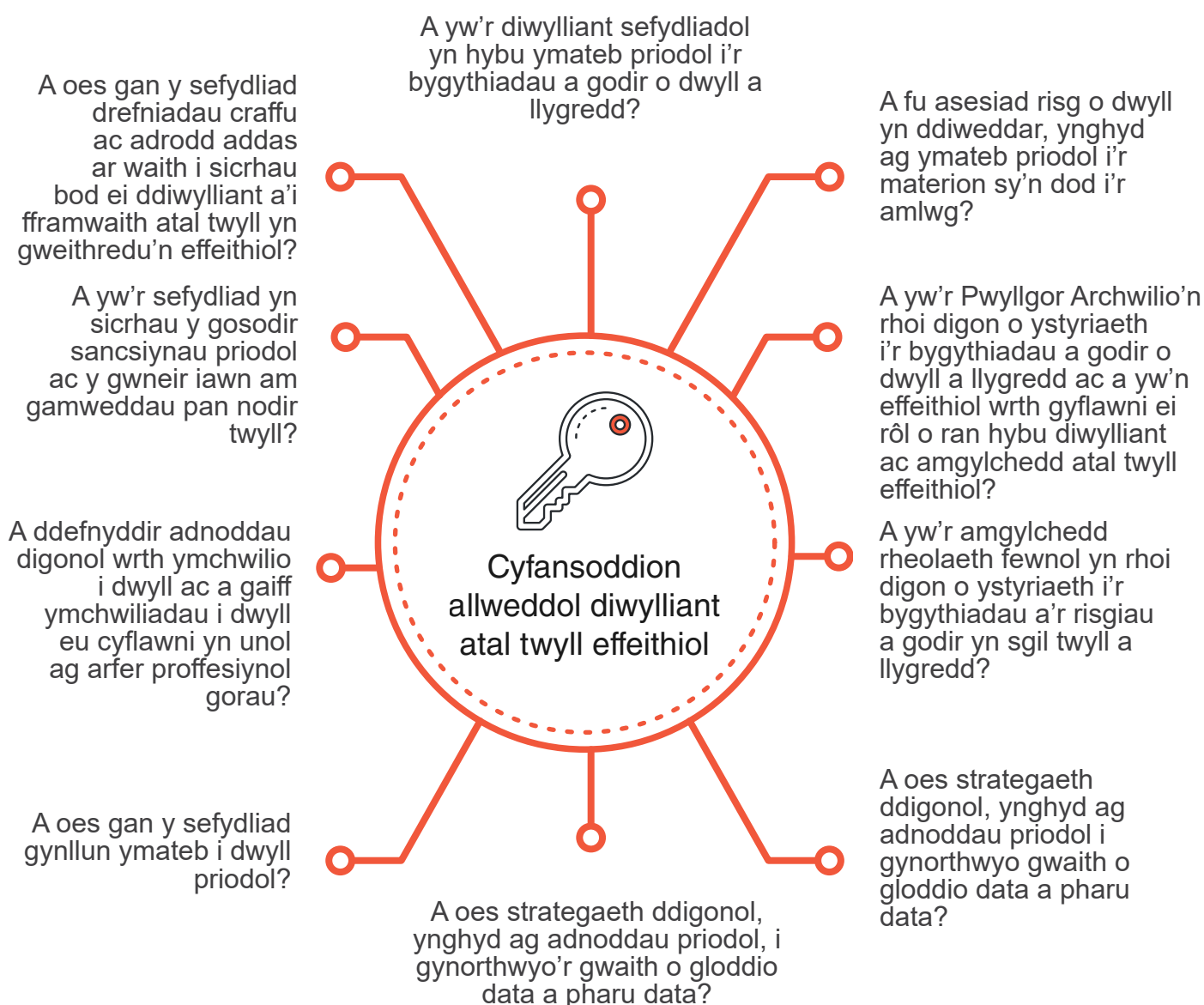
Yn y papur hwn, rydym wedi amcangyfrifo y gallai cost twyll yn sector cyhoeddus Cymru fod oddeutu rhwng £100 miliwn ac £1 biliwn bob blwyddyn.

Rydym wedi pennu'r amcangyfrif hwn trwy gymhwyso canrannau Swyddfa'r Cabinet uchod i wariant blynyddol datganoledig yng Nghymru, sef £19.6 biliwn. Daw'r gwerth hwn o adroddiad Swyddfa Archwilio Cymru 'Canllaw i Gyllid Cyhoeddus Cymru' a daw hwnnw o'r prif ffynonellau cyllid ar gyfer gwasanaethau datganoledig yng Nghymru yn 2016-17. Mae'r rhain yn cynnwys y grant bloc gwerth £14.5 biliwn yn ogystal â benthycu, trethu, a benthycu ac incwm eraill.

Atodiad 3 – Cyfansoddion allweddol diwylliant atal twyll effeithiol

Gall sefydliadau leihau'r perygl o dwyll trwy fod â'r diwylliant sefydliadol cywir wedi'i ategu gan drefniadau atal twyll effeithiol.

Nodir elfennau allweddol trefniadau atal twyll effeithiol isod. Nid yw'r rhestr hon yn gynhwysfawr, ond mae'n ymdrin â'r prif gyfansoddion



Atodiad 4 – Sefydliadau'n hybu gwaith atal twyll ledled y DU

Mae'r ffyrdd y cyflawnir twyll yn esblygu'n gyson wrth i gymdeithas a thechnoleg newid. Nid yw twyll yn parchu ffiniau daearyddol neu ffiniau eraill. Felly, mae'n bwysig fod cydweithio a rhannu gwybodaeth ac arfer da yn digwydd ledled y DU.

Mae'r atodiad hwn yn darparu manylion sefydliadau sy'n rhannu gwybodaeth ac yn hybu atal twyll ledled y DU. Cafwyd y manylion o chwiliadau ar wefannau cyhoeddus. Fodd bynnag, ni ddylid ystyried y manylion hyn yn gynhwysfawr, ond yn hytrach yn fan cychwyn da ar gyfer ymholi ymhellach.

Yr Asiantaeth Troseddau Genedlaethol

Rôl yr Asiantaeth Troseddau Genedlaethol yw gwarchod y cyhoedd trwy darfu ar droseddwyr difrifol a chyfundrefol sy'n peri'r risg fwyaf i'r DU a'u dwyn gerbron llys.

Mae gan yr asiantaeth gyloch gwaith eang. Mae'n mynd i'r afael â throseddau difrifol a chyfundrefol, yn cryfhau ein ffiniau, yn brwydro yn erbyn twyll a seiberdroseddu, ac yn gwarchod plant a phobl ifanc rhag cam-drin a chamfanteisio rhywiol. Mae'n darparu arweinyddiaeth yn y meysydd hyn trwy ein hawdurdodau troseddau cyfundrefol, plismona ffiniau, troseddau economaidd a CEOP, a'r Uned Seiberdroseddau Genedlaethol a thimau gallu arbenigol.

Mae'r asiantaeth yn gweithio'n agos gyda phartneriaid i gyflawni canlyniadau gweithredol. Mae gan yr asiantaeth rôl ryngwladol i leihau troseddau difrifol a chyfundrefol sy'n effeithio ar y DU trwy rwydwaith o swyddogion cyswllt rhyngwladol.

Y Rhwydwaith Atal Twyll Cenedlaethol

Mae aelodaeth o'r Rhwydwaith Atal Twyll Cenedlaethol (NAFN) yn agored i bob sefydliad yn y sector cyhoeddus a'i nod yw darparu gwasanaethau costeffeithiol o'r radd flaenaf sy'n cefnogi'r lefel uchaf o warchodaeth i bwrs y cyhoedd a llywodraethiant corfforaethol effeithiol.

Nod yr NAFN yw cynorthwyo ei aelodau i warchod buddiannau'r cyhoedd. Ef yw'r gwasanaeth a rennir mwyaf yn y wlad a reolir gan ei aelodau ac er budd ei aelodau, ac fe'i cynhelir gan Tameside MBC, gyda phob aelod yn talu cyfran gymesur o'r costau gweithredu blynyddol. Etholir Bwrdd Gweithredol yr NAFN bob blwyddyn gan ei aelodau yn y cyfarfod cyffredinol blynyddol.

Mae'r aelodaeth yn agored i unrhyw sefydliad sydd â chyfrifoldeb dros reoli cyllid/asedau cyhoeddus ac y mae'r defnydd o'i wasanaethau'n wirfoddol.

Mae'r NAFN yn darparu gwasanaethau data, gwybodaeth ac arfer da ar gyfer pob tîm yn y sefydliadau sy'n aelodau ohono, gan gynnwys:

- Twyll corfforaethol
- Adennill dyled
- Iechyd yr amgylchedd
- Caffael
- Twyll budd-daliadau tai
- Tai
- Archwilio mewnol
- Ymchwilio
- Parcio
- Safonau masnach

Mae hyn hefyd yn cynnwys staff a gyflogir yn uniongyrchol a staff allanol sy'n ymdrin â'r gwaith o wirio hawliau i wasanaethau a budd-daliadau.

Mae'r NAFN yn cynnwys y swyddogaethau canlynol:

- Caffael data'n gyfreithiol, yn effeithlon ac yn effeithiol o amrywiaeth eang o ddarparwyr gwybodaeth.
- Gweithredu fel yr hwb ar gyfer casglu, coladu a dosbarthu hysbysiadau gwybodaeth.
- Darparu enghreifftiau o arfer da parthed prosesau, ffurflenni a gweithdrefnau.
- Cydymffurfio â'r gyfraith ac arfer da: caffaelir â'r holl ddata mewn cydymffurfiaeth lawn â'r gyfraith ac arfer da.
- Arbedion effeithlonrwydd: mae aelodaeth o'r NAFN yn lleihau costau recriwtio, hyfforddi a phrosesau i aelodau unigol. Mae'r NAFN yn darparu carfan o staff hyfforddedig ac achrededig ac yn negodi arbedion ar gyfer ei aelodau.
- Effeithiolrwydd: gall yr NAFN gaffael data llawer yn gyflymach nag y gallai aelodau unigol.

Cifas

Sefydliad aelodaeth atal twyll nid er elw yw Cifas. Mae'n honni mai ef yw prif wasanaeth atal twyll y DU, gan reoli'r gronfa ddata fwyaf o achosion o ymddygiad twyllodrus. Mae Cifas yn hwyluso'r gwaith o rannu data rhwng 400 a mwy o sefydliadau er mwyn atal a chanfod twyll.

Ledled y DU, mae arbenigwyr a gwasanaethau Cifas yn helpu i warchod unigolion a sefydliadau rhag twyll a throseddau ariannol, sef bygythiad sy'n tyfu ac yn dod yn fwyfwy soffistigedig.

Mae pob sefydliad sy'n dod yn aelod o Cifas, neu sy'n cydweithio ag ef, yn creu amgylchedd anoddach i dwyllwyr – yn allanol ac o fewn sefydliad. Gan ddefnyddio teclynnau syml ar gyfer cyfathrebu a rhannu gwybodaeth, gall Cifas roi goleuni ar eu gweithgareddau er mwyn i bob aelod a phartner eu gweld.

Ar gyfer aelodau o'r cyhoedd, mae Cifas yn cynnig gwell diogelwch rhag twyll hunaniaeth, yn ogystal â chynghor arbenigol ar sut mae gwarchod data personol mewn byd sy'n mynd yn fwyfwy dibynnol ar dechnoleg.

Ar gyfer unigolion, gall Cifas ddarparu'r wybodaeth a'r teclynnau sydd eu hangen i ddeall twyll a throseddau ariannol pan fyddant yn digwydd yn ogystal â chynnig cynghor ar yr hyn y gall unigolion ei wneud i atal eu hunain rhag dioddef y fath droseddau.

Er 1988, mae Cifas wedi cydweithio â llu o sefydliadau yn y sector cyhoeddus a'r sector preifat i greu amgylchedd o atal twyll nad yw'n gystadleuol, sy'n canolbwyntio ar weithio gyda'i gilydd, yn hytrach na gweithio yn erbyn ei gilydd, i drechu twyllwyr. Mae ei ddulliau yn defnyddio nifer o adnoddau a gwasanaethau, gan gynnwys cronfeydd data perygl o dwyll a chyfleoedd i aelodau a phartneriaid gorfodi'r gyfraith rwydweithio.

Canolfan Atal Twyll CIPFA

Gan ddatblygu ar hanes CIPFA o hyrwyddo rhagoriaeth mewn rheoli cyllid cyhoeddus, mae ei Ganolfan Atal Twyll yn cynnig hyfforddiant ac amrywiaeth o adnoddau a gwasanaethau i helpu sefydliadau i ganfod colledion yn sgil twyll, eu hatal a'u hadennill.

Mae'r ganolfan yn arwain strategaeth atal twyll a llygredd genedlaethol CIPFA ar gyfer llywodraeth leol. Hefyd, mae'n cynnal arolwg tracio twyll a llygredd blynyddol CIPFA, sef trosolwg cenedlaethol o'r holl achosion o dwyll, llwgrwobrwyo a llygredd ledled sector cyhoeddus y DU.

Y Gwasanaeth Sengl Ymchwilio i Dwyll

Partneriaeth rhwng Gwasanaeth Ymchwilio i Dwyll yr Adran Gwaith a Phensiynau, CThEM ac awdurdodau lleol yw'r Gwasanaeth Sengl Ymchwilio i Dwyll (SFIS). Mae'r cyrff hyn yn gweithio'n agos gyda'i gilydd i ddarparu gwasanaeth lle mae un ymchwiliad yn ymdrin â phob achos o dwyll budd-daliadau lles a thwyll credydau treth.

Prif amcanion yr SFIS yw:

- gweithredu o dan un polisi a chyfres o weithdrefnau gweithredol ar gyfer ymchwilio i bob achos o dwyll budd-daliadau lles;
- cynnal ymchwiliadau unigol sy'n ymdrin â phob achos o dwyll budd-daliadau lles;
- rhesymoli'r ymchwiliadau a'r polisiâu erlyn presennol i greu gwasanaeth ymchwilio mwy cydlynol sy'n gydgysylltiedig ac effeithlon ac sy'n gweithredu mewn modd mwy cyson a theg, gan ystyried yr holl droseddau a gyflawnir;
- galluogi'r Adran Gwaith a Phensiynau, CThEM ac awdurdodau lleol i weithio'n agosach;
- dod ag arbenigedd y tri gwasanaeth ynghyd, gan fanteisio ar arferion da pob un; a
- chynorthwyo'r strategaeth twyll a gwallau integredig o atal twyll a gwallau rhag ymwreiddio yn y system budd-daliadau, trwy ganfod a chywiro twyll a chosbi ac atal y rheiny sydd wedi twyllo.

Canolfan Arbenigedd ar Atal Twyll Swyddfa'r Cabinet

Yn ddiweddar, mae Swyddfa'r Cabinet wedi sefydlu'r Ganolfan Arbenigedd ar Atal Twyll fel swyddogaeth llywodraeth ganolog yn Lloegr. Mae'r ganolfan newydd hon yn nodi safonau traws-lywodraethol ar gyfer twyll ac yn cynorthwyo adrannau i ddeall y perygl a berir gan dwyll.

Mae pedair ffrwd waith allweddol i'r ganolfan:

- 1 Proffesiwn Atal Twyll Llywodraeth y DU: mae'r tîm yn gyfrifol am wella gallu'r llywodraeth gyfan i atal twyll a chysondeb y gwaith hwn trwy ddarparu canllawiau, cymwyseddau a safonau proffesiynol.
- 2 Ymgysylltu â pholisi a sicrwydd: mae'r tîm yn gosod safonau swyddogaethol atal twyll ar gyfer y llywodraeth ac yna'n ei dal i gyfrif. Mae'r tîm yn mesur nifer yr achosion o dwyll a gwallau a ganfuwyd trwy ddata a gasglwyd gan adrannau. Yna, caiff y data a gasglwyd ei asesu trwy'r Ymarfer Mesur a Sicrwydd Twyll a'r Panel Atal.
- 3 Datblygu adnoddau dadansoddi data: mae'r tîm yn gyfrifol am adolygu'r defnydd o adnoddau dadansoddi data ac am hybu gwell mynediad i ddata ac adnoddau dadansoddi data ar draws y llywodraeth. Mae'r tîm yn gweithio i gynorthwyo a darparu prosiectau rhannu data a dadansoddi data newydd, trwy Ddeddf yr Economi Ddigidol 2017,¹⁶ lle bo angen.
- 4 Y Fenter Twyll Genedlaethol: mae'r tîm yn canolbwyntio ar atal a chanfod twyll trwy draws-baru data o sefydliadau yn y sector cyhoeddus a'r sector preifat ledled y DU.

¹⁶ Mae Deddf yr Economi Ddigidol yn berthnasol i Gymru. Fodd bynnag, nid yw Gweinidogion Cymru wedi deddfu'r ddeddfwriaeth eilaidd eto a fydd yn dod â'r Ddeddf hon i rym

Atodiad 5 – Rhestr termau

ACFE	Cymdeithas yr Archwilwyr Twyll Ardystiedig
Adferiad sifil	Gall enillion troseddau gael eu hadfer mewn achosion sifil yn yr Uchel Lys yn erbyn eiddo y gellir dangos ei fod yn enillion troseddau.
ARAC	Pwyllgor Archwilio a Sicrwydd Risg
CFSG	Grŵp Llywio Atal Twyll
Cifas	Sefydliad aelodaeth atal twyll nid er elw yw Cifas.
CIPFA	Sefydliad Siartredig Cyllid Cyhoeddus a Chyfrifyddiaeth
Cribddeiliaeth	Trosedd o gael arian, eiddo neu wasanaethau gan unigolyn neu sefydliad trwy orfodi yw cribddeiliaeth.
CThem	Cyllid a Thollau Ei Mawrhydi
Enillion troseddau	Yn y bôn, gall unrhyw weithred o ymdrin ag unrhyw enillion troseddau (neu arian neu asedau sy'n cynrychioli enillion troseddau) neu ymwneud â nhw fod yn drosedd gwyngalchu arian. Daw meddiant troseddwr o enillion ei drosedd ei hun o dan ddiffiniad y DU o wyngalchu arian.
GEG	Gwasanaeth Erllyn y Goron
Gorchymyn atafaelu	Gorchymyn gan Lys y Goron yw gorchymyn atafaelu sy'n ei gwneud yn ofynnol i ddiffynnydd a gafwyd yn euog dalu swm o arian i Wasanaeth Llysoedd a Thribiwnlysoedd ei Mawrhydi.
Gorchymyn cyfyngu	Caiff gorchymyn cyfyngu ei sicrhau er mwyn cadw asedau tan fod gorchymyn atafaelu yn cael ei dalu'n llawn. Gellir ei sicrhau oddi wrth Lys y Goron ar unrhyw adeg o ddechrau ymchwiliad. Gellir sicrhau gorchymyn cyfyngu hefyd i gadw asedau ar gyfer ailystyried ceisiadau ac wrth sicrhau gorchymynion atafaelu yn erbyn diffynnyddion sydd wedi dianc.
LCFS	Arbenigwr Atal Twyll Lleol
Llwgwobrwyo	Cynnig, addo, rhoi, derbyn neu fynnu mantais fel cymhelliad am weithred sy'n anghyfreithlon, yn anfoesol neu'n dor-ymddiriedaeth. Gall cymelliadau fod ar ffurf anrhegion, benthyciadau, ffioedd, gwobrwyon neu fanteision eraill (trethi, gwasanaethau, rhoddion, ffafrau ac yn y blaen).
NHSCFA	Awdurdod Atal Twyll y Gwasanaeth Iechyd Gwladol

NHSCFS	Gwasanaeth Atal Twyll y Gwasanaeth Iechyd Gwladol
Seiberdroeddau	Troseddau sy'n targedu rhwydweithiau cyfrifiadurol neu ddyfeisiau. Ymhlith y mathau hyn o droeddau mae ymosodiadau atal gwasanaeth a firysau. Troseddau sy'n defnyddio rhwydweithiau cyfrifiadurol i hybu gweithgareddau troseddol eraill. Ymhlith y mathau hyn o droeddau mae seiberstelcian, gwe-rwydo a thwyll neu ddwyn hunaniaeth.
SFIS	Gwasanaeth Sengl Ymchwilio i Dwyll
Trefniadau chwythu'r chwiban	Prosesau a roddwyd ar waith gan sefydliadau sy'n galluogi eu gweithwyr i godi pryder ynglŷn â drygioni mewn modd diogel a thryloyw.
Triangl Twyll	Datblygwyd y Triangl Twyll yn y 1950au gan Donald Cressey a helpodd i esbonio'r amgylchiadau lle mae twyll yn fwy tebygol o ddigwydd.
Twyll	Mae Deddf Twyll 2006 yn rhoi diffiniad statudol o droedd o dwyll, gan ei diffinio mewn tri dosbarth – twyll trwy ymhoni'n anwir, twyll trwy fetu â datgelu gwybodaeth, a thwyll trwy gamdefnyddio swydd.
UE	Undeb Ewropeaidd
Y Fenter Twyll Genedlaethol	Ymarfer yw'r Fenter Twyll Genedlaethol sy'n paru data electronig mewn cyrff yn y sector cyhoeddus a'r sector preifat a rhyngddynt i atal a chanfod twyll.

Wales Audit Office

24 Cathedral Road

Cardiff CF11 9LJ

Tel: 029 2032 0500

Fax: 029 2032 0600

Textphone: 029 2032 0660

We welcome telephone calls in
Welsh and English.

E-mail: info@audit.wales

Website: www.audit.wales

Swyddfa Archwilio Cymru

24 Heol y Gadeirlan

Caerdydd CF11 9LJ

Ffôn: 029 2032 0500

Ffacs: 029 2032 0600

Ffôn Testun: 029 2032 0660

Rydym yn croesawu galwadau
ffôn yn Gymraeg a Saesneg.

E-bost: post@archwilio.cymru

Gwefan: www.archwilio.cymru